



一般質問

加賀 博昭 議員

# 「陳情を取り下げろ」が 事実なら 前代未聞だ

**【質問】** 空港2000メートルの「PI調査の請願」の紹介議員を■民党県議が断るから、関係団体は陳情書を県議会に出したところ、「取り下げろ」と■民

党県議が圧力をかけたと言  
う。事実なら憲法第16条、  
請願法第6条「何人も請願  
により差別を受けない」に  
反する威圧行為だ。

**【市長】** 2月15日に請願を陳  
情にかえたのは事実。住民意  
向調査(PI)を請願で出せ  
なかったのは残念である。

**【質問】** 佐渡市が21億円負担  
して39億円の■の交付金を  
加えてカーフェリーを■を  
事業は平成22年6月4日に  
締切りで佐渡市が申請した  
はず。

**【市長】** 総事業費60億円の整  
備計画は12月に■に提出。  
平成26年から60億円を15年  
間に分割して毎年4億円を

運賃割引に充てる計画だ。

**【質問】** 住宅リフォーム支援  
事業6000万円は4■問  
で満杯。2月22日の全員協  
議会で私は2億円の追加を  
求めた。即座に1億円の補  
正を決めたが経済効果を聞  
きたい。

**【建設課長】** 6000万円に  
ついては5億8000万  
円。1億円については9億  
6700万円。合計、15億  
4700万円になる。

**【質問】** 保育■が民営化され  
ても保育料は市が集める  
が、平成21年度平均で公立  
1人当たり1526円に  
対して民間は1人当たり  
5134円の未納だ。原■  
を聞きたい。

**【社会福祉課長】** 未納者は公立  
35人、私立8人で公立1人  
当たり7万5000円、私  
立14万円になっているが、  
私立は20万円以上の大■未

納者が3人もいる。

**【質問】** 合併特例債の期限は  
あと2年、市役所は建つの  
か。  
**【市長】** 期限は違っているが、  
市民の声、議会の声を聞き  
ながら慎重に対応したい。

PI調査の条件をほぼ満たした佐渡空港



一般質問

中村 良夫 議員

# 住宅リフォーム助成制度 予想を大きく超える反響

**【質問】** ■本共産党は「住宅  
リフォーム助成制度」につ  
いて、地元の建築関連業者  
の仕事おこしにもつなが  
り、地域経済に大きな効果  
があるため、さらには、市  
民や業者の強い要望もあり  
県内や全■の事例など紹介  
し、くりかえし一般質問、  
代表質問、委員会でも実施を  
求めてきた。結果、佐渡市  
でも経済対策として実施さ  
れた。その実施状況と継続  
事業の対応を問う。

**【市長】** 地域経済の活性化と  
雇用促進を■するため、60  
00万円の予算枠で実施し  
た。2月15日から受付、2  
月21日に予算枠に達し、受  
付けを締切るなど予想を大  
きく超える反響があった。

さらに市民からの要望も多  
く、経済波及効果も大きい  
と考えられ、1億円の追加  
予算を提案予定である。

**【建設課長】** 6000万円  
(1次募集)で5億800  
0万円、1億円(2次募  
集)では9億6700万円  
の経済波及効果が見込まれ  
る。

**【質問】** 6000万円の実績  
について、施工業者数・工  
事種類別件数を問う。

**【建設課長】** 施工業者は、1  
18業者。屋根のふき替え  
99、外壁改修63、外壁塗装  
42、内装工事88、台所・風  
■・トイレ等68、畳替え  
6、サッシ取替え21、その  
他24件、合計411件。

**【質問】** 今後、「住宅リフォー  
ム助成制度」を佐渡市の経  
済対策・政策としてやるべ  
きた。

**【市長】** 2次募集の結果を見  
て検討する。

交渉参加断■反対」を採択  
している。佐渡市議会も■  
へ反対を求める意見書を提  
出している。佐渡市も■へ、  
きちんと反対の立場を表明  
すべきだ。

**【市長】** 市長会や■に強く反  
対の立場を表明したい。



一般質問

白杵 克身 議員

### 平成23年度 主要施策は何か



**【質問】** 将来ビジョンに基づく平成23年度主要戦略的な施策は何か。

**【市長】** 雇用を創生する産業が小さくなっている。人材不足や地域力が低下、高齢化も進んでいる。対策として農林水産業の振興と交流

人■の拡大を■指して①新潟大学との寄附講座や春の観光誘客事業を強力に実施する。②次世代を担う人材育成事業として小中学校における総合学習やインターシッ事業により産業おこしのリーダーの人材育成に努める。③佐渡―新潟間の航空路再開や佐渡汽船の

おおさど丸の代替船建造計画を支援し経済構造の改革を進め、産業の稼働率を上げさせる。これらの施策の実施により雇用を安定させ景気■復を■り産業おこしとにぎわいの島づくりを■指す。

**【質問】** 現下の厳しい地域経済状況の改善策は。雇用の拡大となる施策をどのような措置したか。

**【市長】** 高内経済の下支えとして90億■近い経済対策を行ってきた。その効果を確認している。23年度予算では普通建設事業を114億9000万■、前年比59.5%増とし、そのうち単独事業は78億8000万■の前年比49%増を計上し地域経済の活性化を■りたい。今後も財政状況を考慮しながら一定の単独事業の水準を確保

**【質問】** 将来ビジョンの基となる財政計画は、作成後2年■となる。作成後数回の緊急経済対策と地方に対する財政支援制度が変わり外部環境変化も著しい。見直しが必要ではないか。

**【市長】** 財政計画は■の動向によって大きな影響を受ける。その動向を踏まえて見直しを行う。

**【総合政策課】** 平成31年度には今より100億■以上小さい予算、小さな政府になる中では、民間ベースで経済が■つていく仕組みが重要。そのためには離島の根幹の大事なものは、大型空港の整備、佐渡航路の低廉化と便利さが確立できる仕組みが必要である。責任を持つた新潟県がキツチリとやっっていくことを働きかけることが大事と考える。



佐渡市インターシップラシ

一般質問

村川 四郎 議員

### 合併後沈滞した周辺地域の活力再生をどうするのか



**【質問】** これ以上の急激な周辺地域の沈下は佐渡市の危険信号であり、これまでの市政を方向転換して周辺部へ人・物・金を投入し、支所・サービスセンターの独立性・■自主性を担保すべきである。地域活動支援予算が新年度予算に計上されていない。今後の支所、サービスセンターのあり方、行政計画はどうなっているのか。

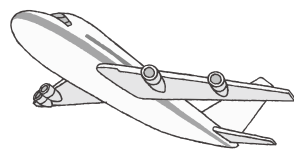
**【市長】** 地域活動支援事業は、支所長やセンター長が予算の範囲■で政策上のバランス等を考慮し、判断し、支出する事業だが、事務事業の見直しの中で23年度予算へ計上はしていない。いろいろやってみたが、どうしても縦割りの刻み■の中に翻弄されてなかなかうまくいかない。今年度は暫定的に、市長に直接話をしてもらう仕組みをつくって実

験として1年やってみてもらい、搭乗率が向上するよう積極的な利用促進策を■、市で検討している。

**【交通政策課長】** 補てん費3200万■は、前■は県と市が3205万■の経費を負担していた。新会社と同条件で今■の経過となった。搭乗率確保は料金設定がポイントで補助金で運航の経費を見込み、ジェットフォイルの値段に近づけるよう検討中。空港周辺の乗り合いタクシー、島内の交通インフラ整備も必要で、チャーター運輸の形で利用者に合わせて経費削減を■ると聞いている。

**【質問】** 佐渡―新潟間航空路再開で「空港2000m化強行論者」のほとんどの理屈をカバーする。前■廃止の反省に立った改善策、運航補てん費と運賃設定の根拠、搭乗率の確保対策はどのようなものか。

**【市長】** 新料金は利用しやすい運賃体系に■、市、航空会社で協議している。この路線で船だけだった佐渡へのアクセスがダブルチャンネルになる。不採算路線を運航事業者に経営努力して





一般質問

中川 直美 議員

# 年金で入れる介護施設を

**【質問】** 建造する船が決まっているのに60億円の建造費とは。市だけでなく県も負担をするべき海上道路だ

**【市長】** 今年度に船の基本設計で市の意見も入れる。県の負担がない船の補助分は利用者の運賃割引に充てる。

**【質問】** 佐渡病院建設に県の負担がない。正規に申入れたか。佐渡病院建設で更に病床数が減るのは、問題

**【市長】** 県への要望は出している。現状は医師等が不足で病床数を増やしても病院収支を悪化させる。

**【質問】** 県年金で入所できる介護施設にすべき。高齢者世帯や未婚と親のみ世帯へ対応した計画が必要。

**【高齢福祉課長】** 家族や介護の状況に基づき計画になるようにする。

**【質問】** 相川で、病院バスが買物等に使用できなくなり高齢者が困っている。県も示している買物難民への対応をすべき。

**【高齢福祉課長】** 進めている福祉コンパクトシティの中で相川地域でも対応できるものがあるか検討していく。

**【質問】** 平成22年に譲渡した4温泉施設は、利用者低迷もあり、市補助がなくなる。4年間は運営できなくなる。これでは福祉が目的の

社協が営利団体になる。市の対応は。

**【社会福祉課長】** 受けた以上5年間は温泉事業を継続していただく。

**【質問】** 県保税引上げで悲鳴が出ている。全県の7割が行っている一般会計繰入を行うべき。市長の医療保険分は月収の約5%の3万3264円であり、県保もこの程度にすべき。

**【市長】** 県保は現状でも、極めて安い水準であり、今年度の結果をみる。

**【質問】** 深刻な不景気状況の中、県は1月17日無謀な税金の滞納への通知を出した

**【市長】** 納税者の実情で猶予、換金の猶予、滞納処分

の執行停止があるが滞納処分の執行停止のみの対応をした。



一般質問

金子 克己 議員

# 介護施設充実こそ市民ニーズ

**【質問】** 市民が佐渡に住み、安心して生活し、働くことができ、老後は介護環境が整っていることが行政の責任と考える。しかし現況は介護施設利用希望者のニーズにあつた状況ではない。

特に特養・老健・グループホームの待機は、利用者も家族にとつても大変な問題を抱えている。特養待機者だけでも538人を数える。在宅で24時間介護による働くことの中断、結婚の難しさなどの数々のドラマが事例としてあるが、これで良いのか、どのように考えているか。

**【市長】** 高齢者の方々が健康で生きがいを持ち、自立した生活ができるよう、また介護や支援が必要になつても、住みなれた土地で住んでいくという介護施設の充実に努めていきたい。現在

多くの待機者の解消を。ため、第四期介護保険事業計画に基づいて特養やグループホームの建設を計画しているが、また、同時に平成23年度末までに約200床の施設整備を計画している。同時に在宅における家族介護等による負担軽減にも努めていきたい。

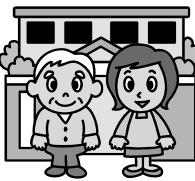
**【高齢福祉課長】** 介護施設整備に対する市単独の補助金を創設し、民間事業者の参入にますます努めたい。第四期計画では、特養の増床、認知使用対応型グループホーム、短期入所生活介護、小規模老健のほかに、ミニ特養、使用規模多機能型居宅介護施設等も2か所整備を進める予定、それぞれの地域で整備することにより、介護が必要な方々に介護サービスの提供が可能と

考えている。また第五期介

護保険事業計画を策定時に現況を十分認識し計画策定していく。

**【質問】** この4月に開所する「グループホームまの」は定員18人に対し、5倍以上95人あまりの申込みがあると聞いている。特養待機者で要介護軽度の方々の、一時避難所化している状況をどのように考えているのか。

**【市長】** 軽度の認知症の方々が毎年増えている現況は承知している。これらの方々を含め施設待機者解消は厳しい状況であるが、非常に大きな問題として真摯に取り組みたい。



一般質問

田中 文夫 議員

# 「佐渡―新潟」便はいらない



**【質問】** 空港「佐渡―新潟」便再開の意義について問う。空港拡張をめぐるこの間の経緯から考えれば、PI実施を条件として2000m化への踏み台・見通しをしなければ手放しで良しとは言えない。

**【市長】** 筋がどうだということとは別として新潟佐渡便の価値の問題だ。冬季の船の欠航の問題への対応で多くのメリットがある。島内の人からあまり喜ぶ声は聞いているが、島外・海外からは非常に喜んで祝っていた。佐渡を島外から出て考える見方、島外者の立場に立って佐渡の活性化を考えるとということも非常に大事だ。

**【質問】** 年間6400万円の補助金を出して、VIP待遇で一■36人（オフは27人）を往来させることで佐渡にどのような利益があるか。

**【市長】** 難しい問題があるが、就航が決まっているので、みんなで稼働率を上げるよう協力いただきたい。

**【質問】** 仮にTTPPが導入されても生き残れる一割に

**【市長】** 佐渡のブランドイメージを磨かなければだめだ。それも一つひとつ磨くことで佐渡全体のイメージを高める。例えばエコアイランドもそうだし、大きな柱では低炭素社会、生物多

**【財務課長】** 事業数で94件、予算額で96・6億円、この内未発注のもの12・1億円、第一四半期に実施予定のもの9.6億円。22年度経済対策費の総額は21・7億円、その効果額は54億円と試算している。

**【質問】** 新年度に繰り越された事業数と予算額、経済対策費の総額と効果の見積もりは。

**【市長】** 難しい問題があるが、就航が決まっているので、みんなで稼働率を上げるよう協力いただきたい。

**【質問】** 新年度に繰り越された事業数と予算額、経済対策費の総額と効果の見積もりは。

**【市長】** 難しい問題があるが、就航が決まっているので、みんなで稼働率を上げるよう協力いただきたい。

**【市長】** 難しい問題があるが、就航が決まっているので、みんなで稼働率を上げるよう協力いただきたい。

**【質問】** 新年度に繰り越された事業数と予算額、経済対策費の総額と効果の見積もりは。

**【市長】** 難しい問題があるが、就航が決まっているので、みんなで稼働率を上げるよう協力いただきたい。

**【市長】** 難しい問題があるが、就航が決まっているので、みんなで稼働率を上げるよう協力いただきたい。

**【質問】** 新年度に繰り越された事業数と予算額、経済対策費の総額と効果の見積もりは。

**【市長】** 難しい問題があるが、就航が決まっているので、みんなで稼働率を上げるよう協力いただきたい。

**【市長】** 難しい問題があるが、就航が決まっているので、みんなで稼働率を上げるよう協力いただきたい。

**【質問】** 新年度に繰り越された事業数と予算額、経済対策費の総額と効果の見積もりは。

**【市長】** 難しい問題があるが、就航が決まっているので、みんなで稼働率を上げるよう協力いただきたい。

**【市長】** 難しい問題があるが、就航が決まっているので、みんなで稼働率を上げるよう協力いただきたい。

**【質問】** 新年度に繰り越された事業数と予算額、経済対策費の総額と効果の見積もりは。

**【市長】** 難しい問題があるが、就航が決まっているので、みんなで稼働率を上げるよう協力いただきたい。

**【市長】** 難しい問題があるが、就航が決まっているので、みんなで稼働率を上げるよう協力いただきたい。

**【質問】** 新年度に繰り越された事業数と予算額、経済対策費の総額と効果の見積もりは。

**【市長】** 難しい問題があるが、就航が決まっているので、みんなで稼働率を上げるよう協力いただきたい。

**【市長】** 難しい問題があるが、就航が決まっているので、みんなで稼働率を上げるよう協力いただきたい。

**【質問】** 新年度に繰り越された事業数と予算額、経済対策費の総額と効果の見積もりは。

**【市長】** 難しい問題があるが、就航が決まっているので、みんなで稼働率を上げるよう協力いただきたい。

**【市長】** 難しい問題があるが、就航が決まっているので、みんなで稼働率を上げるよう協力いただきたい。

一般質問

金田 淳一 議員

# 就業者増加への取組みについて



**【質問】** 市長は雇用安定と景気回復を重点的に取り組むと述べた。農林水産業においては、認証制度を活用してのブランド化・販売戦略の強化、高付加価値化を指すとしているが、具体的な取組みは。

**【市長】** 認証米は耕地の2割に達する数量で、県内ナンバーワンの販売行きである。この流れを、寒ブリ・南蛮エビ・柿などにも広げたい。雇用については、JA羽茂・羽茂農林公社と連携してモデル的に雇用と担い手確保に取り組む。

**【質問】** 柿の加工、ルレクチェ、しいたけなどが有望だが、その取組みは。

**【高輪福祉課長】** 新規就労予定者は2000人に及ぶ。市内のある施設の高卒5年後・資格ありの場合で年収268万7000円、資格なしは216万4000円である。の処遇改善交付金を活用し、介護員の賃金の向上を、やる気を起こすようお願いしている。

**【質問】** 水産水不足への対応で、1年限りの助成と新たな製氷施設建設が課題となっている。この機会に漁協合併を完成させるべきではないか。

**【市長】** 水産業の施策を行う上で、それぞれの意思が明確でないと支援がやりにくい。統合合併をすするところには強力で支援したい。

**【質問】** 来年度、介護保険施設が多数設置されるが、賃金で不満がある。調査の全職種平均年収は336万円だが、対策は。

**【市長】** ヒブワクチンなどの接種で、死亡事例が発生している。対策は。

**【質問】** ヒブワクチンなどの接種で、死亡事例が発生している。対策は。

**【市長】** ヒブワクチンなどの接種で、死亡事例が発生している。対策は。

**【質問】** ヒブワクチンなどの接種で、死亡事例が発生している。対策は。

**【市長】** ヒブワクチンなどの接種で、死亡事例が発生している。対策は。

**【質問】** ヒブワクチンなどの接種で、死亡事例が発生している。対策は。

**【市長】** ヒブワクチンなどの接種で、死亡事例が発生している。対策は。

**【質問】** ヒブワクチンなどの接種で、死亡事例が発生している。対策は。

**【市長】** ヒブワクチンなどの接種で、死亡事例が発生している。対策は。

**【質問】** ヒブワクチンなどの接種で、死亡事例が発生している。対策は。

**【市長】** ヒブワクチンなどの接種で、死亡事例が発生している。対策は。

**【質問】** ヒブワクチンなどの接種で、死亡事例が発生している。対策は。

**【市長】** ヒブワクチンなどの接種で、死亡事例が発生している。対策は。

**【質問】** ヒブワクチンなどの接種で、死亡事例が発生している。対策は。

**【市長】** ヒブワクチンなどの接種で、死亡事例が発生している。対策は。

**【質問】** ヒブワクチンなどの接種で、死亡事例が発生している。対策は。

**【市長】** ヒブワクチンなどの接種で、死亡事例が発生している。対策は。

**【質問】** ヒブワクチンなどの接種で、死亡事例が発生している。対策は。

**【市長】** ヒブワクチンなどの接種で、死亡事例が発生している。対策は。

