



小木町小獅子舞保存会



入間市藤沢獅子舞保存会

## 芸能を披露しながら地域の交流を活性化 第3回佐渡小獅子舞サミット 6月21日

鷲崎地内(両津)で「佐渡小獅子舞サミット」が行われました。今回は、佐渡市と姉妹都市を結ぶ入間市(埼玉県)から「藤沢の獅子舞」(入間市指定無形民俗文化財)の出演もあり、文化交流が行われました。

「小獅子舞」は佐渡市にとって貴重な文化財となっており、それを保存・継承する島内8集落の芸能を一挙に見られるとあって、カメラを持った多くの観客が熱心にシャッターをきっていました。

### 主な内容

佐渡市追加経済対策	…………… 2~3	国民健康保険・長寿医療(後期高齢者医療)制度の
市長との		新しい保険証をお届けします
ミニ集会を開催します	…………… 4	75歳以上が対象 7月から路線バスを使った新サービス… 20



市役所では、地球温暖化対策の取組として、冷房28℃の温度設定を徹底しています。これに伴い、6月から9月の間を軽装の励行期間としてクールビズに取り組んでいます。市民の皆さまのご理解とご協力をお願いします。(市役所トキ共生・環境課)

# 事業規模24.8億円

佐渡市経済対策戦略本部の様子



急激な景気悪化に対して、国は「経済危機対策」を決定し、地方公共団体に「地域活性化・経済危機対策臨時交付金」を交付することとし、本市には17・6億円が支給されます。市では、この交付金をベースにして、総額24・8億円の「佐渡市追加経済対策」を実施します。

対策事業の取りまとめには、市長を本部長とする「佐渡市経済対策戦略本部」と、本部の下に係長級の職員で構成するプロジェクトチームを設置しました。プロジェクトチームでは、固定観念にとらわれないフレキシブルな発想による事業案が出されました。

そして、「地域活性化」、「安全・安心」、「将来への投資」という3つの重点テーマにそった、36項目の事業内容が決定しました。

この「佐渡市追加経済対策」により、経済が活性化し、みなさんが安心して暮らせるよう、各事業を緊急的に、そして機動的に取り組みます。詳しくは、各担当課にお問い合わせください。

## ※1 佐渡観光を活性化!

### 本土発佐渡航路車両航送料を片道1000円に大幅割引

高速道路のETC週末割引や不況の影響により落ち込み傾向にあった佐渡観光の活性化のための経済対策として、本土発往復の場合、カーフェリー航送料を片道1000円にします。

なお、航路の島民向け支援策については、新潟県等と調整をし今秋に実施する予定です。

#### お問い合わせ

市役所観光課 ☎63-5116 市役所交通政策課 ☎63-3184  
佐渡汽船(株) ☎025-245-7522

## 追加経済対策メニュー

### ○地域活性化

★佐渡に來いっちゃんプロジェクト…………… 2億3181万円  
・観光客の車両航送料を片道1000円に大幅割引。(観光課 ※1)

・佐渡友好交流バス券を配布した方(小・中学生)に対し、抽選で「乗用車航送料割引券」が当たる。(観光課)

・重要伝統的建造物群の保存(文化振興室)  
・観光地魅力アップ事業(観光課)

★佐渡で買わんかプロジェクト…………… 3億3400万円  
・プレミアム商品券の発行。(商工課 ※2)

### ○安全・安心

★市民生活応援プロジェクト…………… 3億18万円  
・道路・水路などの小規模な改修を早期にまとめて実施。(建設課/農林水産課)

・限界集落に出前市役所巡回バスを運行し、各種手続きや相談受付など窓口業務を行う。(総務課/市民課など)  
・相川、南部地区に社会労務士による年金相談窓口を設置(市民課)

★子育て安全・安心プロジェクト…………… 11億3371万円

・国の子育て応援特別手当(3~5歳対象)に対し、市で独自に対象を拡大(0~18歳)。(社会福祉課)

・保育園に乳幼児室などを整備。(社会福祉課)  
・学校施設の耐震補強。(学校教育課)

★佐渡の企業元気回復プロジェクト…………… 1億4870万円

・製造品や農産物を島外に出荷するときの海上運送費を補助。(商工課/農業振興課)  
・労働者の一時的な休業に対し、休業手当の一部を助成。(商工課)

・中小企業者が市の融資制度を利用する場合、信用保証料の補給制度を拡大。(商工課)  
・建設工事請負代金の中間前払い制度を創設。(契約検査課)



# 佐渡市追加経済対策

## 《※3》安全・安心な暮らしを実現!

70歳以上の高齢者世帯が対象  
火災警報機の購入を助成します



**対象機器** 火災警報器 (NSマーク付き) 3台以内、1万5000円を限度とします。  
※設置費は自己負担となります。

**対象世帯** 70歳以上の高齢者のみの世帯  
※平成22年3月31日までに達する年齢

**対象期間** 平成21年6月1日から平成22年3月31日の間に購入した費用について助成します。

**申請期間** 平成22年3月31日まで

**受付窓口** 市役所高齢福祉課または最寄りの支所・行政サービスセンター

**手続きに必要なもの** 印鑑、助成金の振込先が分かるもの (預金通帳等)、購入したことを証明する領収書、NSマークが確認できるもの

### お問い合わせ

市役所高齢福祉課 ☎63-3790  
または各支所・行政サービスセンター

## 《※2》佐渡で買わんか!

前年に引き続き、さらにグレードアップ!

**総額3億3000万円発行**

さどトキめき共通商品券(1000円×8枚)  
プラス 商工会まごころまたは相商商品券(500円×6枚)  
1万1000円分を10%プレミアムの1万円で購入できます。

**発売日** 7月24日(金)から ※売切れ次第、終了します

**販売時間** ・7月中 平日9:00~19:00、土・日9:00~17:00  
(市の連絡所は平日の業務時間のみ)  
・8月~ 業務時間

**販売所** 各地区商工会(全10か所)、市役所松ヶ崎・高千連絡所  
**使用期限** 平成21年10月31日までにお使いください。

**使えるお店** 佐渡島内の商工会員登録店、Aコープ・JASS(ガソリンスタンド)など約2400店舗。

この商品券が使えるお店には、店頭【取扱店ステッカー】が貼ってあります。(医療機関、金融機関、保険事業所では使えません)

**販売単位** 1万円(1万1000円分)

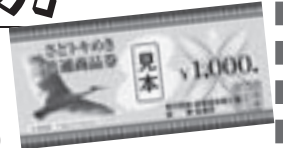
…1世帯上限5万円まで

全世帯へ送付される販売交換ハガキを持参し、各販売所でお買い求めください。

※まごころ商品券と相商商品券は組合加盟店でしか使用できませんのでご注意ください。

### お問い合わせ

発行団体 佐渡連合商工会(両津商工会) ☎27-5128  
協賛 市役所商工課 ☎63-3791



- ・従業員や失業者の資格取得費用を助成。(商工課)
- ・U・Iターン就職者の促進対策のため、家賃等の一部を補助。(商工課)
- ★災害に強いまちづくりプロジェクト： 1億3167万円
  - ・災害発生に備え、緊急情報伝達システムを構築するための調査・研究を行う。(防災管財課)
  - ・70歳以上の高齢者のみの世帯に、火災警報機の設置助成。(高齢福祉課)《※3》
  - ・防火水槽のふたを設置。消火栓の付帯設備を設置。(消防本部)
  - ・小中学校・公共施設・保育園にAED設置。(健康推進課・学校教育課・社会福祉課) など
- 将来への投資**
- ★美しく環境にやさしい島づくりプロジェクト 2190万円
  - ・山林等の不法投棄ごみを回収(廃棄物対策課)
  - ・加茂湖の廃船を撤去。(農林水産課)
  - ・間伐材等を熱源に利用したレットストーブのモニタリングを支援。(企画振興課) など
- ★佐渡ブランド確立プロジェクト： 1億2720万円
  - ・生物多様性から生み出される佐渡ブランドを柱に、販売イベントなどの経済戦略を行う。(農業振興課)
  - ・和牛繁殖雌牛の購入に奨励金。(農業振興課)
  - ・環境保全型農業に取り組み農家や団体に機械導入補助。(農業振興課)
  - ・水産資源の有効活用や、地場産水産物の消費拡大に向けた調査研究。(農林水産課)
  - ・自然石を海中に投入し、藻場づくりを実施。(農林水産課) など
- ★地域協働促進プロジェクト： 4600万円
  - ・雇用の維持や拡大のため、建設業と異業種との連携を支援。(企画振興課)
  - ・モデル地区を選定し、地元企業との連携により、集落の活性化を図る取組みを支援。(企画振興課) など

このミニ対話集会は、市民の皆さんと市長が、これからのまちづくりなどについて共に語り、共に考え、皆さんからいただいたご意見やご要望を細かく把握して、市政に生かしていくことを目的に開催します。

本年度は意見交換のテーマを絞り、日頃から感じている地域への思いをぜひお聞かせください。

**■開催期間**

8月から（原則、議会開催期の9月、12月、3月は除きます）  
※各会場1時間程度でお願いします。

**■対象者**

市内の各集落・市内で活動するグループや団体など（20人から30人程度の規模でお願いします）

※政治活動、宗教活動および営利活動を目的としない市内の団体またはサークルとします。

**■開催場所**

各団体の活動の場所など、団体の希望する場所とします。（懇談会等への出席はご遠慮させていただきます）

**■お申し込み**

下記の様式等に記入のうえ、7月27日（月）までに市役所総務課秘書室または各支所・行政サービスセンターへご提出ください。なお、申し込み多数の場合は、ご希望に添えない場合もありますのでご了承ください。

※市長の日程調整を行い、実施日を決めさせていただきます。

※様式は自由ですが、申込書に下記の事項をご記入ください。

**■お問い合わせ** 市役所総務課秘書室（広報広聴係）☎63-5134

# 市長との ミニ対話集会を 開催します



市民の皆さんと自由に意見交換をさせていただくために市長が地域にうかがいます

## 市長とのミニ対話集会 申込書

集落名・団体(サークル)名	
連絡先(代表者) ※日程等の確認でご連絡します。 必ずご記入ください。	氏名
	住所 〒
	電話番号
活動内容 特別な活動がない場合は記入不要。	
対話集会のテーマ 具体的なテーマをお書きください。 2つまでとさせていただきます。	1. 2.
開催日時 ご希望の日時をお知らせください。調整のうえ決定します。	平成 年 月 日( ) 午前・午後 時 分から1時間程度
開催場所	
参加予定人数	人

# 佐渡市職員採用試験

# 佐渡市病院職員採用試験

◆第1次試験 9月20日(日) 午前8時30分(受付) / 試験会場 金井コミュニティセンター

◆第2次試験 10月下旬 / 日時、試験会場は第1次試験の合格者に通知します。

◆合格発表 12月下旬(予定)に市役所掲示場に掲示するほか、合格者に対して通知します。

◆申込書の請求先

〒952-1292 佐渡市千種2-32番地

佐渡市総務部総務課人事係

申込用紙を郵送で請求する場合には、封筒の表に「〇〇(試験職種)請求」と朱書きし、140円切手(速達を希望する場合はその料金を加えること)を同封して総務課人事係まで請求してください。申込用紙は各支所市民課、各行政サービスセンター市民生活係にもあります。

また、佐渡市ホームページからもダウンロードできます。  
http://www.city.sado.nigata.jp/

◆申込方法 申込書に所要事項を記入、押印し、写真(縦4cm、横3cm)1枚を貼り、他に2枚を添付して8月14日(金)までに総務課人事係へ提出してください。郵送の場合も、8月14日(金)必着です。受付時間は午前8時30分から午後5時30分までです。(ただし、土日、祝日を除く)

◆お問い合わせ 市役所 総務部総務課人事係 ☎63-3111(内線327、328)

※日本の国籍を有しない人等は受験できません。詳しくは総務課人事係へお問い合わせください。(保育士、介護員、看護師または准看護師は、日本の国籍を有しない人も受験可能です)

◆職種、受験資格、採用予定人員

職種	区分	受験資格	採用予定人員
一般事務	初級	昭和54年4月2日から平成3年4月1日までに生まれた人	3人程度
保育士	専門	昭和54年4月2日以降に生まれた人で、保育士の資格を有する人、または平成22年3月31日までに資格取得見込の人	3人程度
介護員	専門	昭和44年4月2日以降に生まれた人で、介護福祉士の資格を有する人、または平成22年3月31日までに資格取得見込の人	3人程度
消防1	初級	昭和54年4月2日から平成3年4月1日までに生まれた人	1人程度
消防2(救急救命士)	専門	昭和54年4月2日以降に生まれた人で救急救命士の資格を有する人	1人程度

※消防1、消防2については、普通自動車以上の運転免許を有することが条件です。(普通自動車免許については、1年以内に取得可能な人も受験可能です)

◆試験内容 第1次試験

試験種別	該当職種	内容
教養試験	一般事務 介護員 消防1、消防2	一般的知識および知能について、高等学校卒業程度で択一式による筆記試験を行います。(社会、人文および自然に関する一般知識ならびに文章理解、判断推理、数的推理および資料解釈に関する一般知能)
専門試験	保育士	社会福祉、児童福祉、発達心理、保育原理・保育内容および保健衛生について択一式による筆記試験を行います。
作文試験	全職種	課題の理解力、思考力および表現力等について、筆記試験を行います。
性格検査	一般事務 保育士 介護員	公務員としての社会生活を送るのに必要な資質を備えているか検査を行います。
適性検査	消防1、消防2	消防職員としての適応性を性格的な面から検査を行います。

第2次試験 第1次試験の合格者に対して面接試験を行います。(消防1、消防2については、面接試験と体力試験を行います)

◆職種 看護師または准看護師

◆受験資格 昭和29年4月2日以降に生まれた人で、看護師または准看護師の資格を有する人、または平成22年3月31日までに資格取得見込の人。

◆採用予定人員 8人程度

◆試験内容

・作文試験(課題の理解力、思考力および表現力等について、筆記試験を行います)  
・面接試験(態度、堅実性、協調性、積極性等について個別面接を行います)

◆試験の日程・受付期間

試験日 8月2日(日)

試験会場 両津病院内 (試験の時間等については、申込者に別途連絡します)

受付締切 7月24日(金)午後5時30分まで

※合格者が採用予定人員に達しない場合は、引き続き募集します。

また、8月2日以降の募集については、毎月月末に締め切り、翌月第2日曜日に試験を行います。(試験日は変更になる場合があります)

◆合格発表および採用時期

合格発表は両津病院、相川病院に掲示するほか、受験者に通知します。採用時期については合格者と相談のうえ決定します。

◆申込書の請求、提出およびお問い合わせ

〒952-0007 佐渡市浜田1-77番地1  
佐渡市立両津病院 管理課庶務係  
☎23-5111

※申込書は、相川病院管理課、市役所総務課にもあります。



# 療) 制度の新しい保険証をお届けします

い保険証が届いたら、内容を確認してください。

の誤りをご自分で訂正したものは使用できません。

いようご注意ください。有効期限を過ぎた古い保険証や高齢受給者証等は、市役所にお返しください。

## 長寿医療（後期高齢者医療）制度

75歳以上の方は長寿医療制度に加入することになります。65歳以上74歳未満の方で、一定の障がいをお持ちの方は、申請すると長寿医療制度に加入できます。保険証は1人に1枚の交付となりますので、紛失には注意し、大切に保管してください。もし紛失された場合は、市役所窓口に出し、再交付を受けてください。

○入院する時には「認定証」が必要です 長寿医療制度に加入して住民税が非課税世帯の方は、入院する時に「認定証」を保険証と一緒に提示する必要があります。現在、この認定証の交付を受けている方で、8月以降も該当する方には、新しい認定証を7月下旬に郵送します。新しい認定証が届いたら、内容の確認をお願いします。

## 老人医療費助成事業（県老）

市では県単独事業として、65歳から69歳までの特定の高齢者を対象に、医療費の助成制度を今年度も実施することになりました。

この助成を受けるには毎年申請が必要で、審査を受けて認定された方には、県老受給者証を交付します。

**対象者** ・65歳から69歳までのひとり暮らしの方、または寝たきりの方  
・長寿医療制度、生活保護の適用を受けていない方  
・前年の所得金額の合計が125万円以下の方

※ただし、ひとり暮らしの場合、社会保険などの被扶養者になっている方、仕送りをもらっている方などは対象となりません。

**助成の範囲** 医療機関で支払う一部負担金は、かかった費用の1割です。また、入院などで1か月の自己負担額が一定額を超えた場合や、県外の医療機関に受診したときは、申請すると医療費の還付が受けられます。

### 手続きに必要なもの

- ・健康保険証 ・印かん ・県老受給者証、県老限度額適用認定証（現在助成を受けている方のみ）
- ・申請書および現況調査票（市役所に用意してあります）

## 保険料額のお知らせ ◆市役所税務課（市民税係） ☎63-5110

### ～長寿医療（後期高齢者医療）保険料額～

- 普通徴収（納付書払い・口座振替）の方…7月16日に年間の保険料額をお知らせする決定通知書をお送りします。普通徴収の対象となる方は、4月1日現在で75歳に到達している方で、8月までに特別徴収（年金からの天引き）にならない方です（8月から特別徴収になる方には、7月上旬にお知らせします）。なお、10月から特別徴収が開始される方は、7・8・9月のみ普通徴収となります。
- 特別徴収（年金からの天引き）の方…前年度から引き続き特別徴収となっている方や、今年度8月までに特別徴収が開始される方には、9月上旬に年間の保険料額をお知らせする決定通知書と、10月以降の特別徴収額の通知書をお送りします。

### ～国民健康保険税額～

国民健康保険税額をお知らせする決定通知書および納税通知書は、8月15日にお送りします。

# 国民健康保険・長寿医療（後期高齢者医

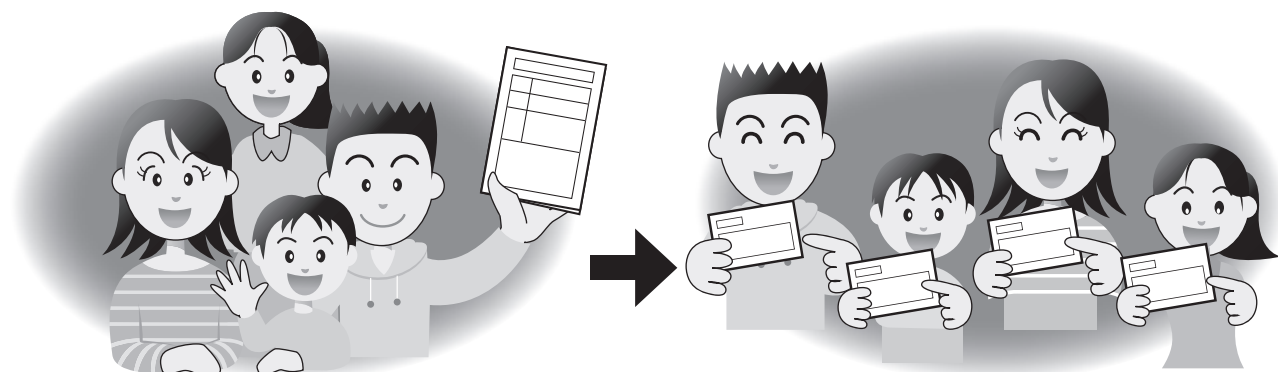
現在、お持ちの保険証は7月末で有効期限が切れます。8月からの新しい保険証は、7月下旬に郵送しますので、新し記載事項などに誤りがある場合や、8月になっても保険証が届かない場合は、市役所までご連絡ください。記載事項なお、新しい保険証の色は国民健康保険が「ベージュ色」で、長寿医療制度は「空色」となりますので、お間違えのな

## 国民健康保険

### 8月1日から国民健康保険の保険証が個人証（カード）に変わります

これまで、国民健康保険の保険証は世帯で1枚の保険証（世帯証）でしたが、今回の保険証の更新に併せて、被保険者1人に1枚の保険証（個人証）に変わります。

家族がそれぞれ保険証を持つことができるので、病院での利用や旅行での携帯などが便利になりますが、サイズが小さくなりますので、紛失には十分注意して大切に保管してください。もし紛失された場合は、市役所窓口へ届出し、再交付を受けてください。



今までは世帯に1枚

これからは1人に1枚

- 高齢受給者証** これまでは国民健康保険に加入している70歳以上75歳未満の方には、所得等に応じた自己負担割合が記載された「高齢受給者証」を保険証とは別に交付していましたが、**新しい保険証は1枚で高齢受給者証も兼ねています。**適用は70歳の誕生日の翌月（1日が誕生日の人はその月）から75歳の誕生日の前日までです。
- 遠隔地・学生特例の保険証** 保険証が個人カード化されることで、遠隔地<sup>④</sup>の保険証の手続きが不要になります。佐渡市内に住民登録のある方は学生特例<sup>⑤</sup>の手続きも不要です。なお、修学のために転出する場合は、<sup>⑤</sup>の保険証の手続きをお願いします。手続きされないと、国保の資格を喪失し、保険証が使えなくなります。まだ手続きがお済でない方は、早めに手続きをしてください。また、修学を終えたら、その旨も忘れずに届け出てください。
- 入院する時には「認定証」が必要です** 国民健康保険に加入している70歳未満の方と、70歳以上で住民税が非課税世帯の方は、入院する時に「認定証」を保険証と一緒に提示する必要があります。新しい保険証を送付する際に案内を同封しますので、8月以降も入院される方は、手続きをお願いします。

#### 申請手続き・お問い合わせ

市役所 市民課 ☎63-5112 国保係(国民健康保険に関すること)／年金係(長寿医療制度、県老に関すること)  
各支所・行政サービスセンター



## トキ保護監視員が活動します

昨年秋の放鳥以降、島内外で確認されているトキは環境省のモニタリングチームを中心に追跡・確認・調査を行っています。

島内のモニタリングは随時3〜4人で行っていますが、人手が不足し目撃情報の収集にも苦労する状況で、今年秋の放鳥後はさらにトキの数が増えることとなります。

より多くのトキ情報を集め、野生復帰を充実させるため、トキ情報の収集等を行ってもらうことを目的として市

民からトキ保護監視員を募集しました。島内の全域から応募いただき、これからトキ保護監視員として活躍していただきます。

◇業務期間は平成23年3月31日まで

◇監視員の皆さんの紹介は、別途お知らせします。

◆市役所トキ共生・環境課

トキ交流会館

☎ 24-6040

## ～主な業務内容～

- ・市民からのトキ目撃情報の収集
- ・市民からの意見のとりまとめ
- ・市民やトキの観察者に「トキとの共生ルール」等の普及啓蒙および周知
- ・放鳥トキのモニタリング



<http://toki-sado.jp/fanclub/>

## 佐渡トキファンクラブに入ろう!

- ・毎月1回、トキの最新情報やイベント案内、ボランティア募集、プレゼント企画などのお知らせメールが届きます。
- ・人数限定のイベントなどで、ファンクラブ会員限定やファンクラブ会員優先の企画があります。



## 世界遺産登録に向けて

佐渡市歴史的建造物  
造物悉皆調査③

相川地区  
その2

○法然寺(相川下寺町)

◎法然寺(相川下寺町)

◎法然寺(相川下寺町)

◎法然寺(相川下寺町)

◎法然寺(相川下寺町)

◎法然寺(相川下寺町)

◎法然寺(相川下寺町)

◎法然寺(相川下寺町)

◎法然寺(相川下寺町)

◎法然寺(相川下寺町)

◎法然寺(相川下寺町)

◎法然寺(相川下寺町)

◎法然寺(相川下寺町)

◎法然寺(相川下寺町)

◎法然寺(相川下寺町)

◎法然寺(相川下寺町)



記録では、寛保2年(1742)の大火により本堂・観音堂などが類焼し、寛延2年(1749)に再建された、とあります。しかし、今回の調査によって、装飾の様式や風化の状態から本堂は江戸時代初期の建築であることが判明しました。また、大正期に庫裡と本堂を結ぶ渡り廊下が火災に遭い、本堂に燃え移る寸前で火が消し止められたことが、住職からの聞き取りにより明らかになりました。度重なる火災にも、本堂だけは焼失をまぬがれて、現在もなお創建当時の姿をとどめています。

◆市役所世界遺産推進課 ☎ 63-5136

## 世界遺産連続講座

### 「金と銀の島佐渡—鉱山とその文化—」 開催

○8月8日(土) 午後1時～3時

会場 佐渡会館 大会議室

・「鉱山都市相川と日本海交易」

講師 佐藤利夫さん

(市博物館協議会会長)

○9月19日(土) 午後1時～3時

会場 アミューズメント佐渡 2階 研修室

・「佐渡市の寺院建築悉皆調査

—中世と近代を結ぶ島—」

講師 山崎完一さん

(株)グリーンシグマ技術顧問)

○10月31日(土) 午後1時～3時

会場 真野行政サービスセンター 3階

大会議室

・「西三川砂金山笹川集落」

講師 中村義隆さん

(市文化財保護審議会委員)

・「笹川集落の地割と土地利用の変遷」

講師 堀 健彦さん

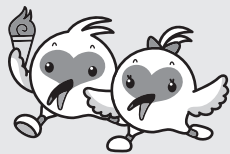
(新潟大学人文学部准教授)







開催迫る!!



伝えよう 感謝の気持ちを トキめきを

# トキめき新潟国体 No.38

トキはなて 君の力を 大空へ 第64回国民体育大会

## 採火式&炬火リレー開催されました

国体開催を盛り上げる一大イベント「採火式」と「炬火リレー」が開催されました。

6月1日、佐渡金山高任公園で厳かに行われた「採火式」。ひもぎりを引く際に芯棒が折れるというアクシデントがありましたが、後日、相川中学校の生徒のみなさんからご協力いただき、無事、佐渡市の炬火が採火されました。セレモニーでは、佐渡市の炬火名の発表と表彰、相川小学校郷土芸能クラブによる「やわらぎ」の披露、企業協賛の感謝状贈呈も行われました。

採火された炬火は6月14日の炬火リレーで島内を駆け巡りました。採火式、炬火リレーに携わっていただいた関係者の方々、ご協力大変ありがとうございました。



ご協力  
ありがとうございました



炬火名  
世界に羽ばたけ  
トキと金山の火  
命名者 矢田親成 様



相川小学校児童による「やわらぎ」



6月4日 ひもぎり再チャレンジ



企業協賛感謝状贈呈



## トッキキダンスコンテスト 新潟県大会!!

6月14日、朱鷺メッセにてトッキキダンスコンテスト新潟県大会が開催されました。下越地区大会で最優秀賞を獲得した赤泊地区の『BFF』チームが出場しました。惜しくも最優秀賞は逃しましたが元気なダンスを披露してくれました。国体の総合開会式には、羽茂地区の『ハートはもち国体チーム』の出場も決まり、佐渡市からは2チームの出場となります。両チームの皆さん、ビッグスワンで素晴らしいダンスを披露してください。



『BFF』赤泊地区▶



◀『ハートはもち  
国体チーム』  
羽茂地区



## トキめき新潟国体開催記念事業 『バスケットボール国体成年男子 ・成年女子強化試合』開催!



トキめき新潟国体開催記念事業として、昨年に引き続き「バスケットボール国体成年男子・成年女子強化試合」が7月18日(土)~20日(月・祝)、両津総合体育館・両津小学校体育館を会場に行われます。男子は、新潟県、岩手県、山形県、岐阜県の4チームが、女子は新潟県、岐阜県、仙台大学の3チームが参加し、国体優勝に向け強化を図ります。各チームの熱戦をご覧ください、ぜひご声援をお送りください。

男子日程		会場：両津総合体育館	
日程	試合	時間	対戦
7/19	第1試合	9:30~11:00	山形 VS 岩手
	第2試合	11:10~12:40	新潟 VS 岐阜
	第3試合	14:20~15:50	岐阜 VS 山形
	第4試合	16:00~17:30	岩手 VS 新潟
7/20	第1試合	10:00~11:30	岐阜 VS 岩手
	第2試合	11:40~13:10	新潟 VS 山形

女子日程		会場：両津小学校体育館	
日程	試合	時間	対戦
7/18	第1試合	13:30~15:00	新潟 VS 仙台大
7/19	第1試合	10:00~11:30	新潟 VS 岐阜
	第2試合	13:30~15:00	岐阜 VS 仙台大
7/20	第1試合	10:00~11:30	新潟 VS 岐阜
	第2試合	13:00~14:30	仙台大 VS 新潟

# 生涯学習 だより

生涯学習課 ☎27-4181

## あのまちこのまち

### ふれあい学級(佐和田地区)

今年度も「ふれあい学級」(高齢者学級)がスタートしました。40名の受講生と共に

- 生きがいを求め、仲間意識を持つ
- 健康を維持し、知識、教養等を身につけ、楽しく学び合う

○学級で取得したことをそれぞれの地

### にいがた連携公開講座佐渡会場 ～生涯学習社会の 実現をめざして～

※受講料無料

日時

7月25日(土)午後1時30分～

会場

佐渡島開発総合センター2階

演題

「学校給食と食育の変遷とその重要性」

講師

新潟県立大学人間生活部  
健康栄養学科教授  
田村朝子さん

受講申し込み

市民大学講座受講生以外の方もこの講座に限り無料で受講できます。受講希望の方は、教育委員会生涯学習課社会教育係(☎27-4181)まで、直接お電話でお申し込みください。



域に還元し、役立てる  
を年間の学習目標とし、年間15回、毎回学習テーマを持ち活動しています。

この講座は、「いきいき県民カレッジ」に登録された講座で、長年、熱心に学級に参加されている城鳥さんが最高賞の学長賞を受賞されたのはじめ6名の受講生が各賞を受賞しました。

開講式では小木民話の会4名の語り手から、民話「佐渡おけさ」ほか4つの民話を聴かせていただきました。すべて地元にもまつわる話で、語り口も「佐渡弁」ということもあり、受講生も親近感を持って聴いていました。

中央図書館 ☎63-2800

# BOOK

## おはなし会とストーリーテリング講習会

講師 平田恵美子さん

とき 7月18日(土)

ところ 中央図書館 2階 講座室

○午前10時30分～11時30分

おはなし会

(先生の楽しいお話を聴きます)

○午後1時30分～3時30分

講習会(ストーリーテラーとなるために)

講習会に参加される方は、おはなし会にもご出席ください。

参加費 500円(講習会)

おはなし会は無料

《子どもゆめ基金助成事業》

主催 佐渡子どもと絵本をつなぐ連絡会

平田恵美子さんの  
プロフィール

聖心女子学院初等科教諭を経て、主に小学校を中心に保育園や図書館などで、20数年に渡ってお話を語っている。現在「語り」や「読み聞かせ」のボランティアの講師として活躍しています。

# 図書館だより

市立図書館 休館日

施設名	休館日
市立中央図書館	
地区図書館 (真野、小木、 さわた、両津)	月曜日、国民の祝日、 年末年始、特別整理期間
図書室 (相川、新穂、 畑野、羽茂、赤泊)	土・日曜日、国民の祝日、 年末年始、特別整理期間

★開館時間

中央図書館

火～金 9:00～18:00

土・日、他の図書館は 9:00～17:00

## 鳥越文庫へどうぞ

早稲田大学教授で古典芸能の大家である鳥越文蔵先生の所蔵する演劇関係の図書約2万冊が所蔵されています。猿八の豊かな自然にとけこんだ癒しの空間です。中央図書館で検索することができます。ご利用ください。

休館日 毎週水曜日 毎月第3金曜日

開館時間 午前9時～午後5時まで







## トキをシンボルに 東京農業大学と連携協定を締結 5月28日

市では、東京農業大学と連携協定を締結しました。

この協定は、佐渡市と東京農業大学が相互に協力し合い、産業振興や教育・研究の充実を図るもので、トキをシンボルにした農産物の開発やブランド戦略、畜産業の振興、森林や海の保全などに取り組みます。

市では昨年11月に新潟大学と連携協定を結んでおり、今回が2件目となる協定締結です。

首都圏での農産物販売や都市住民と佐渡市民との交流も予定されており、この協定をきっかけに、地域の活性化が期待されます。



東京農業大学で行われた調印式。協定書にサインし、握手を交わす東京農業大学の大澤学長(左)と高野市長。

小木

## 第10回日本海カップ グラウンド・ゴルフ交歓大会 6月14日

トキめき新潟国体開催記念事業として、小木城山公園を会場に、日本海カップグラウンド・ゴルフ交歓大会が開催されました。



石垣市長からのメッセージ披露

北は岩手県から南は石垣島(沖縄県)まで、愛好者150名余りが参加しました。開会式の前には、石垣市から参加の代表者が石垣市長のメッセージを読み上げ、「一島一市で共通点の多い佐渡市との交流をさらに深めたい」ということに対し、高野市長は離島振興の必要性を述べたメッセージを披露しました。

10月には、トキめき新潟国体のデモンストレーション競技として、この会場で実施されることもあり、和やかな雰囲気の中でプレーが行われました。

相川

## 優雅に行われた 「宵乃舞」6月6日

天候に恵まれ「宵乃舞」が盛大に開催されました。参加団体は過去最高の20団体(約500名)、観客は約5000人と、相川「京町通り」はお祭りムードいっぱいとなりました。

ほんぼりのほのかな灯りが踊り手を照らし、地方の「相川音頭」が京町通りに響き、踊りは佐渡奉行所までの約1キロを静かにそして優雅に流れていきました。



## 両津 ふるさとの芸能をとくとご覧あれ!

### 第10回 野浦・芸能の里フェスティバル 開催のお知らせ

日時 7月26日(日)

正午～午後3時

会場 野浦伝統芸能伝承館

・春駒、佐渡民謡、舞踊、文弥人形

・特別出演 住吉うしお樽ばやし

★おいしさもいっぱい! …イカ浜焼き、サザエ壺焼き、郷土料理など

お問い合わせ

野浦芸能の里フェスティバル実行委員会 ☎29-2412(白杵)



## スローガン『あせる気と アクセル抑え エコの夏』平成21年「夏の交通事故防止運動」

★実施期間 7月22日(水)～7月31日(金)

夏を迎え開放感から来る飲酒運転や無謀運転、夏休みを利用した家族旅行など、長距離運転による疲労が原因となる交通事故を防止しましょう。皆さん一人ひとりが交通ルールを守り、正しい交通マナーを実践しましょう。

期間中、市内では観光客や帰省客などで交通量が多くなることが予想されます。それに伴い交通事故が発生するおそれがあることから、ドライバーの方も、歩行者・自転車に乗られる方もお互いに交通ルールを守り、また相手に対する「思いやり・ゆずり合い」の心を持って交通事故防止に努めましょう。

### 運動の重点

- 飲酒・居眠り・無謀運転の追放
- シートベルトとチャイルドシートの着用の徹底
- 交差点における安全確認の徹底

市役所防災管財課(防災安全係) ☎63-5135

佐渡西警察 ☎74-0110 佐渡東警察 ☎27-0110



# INFORMATION 暮らしの情報

## 福祉健康

### 重度心身障害者医療費助成事業(県障)の更新手続きについて

市では、重度の身体障害者と知的障害者の経済的負担を軽減し、健康と福祉の向上を図るために、医療費助成事業を行っています。これは県の単独医療費助成事業(県障)に基づいて実施しているものです。現在受給している方がお持ちの受給者証は8月末までとなっておりますので、お早めに手続きをお願いいたします。また、該当になると思われる方で、まだ受給手続きがお済みでない方は新規申請を行ってください。

#### 受給資格

・身体障害者手帳の交付を受け、障がいの等級が1級、2級、3級のいずれかの方  
・療育手帳の交付を受け、その障がいの

## がんばる若者 募集中です

市では、来春大学等に進学予定の「がんばる若者」を募集しています。この事業は、佐渡市堀口基金を活用し、志を持って新たに大学等に進学する方のうち、一定の要件を満たす学生に対して、入学一時金と月々の支援金を交付するものです。

募集要項は市内の高等学校を通じて配布してありますので、支援を希望される方は市役所財政課へ申請書を提出してください。



募集期間は7月17日(金)までです。

お問い合わせ  
市役所財政課(調査係) ☎63-3114

程度が「A」と判定されている方

・前記要件のいずれかと所得制限の要件があります

#### 受給者証の更新手続きに必要なもの

- ① 現在お持ちの県障医療費受給者証
  - ② 療育手帳か身体障害者手帳
  - ③ 健康保険証
  - ④ 標準負担額減額認定証(お持ちの方のみ)
  - ⑤ 同意書(所得状況の閲覧のため)
  - ⑥ 印鑑
- 受付場所・お問い合わせ 市役所社会福祉課(障がい福祉係) ☎63-5113  
または各支所行政サービスセンター障がい福祉担当

#### 特定疾患継続申請のお知らせ

特定疾患受給者証の継続申請の受付が始まりました。現在お持ちの特定疾患医療受給者証は9月30日で使えなくなります。10月1日以降も受給者証が必要な方は8月31日までに更新の手続きが

必要です。なお、次の地区で相談会を実施しますのでぜひお立ち寄りください。

7月23日(木)午前9時30分～11時30分  
佐和田行政サービスセンター

7月23日(木)午後1時30分～3時30分  
佐渡島総合開発センター

7月28日(火)午前9時30分～11時30分  
羽茂支所 相談室

8月20日(木)午前9時30分～11時30分  
金井コミュニティセンター

\*現在の受給者証、印鑑、健康保険証、手帳を持参してください。

お問い合わせ 佐渡保健所 地域保健課 保健指導担当 ☎74-3407

#### 麻しん風しん予防接種

(高校3年生)を早期に

接種しましょう

近年の麻しんの流行を受け、予防接

安心!安全!便利!

e-Sadonet.tv

さあ!あなたもレッツ・ケーブルインターネット!

ケーブルテレビ利用者の初期費用

標準宅内工事費	¥16,800*
モデム登録費	¥ 5,250

\*お宅の状況により金額は変わります。

月々の利用料は3つのコースから選べます!

ライトコース	スタンダードコース	プレミアムコース
512K ¥2,625	3M ¥3,675	15M ¥5,775

サドテレビ 61-1212

有料  
広告

有料広告掲載のお申し込みは、市役所総務課  
秘書室(広報広聴係)まで ☎63-5134

種法に基づく麻しん風しん予防接種（高校3年生）を行っています。平成22年3月31日までに委託医療機関で予約して接種することになっています。夏休みを利用するなど未接種の方はできるだけ早い接種をお勧めします。料金は無料（市で負担）です。対象者は個別通知をしています。

お問い合わせ 市役所 健康推進課  
 (保健企画係) ☎63-3115

## お知らせ

### 日赤幼児安全法講習会のご案内

子どもの成長と発達の特性を知って事故を未然に防ぐとともに、万が一の際の応急手当や、病気の予防と看護の仕方を身につけていただく講習会を開催します。

日時 7月18日(土)19日(日)  
 両日とも午後1時～6時

会場 トキのむら元気館  
 新潟県赤十字安全奉仕団佐渡

指導者 市分団救急法指導員

受講資格 満15歳以上  
 参加費 1500円(教材費等)

携行品 大判のハンカチ筆記用具・活動しやすい服装・飲み物・昼食

定員 20人(定員になり次第締切)  
 ※平成19年4月以降に救急法基礎講習を受講された方は、教本をお持ちください。

申し込み締切 7月15日(水)  
 その他 全日程出席者に受講証を交付します。2日目に実施する検定を受けて合格すると認定証を交付します。

### エコアイランド環境セミナー開催(入場無料)

日時 7月20日(月・祝)午後1時～4時

会場 アミューズメント佐渡  
 30分

○基調講演 午後1時  
 「環境をリードする農林業の役割」

講師 本間 慎さん(伝統文化と環境福祉の専門学校校長)

○佐渡環境賞表彰式 午後2時  
 ○参加者ワークシヨップ 午後3時

佐渡の環境についての問題提起。(環境にやさしい佐渡の実現に向けての話合い)

○展示コーナー 環境活動、エコ商品の展示など

お問い合わせ 市役所トキ共生環境課  
 ☎63-3113

環境教育・環境学習指導者研修会  
 「加茂湖から学ぶ佐渡のなりたち」

加茂湖の自然環境・植物分布を通じ、環境教育・環境学習について学び

ます。  
 日時 8月1日(土)午前10時～午後3時  
 講師 新潟大学教育人間科学部教授 宮菌 衛さん/新潟大学教育人間科学部准教授 柴田 透さん/元新潟大学理学部教授 石澤 進さん/元県立佐渡高等学校教諭 神蔵 勝明さん/日本自然保護協会 自然観察指導員 中川 清太郎さん

内容 加茂湖と周辺の自然環境、植物分布を学ぶ(講義とフィールドワーク)

会場 トキ交流会館(新穂潟上)  
 募集人員 30名

※昼食・雨天の場合は雨具をご用意ください。  
 申し込み締切 7月23日(水)まで

お問い合わせ 市役所トキ共生環境課(環境企画係) ☎63-3113

## 第22回 佐渡人形芝居発表会

日時 8月2日(日)午前11時～  
 場所 真野ふるさと会館

島内8つの座による発表のほか、八王子説経節の会の特別出演により「三庄太夫」の口演があります。

お問い合わせ 佐渡人形芝居保存会 ☎66-2719 (高野)

## 有料広告

### ホームページ開設しました

<http://www1.ocn.ne.jp/~saikouen/>



(玄関アプローチ 佐和田K邸)

(有)西香園 沢根 Tel.52-5900

### 佐渡ゴルフ練習場

#### ◆ご利用料金

・ボール貸出し 1コイン(60球) 500円  
 ・入場料 100円 ・夜間照明料 100円

#### ◆サービスメニュー

・300球打ち放題(時間制限なし) 1,600円  
 ・2時間打ち放題(玉数制限なし) 1,600円

#### ◆初心者ミニレッスン

・無料(ボール代は各自負担)

貸しクラブ(無料) お気軽にご利用ください

◆営業時間10時～21時 年中無休  
 佐渡市窪田48-1 Tel.0259(51)1230

#### 職員人事異動 7月1日付け

( )内は旧所属

企画財政部交通政策課  
 課長補佐 濱野 利夫

主任 (産業観光部観光課)  
 中川 裕二

主任 (市民環境部市民課)  
 渡邊 徹

主任 (企画財政部企画振興課)



お知らせ

第11回全佐渡乾しいたけ品評会および佐渡産乾しいたけ生産流通研修会のお知らせ

日時 7月17日(金)午後1時～3時45分  
会場 アミューズメント佐渡 展示室

参加者 一般島民、きのこ生産者

内容 佐渡産乾しいたけの規格化と商品性の認識を高め、品質の向上を図り、今後の消費拡大に生かします。

表彰、講演 「乾しいたけの栽培管理について」講師 財団法人日本きのこセンタ― 平野 伸夫さん／「食の安全・安心とGAPについて」講師 有有限会社穂海 丸田 洋さん

その他 「乾しいたけ品評会」の出品物展示および表彰式を行います。

お問い合わせ 佐渡地域振興局農林水産振興部林業振興課 ☎74-33329

毎月勤労統計調査特別調査にご協力をお願いします

調査対象 7月末現在で常用労働者を1～4人雇用する事業所(農林漁業、一般公務を除く)が対象です。

調査目的 賃金、労働時間、労働者数の動向を都道府県別に明らかにすることを目的としています。なお、調査データは、統計を作るためのみに使用します。

調査期間 7月下旬～8月末日

調査内容 7月下旬から調査員が対象事業所をお訪ねし、賃金、労働時間、労働者数の調査に当たります。

対象地区 両津湊・両津夷・加茂歌代・両津夷新金丸・四日町・長石吉岡

お問い合わせ 新潟県総務管理部統計課生活統計班 ☎025-285-5511

山の手入れをしませんか？

所有する山林で植栽や下刈り・枝打間伐といった手入れを0.10ha以上の面積で行うと、作業の内容に応じて国・県・市から補助金が支給されます。手入れを始めると、お近くの森林組合へご相談ください。また、所有する森林の手入れの方法も気軽に相談ください。作業を他者に委託した場合も補助金の対象となります。

補助金の対象となる作業 植栽、下刈り、除伐、枝打、間伐、作業路開設、天然林の改良など(0.10ha以上)

お申し込み 下刈りについては7月末、他の作業については年内にお近くの森林組合までご相談ください。

お問い合わせ

佐渡森林組合 ☎63-4164

新穂森林組合 ☎22-2027

南佐渡森林組合 ☎88-2017

両津東部森林組合 ☎27-7156

市役所農林水産課(林業振興係)

☎63-3761

佐渡地域振興局農林水産振興部林業振興課 ☎74-3464

7月は「社会を明るくする運動」強調月間です

「社会を明るくする運動」は、すべての国民が、犯罪や非行の防止と罪を犯した人たちの更生について理解を深め、それぞれの立場において力を合わせ、犯罪や非行のない明るい社会を築こうとする全国的な運動です。

行動目標 ①犯罪や非行をした人たちの立ち直りを支えよう ②犯罪や非行に陥らないように地域で支えよう ③これらの点について、地域社会の理解が得られるよう協力しよう

重点事項 「犯罪や非行をした人たちの就労支援」

お問い合わせ 佐渡地区保護司会事務局 ☎74-4196

「いじめ根絶スクール集会」開催

児童生徒に「いじめをしない、いじめを許さない」という意識を育て、定着させるための集会を開催します。

日時 7月31日(金)午後1時30分～4時30分  
会場 トキのむら元気館(新穂瓜生屋)

○実践発表

各学校のいじめ根絶にかかわる取り組みの紹介、友だちともしっかりと仲よくなるための取り組みの紹介など

○交流活動

新潟大学教育学部の学生の指導による、楽器作りと参加者全員による合唱・合奏

なお、新潟県では、6月、10月を「いじめ根絶強調月間」と位置づけ、各学校では児童生徒が主体となつたいじめ根絶の取り組みを行っています。

参加ご希望の方は、7月17日(金)までにお申し込みください。

お申し込み・お問い合わせ 市教育委員会 学校教育課学事指導係 ☎23-4894

すべての子どもに質の高い学力を  
家庭学習教材の『はつらつ パル』で  
長い夏休みに1学期の復習を!  
出張学習会・無料体験会 随時開催中

詳しくは、お電話ください

(株)日本標準 特約店  
はつらつ佐渡  
佐渡市相川馬町22  
TEL・FAX (74) 3527



http://www.haturatu.jp/

有料広告



## 蜂の防護服を無料でお貸しします

市では、蜂の防護服を無料で貸し出します。

蜂の巣の最盛期には利用が混み合いますので、事前に電話などでお問い合わせください。なお、防護服の借用申込の際には、印鑑が必要です。

### 貸出場所・お問い合わせ

- 市役所 トキ共生環境課 ☎63-3113
- 両津支所 ☎27-2111
- 相川支所 ☎74-3111
- 小木行政サービスセンター ☎86-3111
- 羽茂支所 ☎88-3111
- 赤泊行政サービスセンター ☎87-3111
- 消防本部 ☎52-3941
- 相川消防署 ☎74-3124
- 南佐渡消防署 ☎88-3119

## 公営住宅の入居者募集

### 市営住宅

- ◆瓜生屋第1住宅 新穂瓜生屋283番地2  
・規格 木造平屋建て、2DK、平成9年度建設
- ・募集戸数 1戸(4号)
- ・家賃 月額1万4200円〜2万8000円
- ◆瓜生屋第1住宅 新穂瓜生屋283番地2  
・規格 木造2階建て、3DK、平成11年度建設
- ・募集戸数 1戸(13号)
- ・家賃 月額2万4400円〜4万7900円
- ◆瓜生屋第2住宅 新穂瓜生屋289番地  
・規格 木造2階建て、3DK、平成14、

- 17年度建設
- ・募集戸数 2戸(8、11号)
- ・家賃 月額2万5100円〜5万7000円

### 入居者資格

※瓜生屋第1住宅の平屋建ては①③④⑤に、瓜生屋第1住宅の2階建ておよび瓜生屋第2住宅は①③⑤の全てに該当すること

- ① 市内に住所または勤務先があるか、住所を移そうとしていて、公租公課(市税等)を滞納していないこと
- ② 同居する親族(婚約者を含む)がいること
- ③ 申込者(同居する親族を含む)が暴力団員による不当な行為の防止等に関する法律第2条第6号に規定する暴力団員でないこと
- ④ 収入(所得金額の合計から各種控除を行った額)の月額が15万8000円(高齢者世帯、障がい者のいる世帯、小学校就学前の子どもがいる世帯等は21万4000円)以下であること
- ⑤ 現に住宅に困っていること

### お申し込み方法

市役所建設課または各支所々々行政サービスセンターの住宅担当窓口へ、必要書類を提出してください。

お申し込み期限 7月24日(金)午後5時  
入居可能日 8月中旬

入居に際し市内在住の保証人(2名)と敷金(家賃の3か月分)が必要となります。

※事前に住宅内部の見学もできます。  
お申し込みお問い合わせ 市役所建設課  
(建築住宅係) ☎63-5118 または

各支所行政サービスセンターの住宅担当

## 佐渡スポーツハウス 教室生募集

### 【初心者・初級者テニス教室③】

・申し込み 7月15日(水)から受付

### 【水泳教室】

○秋期水泳教室「秋期かっぱ」コース(小学生短期コース)

・申し込み 7月12日(日)から受付

○第2期 成人水泳教室「アダルト」コース(成人初心者・初級者)

・申し込み 8月2日(日)から受付

### 【佐渡ジュニア硬式野球教室】

硬式野球の基礎技術、基礎体力養成、最新トレーニング、栄養指導、コンディショニングなど

・対象 市内の中学2〜3年生

・申し込み 7月15日(水)から受付

◆佐渡スポーツハウス事務室受付へ専用申込用紙にご記入のうえ、受講料を添えてお申し込みください。各教室とも定員になり次第締め切らせていただきます。電話やFAXでの申し込みは受付けていません。詳細はお問い合わせください。

### お問い合わせ

佐渡スポーツハウス ☎55-2566

## アミューズメント佐渡 イベント情報

お問い合わせ ☎52-2001

## 桂文珍 47都道府県・全国独演会ツアーvol.2 にっぽん!ハハハ!

7月26日(日) 午後2時開演(午後1時30分開場)

会場 アミューズメント佐渡大ホール

全席指定 4,000円

アミューズメント佐渡および  
島内プレイガイドにて発売中!



## 太田市・佐渡市親善交流演奏会



太田市近郊に住む小学5年生から高校3年生までの各楽器のオーディションに合格した青少年で構成されているおた芸術学校付属オーケストラ「ジュネス」。佐渡の吹奏楽の団体と親善交流演奏会を行います。

出演：おた芸術学校付属ジュニアオーケストラ「ジュネス」  
(群馬県太田市)、佐渡市立金井中学校吹奏楽部、佐渡市立佐和田中学校吹奏楽部、ウインドアンサンブル佐渡

予定曲目：交響曲第2番(シベリウス)、天地人ほか

日時：8月22日(土) 午後2時開演(午後1時30分開場)

会場：アミューズメント佐渡大ホール

入場無料 (入場整理券をアミューズメント佐渡および各地区公民館にて配布中!)

\*\*\*\*\*  
**各種健(検)診のお知らせ ~7月~**  
 \*\*\*\*\*

市で行う7月の検診予定をお知らせします。

◆お問い合わせ  
 市役所健康推進課(保健企画係) ☎63-3115

**健康診査・特定検診**

地区	日	場所
両津	8(水)~15(水)まで※	佐渡島開発総合センター
相川	16(木)	七浦小学校
	17(金)	金泉小学校
	21(火)	高千小学校
	22(水)、23(木)	あいかわ開発総合センター
新穂	27(月)~29(水)	トキのむら元気館
真野	8/3(月)~8/6(木)	真野ふるさと会館

※土・日は除く

**胃がん検診**

地区	日	場所
新穂	13(月)	長畝集落活性化センター
	13(月)、14(火)	トキのむら元気館
佐和田	15(水)~17(金)	佐和田体育館
	15(水)	昭和会館
	16(木)、17(金)	八幡集落センター
羽茂	21(火)	羽茂農村環境改善センター
畑野	22(水)	こがね荘
	23(木)	宮川集落センター
	24(金)	畑野母子健康センター
小木	22(水)、23(木)、 29(水)、30(木)	小木総合福祉センター 「つくし」
	赤泊	27(月)、28(火)

**大腸がん検診**

地区	日	場所
新穂	13(月)、14(火)	トキのむら元気館

**子宮頸がん・乳がん検診**

地区	日	場所
両津	27(月)、28(火)	両津保健センター(両津病院2階)
佐和田	29(水)~31(金)	佐渡中央会館
小木	8/3(月)	小木総合福祉センター「つくし」
羽茂	8/4(火)	羽茂農村環境改善センター
赤泊	8/5(水)	赤泊総合文化会館
相川	8/6(木)、8/7(金)	あいかわ開発総合センター

**骨密度検診**

地区	日	場所
新穂	31(金)	トキのむら元気館
小木	8/3(月)	小木総合福祉センター「つくし」
羽茂	8/4(火)	羽茂農村環境改善センター
赤泊	8/5(水)	赤泊総合文化会館

しゅんせつ  
**大型浚渫兼油回収船「白山」が  
 小木港にやってくる!!**

全国で3隻しかない大型浚渫兼油回収船の「白山」は、国土交通省北陸地方整備局新潟港湾・空港整備事務所に所属し、油流出事故に備え、毎年外洋航海訓練を行っています。今年度は小木港で行い、一般公開もありますので、ぜひご覧ください。

○スケジュール

7月19日(日) 午後2時 入港接岸(北埠頭2号岸壁)  
 7月20日(月・海の日)  
 午前10時~午後3時 関係者公開、一般公開  
 7月21日(火) 午前10時 離岸出港  
 ※浚渫…海や川の底にたまった土砂を掘って、船が通る道を整えること。「白山」は新潟西港で24時間態勢で浚渫しています。  
 お問い合わせ 北陸地方整備局新潟港湾・空港整備事務所  
 ☎0255-222-6111



**佐渡の夏祭り「鉦山祭」のお知らせ**

7月25日(土)  
 ・午前10時~ こども神輿(みこし)  
 (天領通り~商工会)  
 「あいかわ幼稚園・相川保育園」  
 ・午前11時~ 鼓笛隊パレード  
 (御番所橋~相川支所前)  
 「相川小学校」  
 ・午後6時30分~8時 祭り流し  
 (相川市街地)  
 ・午後8時~9時 おけさ流し(相川羽田町⇒一丁目)



7月26日(日)  
 ・午後6時30分~9時 祭り流し(相川市街地)  
 ・午後7時30分~8時30分 鼓童公演(相川浜公園)  
 ・午後8時30分~9時 花火大会  
 お問い合わせ 鉦山祭実行委員会 ☎74-2220

**第113回 恩賜金記念式典**

日時 7月25日(土) 午前11時~  
 会場 あいかわ開発総合センター(相川栄町)  
 ※式典は、約1時間の予定です。  
 お問い合わせ 市役所 相川支所市民課 ☎74-3111

会場・時間	月	7	8	9	10	11	12
佐渡中央会館 河原田本町394 ☎57-2711 午後1時30分～4時30分		15	19	16	21	18	16
両津地区公民館 梅津2314-1 ☎27-4181 午前9時～11時30分							
小木町商工会 小木町94 ☎86-2216 午前8時50分～11時	16	20	17	22	19	17	

7月から定例社会保険事務  
相談を小木町商工会(毎月  
第3木曜日)でも開設します

年金だより



ゆめありくん

予約・お問い合わせ

新潟西社会保険事務所

庶務・年金給付課

☎0255-2225-3008

電話で「年金相談の予約をした  
い」と申し込んでいただき、会場・名  
前・基礎年金番号・電話番号・相談内  
容をお伝えください。

予約なしでの相談も可能ですが、  
当日会場受付は予約の方が優先と  
なります。なお、当日会場受付は佐  
渡中央会館では午後3時、両津地区  
公民館と小木町商工会では午前10  
時までとなります。

年金に関するお問い合わせ

・新潟西社会保険事務所

国民年金課

☎0255-2225-3012

庶務年金給付課

☎0255-2225-3008

・ねんきんダイヤル

☎0570-051165

・市役所市民課(年金係)

☎63-5112 または各支所・行

政サービスセンターの国民年金担  
当係

## 佐渡國しま海道 よれっちゃ伝言板

### 佐渡國しま海道活動中! 小さな道の駅「寄れっ茶屋」

道を通して佐渡の地域資源、ヒト・モノ・コトを繋ぐ佐渡國しま海道の活動は3年目に入ります。美しい道プロジェクトに選考された各重点プロジェクトの推進と並行して、小さな道の駅「寄れっ茶屋」を全島に拡大するため、登録事業を行っています。佐渡國しま海道の活動を、よろしくお願ひします。



現地見学会の様子



旅の途中でちょっと道を尋ねたり、トイレを借りたり…。そんな「小さな道の駅」が島のあちこちにあると良いのでは…。佐渡國しま海道では、そうしたささやかなおもてなしの場所を「寄れっ茶屋 (よれっちゃや)」と名付けました。

この「のほり」を見かけたら「寄れっ茶屋 (よれっちゃや)」です。お気軽にお立ち寄りください。「寄れっ茶屋」に登録を希望される方はお問い合わせください。

5月21日、外海府エリアの現地見学会として「オオザレの滝探訪会」を実施しました。普段は見ることができない場所からの見学になりました。  
(※地元区長さんの承諾を得て実施しました。)



お問い合わせ 市役所建設課 ☎63-5118 佐渡國しま海道事務局 ☎57-0118

## 『白山丸まひり』



会場 宿根木佐渡国小木民俗博物館  
(千石船展示館)

前夜祭 7月25日(土)  
午後5時～午後9時

・鼓童アンサンブル公演、小木おけさ

本祭り 7月26日(日)  
午前9時～午後3時

・大珍宝みこし、岬太鼓、郷土芸能  
ちとちんとん ほか

★人力引き出し・帆上げ体験  
参加者募集!

中学生以上の健康な方を募集しています。参加費2,000円(白山丸Tシャツ付き)

お問い合わせ  
白山丸友の会 ☎86-1234



## 首都圏情報コーナー

### おけさ民謡で佐渡をPR

佐渡の良さを、佐渡民謡を通じて首都圏に広めよう！4月29日に東京西多摩郡日の出町の祭礼に招かれて首都圏の民謡団体（おけさアートの手）が公演しました。



日の出町は、広大な丘陵地に秋川が流れ、自然環境に恵まれたところ。また昭和58年ロン・ヤス日米首脳会談が行なわれた中曽根山荘があり、近年は大型ショッピングセンターが進出するなど話題となっている町です。

祭の主催は日の出町自治会で、会長の吉田敏雄氏は佐渡市旧畑野町の出身、首都圏佐渡連合会の役員です。約百坪もある広い自治会館に町内の高齢者100人超を招いた「ふれあい会」で、地元の祭囃子に続いて佐渡の民謡が公演されました。吉田会長が挨拶し、佐渡の観光パンフレットを配り、PRに一役かいました。両津甚句、相川音頭、佐渡おけさとおけさ踊りの指導により、参加者の多くが会場一杯になって踊り大変な好評を博し、翌日の地元新聞「西の風」に「アリヤサ…本場の佐渡おけさ」の見出しで友好的に掲載されました。

(佐渡市東京事務所 松木伸夫)

**NK**  
NIGATA  
ALBIREX  
BASEBALL CLUB



## 2009年シーズン 新潟アルビレックスBC ホームゲーム

### ご招待

8月2日(日)13:00開始

対富山サンダーバース

会場:サン・スポーツランド畑野野球場

10名様までご招待(応募多数の場合は抽選)

■申込方法 往復はがきにお名前・住所・ご連絡先・観戦日希望を明記して郵送してください。はがき1枚につき1名様までです。

■締切 7月24日(金)当日消印有効

■お申し込み・お問い合わせ

(株)新潟アルビレックス・ベースボール・クラブ

〒950-0916 新潟市中央区米山2丁目4-1

木山第3ビル ☎025-247-4155

随想

ゆや夢飛行

佐渡市長 高野宏一郎

No. 34

### 新潟県婦人連盟研究大会

6月28日、アミューズメント佐渡で平成21年度新潟県婦人連盟研究大会が開催されました。「地域に根ざした楽しい婦人会活動」を大会のスローガンに掲げ県下の婦人会(18郡市)が平成12年度両津市での開催以来新生佐渡市で行われることになったものです。

200人にもなる大団体で、女性のパワーに圧倒されました。佐渡の婦人会も、佐渡市誕生以来、佐渡市の環境政策に協力していただき、レジ袋有料化を全国初で成し遂げるなど、トキをシンボルにした活動を活発に進めていただいています。

記念講演はあの天野尚氏(写真を通じて佐渡北部の杉の原生林を有名にした)によるもので、氏の写真で佐渡の美しさを強調していただいた講演でしたが、氏は最近環境写真家として世界に羽ばたくなど、活躍の幅が広がっています。佐渡の宣伝をその写真技術を通じてこれからも進めていただきたいと思います。



(題字 高野宏一郎)

# \* 戸籍の窓 \*

5.12~6.15 届出

## うぶごえ

地区名	大字名	氏名	保護者	たんじょう日
両津	椎泊	椎正善 (まさよし)	善之	5. 5
//	加茂歌代	石見夢 (ゆめ)	良太	5. 6
//	梅津	荻谷しずく (しずく)	尚志	5. 7
//	上横山	神藏大輝 (だいき)	秀樹	5.15
//	梅津	澁谷美羽 (みう)	宏輝	5.19
//	梅津	矢久保香那 (かな)	宏之	5.20
//	加茂歌代	伊藤咲智 (さち)	操	5.28
//	馬首	齋須理央 (りお)	大助	6. 3
//	両津湊	高橋麗羽 (うるは)	幸司	6. 6
相川	相川三町目浜町	出崎史乃 (りの)	充	5.13
//	相川海士町	小林奏 (かなで)	祐義	5.18
//	南片辺	片浜尚斗 (なおと)	和博	6. 8
佐和田	市野沢	稲葉彩華 (あやか)	光昭	5. 7
//	窪田	最上莉子 (りこ)	健一	5. 7
//	河原田諏訪町	福島桧吏 (かいり)	隆太	5.16
//	東大通	山城駈瑠 (かける)	宏一	5.25

金井	大和	由井杏南 (あんな)	直樹	5. 4
//	泉	祝美優 (みゆ)	明人	5.22
//	三瀬川	佐々木晶輝斗 (あきと)	真也	5.28
//	水渡田	安藤瑞妃 (みずき)	孝文	6. 5
新穂	新穂正明寺	本間琉佳 (るか)	薫	5. 4
//	新穂青木	石井大翔 (ひろと)	大輔	5.18
//	上新穂	岡蒼太 (そうた)	康雄	6. 1
畑野	栗野江	本間大空 (そら)	正仁	5. 9
//	宮川	駒形莉央 (りお)	崇史	5.25
真野	田切須	佐々木太陽 (たいよう)	正史	5.13
//	吉岡	飯田香 (かおり)	幸治	5.17
//	真野新町	銀水絢一 (しゅんいち)	悟	6. 3
小木	小木町	若林寛大 (かんた)	和則	5.12
//	小木町	菊地陽斗 (はると)	裕也	6. 8
羽茂	羽茂三瀬	川口駿 (しゅん)	武彦	5.17
赤泊	三川	渡邊綾汰 (りょうた)	将宏	5. 7
//	三川	太田創介 (そうすけ)	一人	6. 1

## おくやみ

地区名	大字名	氏名	年齢	ご命日
両津	両津夷	中澤チヨノ	93	5.22
//	岩首	井藤文雄	83	5.23
//	梅津	石田明夫	77	5.25
//	加茂歌代	伊藤アサ	82	5.27
//	梅津	清水武	72	5.27
//	玉崎	後藤利作	89	5.27
//	真更川	戸倉祗一	88	5.27
//	梅津	高橋チウ	100	5.28
//	両尾	川上勉	83	5.30
//	立野	眞重正次	86	5.31
//	豊岡	伊藤輝一	81	5.31
//	原黒	三輪チヅ	80	6. 2
//	両津湊	山川正	76	6. 5
//	吾湊	北英雄	76	6. 9
//	城腰	伊藤ヨシエ	62	6.10
//	両津湊	後藤セツ子	77	6.14
相川	小田	梶井涅作	91	5.11
//	後尾	山本やつ	86	5.14
//	姫津	中森松五郎	86	5.20
//	相川大浦	中川浅次	83	5.22
//	石花	田中みや	78	5.22
//	高千	中村佐元治	86	5.23
//	南片辺	川路ウメ	85	5.24
//	姫津	石見正博	51	5.25
//	関	森川ヨシ	91	5.27
//	北田野浦	山本繁雄	82	6. 2
//	達者	横田泉	81	6.14
佐和田	石田	近藤スミ	83	5.12
//	河原田諏訪町	齊藤フミ	88	5.18
//	山田	高野清市	84	5.18
//	中原	岡部信雄	67	5.20

佐和田	沢根	中川テツ	91	5.23
//	沢根町	山田秀穂	93	5.23
//	河原田本町	五反田笑子	83	5.24
//	沢根五十里	齋藤リツ	89	5.29
//	八幡	本間コノ	92	5.31
//	上矢馳	佐々木智敏	97	6. 2
//	沢根	山本武夫	88	6.11
金井	金井新保	池田譜	81	5.23
新穂	上新穂	伊藤喜一郎	92	5.27
//	下新穂	土屋利忠	80	6. 5
//	上新穂	高橋夕力	90	6.14
畑野	畑野	熊谷仁一郎	86	5.18
//	畑野	栗野きよ	85	5.19
//	宮川	中村一男	71	5.20
//	栗野江	佃慶晴	55	5.23
//	寺田	渡部露子	91	5.25
//	畑野	渡邊政治	62	6. 7
//	宮川	森田正之	62	4月中旬
真野	真野	池田政雄	82	5.21
//	大倉谷	金子喜一	76	6. 2
//	西三川	藤井武男	74	6. 8
小木	小木町	金子ソチ	98	5.25
//	小木大浦	菊地フキ	101	5.29
//	小木町	中川晴司	90	5.31
//	小木町	村田瑞穂	79	6. 2
羽茂	羽茂大崎	葛原キヨ	88	5.17
//	羽茂大崎	村田ミサホ	87	5.18
//	羽茂本郷	北島和子	59	5.23
//	羽茂三瀬	松川穆	76	5.24
//	羽茂小泊	岡林絹子	72	5.26
//	羽茂大橋	岡崎利仲	84	6.15
赤泊	真浦	臼杵進	84	5.14

※保護者やご遺族の承諾を得て掲載しています。(敬称略)



75歳以上の  
方が対象

# 7月1日から、全島で路線バスを使った 新サービスがスタートしました!

7月1日から島内全域で、**75歳以上の方を対象とした路線バスの  
運賃割引サービス**を開始しました。

今後、利用状況や利用者の声をアンケートなどで把握しながら、  
公共交通の利用促進と高齢者の外出支援を図っていきます。

**サービスを利用できる対象者** 佐渡市在住の**75歳以上の方**です。

※今後、新しく75歳になられる方には、誕生月の前月までに市から『路線バス割引サービス利用証』を郵送します。ご利用は、誕生日の属する月から可能です。

**サービスの内容** 島内全ての路線バスを**1乗車200円で月4回**(乗車)利用できます。

## ■サービスの利用方法

対象となる75歳以上の方には、市から『路線バス割引サービス利用証』を送付します。

このサービスの利用を希望される方は、新潟交通佐渡(株)の各営業所または案内所で『路線バス割引サービス利用証』を提示し、『バス割引券』を購入してください。

(※『バス割引券』の購入は、利用証を持参すれば、代理人でも可能です)  
路線バスをご利用の際は、運転手に『路線バス割引サービス利用証』を提示して、運賃の代わりに『バス割引券』を料金箱に入れてください。(※『バス割引券』の利用はご本人に限られます)



## ■割引券の販売所

新潟交通佐渡株式会社

- ◇本社営業所・佐和田バスセンター  
(河原田諏訪町80番地) ☎57-2121
- ◇両津営業所  
(両津湊343番地1) ☎27-3141
- ◇小木営業所  
(小木町1950番地9) ☎86-3130
- ◇両津案内所(佐渡汽船ターミナル1階)  
(両津湊353番地1) ☎27-5164
- ◇相川案内所  
(相川三町目浜町18番地) ☎74-3131



## ■お問い合わせ

市役所 交通政策課 ☎63-3184 社会福祉課 ☎63-5113 / 新潟交通佐渡株式会社 ☎57-2121

## 佐渡市メール配信 サービス実施中

\*\*配信情報\*\*

火災(建物のみ)防災・防  
犯・通行止め・観光イベ  
ント情報

アドレス sado@psmail.jp

お問い合わせ 市役所企画振興課  
(情報政策係) ☎63-5139



行政の動きや島内各地の身近な話題を紹介します。

### ◇チャンネル

アナログ放送:12ch(小木・羽茂・赤泊地区9ch)  
デジタル放送:112ch

### ◇毎週月～金曜日 17:00から放送

【再放送】19:30～、21:00～、22:00～、23:00～、翌日6:30～

※番組表は各支所・公民館・温泉施設等に置いてあります。

### ★新コーナー『トキめき満載!新潟国体!』

毎週月～金曜放送中 12:30～、20:55～ ◆市役所情報センター室 ☎51-2030



市の魚  
ブリ



市の鳥  
トキ



市の木  
アテビ



市の花  
カンゾウ

市の面積 855.27km<sup>2</sup>(平成20年10月1日) 市の海岸線280.4km(平成19年3月31日)

■発行・編集 佐渡市役所 総務部総務課秘書室広報広聴係 佐渡市千種232番地 ■発行日 平成21年7月10日  
TEL0259 (63) 3111・FAX0259 (63) 3300 ホームページアドレス <http://www.city.sado.niigata.jp>