



さど



Sado City Newsletter

No.69



トキ2次放鳥 群れ形成へ期待

9月29日に行われた2回目のトキ放鳥。
トキが自然に飛び立つのを待つ「ソフトリリース方式」の
効果で、何羽かで一緒に行動する姿が目撃されています。
群れの形成、そして繁殖へと期待が高まります。

～トキを見るときは
優しく静かに見守りましょう～



写真提供 環境省

主な内容

佐渡市上半期の財政状況	2～3	市消防本部からのお知らせ	5
滞納は許しません!	4	新型インフルエンザの 予防接種が始まります	20

上半期の財政執行状況

市では毎年2回、財政事情を公表しています。これは、地方自治法および市条例に基づき、市の収支状況などを皆さんに知っていただくためのもので、今回は平成21年4月1日から9月30日までの予算執行状況をお知らせします。

◆一般会計

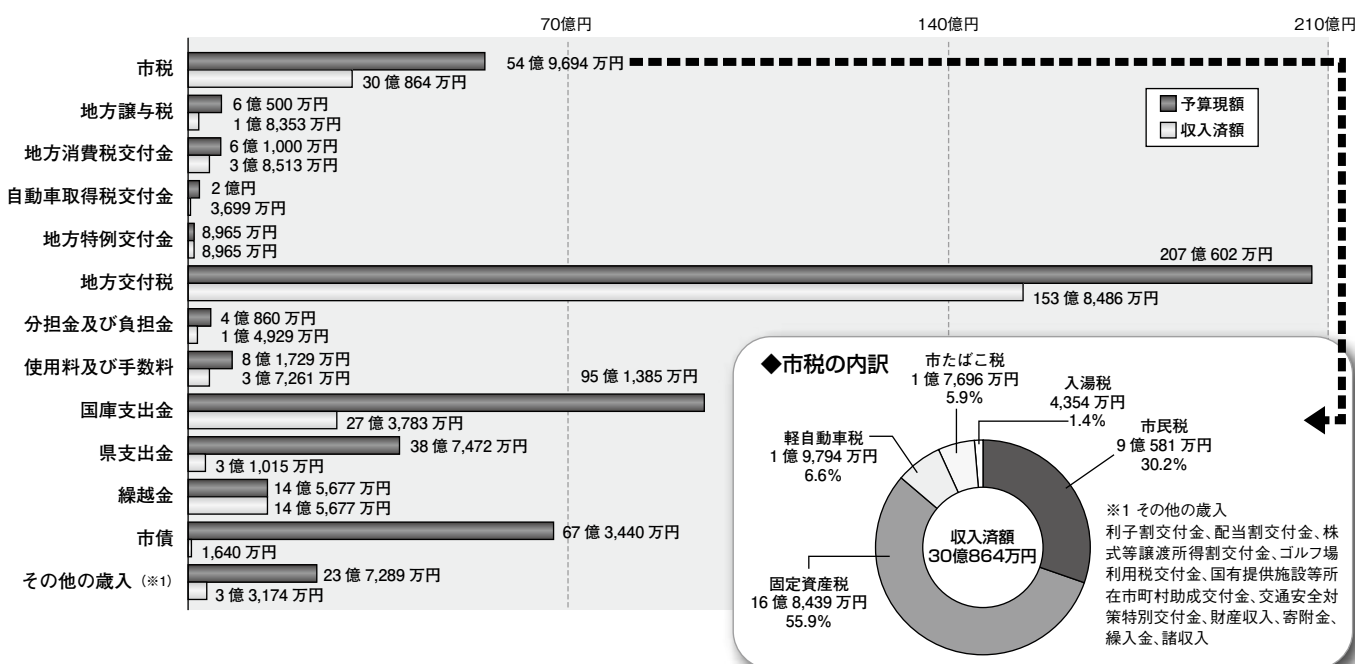
平成21年度の一般会計予算は、408億円でスタートしましたが、9月補正を含む4回の補正などにより9月末の予算現額は528億8,613万円(前年度同期比:11.2%増)となっています。

歳入の収入済額は244億6,359万円(前年度同期比:14.4%増)で、収入率は46.3%(前年度同期:44.9%)となっています。

このうち市の主要な財源である市税収入済額は30億864万円(前年度同期比:4.5%減)で収入率は54.7%(前年度同期:54.5%)となっています。歳出の支出済額は178億1,071万円(前年度同期比:9.1%増)で執行率は33.7%(前年度同期:34.3%)となっています。歳入、歳出(目的別)の執行状況内訳は表のとおりです。

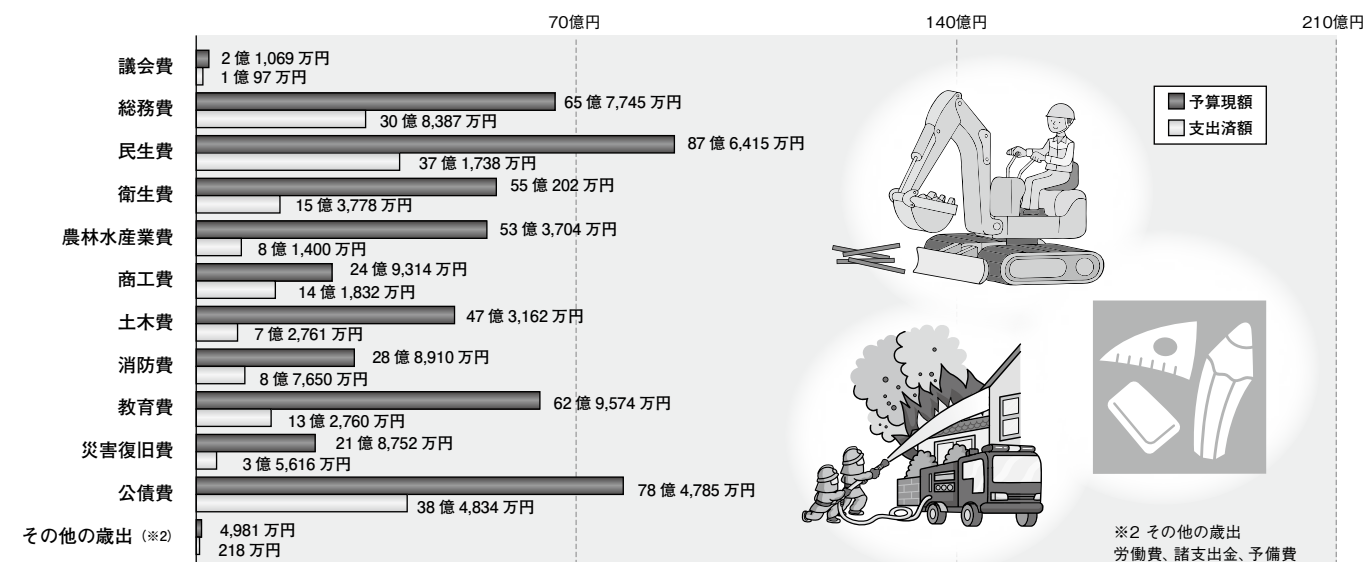
一般会計 歳入の状況

予算現額 …… 528億8,613万円
収入済額 …… 244億6,359万円



一般会計 歳出の状況

予算現額 …… 528億8,613万円
支出済額 …… 178億1,071万円



◆市民一人あたりの負担状況 (上段: 予算現額 下段: 収入済額)
(平成21年9月30日現在の人口64,899人で計算しています。)

市民税	固定資産税	軽自動車税	市たばこ税	入湯税
34,163円	40,835円	3,030円	5,382円	1,290円
13,957円	25,954円	3,050円	2,727円	671円

◆基金・資産の状況
(上段: 総額 下段: 市民一人あたり)

基金(市の貯金)	市債(市の借金)
11,918,505,758円	51,889,793,986円
183,647円	799,547円

上半期は
こんな事業を
行いました



●電気自動車設備設置事業

二酸化炭素を削減する取り組みの一つとして、電気自動車 (EV) を公用車に導入しました。

●プレミアム商品券発行補助事業 (経済対策)

商店街活性化と内需拡大による商業振興のため、10%プレミアム付き「さどトキめき共通商品券」の発行事業に補助を行いました。

●すこやかな妊娠・出産事業

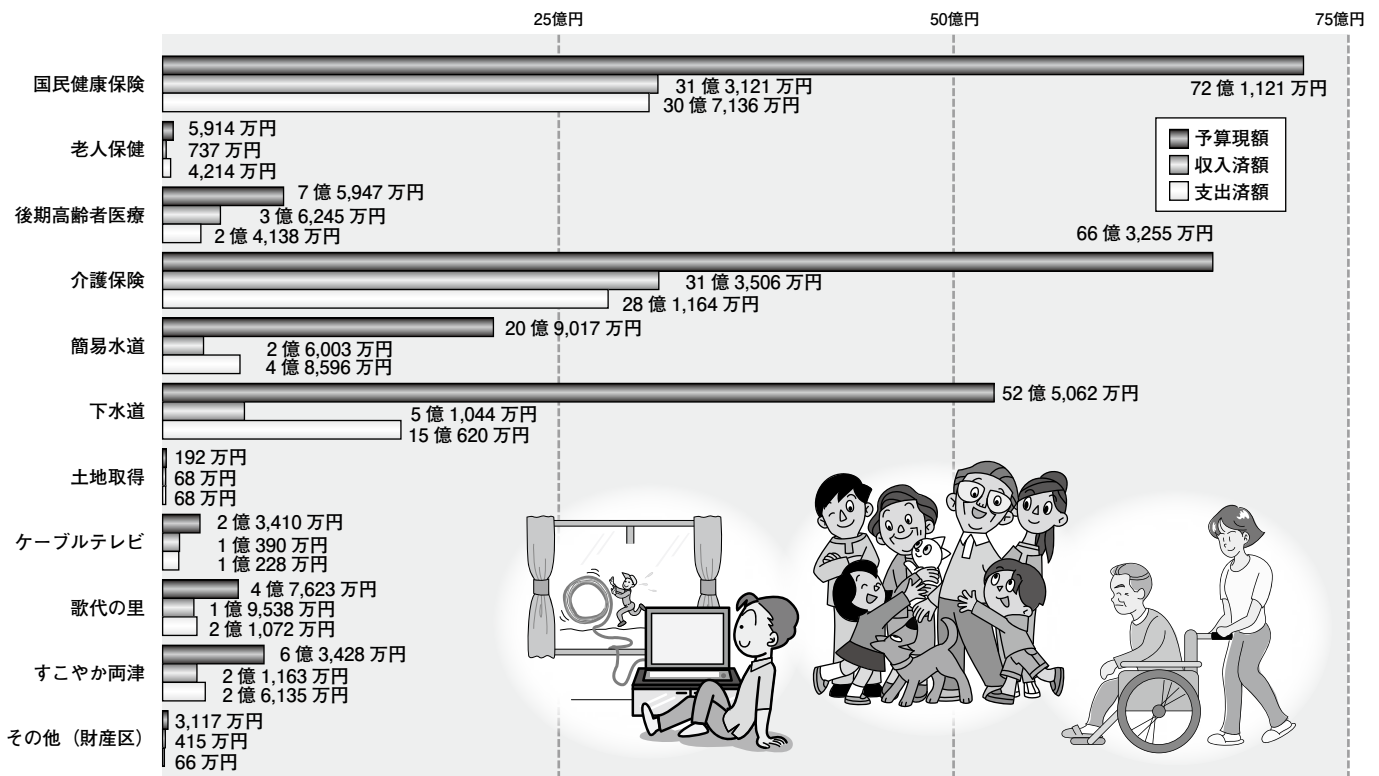
安全・安心して出産できるように、妊婦一般健康診査の公費負担の拡充や分娩費用の補助、妊婦の歯科健診などを実施しています。

●世界遺産文化財指定事業

文化財の国指定を目指すための調査、保存管理を行っています。

特別会計

特別会計は、特定の事業を行う場合に一般会計と区分して経理する会計で、国民健康保険特別会計など14会計があります。



公営企業会計

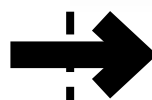
公営企業会計は、民間企業と同じような経営をしている事業で、病院事業会計、水道事業会計があります。

(単位: 万円)

会計名	収入			支出			
	予算現額	収入済額	収入率	予算現額	支出済額	執行率	
病院事業	収益的	235,585	105,963	45.0%	250,746	109,531	43.7%
	資本的	98,304	25,536	26.0%	33,302	12,683	38.1%
水道事業	収益的	113,244	56,533	49.9%	108,082	29,428	27.2%
	資本的	95,489	761	0.8%	156,572	28,730	18.3%

滞納は許しません!

市税(住民税・固定資産税など)
下水道受益者負担金
保育料 の滞納には



差押を
します

市税、下水道受益者負担金および保育料で未だ納付の済んでいない場合は、早期に納付してください。

市税等を納期限までに納めない場合は、

- 1.市の収入を確保するため
- 2.納期内に納付した方との負担の公平・公正を期するためやむを得ず、法律に基づき滞納処分(差押)を行ないます。

Q ・ 差押って、預貯金、不動産、給与、生命保険、売掛金、何でも差押されるの?

A ・ 財産は、すべて対象となります。
このほか自動車などの動産も差押の対象となります。

市税等の納付状況について、電話等での照会には個人情報保護の観点から回答できませんので、必要な場合は、市役所本庁ほか支所およびサービスセンターにお越しください。

メモ(差押の実際)

- ① 不動産:登記簿に差押を登記し、将来の換価に備え、以後の処分を禁止します。
- ② 預貯金:金融機関等に照会を行い、預金(貯金)を差押え、徴収します。
- ③ 給与:勤務先に給与の支払状況の照会を行い、その給与を差し押さえた後は、雇用主から、直接、金員を徴収します。
- ④ 生命保険:生命保険を解約し、生命保険会社から、直接、解約返戻金を徴収します。

お問い合わせ

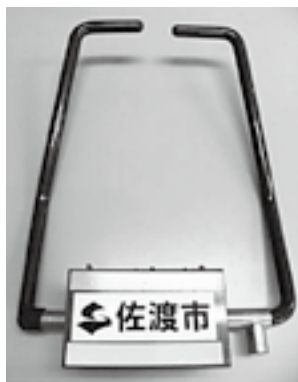
市役所税務課 ☎63-5110 / 下水道課 ☎55-3115 / 社会福祉課 ☎63-5113 / 債権収納対策課 ☎63-4679

「自動車差押タイヤロック方式」を導入

差押の新しい取組みとして、「自動車差押タイヤロック(車輪止め)」を導入します。所有する自動車などを差押え、タイヤロックを装着し運行不能状態とし、それでも納税されない場合は自動車などを引き揚げて公売することとなります。



タイヤロックを装着された自動車



タイヤロック装置

平成20年度差押実績

差押物件	件数
不動産	11
電話加入権	26
預金	47
生命保険	2
国税還付金	17
出資金	2
売掛金	1
動産	8(232点)
利子補給金	1
合計	115





国税電子申告・納税システム(e-Tax)は、国税に関する各種手続(①所得税、法人税、消費税、酒税および印紙税の申告、②全税目の納税、③申請・届出等)が自宅やオフィスからインターネット等を通じて行うことができます。特に源泉所得税の毎月納付や消費税の中間申告・納付など、利用回数の多い手続には便利です。

e-Taxをご利用いただくメリット

- ・ 国税庁ホームページから電子申告
- ・ 自宅から国税庁ホームページの「確定申告書作成コーナー」を利用して、e-Taxに送信することができます。
- ・ 最高50000円の税額控除
- ・ 平成21年分の所得税の確定申告を本人の電子署名および電子証明書を付して、申告期限内にe-Taxで行うと、所得税額から最高50000円の控除を受けることができます(平成19年分または20年分の確定申告で本控除を適用された方は、控除できません)。
- ・ 添付書類を提出省略

医療費の領収書や源泉徴収票等は、その記載内容を入力して送信することにより、これらの書類の提出または提示を省略することができます(確定申告期限から3年間、書類の提出または提示を求められることがあります)。

- ・ 還付金がスピーディー
- ・ 還付申告の早期処理をしています(3週間程度に短縮)。
- ・ 24時間いつでも利用可能

所得税の確定申告期間中は、24時間e-Taxの利用が可能です。

e-Taxをご利用いただく前に
 お早めにご準備ください

e-Taxの利用に際しては、電子証明書の取得(手数料が必要です)、ICカードリーダーの購入などの事前準備が必要です。電子証明書の取得については、市役所市民課(戸籍係) ☎63-5112へお問い合わせください。

もっと詳しい情報は
 e-Taxホームページ
<http://www.e-tax.nta.go.jp>

利用開始の手続、ご利用時間、パソコンの環境、e-Taxソフトの操作方法、よくある質問(Q&A)など、e-Taxに関する最新の情報についてお知らせしていますので、ご利用前にぜひご覧ください。

お問い合わせ 佐渡税務署総務課
 ☎74-3276(自動音声案内「2」を選択)

市消防本部からのお知らせ

◆「Eメール119番通報」のご案内

火災や救急などの災害が発生したときに、電話やFAXに加えEメール(携帯電話やインターネット端末機)での受付を開始します。

- ・ 開始日 12月1日(火)
- ・ 対象者 市内に居住、通勤、通学している方で、耳や言葉の不自由な方
- ・ 申込み 専用の申込書を用意してありますので、必要事項を記載し、メールに添付して送信するか、申込書を印刷して次の場所に提出してください。

市消防本部、各消防署、各分遣所、出張所

※消防本部のホームページに申込書様式と送信先を載せてあります。利用上の注意事項は、ホームページで確認ください。

ホームページアドレス <http://www.city.sado.niigata.jp/fire119/>

お問い合わせ 市消防本部通信指令室
 ☎51-0119 FAX52-5651

メール 119mail@city.sado.niigata.jp

◆古い消火器にご注意ください

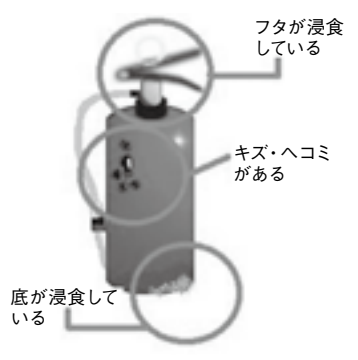
老朽化消火器の破裂による
 人身事故発生

平成21年9月15日に大阪市内で、消火器が破裂して小学生の男児が重体となる事故が発生しました。

消火器の耐用年数は設置環境にもよりますが、製造後約8年といわれています。消火器は、高圧ガスにより薬剤を放出する容器です。容器が錆びたり傷があると使用の際、破裂する危険がありますので、このような消火器がありましたら使用せず速やかに廃棄してください。

なお、消火器はゴミとして処分できないため販売店、または専門業者(消防設備業者等)にお問い合わせください。その他不明な点がありましたら消防署までご連絡ください。

- お問い合わせ
- 市消防本部予防課 ☎51-0123
 - 中央消防署 ☎51-0119
 - 両津消防署 ☎27-3555
 - 相川消防署 ☎74-3124
 - 南佐渡消防署 ☎88-3119
- ※消防署では消火器の販売、処分等を行っていません。



美しい島佐渡の 環境実現に向けて

市民団体や企業の取組みを
紹介します(第1回)

市役所トキ共生・環境課 ☎63-3113

「佐渡環境賞」へ多数のご応募あり
がとうございました。

地域で環境美化活動などに取り組
む企業、学校、市民団体等を3回に渡つ
て紹介します。

○株式会社 本間組 佐渡支店

廃棄処理されているカキ殻の粉砕材料
を利用して、建物の屋上緑化工法を開発
し、カキ殻のリサイクルによる環境負荷の
低減を図る事業に取り組んでいます。

また、佐渡島内における藻場造成事業
に取組み、沿岸資源生産力の増加および
漁業振興に繋がるよう事業を通して環
境保全に貢献しています。

○東北電力株式会社

東北電力企業グループ各社一体とな
り、発電所立地地域の清掃活動を実施

しています。道路・海岸線の空き缶やゴ
ミの回収および発電所に隣接する一般
開放公園の整備などの環境保全活動
を通して、地域との信頼関係醸成に取
組んでいます。

○七浦小学校児童会

毎年6月に児童会が企画し、全校児
童や保護者・地域住民に呼びかけ、ゴミ
を拾う活動を行っています。長手岬に
たくさんゴミが打ち上げられている
現状を知った子どもたちが、素晴らし
い景色と自然を守ろうと海岸清掃活
動を始めました。

○松ヶ崎中学校

生徒会が企画し、年2回、鴻ノ瀬鼻
灯台付近を中心に海岸清掃ボランティア
を行っています。地域の環境美化に
貢献するとともに、生徒たちの「郷土
を愛する心」を育んでいます。

○小倉千枚田復活事業支援協議会

遊休農地を復活・再生し、オーナー
制度を導入して米作りを行っています
。国営ダム(朱鷺湖)周辺の整備を推
進することにより、環境を保全し、地
域の活性化に努めています。

○さわたボランティアネットワーク

佐和田地区の清掃活動を通じて、地
区の美化を推進し、佐渡の自然を大切
にしていく活動に取り組んでいます。花
苗づくりのほか、不法投棄の回収、清掃

活動など年間4回程度実施していま
す。

○松夢会

松ヶ崎地区内の県道および市道周り
の清掃活動に取り組んでいます。他にポ
イ捨て禁止等の看板設置や定期的に
文書を配布し、住民に不法投棄や環境
に対する意識の向上を促しています。

佐渡緑のリサイクル協同組合

「越佐発温暖化防止はじめる一歩」
活動報告会 優秀受賞受賞!

10月3日、新潟県環境保全事業団
主催による「越佐発温暖化防止はじめ
る一歩」活動報告会が新潟ユニゾンプラ
ザを会場として開催され、佐渡緑のリ
サイクル協同組合(目黒町)が優秀賞
を受賞されました。

地域の森林資源(間伐材等)を燃料
として活用する取組みが、地球温暖化
防止につながると評価されました。



宝くじは
緑の下の
チカラ持ち。

宝くじは、広く社会に役立てられています。

コミュニティ助成事業で 整備しました

お問い合わせ
市役所防災管財課(防災安全係)
☎63-5135

(財)自治総合センターでは、宝くじ
の普及広報を行うとともにコミュニ
ティの健全な発展を図ることを目的
として、様々なコミュニティ活動を
助成しています。

八幡・銀杏の会では、自治宝くじ
の助成金であるコミュニティ助成事
業(自主防災組織育成助成事業)の
助成を受けて、防災資機材を格納す
るための防災倉庫、断水時の飲料水
を確保する
ための緊急
時用浄水装
置を整備し
ました。



「木の温もり・優しい炎」 を体感してみませんか

ペレットストーブの購入を 支援します!

市では、木くず等の木質バイオマスの利活用推進のため、ペレットストーブの購入補助を実施します。購入予定の方、また購入をお考えの方は、ぜひこの制度をご利用ください。

○補助対象者

- ・ 次の要件全てに該当する方が対象となります。
- ・ 市内に住所を有する個人または法人であること。
- ・ 新規に購入するペレットストーブを市内の住宅、事業所等に設置すること。
- ・ 納期限が到来している市税を完納していること。

○補助対象経費

補助対象となる経費は、ペレットストーブの本体および配管材の購入ならびに運送に係る費用とします。(設置費用および設置に伴う付帯工事費は除きます)

○補助金の額

補助対象経費の2分の1以内で、上限額を15万円とします。(千円未満の端数は切り捨てます)

申込手続き等の詳細については、お問い合わせください。

お問い合わせ 市役所企画振興課

(地域振興係) ☎63-5139



11月は「児童虐待防止推進月間」です

守ろうよ 未来を見つめる 小さなひとみ

(平成21年度「児童虐待防止推進月間」標語)

児童虐待とは

※児童委員は、民生委員です。

- ・ 身体的虐待：殴る、蹴る、投げ落とす、激しく揺さぶる、やけどを負わせる、溺れさせる など
- ・ 性的虐待：性的行為の強要、性器や性交を見せる、ポルノグラフィの被写体にする など
- ・ ネグレクト：家に閉じこめる、食事を与えない、ひどく不潔にする、自動車の中に放置する、病気になるっても医者に見せない、同居人による虐待を放置する など
- ・ 心理的虐待：言葉による脅し、無視、兄弟間の差別、子どもの面前での配偶者間の暴力 など

◆相談・お問い合わせ

市役所社会福祉課 児童家庭支援センター
☎63-5222 または各地域の児童委員

地域社会から

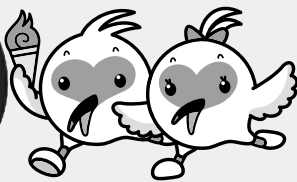
児童虐待をなくしましょう!

佐渡市民生委員児童委員協議会

児童虐待に関する相談対応件数は依然として増加しており、特に、子どもの生命が奪われるなど重大な事件も後を絶たない状況です。児童虐待問題は社会全体で早急に解決すべき重要な課題となっており、虐待の発生予防、早期発見・早期対応から虐待を受けた子どもの自立に至るまでの切れ目のない総合的な支援が必要で、そのためには、子どもに関わるあらゆる機関の理解と関心がかかせません。

「おかしい」「何か変だ」と気付いたら、児童家庭支援センターや児童委員(主任児童委員)へお知らせください。関係機関と連携を取りながら対応します。





トキめき新潟国体

伝えよう 感謝の気持ちを トキめきを

トキはなて 君の力を 大空へ 第64回国民体育大会



ボラシティア



グラウンド・ゴルフ



新潟県チーム準優勝



おもてなしコーナー



ソフトバレーボール



9月26日から10月6日まで開催されたトキめき新潟国体の競技種目の結果は下記のとおりです。大会運営に携わっていただいた関係者の皆さま、ご声援いただいた市民の皆さま、ご協力ありがとうございました。

トキめき新潟国体 総集編



競技補助員



芸能披露



兵庫VS埼玉戦
延長29回の死闘!



学校観戦

佐渡市出身選手大活躍!!

トキめき新潟国体に出場した佐渡市出身選手が大活躍し、全員が入賞しました。おめでとうございます!

また、佐渡市出身の監督・コーチのみなさまも大変おつかれさまでした。

空手道(成年男子)組手 個人軽量級
優勝 矢鳥才(佐和田地区出身)

相撲(成年男子)団体戦
5位 金子竜也(両津地区出身)

水泳(競泳)少年男子A400M自由形
7位 藤井直輝(佐渡総合高校)
(金井地区出身)

陸上競技(成年男子)走幅跳
8位 山口義紀(両津地区出身)

バスケットボール(成年男子)
準優勝(新潟県)
中川一理(両津地区出身)、加藤慶大(両津地区出身)、高木和幸(金井地区出身)



佐渡会場競技結果 (敬称略)

軟式野球(成年男子)

- 優勝 兵庫県
- 準優勝 群馬県
- 3位 香川県
- 4位 北海道
- 5位 岐阜県
- 6位 熊本県
- 7位 高知県
- 8位 佐賀県

※三条市、見附市、阿賀野市、五泉市、佐渡市の共同開催



グラウンド・ゴルフ

チーム対抗戦(男女共通)

- 1位 金井B
- 2位 小木町協会A
- 3位 巻クラブB

個人戦(男女共通)

- 1位 本間 左京(金井B)
- 2位 平間 栄子(小木町協会A)
- 3位 大久保 壽(小木町協会C)
- 3位 影山 松夫(小木町協会D)
- 5位 平間 省吾()
- 6位 小林 幸男(小木町協会G)



バスケットボール(成年男子)

- 優勝 山形県
- 準優勝 新潟県
- 3位 千葉県・静岡県
- 5位 福岡県・石川県・北海道・高知県



ソフトバレーボール

Aブロック

- 1位 ナイトホーク
- 2位 はいばあDoQ
- 3位 新町(あらまち)
JET WINGS羽茂

Bブロック

- 1位 赤塚はるお会
- 2位 はまや
- 3位 ASAHIClub
佐和田クラブA

Cブロック

- 1位 KISS
- 2位 レッドマリ
- 3位 マリリン・モンロー
佐和田クラブC



トキ野生復帰にむけて

60



トキと翔ける島づくりフォーラム開催

9月29日、第2回トキ放鳥を記念し、「トキと翔ける島づくりフォーラム」を、新穂地区にあるトキのむら元気館で開催しました。市民や観光客350人が集まり、ホールは放鳥の熱気にあふれました。

歌手の加藤登紀子さんをお招きし、「佐渡トキ環境親善大使」に就任していただき、佐渡の環境や産業・観光などをPRしていただくとともに、人とトキが共生できる社会の実現への架け橋をお願いしました。

加藤登紀子さんの講演会では「トキと生きるしあわせについて」と題して講



加藤登紀子さん「佐渡トキ環境親善大使」に就任



演をいただき、「トキを見守ることによって、佐渡の人は心豊かになり、たくさんの方が幸せな気持ちになったのではないか」とのお話が、観衆の共感を得ていました。

パネルディスカッションでは、7名の皆さまから「トキと共に生きる島づくり」を議題として討論が繰り広げられました。パネリストのそれぞれのお立場から、経済、生産者、環境問題、島民の意識等の様々な面で意見交換を行いました。会場は各パネラーの発表に、今後のトキとの関わりについて関心をもって聞き入っていました。



世界遺産登録に向けて

佐渡市歴史的建造物
造物悉皆調査⑧

畑野地区

○玉林寺（佐渡市畑野）

玉林寺は文明17年（1485）開基と伝わる真言宗寺院で、最初は隣村の下畑集落に建てられました。洪水のため正徳4年（1714）に現在の場所に移転しました。

今回の調査で、本堂は1600年代後半～1700年代前半の建築で、移転当時のままであることが判明しました。鐘楼は明治7年（1874）、佐和田地区の真光寺から移築されたもので、軒から下には1600年代後期の建築様式がみられます。このほか境内には、山門・宝蔵庫・味噌蔵など、多様な装飾を持つ江戸時代後期の建造物も現存します。



▲玉林寺鐘楼

○妙満寺（佐渡市目黒町）

妙満寺は日蓮宗寺院で、妙宣寺（真野地区）二世となった日満によって、延文2

年（1357）に開基されたと伝えられています。

本堂は近年瓦葺きの屋根に改築されましたが、堂内は豪華な彫刻や装飾が施されており、1700年代中期の建築様式をよく残しています。また、広大な境内には、1800年代初期に建てられた山門・鐘楼も現存します。なお、寺の近くには「塚の腰」という場所があり、かつて日蓮の配所であった塚原の地とも推定されています。



▲妙満寺本堂

◆市役所世界遺産推進課 ☎63-5136

世界遺産出張説明いたします

市民の皆さんが主催する勉強会や現地見学会などに、世界遺産推進課職員が出向き、お話・解説をします。お気軽にお問い合わせください。

監査委員による 決算審査結果

～平成20年度
佐渡市公営企業会計～

総括意見

(1) 水道事業会計

給水人口は4万1063人で前年比522人の減、給水区域内の普及率は99.9%である。給水世帯数は1万6598世帯で前年比11世帯の減、有収率は84.9%で前年比1.4ポイントの減となっている。

経営内容は、税抜き総収益が10億7567万7000円に対し、総費用は10億4319万円となっており、損益計算書における当期純利益は3248万7000円を計上している。前年度繰越利益剰余金4207万6000円を合わせた当年度未処分利益は7456万3000円となり、そのうち170万円を減債積立金に計上している。各種分析比率は、総収益と総費用の

佐渡市監査委員は、平成21年6月11日、12日に平成20年度水道事業会計および病院事業会計の決算について審査を実施し、市長に意見書を提出しました。その審査結果の概要についてお知らせします。

佐渡市監査委員 清水 一次
佐渡市監査委員 金子 克己

審査の結果

審査に付された各事業の決算書類は、関係法令に準拠して作成され、会計処理および手続きはおおむね適正に行われており、計数も正確であり、かつ経営成績および財政状態を適正に表示しているものと認めた。

で前年比2083人の減となっている。また、介護老人保健施設事業では、入所者数は延べ2万9108人であり、前年比398人の減となっている。

会計全体では税抜き総収益26億5996万5000円に対し、総費用は28億7521万2000円となっている。これにより当期損益では2億1524万6000円の損失を計上しており、前年と比較すると単年度の純損失額は2637万5000円増となっている。また、他会計からの補助金負担金は1億569万円の減額となっている。

各種分析比率は、総収支比率は92.5%と前年比1.3ポイントの悪化、経常収支比率は92.6%と前年比1.4ポイントの悪化、また、営業収支比率は86.1%と前年比0.4ポイント改善している。資本的収支は、税込みで収入額7億3890万6000円に対し支出額は3億5014万4000円となっている。

平成20年度の決算で見ると、実質収支の医業損失は3億8532万4000円、純損失は2億1524万6000円となっており、累積欠損金は39億4674万8000円で、資産合計金額30億929万9000円を大きく上回っている。また、当年度は公立病院特別債2億8170万円を発行し不良債務を長期債務に振り替えたため、決

算においては資金不足額（流動負債合計額が流動資産合計額を超える額）は生じていない。しかし依然として一時借入金残高は4億5000万円を計上している。

(3) 未収金、不納欠損の取扱いについて

水道事業の決算時における未収金は3億3572万4000円であり、そのうち水道料金の過年度未収金は2562万9000円となっている。水道料金の消滅時効は2年であり、平成20年度決算における不納欠損額は水道料金が94万8000円、開閉栓手数料が4万5000円の計99万3000円である。

病院事業の未収金は3施設合わせて3億8766万1000円で、そのうち過年度医業未収金は1118万1000円となっている。医療費の消滅時効は3年であり、平成20年度決算における不納欠損額は110万5000円である。

不納欠損処理は負担の公平性という観点からも慎重に行うべきであり、滞納の解消にあたっては、市債権収納対策課と一体となった取組みを進めるよう更なる努力を望むものである。

佐渡市監査委員事務局

☎ 63-3112

※文中の金額は、千円未満の端数を四捨五入して表示しています。



入園児を募集

平成22年度 あいかわ・さわた・ 小木幼稚園

お申し込み・お問い合わせ

あいかわ幼稚園 ☎74-3234

さわた幼稚園

募集園児（1年保育）満5歳児（平成16年4月2日～平成17年4月1日生）

お申し込み・お問い合わせ

さわた幼稚園 ☎52-3333

小木幼稚園

募集園児（1年保育）満5歳児（平成16年4月2日～平成17年4月1日生）

昼間共働き等で家庭に見てくれる方が誰もいない園児については、希望により小木子育て支援センターにて午後6時まで預かり保育を実施します。

お申し込み・お問い合わせ

小木幼稚園 ☎86-2403

申込用紙は、各市立幼稚園・教育委員会学校教育課（☎23-4898）および教育委員会各事務所・出張所に用意してあります。

あいかわ幼稚園

募集園児 満3歳児（平成18年4月2日～平成19年4月1日生）／満4歳児（平成17年4月2日～平成18年4月1日生）／満5歳児（平成16年4月2日～平成17年4月1日生）



姉妹都市を たずねて

～入間市（埼玉県）～

昭和61年10月に旧両津市は入間市と姉妹都市提携を行いました。佐渡市誕生以降は、佐渡全域に交流地域を拡大して交流が続いています。

入間市は、都心から40キロメートル圏に位置する緑に恵まれたまちです。面積は44.74平方キロメートルで、東西9.3キロメートル、南北9.8キロメートルの菱形をなしており、周囲は、埼玉県所沢市、飯能市、狭山市および東京都青梅市、瑞穂町にそれぞれ面しています。

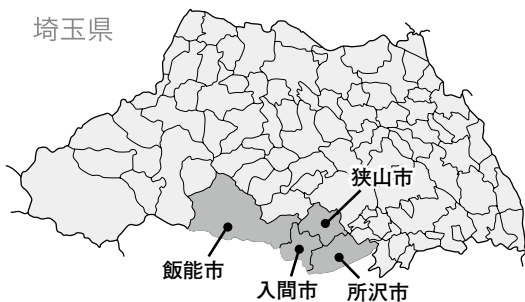
入間市の歴史はかなり古くまでさかのぼることができます。

奈良時代には、前内出窯、平安時代には、須恵器窯跡群である東金子窯跡群（窯跡群としては前内出窯を含む）が操業していました。そのうち、八坂前窯跡や新久窯跡は、埼玉県南部の集落に須恵器を広く供給するのみならず、武蔵国分寺の塔再建時に使われた瓦などを生産していたことで知られています。聖武天皇時代、全国に設けられた国分寺に奉獻された瓦のなかに

は、入間の群名を見ることができます。江戸時代になると、天領、藩領、旗本領と支配が入り混じっていたものの経済活動は活発化していききました。特に江戸末期において扇町屋（入間市北部の地域）は、穀物市や木綿市が立ち、地域経済の拠点として栄えました。

明治期に入り、現在の入間市の原型ともいえる町村（豊岡町、金子村、宮寺村、藤沢村、東金子村、元加治村、元狭山村）が成立し、その後、2度の町村合併を経て、昭和41年11月1日、埼玉県で25番目の市として「入間市」が誕生しました。さらに、昭和42年、西武町との合併で現在の市域を構成するとともに東京の近郊都市としての行政基盤が確立され、現在に至ります。

入間市の特産品では、狭山茶（埼玉県下全般に生産されるお茶の総称）が有名で、その生産量、栽培面積は埼玉県下一を誇っています。また、昨年には国内最大級のアウトレットモールがオープンし、休日は首都圏からの買い物客で賑わっています。



生涯学習 だより

生涯学習課 ☎27-4181

あのまちこのまち

生涯学習大学(羽茂地区)

羽茂地区では健康講話や体操などをとおして、仲間作りや健康で明るく生きがいを持つため、高齢者学級を年間7回開講しています。



9月にはふるさと学習として、自衛隊基地や金北山神社の見学、「天地人」で人気の上杉景勝、直江兼続ゆかりの史跡や寺めぐりに約70名が参加しました。天候にも恵まれ金北山山頂からながめる「佐渡」にふるさとの良さを再認識した秋の1日でした。

グラウンドゴルフで
わきあいあい(金井地区)

第4回の寿大学は、9月11日、晴天の中、城塚みどりの広場でグラウンドゴルフにいそしみました。

当日は24名の参加をいただき、午前中のみでしたが12ホールで競いあいました。参加された寿大学生の中には、当地のグラウンドゴルフ協会員もおり、マイステックを持参し見事なストロークを披露していた方もいらっしゃいました。また、初心者の方も協会員から、持ち方や打ち方を指導いただき、楽しんでプレーしていました。ホールインワンこそ出ませんでした。1打目がホールにぶつかって跳ね返るなどあり、あちらこちらで歓声があがっていました。

参加者の皆さんは、心地よい汗とほどよい疲れを感じたことと思います。稲刈り前の体力作りと気分転換になったようです。



中央図書館 ☎63-2800

BOOK

齋藤惇夫講演会 開催 (子どもゆめ基金助成事業)

演題 「こども・メディア・絵本」
～子どもの成長にとって、なぜ絵本が必要か～

テレビやゲームなどのメディアは子どもたちにどのような影響をおよぼすのでしょうか。今、子どもたちに本当に必要なものは何だと思えますか？

日時 12月12日(土) 午後2時～3時30分
会場 トキのむら元気館 第1・2会議室
入場料 500円
主催 佐渡こどもと絵本をつなぐ連絡会
後援 市立中央図書館

齋藤惇夫先生プロフィール

児童文学者。1940年、新潟県新潟市生まれ。長岡高校卒業後、立教大学へ進学。

長年、福音館書店の編集責任者として子どもの本の編集に携わった。児童文学者として活躍。1971年『グリックの冒険』、1979年『冒険者たち』にて国際アンデルセン賞優良作品賞受賞。1983年『ガンバとカワウソの冒険』にて野間児童文芸賞。2000年福音館書店を退社。現在は創作活動に励む一方、子どもの文化について講演活動を行っています。

図書館だより

東京神楽坂ライオンズクラブから 本の贈り物(両津図書館)

今年も東京神楽坂ライオンズクラブから88冊の児童書をいただきました。今年6月に佐渡ライオンズクラブとの交流会が佐渡市で開催され、その席で感謝状を贈呈しました。

当日は両津図書館にも立ち寄られ、東京神楽坂ライオンズ文庫をご覧いただきました。

- アイウエ動物園シリーズ(クレヨンハウス出版)
- 乗り物ワイドBOOK1,2(学習研究社)
- ポプラちいさなおはなしシリーズ(ポプラ社)
- マーリン(主婦の友社) ほか





佐渡環境フォーラム2009in加茂湖 加茂湖クリーンアップ作戦&シンポジウム

日時 11月15日(日)午前10時~午後4時30分

会場 加茂湖(第1部)およびトキ交流会館(第2部~4部)

- 第1部 加茂湖景観鑑賞ウォーキング&クリーンアップ作戦
- 第2部 基調講演「加茂湖の抱える問題と環境保全について」
- 第3部 現場からの報告

加茂湖の水産業について/佐渡市の不法投棄防止への取組みについて/佐渡島加茂湖水系再生研究所の取組みについて/天王川再生プロジェクトについて

- 第4部 加茂湖再生座談会「加茂湖の再生をみんなで考えよう」

お問い合わせ 市役所廃棄物対策課 ☎63-5140

寄付のお礼

佐渡市にご寄付をいただきました。
ありがとうございました。

- 現金 福祉に役立ててほしい。
100万円

千葉県浦安市 川村敏夫 様
その他、現金 佐渡市岩首 本間ミツエ 様

- 物品 消防本部庁舎で活用してほしい。
姿見 3枚 佐渡市八幡 北陸建材(株) 様
- なお、匿名希望の方々からも多くのご寄付をいただいております。



実りの秋 小倉千枚田で稲刈り 10月11日

オーナー制度によって耕作放棄地の復元整備を進めている小倉千枚田農園で、田のオーナーや地元住民など75名が参加して、稲刈りを行いました。オーナーは地元の方に教えてもらいながら、かまで丁寧に稲を刈取りました。「この千枚田を通して地域が活性化し、かつての美しい景観を復活させたい」と参加した地元の方は語っていました。



茶道を通じた文化交流会 9月13日

佐渡国際交流ネットワーク協議会と茶道裏千家淡交会佐渡支部おけさ青年部の共催により、佐渡中央会館で外国人との茶道を通じた文化交流会が実施されました。中国やアメリカ国籍を持つ島内在住者をはじめとする28名が参加し、古き良き日本文化を体験しました。



日本語教室ボランティア 実践講座 9月12日・10月3日

(社)上越国際交流協会理事長の川室京子先生を講師とする「日本語教室ボランティア実践講座」が、佐渡中央会館で開催されました。この事業は、佐渡国際交流ネットワーク協議会が(助)新潟県国際交流協会からの委託を受けて主催したもので、島内から国際協力活動に意欲的な参加者32名が受講し、外国人への日本語の指導方法を学びました。



柿(かき)を食べて鍵(かぎ)を掛けよう!! 10月22日

河原田小学校(佐和田)近くの海岸道路で、佐渡西警察署、市安全安心まちづくり協会、市更生保護女性会、市などが参加した防犯イベントが行われました。佐渡の特産品であるおけさ柿を配り、「柿を食べて鍵をかけよう」をスローガンとして「家庭や乗り物への鍵かけの徹底」と、「振り込め詐欺への被害防止」を呼びかけました。

犯罪の被害にあわないよう、お出かけや車を離れるときには、施錠をお忘れなく!

南部地区で路線バスの実験運行が始まりました! お問い合わせ 市役所交通政策課 ☎63-3184

10月から、小木・羽茂・赤泊地区で小型のマイクロバスを利用した実験運行が始まっています。今まで路線バスがなかった地区を運行することにより、バス停が近くなりますので、ぜひご利用ください。

○電話予約制バスを運行しています

利用日の2日前から前日の午後5時までに電話予約すると、予約したバス停までバスが運行します。

運行期間：平成21年10月1日~平成22年3月31日 ※平日のみ

対象地区：小木(白木・深浦・琴浦)、羽茂(大草・大平)、赤泊(山寺・東光寺・山田西・山田中・三川)

電話予約先：新潟交通佐渡(株)小木案内所 ☎86-3130

○宿根木線補完ルートを新設しました

運行期間：平成21年10月1日~平成22年3月31日までの月・水・金曜日のみ

コース：小比叡~堂釜~井坪~大浦~木流~田野浦~江積~金田新田

※運行時刻は、各家庭に配布された新潟交通佐渡のバス時刻表をご覧ください。



○月×日の9時の
便で△△停留所から
予約します。

予約したバス停まで迎えに行きます。

相談員	住所	連絡先
熊谷 英男	下久知	自宅 27-7306
鈴木 忠敏	八幡	自宅 52-2693
菊地 昌輝	三瀬川	自宅 63-6452
渋谷 正和	上新穂	自宅 22-2098
		勤務先 22-4165
佐藤 美恵子	飯持	自宅 66-2427
		勤務先 66-3901
菊田 登茂子	小木町	自宅 86-2146
豎野 富士雄	羽茂上山田	自宅 88-3213
中川 壽枝	赤泊	自宅 87-2437

県では、このたび 鈴木忠敏さんを新たに障害者相談員に任命しました。障害

お知らせ

福祉健康

INFORMATION

暮らしの情報

人権擁護委員の委嘱

平成21年10月1日付けで人権擁護委員の委嘱の発令がありました。

石川 克実さん(徳和582番地)

☎87-2893

人権擁護委員は、法務大臣から委嘱され、憲法で保障された基本的人権を擁護するため、みなさんの身の回りで起きた困りごとや心配ごとなどの相談に応じます。相談は無料、秘密は固く守られます。

ありがとうございました

退職人権擁護委員に対し法務大臣感謝状が贈呈されました

平成21年10月1日付けで人権擁護委員を退職されました本間敏延さん(三川)に、同日付けで法務大臣の感謝状が贈呈されました。

本間さんは、平成15年10月1日から地域の人権擁護の活動にご尽力いただきました。その永年の功績を讃えるものです。大変ありがとうございました。

潰瘍性大腸炎・クローン病の方の集い

「ラーメンやハンバーガーなど脂質が多い食事でも、食後につらくならずおいしく食べたい!」と思っている方や忙しくて自炊ができない方など、一緒に試してみませんか?初めての方もお気軽にご参加ください。

対象 潰瘍性大腸炎・クローン病の患者さんやご家族の方

日時 11月28日(土)午前10時〜午後1時

お問い合わせ 佐渡地域振興局健康福祉環境部企画福祉課 ☎74-33385

者相談員は、本人や保護者などから家庭における養育や生活などに関する相談に応じていますので、心配ごとやお困りのことがありましたらいつでもお気軽にご相談ください。なお、相談は無料で、相談の内容や個人情報(プライバシー)は守られます。

「ひきこもりの家族のつどい」のお知らせ

「ひきこもり」で悩んでいるご家族を対象に、つどいを開催しています。話をお聞きになるだけでも結構です。秘密は守られますので、お気軽にご参加ください。

日時 12月13日(日)午後1時30分〜4時
会場 金井コミュニティセンター小会議室
参加費 100円

お問い合わせ 佐渡保健所

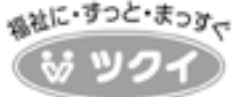
☎74-3407

お問い合わせ 佐渡保健所地域保健課 ☎74-3407

場所 トキのむら元気館 調理室
(新穂瓜生屋362番地1)
内容 低脂肪ヘルシーな冷凍食品(楽チン・ライフ)の試食、情報交換
参加費 500円程度
お申し込み 11月19日(木)まで
お問い合わせ 佐渡保健所地域保健課 ☎74-3407



話から和、そして
みんなの輪へ



総合福祉ツクイ佐渡
佐渡市両津福浦2-5-19
TEL24-1727 FAX24-1728
担当 池田(訪問介護・居宅支援)

11月1日開所
施設見学いつでも出来ます。
ご連絡お待ちしております。



ツクイは佐渡に3店舗!毎日元気に稼働中!!

総合福祉ツクイさわた
佐渡市東大通1225-4
TEL51-4555・51-4557 FAX51-4556
担当 後藤(訪問介護・居宅支援)

ツクイ佐渡かない
佐渡市吉井本郷字新町144-1
TEL61-1621 FAX61-1622
担当 中田(DS・GH・訪問入浴)

有 料 広 告

平成21年分 青色申告決算等説明会の お知らせ

税務署では、所得税の青色申告決算等説明会を開催します。昨年から、所得税の青色申告決算書は所得税の確定申告書に同封し、1月下旬に発送することとなっておりますのでご注意ください。給与等の支払いがある方には、年末調整関係書類が年内に発送されますが、書類に同封される日程表は今回ご案内する説明会とは異なり、年末調整関係のみの説明会日程ですのでご注意ください。

対象	日時	会場
事業・不動産所得関係	12月2日(水) 午前10時～正午	羽茂農村環境改善センター(羽茂本郷617)
	12月3日(木) 午前10時～正午	アミューズメント佐渡(中原234-1)
農業所得関係	12月2日(水) 午後2時～4時	羽茂農村環境改善センター
	12月3日(木) 午後2時～4時	アミューズメント佐渡

※講師は、税務署職員および税務署が依頼した税理士が行います。

お問い合わせ 佐渡税務署 個人課税
部門 ☎74-3816 (ダイヤルイン)

佐渡税務署からのお知らせ

よくある税の質問にお答えする「タックスアンサー」のうち、「電話音声・フックシミリ」サービスは、平成21年11月30日をもって終了させていただきます。なお、「インターネット(携帯電話サイトを含む)」のタックスアンサーは、引き続き充実に努めてまいりますので、お気軽にご利用ください。
(国税庁ホームページ
<http://www.nta.go.jp>からのご利用が便利です。)

また、税に関する一般的なご相談は、税務署にお電話ください。音声案内に従い「1番」を選択していただければ、国税局の「電話相談センター」につながりますので、ご利用ください。

お問い合わせ 佐渡税務署総務課 ☎74-3276 (自動音声案内「2」を選択)

防波堤へ立ち入らないでください

昨年から県内の漁港において、防波堤で釣りをしていた人が高波などにより海に転落する事故が相次いでいます。

防波堤は高波から漁港を保護するものです。荒れた天候の時はもちろん、通常でも転落する可能性があり、大変危険です。市では、管理する漁港の防波堤入り口に立入防止の柵を設置することとし、今年度から数か所ずつ順次整備していく予定です。同時に、危険をお知らせするための看板も設置します。

市民の皆さまも危険性をご理解の上、防波堤へ立ち入らないよう、お願いします。

お問い合わせ 市役所農林水産課(漁港係) ☎63-3802

「女性の人権ホットライン」強化週間

新潟地方事務局と新潟県人権擁護委員連合会では、11月15日(日)から21日(土)まで「女性の人権ホットライン」強化週間として、法務局職員または人権擁護委員が電話相談を受付けます。土日も相談に応じますのでご利用ください。

相談内容 差別、DV、セクハラ、夫婦間の問題など広く女性の人権に関すること
電話番号 0570-070-810
(全国共通)

相談時間 11月16日(月)～20日(金) 午前8時30分～午後7時 / 11月15日(日) 21日(土)午前10時～午後5時

第33回佐渡市「女性のつどい」

日時 11月29日(日)
午前9時30分～午後3時
会場 両津文化会館

内容
・講演 テーマ「裁判員になったら」
講師 法テラス佐渡法律事務所 弁護士 富田さとこさん
・意見発表
・アトラクション(女性団体による舞踊など)
主催 佐渡市女性団体連絡協議会
共催 佐渡市教育委員会
市内の女性が堂に会して、交流と研修をはかり、明日のまちづくりを考えるつどいです。どなたでも気軽にご参加ください。男性の参加も大歓迎です。
お問い合わせ 佐渡市女性団体連絡協議会 ☎27-3830(会長 渋谷千佐子)

平成21年度 「ふるさと越後の家づくり事業」のご案内

「ふるさと越後の家づくり事業」では、越後杉ブランド(県産スギ乾燥材)を使用した住宅の建設に対し補助します。

補助金支給の条件 住宅の延べ床面積が70㎡以上280㎡以下で、越後杉ブランドを延べ床面積1㎡当たり0.07㎡以上使用。

補助金額 1棟40万円。なお、35歳未満の若者・UIターン者が施主の場合は10万円の加算があります。

補助金の申請方法 施主に替わり、大工・工務店が申請します。

募集期間 11月30日(月)まで

募集棟数 70棟 応募者多数の場合は抽選

お申し込み・お問い合わせ

佐渡地域振興局農林水産振興部
林業振興課(県産材担当)

☎74-3450

公営住宅の入居者募集

市営住宅

◆栄町住宅(相川)相川栄町5番地

○規格 中層耐火構造3階建て

2DK、平成8年度建設

○募集戸数 1戸(1階)

○家賃 月額1万8800円

3万6900円

※単身入居可能

◆泉住宅(金井)泉甲643番地1

○規格 簡易耐火構造平屋建て

3DK、昭和55年度建設

○募集戸数 1戸(2号)

○家賃 月額1万2400円

2万4300円

※単身入居可能

◆後稲葉住宅(畑野)畑野甲627番地2

○規格 木造平屋建て

2DK、平成13年度建設

○募集戸数 1戸(D-3号)

○家賃 月額1万4700円

2万8800円

※単身入居可能

県営住宅

◆おりと住宅(相川)相川下戸炭屋浜町

1番地1

○規格 中層耐火構造4階建て3DK、

昭和54年度建設

○募集戸数 1戸(1階)

○家賃 月額1万4900円

2万9300円

◆炭屋町住宅(相川)相川炭屋町19番地3

○規格 中層耐火構造4階建て3DK、

昭和58年度建設

○募集戸数 4戸(1、2、4階)

○家賃 月額1万6600円

3万2700円

特定公共賃貸住宅

◆真浦住宅(赤泊)真浦139番地8

○規格 木造平屋建て

1LDK、平成9年度建設

○募集戸数 1戸(11号)

○家賃 月額1万7000円

※単身入居可能

※市営住宅は①③④⑥に、県営住宅は①②③④⑥に、特定公共賃貸住宅は①③⑤⑥に該当すること

①市内に住所または勤務先があるか、住所を移そうとしていて、公租公課(市税等)を滞納していないこと

②同居する親族(婚約者を含む)がいること

③申込者(同居する親族を含む)が暴力団員による不当な行為の防止等に関する法律第2条第6号に規定する暴力団員でないこと

④収入(所得金額の合計から各種控除を行った額)の月額が15万8000円

(高齢者世帯、障がい者のいる世帯、小学校就学前の子どもがいる世帯等は21万4000円)以下であること

⑤収入(所得金額の合計から各種控除を行った額)の月額が15万8000円以上

48万7000円以下であること

⑥現に住宅に困っていること

申込方法 市役所建設課または各支

所各行政サービスセンターの住宅担

当窓口へ、申請書など必要書類を提

出して下さい。

申込期限 11月30日(月)午後5時

入居可能日 12月中旬以降

入居に際し市内在住の保証人(2名)と敷金(家賃の3か月分)が必要です。

※事前に住宅内部の見学も可能です。

詳しくはお問い合わせください。

お申し込み・お問い合わせ 市役所建設課(建築住宅係) ☎635118

または各支所各行政サービスセンターの住宅担当窓口へ

使用人も労働者も必ずチェック 最低賃金!

新潟県最低賃金は

時間額666円です

賃金が時間額以外(日額、月額、その

た)で定められている場合は、日額、月額等を時間額に換算して比較することになります。

新潟県最低賃金は、県内で事業を営むすべての使用者およびその事業所で働くすべての労働者(臨時、パート、アルバイト等を含む)に適用されます。この機会に、最低賃金を確認しましょう。

お問い合わせ 新潟労働局賃金室 ☎025-234-5924 / 佐渡労働基準監督署 ☎23-4500

025-234-5924 / 佐渡労働

基準監督署 ☎23-4500

冬期間も佐渡スポーツハウスで健康増進!

佐渡ジュニア育成冬期野球教室

対象 小学6年生~中学3年生
定員 先着40名 受講料 6000円
期間 12月7日(月)から毎週月曜日、午後6時30分~8時30分
お申し込み 11月15日(日)から(定員になり次第締切り)

水泳教室生募集

【冬期・かっぱ教室】初心者~中級者
定員 先着40名(小学生) 受講料 7300円
期間 平成21年12月13日(日)~平成22年3月7日(日)、毎週日曜日、午前10時15分~11時30分
お申し込み 11月22日(日)から(定員になり次第締切り)

お問い合わせ 佐渡スポーツハウス ☎55-2566 (各種専用申込み用紙に記入し、受講料を添えてお申込みください)

施設開館時間 ◎トレーニング室・体育館 8:30~21:30 ◎人工芝テニスコート 8:30~日没まで
◎室内温水プール 火~金13:00~20:00 / 土曜日10:00~20:00 / 日・祝日10:00~17:00 (月曜定休日)

佐渡市自主防災リーダー研修会

「大震災から学ぶ 今なぜ 自主防災組織」

日頃からの備えやご近所とのコミュニケーションなど、「地域のちから」を高めることで、災害による被害を少なくすることができます。中越大震災を体験した方を講師に迎え、なぜ自主防災組織が必要なのか、いざというときにどう役立つのかなど「災害時の地域での助け合い」について、研修を行います。

講師 風間久司さん(小千谷市本町町内会長)
 日時 11月14日(土) 13:30~16:00(開場13:00)
 会場 金井コミュニティセンター1階 大ホール
 対象者 市民および自主防災組織関係者
 参加費 無料 主催 新潟県・佐渡市
 お問い合わせ 市役所防災管財課(防災安全係)
 ☎63-5135

放送大学4月入学生 募集

放送大学では、平成22年度第1学期(4月入学)の学生を募集しています。放送大学は、テレビなどの放送を利用して授業を行う通信制の大学です。

心理学・福祉・経済・歴史・文学・自然科学など幅広い分野を学べます。

○出願期間 平成21年11月15日(日)~平成22年2月28日(日)
 ○資料請求(無料)・お問い合わせ
 ※インターネットでの出願もできます。
 〒951-8122 放送大学新潟学習センター
 ☎025-228-2651 FAX025-228-2582
<http://www.u-air.ac.jp>

文化庁生活文化普及支援事業

「母と子のきもの文化教室」参加者募集

母が習ってマスターしたら講師と共に子どもに教えるきもの文化教室を開催します。きものを通じた日本の風習や生活文化を学んでみませんか?

対象 小・中・高校の生徒とその母親
 日時 平成21年11月23日(月・祝)~平成22年3月7日(日)
 1日2時間・全16回
 会場 佐渡農協ビル3階(両津夷)
 料金 無料
 持ち物 下着類をご用意ください。きもの・帯・小物一式は教室にて用意します。ご自分のお着物で学びたい方は、ご持参ください。
 定員 20組(先着)
 お問い合わせ 財団法人民族衣裳文化普及協会
 フリーダイヤル0120-029-276(下村)

平成21年度新潟県立大学公開講座

とっておきの新潟学 参加費無料 事前申込必要

外国人教師の目で探る新潟(日本語)
 ~佐渡の魅力発見~
 ・佐渡国際観光への提言・会場との意見交換
 豪州、カナダ、中国出身の4名の講師がそれぞれの国の比較など、さまざまな角度から佐渡の魅力を検証します。
 日時 12月6日(日) 12:30~15:00
 会場 金井能楽堂 申込締切 12月4日(金)
 お申し込み・お問い合わせ
 市役所観光課(国際観光・誘致室) ☎63-5116

地上デジタル放送への準備はお済みですか? 第3回 地デジに変われば暮らしが変わる?

●テレビってどう変わるの?

1.クリアな映像&音声!

アナログ放送では、視聴者に届くまでに、雑音で映像音声が悪化したり、高い建物などの影響で反射電波によるゴーストが起きますが、デジタル放送では、それらがなく、高品質の映像・音声が届けられます。



2.便利なEPG(電子番組ガイド機能)

番組表がテレビ画面上で見られ、当日から1週間先までの番組情報が検索できます。また放送時刻の変更があっても視聴予約や録画予約にすぐ対応します。

3.最新のニュースや天気予報、気になる番組情報がチェックできる!

データ放送により、リモコンのボタンを押すだけで、いつでもニュースや天気予報、そのほか暮らしに役立つ情報などを見ることができます。

4.高齢者や障害のある方へのサービスが充実します!

デジタル放送では受信機の標準機能として字幕放送を楽しむことができますし、ドラマなどの筋書きを音声で紹介する解説放送をステレオで楽しむことができます。音声速度も変えられるので、受信機によっては声をゆっくりしたスピードで聞くことができます。

5.双方向サービスで番組に参加できる!

ネットをつないだ双方向サービスで、視聴者参加型の番組が楽しめます。

お問い合わせ 総務省地上デジタルテレビジョン放送受信相談センター ☎0570-07-0101(平日9:00~21:00、土・日・祝9:00~18:00)
 地上デジタル放送に関するホームページ(社)デジタル放送推進協会URL: <http://www.dpa.or.jp/>
 市役所企画振興課(情報政策係) ☎63-5139





首都圏情報コーナー

首都圏佐渡連合会主催 恒例の「ふるさと再発見の旅」 団体旅行を実施!

去る10月3日(土)～5日(月) 2泊3日の行程で4回目の団体旅行「ふるさと再発見の旅」を実施いたしました。

秋の外海府と「片野尾・月布施・野浦地区」を巡る旅をテーマに33名が参加、旅行中は快晴に恵まれ、佐渡の素晴らしい自然と芸能・文化に触れる楽しい旅でした。今回も郷土史家の山本修己先生が同行されて、広く地域の歴史・文化の解説をしていただく珠玉の観光です。

また、新穂大野・日吉神社での「鬼太鼓」鑑賞、野浦伝統芸能伝承館での双葉座による「春駒」「文弥人形」の鑑賞、野浦地区での、地産地消の「お弁当」とお茶・お味噌汁の接待による昼食は、里山の自然とあいまって心の温まる至福の時となりました。

次回も、魅力のある「ふるさと再発見の旅」佐渡旅行を企画、多くの参加を期待しています。

旅行に際して佐渡市観光課、(社)佐渡観光協会にご協力いただきました。



(首都圏佐渡連合会 観光部会長 名畑榮雄)

世界環境写真展・記念講演会

○世界環境写真展

日時 11月15日(日)～29日(日)
午前9時～午後6時(最終日は午後3時まで)
会場 アミューズメント佐渡エントランスホール
開会式 11月15日(日)午後1時
司会 石塚かおりさん(BSNアナウンサー)

○世界環境写真展 記念講演会

日時 11月15日(日)午後2時開演
会場 アミューズメント佐渡大ホール
講演会 講師 山本良一さん
(東京大学生産技術研究所教授)

学生による作文発表

パネルディスカッション

出演 油井昌由樹さん(世界環境写真家協会副会長、俳優)／高野宏一郎(佐渡市長)／山本良一さん(東京大学生産技術研究所教授)／榎木孝明さん(俳優)／山村レイコさん(エッセイスト)／高橋正さん(新潟県観光協会会長)／谷中隆明さん(新潟県地球温暖化防止活動推進センターセンター長)

ビジュアルコンサート

演奏 荒武菜穂子さん(ソプラノ)／小原加奈子さん(ソプラノ)／浜田瑠理さん(ピアノ)

写真映像・解説 天野尚さん(世界環境写真家協会会長)

入場無料 アミューズメント佐渡・各地区公民館にて整理券配布中!

主催 世界環境写真展実行委員会

お問い合わせ アミューズメント佐渡 ☎52-2001

随想

ゆや夢飛行

No.38

佐渡市長 高野宏一郎

第155回北信越市長会

10月15日、16日と第155回北信越市長会(新潟、長野、富山、石川、福井の5県、68市で構成)が佐渡相川で開催されました。

今年には政権交代後の初めての総会です。新政権に対しても多くの提案を採択して終わりました。佐渡での市長会は、昭和62年と平成14年に両津市で行われて以来、今回で3回目です。

現在の北信越市長会会長は、森 富山市長です。全国市長会会長は、森 長岡市長ですが、その前は金沢市長が全国市長会長でしたので、北信越市長会は歴代全国市長会長を輩出している、名門市長会です。

佐渡市の前は5月に黒部市で開催されて、新緑の峡谷に近いホテルでの開催でした。昨年放鳥されたトキ1羽が市長会の翌日黒部市に飛来して住み着き、大切にされている様子はニュースで流され、黒部市では住民票を発行するなど話題を提供しました。

私は、今回の市長会総会のホスト役としてぜひ皆さんに自然に住むトキを見ていただきたいと考え、トキモニターと連絡を取りながら、新穂正明寺地区へ案内しましたが、快晴に恵まれたこともあり、6羽のトキの探餌と飛翔をたっぷり見ていただくことができ、大いに喜んでいただきました、面目を施しました。

第155回 北信越市長会 総会



(題字 高野宏一郎)



* 戸籍の窓 *

9.15~10.12届出

うぶごえ

地区名	大字名	氏名	保護者	たんじょう日
両津	上横山	渡辺 璃香 (りこ)	貞良	9.14
//	加茂歌代	飯島 秋 (あき)	庄司	9.14
//	浜田	若林 凛乃輔 (りんのすけ)	圭輔	9.20
//	原黒	佐藤 利哉 (としや)	義和	9.20
//	春日	齋藤 真紘 (まひろ)	威	9.22
//	住吉	本間 旭蓮 (あれん)	誠二	9.22
//	加茂歌代	甲斐 文歩 (あやと)	武文	9.23
//	春日	宇田 徠祇 (らいし)	宝	9.25
//	梅津	竹内 紗菜 (さな)	盛也	9.26
//	長江	伊藤 愛理 (あいり)	未夫	9.26
//	加茂歌代	本間 日葵 (ひびき)	力	9.30
相川	姫津	中嶋 颯汰 (はやた)	健朗	9.17
//	相川紙屋町	岩見 明音 (あかね)	昭一郎	9.22
//	相川大浦	山田 仁 (じん)	元	9.23
//	戸地	越前 隆元 (たかよし)	隆則	9.29
佐和田	河原田諏訪町	中村 珠大 (じゅった)	克憲	8.27 9.11届け出

佐和田	市野沢	松田 佳樹 (よしき)	次佳	9. 4
//	中原	加藤 千尋 (ちひろ)	政幸	9. 6
//	石田	山田 明咲 (めいさ)	陽介	9. 7
//	窪田	根 倭都 (やまと)	雅紀	9.10
//	八幡新町	本間 凛桜 (りおん)	宜則	9.18
//	長木	石見 優真 (ゆうま)	武士	9.19
//	市野沢	源氏 伊織 (いおり)	諭史	9.23
//	東大通	金子 玲乃 (れの)	高明	10. 1
金井	千種	引野 倅那 (ゆきな)	和幸	9.16
//	千種	菊池 日和 (ひより)	努	9.17
//	大和	高野 優雅 (ゆうが)	芳淳	9.21
//	吉井本郷	土屋 海翔 (かいと)	直久	9.24
畑野	畑野	後藤 新涼 (しんりょう)	房徳	9. 7
真野	名古屋	渡邊 友葵 (ともき)	正樹	9.12
小木	小木町	磯部 耀 (あき)	純	9.26
羽茂	羽茂本郷	本間 樹里愛 (じゅりあ)	浩三	9.14
赤泊	下川茂	吉岡 明道 (あきと)	知一	9.12
//	徳和	佐々木 隆禅 (りゅうぜん)	隆行	9.24

おくやみ

地区名	大字名	氏名	年齢	ご命日
両津	城腰	三國 榮策	81	9.14
//	両津湊	栗山 一郎	77	9.18
//	加茂歌代	中田 ナツエ	85	9.19
//	原黒	高橋 智行	71	9.19
//	両津湊	小池 まり子	60	9.20
//	柿野浦	本田 ユキ	92	9.21
//	上横山	仲川 眞砂	77	9.23
//	両津夷	齋藤 ミツ子	83	9.24
//	豊岡	渡邊 シヅヨ	86	9.24
//	北松ヶ崎	齋藤 シズエ	77	9.25
//	北鷓島	山岸 マツ	102	9.25
//	梅津	本間 タツ	89	9.27
//	両尾	恩田 新一	83	9.30
//	住吉	石川 夏子	88	10. 5
//	加茂歌代	石川 幸博	68	10.10
//	両津夷	吉田 博	77	10.11
相川	達者	山本 ひぎ子	87	9.19
//	大倉	市川 松枝	86	9.20
//	橘	石塚 佐一郎	83	9.25
//	稲鯨	岩崎 幹雄	76	9.26
//	高瀬	渡邊 次作	83	10. 5
//	相川下戸村	秋野 サク	98	10. 5
//	相川海士町	風岡 キミ子	83	10. 9
//	北川内	樋口 義明	82	10.10
佐和田	二宮	山田 アイ	85	9.20
//	河原田本町	石原 義雄	81	9.21
//	東大通	村川 昭一	78	9.24
//	八幡	名畑 クメ	92	9.26
//	八幡	三亀 クミ	96	9.27
//	河原田本町	中山 康彦	74	9.27
//	河原田諏訪町	佐々木 フミ子	86	9.28
//	河原田諏訪町	安田 フミ子	83	9.29
//	東大通	近藤 タケ	95	10. 5
//	山田	高野 せつ子	84	10. 7
//	沢根町	古城 キヨ	92	10. 8

佐和田	沢根	伊藤 知枝子	82	10. 9
金井	金井新保	伊藤 ヨシ	93	9.17
//	泉	本田 ミサエ	83	9.20
//	中興	金塚 吾市	79	9.23
//	貝塚	山小路 實	72	10. 1
//	泉	北條 哲郎	83	10. 7
//	中興	近藤 香代	92	10.11
新穂	新穂大野	中川 ハル	91	9.14
//	新穂瓜生屋	福嶋 京子	54	9.21
//	新穂大野	木透 一雄	77	9.21
//	下新穂	引野 忠二	69	9.23
//	新穂大野	市橋 サヨ	78	9.25
//	新穂長畝	齊藤 フジ	91	9.25
畑野	栗野江	齋藤 信二	84	9.18
//	畑野	日影 新一	71	9.25
//	三宮	中川 一男	79	9.27
//	畑野	熊谷 トシ子	82	9.30
//	畑野	今井 治子	76	10.10
真野	豊田	金岡 孫次	85	9.17
//	吉岡	金森 寅二	94	9.17
//	田切須	佐々木 恒雄	98	9.27
//	背合	菊地 金次	84	9.28
//	大小	須田 丈夫	82	10. 1
//	椿尾	岡崎 友子	70	10. 8
//	豊田	本間 ミサヲ	98	10.12
小木	小比叡	渡邊 長太夫	58	10. 6
羽茂	羽茂本郷	海老名 チヨ	96	9.15
//	羽茂大橋	石塚 サヨ子	84	9.18
//	羽茂大石	本間 シカ	106	9.23
//	羽茂大石	百畑 ツタエ	87	9.23
//	羽茂三瀬	渡邊 セツ	88	10. 1
//	羽茂大崎	本間 ツマ	107	10. 3
//	羽茂上山田	佐久間 正	97	10. 9
赤泊	赤泊	小山 フミ	73	9.21
//	赤泊	金子 三郎	96	9.25

※保護者やご遺族の承諾を得て掲載しています。(敬称略)



新型インフルエンザの予防接種が始まります

ワクチン接種の目的 今回の新型インフルエンザは、感染力は強いですが、多くの方は軽症のまま回復しています。ただし、基礎疾患を有する方や妊婦さんは、一般の方に比べ重症化するおそれが高いことから、注意が必要です。新型インフルエンザワクチンは、順次生産されていくため、県で決めたスケジュールで、重症化しやすい方から優先的に接種を受けていただくことになります。

予防接種の優先対象者とスケジュール

優先接種の対象者は、医療従事者、妊婦、基礎疾患を有する方、幼児（1歳～就学前）、小学校1～3年生に相当する年齢の小児、1歳未満児の保護者等、小学校4～6年生に相当する年齢の小児、中学生、高校生に相当する年齢の方、高齢者（65歳以上）となっており、11月初旬、妊婦と基礎疾患を有する方から順次接種が可能となります。ただし、接種は義務ではありません。対象となる方のうち希望される方が接種を受けられます。なお、上記以外の方の接種については、未定です。

接種医療機関 国と委託契約を結んだ医療機関で接種を受けることができます。優先接種の対象者に該当する方で接種を希望される方は、かかりつけ医にご相談ください。接種医療機関に関しては、市ホームページまたは下記にお問い合わせください。

接種費用 今回の新型インフルエンザワクチンの接種費用は、接種を受ける方に実費をご負担いただきます。接種1回につき3,600円（ただし、2回接種の場合で同じ医療機関で受ける場合は計6,150円）です。なお、市では次の方に対しては接種費用の公費負担を検討しています。詳しくは決定次第ご案内しますので、領収書を保管しておいてください。

・生活保護世帯の方 ・市民税非課税世帯の方

※詳細は、今後全戸に配布する予定のリーフレット「新型インフルエンザワクチン接種について」をご覧ください。

お問い合わせ 佐渡保健所 ☎74-3403 / 市役所健康推進課 ☎63-3115

佐渡海洋深層水分水施設では、ポイントカードを発行しています

- 佐渡海洋深層水分水施設では、小口利用のお客様を対象にポイントカードを発行しています。
 - 海洋深層水全製品20リットル購入毎にスタンプを1個押します。スタンプ10個で全製品（原水、脱塩水、濃縮水、高ミネラル水、高塩水）のうちいずれか20リットルを無料で差し上げます。
 - ポイントカードの有効期限は2011年3月31日です。
- お問い合わせ 佐渡海洋深層水分水施設 ☎81-2611



佐渡市メール配信サービス実施中

配信情報

火災（建物のみ）防災・防犯・通行止め・観光イベント情報

アドレス sado@psmail.jp

お問い合わせ 市役所企画振興課（情報政策係） ☎63-5139



行政の動きや島内各地の身近な話題を紹介します。

◇チャンネル

アナログ放送：12ch（小木・羽茂・赤泊地区9ch）

デジタル放送：112ch

◇毎週月～金曜日 17:00から放送

【再放送】19:30～、21:00～、22:00～、23:00～、翌日6:30～

※番組表は各支所・公民館・温泉施設等に置いてあります。

◆市役所情報センター室 ☎51-2030



市の魚
ブリ



市の鳥
トキ



市の木
アテビ



市の花
カンゾウ

市の面積 855.27km²（平成20年10月1日） 市の海岸線280.4km（平成19年3月31日）

■発行・編集 佐渡市役所 総務部総務課秘書室広報広聴係 佐渡市千種232番地 ■発行日 平成21年11月10日
TEL0259 (63) 3111・FAX0259 (63) 3300 ホームページアドレス <http://www.city.sado.niigata.jp>