



**あけまして**

**おめでとーございます**

**あったかふるさと羽茂大市**

毎年恒例の「羽茂大市」が12月15日・16日に行われました。今年の干支をかたどった民芸品や衣料・農産物・苗木類などの露店がずらりと並んだほか、昔の歳末の市を再現しようと昭和30年代頃のレトロファッションで歩くイベントなどもありました。たくさんの方で賑わい、昔ながらの市の雰囲気を楽しんでいました。



主な内容

新年のごあいさつ .....	2~3	佐渡観光・文化検定 開催! .....	6
佐渡市将来ビジョン最終報告 .....	4~5	佐渡市総合計画 パブリックコメント募集 .....	20



# 新年のごあいさつ

## 郷土の強みに磨きをかけて

佐渡市長 高野 宏一郎



新年あけましておめでとうございます。市民の皆さまには健やかに新年をお迎えることとお喜び申し上げます。昨年10月には台風18号の強風による作物被害、11月には、温暖化のせいか加茂湖で赤潮プランクトンが異常発生し、カキ生産に甚大な被害が発生しました。直ちに新潟県とともに支援策を打ち出したところですが、生産者の皆さんが一日でも早く通常の生産生活に戻れるようお願いできません。

また、昨年8月の総選挙で政権交代となり、日々報道されているように、新政権もまだ安定したとはとていえず、昨年11月に前原国交大臣にお会いしたとき、離島についてはその重要性に強い関心を持っての言葉をいただき、ひとまずは安心しました。

佐渡市も世界的な不況の影響により景気は最悪の状態です。合併後5年を経過したこともあり、佐渡市の現状と今後を分析し、市民の皆さまが安心できる将来像を示す「佐渡市将来ビジョン」を策定しました。

佐渡市の将来を考えると、歳入の半分を占める国からの交付税は、合併の特例措置が終わる平成31年度には本年度の7割程度に減少します。歳入が減ればそれに見合うように人件費の削減や公共施設の統廃合などにより歳出を圧縮する「歳出・歳入改革」はどうしても必要です。

しかし、圧縮ばかりでは佐渡の将来はありません。島の「強み」を活かして地域経済を活性化させる「成長力強化戦略」を併せて盛り込み、佐渡を活性化させるのが今発表された佐渡市将来ビジョンです。

環境で一躍有名になった佐渡市は、トキをシンボルに生物多様性社会形成へと政策を急展開させてきました。そして地球温暖化を防ぐ「環境の島」であることを一層強く発信し、島の産物のイメージを高め、島の収入を増やします。

また「世界遺産」登録を視線にとらえ、景観条例を整備し、特色ある自然、特に他に類を見ない杉の原生林の魅力を全国に、いや全世界に広めます。

佐渡の長年の悲願で議会の全面協力をいただいた飛行場2000m化、羽田への空路開設も今年は歴史的な第一歩の年にするよう全力投球いたします。また、昨年成功したトキの第2次放鳥によって今年こそは野生下での雛誕生に期待は盛り上がっています。

新しい年は市民の皆さまとともに郷土の強みにさらに磨きをかけ、夢と活力ある佐渡市を作り上げていきたいと考えます。佐渡市発展のため、一層のご理解とご協力をお願い申し上げますとともに、この年が市民の皆さまにとって実りの多い年となりますよう、心からお祈り申し上げます。新年のごあいさつといたします。



## 誰がための行政か

佐渡市議会議長 竹内 道廣



新年、明けましておめでとーうございます。年頭にあたり一言、所信を述べさせていただきます。

佐渡市は何がために、全島一市の合併をしたのか。6年前、人口7万人で合併した。7万人とは都市をつくるための合併である。基本的に都市とは人口減少しない。なぜなら都市とは集中人口が連たん率60%以上を構築することが大原則である。7万人の60%とは集中人口4万2千人が連たんすることによって魅力ある街が形成されることである。

だから若者が地域に残り、子どもを生み育て、老人から子どもまでバランスの良い人口サイクルが都市を形成するのである。さらには産業構成も極めて重要な要素である。一次産業、二次産業、三次産業のバランスが人口維持と都市構成に欠くことのできない要素である。特に若者定住にはその原点である職場の確保が必要不可欠であり、二次産業、企業誘致は絶対的条件である。

ところが合併と同時に環境宣言である。環境宣言都市への企業進出は進出企業も二の足を踏むことは当たり前のことである。結果して7万都市らしきものは全くできない。人口はどんどん減少する。一年に千人ずつ衰退する。何の歯止め策も打てない、打たない。すでに6年経って6千人の減少である。人口減少はとどまる所を知らな

い。30年後には3万人すら切るだろう。人が減るから消費、購買はどんどん減少する。景気はどんどん悪くなる。企業はどんどん倒産する。職場がないから若者はどんどん島外へ出ていく。若者がいないから子どもは減少する。さらに人口は減少する。よって、トキと暮らす静かな限界集落だらけの環境の良い島ができあがる。

私は指摘する。誰もが反対できない。自然、環境、トキ、世界遺産をお題目のごとく唱え、経済活性化策も打てない。企業誘致策も打てない。雇用確保策もない。若者定住策もない。何の施策も打たない、打てない。無策・無能の行政運営と断ずる。何がための合併か、誰がための合併か。

市民は、地方自治制度とは何か知っているのだろうか。市民は、地方自治は二元代表制で成り立っていることを知っているのだろうか。市民は、議会が批判と監視の府であることを知っているのだろうか。市民は、市長は何をなすべき責任があるのか知っているのだろうか。市民は、議員とは何をなすべき責務か知っているのだろうか。市民は、議会とは何をなすべき機関か知っているのだろうか。市民は、佐渡は町村ではなく6万都市だということを知っているのだろうか。

市長を選んだのも市民、議員を選んだのも市民である。市民の厳しい行政監視がいま必要です。



# 佐渡の強みを 活かした 豊かな島を目指して

## 佐渡市将来ビジョン最終報告

市では、中長期の広い視野に立って市政運営を行うため、10年後の平成31年度を目標とする「佐渡市将来ビジョン」を取りまとめました。

将来ビジョンでは、10年後の目指すべき佐渡市の将来像を掲げ、その目標を実現するために「歳出・歳入改革」と「成長力強化戦略」を示し、市民全体で共有しながら、力をあわせて元気の島づくりを進めていきます。

### 「佐渡市将来ビジョン」の

#### 2本柱

#### ①歳出・歳入改革

市の歳入の約半分は、国からの地方交付税が占めています。この交付税が平成31年度には、現在の約200億円から約145億円になると試算しました。

これに自主財源である市税や使用料等の収入を加えて平成31年度の予算規模は309億円と設定しました。これは、現在の予算額と比べて、約

100億円少ない額となります。この予算規模にあわせ、歳出においては、人件費の削減や公共施設の統廃合等により、徹底した行政のスリム化を進めます。

#### ②成長力強化戦略

予算規模が縮小されることに伴い、市内の経済活動の低下が懸念されます。このことから、経済成長力の向上を図ることが必要であり、中長期的な投資戦略を定めました。

成長力強化戦略では、「佐渡の豊かな自然の恵みを活かした産業おこし」と「佐渡の魅力を活かしたにぎわいの島づくり」を大きなテーマとします。これらを実現するためには、すべての産業が連携することが必要であり、農林水産業の振興と観光等交流人口の拡大を重点施策として取り組みます。あわせて、これらを支える基盤として、「交通インフラの整備」、「安全・安心な地域づくり」、「次世代を担う人材育成」に取り組みます。

この戦略に基づき既存の事業の選択

と集中を行い、重点政策として各年度においておおむね3億円の予算を確保することとします。



市内4会場で市長とのタウンミーティングを行い、市民の皆さんのご意見をうかがいました





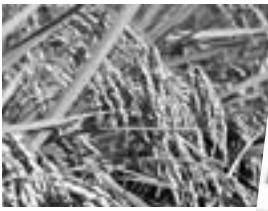
## 佐渡の豊かな自然の恵みを活かした産業おこし

### ●農林水産業の振興

佐渡が持っている豊かな自然や環境イメージの向上を背景に、最近、「朱鷺と暮らす郷づくり認証米」の成功事例に見られるように、佐渡産品への注目が集まっています。その「風」をしつかりととらえ、農林水産業を中心に、各産業の振興を図ることが重要です。そのために、生産面だけではなく、販売面をどうするか、そして、その両者を連携させるため、次の取組みを進めます。

### ○労働力確保と経営安定のための構造改革

- ・「佐渡版所得補償制度」の創設
- ・経営の組織化・法人化の促進
- ・企業等の農林水産業への参入促進
- ・U・Iターン者の受入体制の整備



- 生物多様性を基本とした販売戦略
- ・島外への多様な販売網の構築
- ・地産地消の促進
- ・観光客へ佐渡産品を提供する仕組みづくり

- ・エコアイランドによる佐渡産品の販売ブランド力の向上

- 生産から販売までを連携させる産業構造改革
- ・島内の産業間取引の促進

## 佐渡の魅力を活かしたにぎわいの島づくり

### ●観光等交流人口の拡大

佐渡は、トキ、金銀山など県内でも屈指の豊富な観光資源を持っている「強み」があります。その強みをしっかりと活かし、多くの人に佐渡を訪れてもらい、産業の活性化につなげていく取組みを進めます。

### ○観光の振興

- ・ニーズ別の戦略の構築
- ・「おもてなし」の向上
- ・観光資源の整理と活用
- ・効果的な宣伝活動の推進
- ・観光と他の産業が連携する仕組みづくり

### ○交流人口の拡大

- ・ターゲットを明確にした交流の促進
- ・長期滞在施設等の整備

- ・交流から定住へとつなげる仕組みづくり
- ・定住者の就業の場と住居の確保



島暮らし佐渡体験(農業体験)

### 産業活性化の

### 下支えとなる取組み

産業の振興と成長力強化の基盤となる市民の安全・安心のために、次の取組みを進めます。

### ●交通インフラ(基盤)の整備

- ・空港2000m化と羽田便開設の実現
- ・航路の将来像の明確化と料金値下げなどによる利便性を向上
- ・抜本的な島内公共交通体系の見直し
- ・防災・救急医療に対応した道路整備

### ●安全・安心な地域づくり

- ・連携と協働による地域コミュニティの活性化
- ・消防防災・救急体制の整備
- ・医療・福祉・介護が連携した拠点づくり
- ・医療技術者等の確保
- ・民間と地域活力の導入の推進

### ●次世代を担う人材育成

- ・子育てを社会全体で支援する仕組みづくり
- ・子どもの「佐渡学」の充実
- ・島外との交流による企画力と指導力のある人材の育成

### 今後の推進体制

これらの改革と戦略を実効あるものとするため、将来ビジョンに沿った総合的な施策を企画・立案する機能を持った部署を設置し、工程表に基づき進捗管理を行っていきます。

なお、社会経済状況や制度変更等の動向を常に注視し、将来ビジョンの見直しを適切に行っていきます。

将来ビジョンを踏まえ、現在、総合計画を策定しています。詳細は最終ページをご覧ください。

お問い合わせ

市役所企画振興課 ☎ 63-41152

新年のごあいさつ

# 姉妹都市をたずねて



埼玉県 入間市長 木下 博

佐渡市の皆さま、新年あけましておめでとうございます。皆さま方には、希望に満ちた新春をお健やかに迎えのこととお喜び申し上げます。

昨年も、様々なイベント・行事を通じて多くの市民による交流が展開されました。特に、市を挙げた祭である「入間万燈まつり」では、例年以上に鬼太鼓、佐渡民謡や海山の幸を堪能させていただきました。姉妹都市交流への貴市市民の熱い思いに、改めて感謝申し上げます。

本年、貴市との姉妹都市交流は24年目を迎えます。この四半世紀にも及ぶ交流が、一層充実したものとなることを切望しております。

結びに、新しい年が皆さまにとって実り多き年となることを祈念して、新年のご挨拶といたします。



東京都 国分寺市長 星野 信夫

佐渡市の皆さま、新年明けましておめでとうございます。

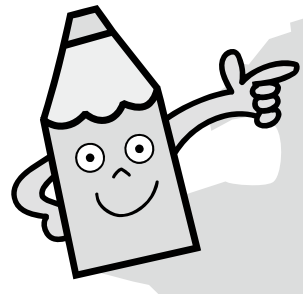
佐渡市は、豊かな自然と数多くの伝統芸能が今もなお人々の生活の中に息づき、国分寺市にはない魅力に溢れています。旧真野町との姉妹都市提携から20余年の年月を重ね、今は交流の輪も佐渡市全体に拡がり昨年は当市から貴市を訪れる市民が倍増いたしました。

これは、両市の絆が着実に育まれてきた結果であり、心温まる佐渡市の皆様のお心遣いがあるからこそと深く感謝する次第です。

天平文化の象徴である「国分寺」をともに有する両市が、混迷する昨今の社会経済情勢に左右されることなく、末永く交流を深められますことを祈念いたしまして、新年のご挨拶といたします。

## あなたもチャレンジ 佐渡観光・文化検定

### 3月28日開催!



佐渡観光文化検定実行委員会では、佐渡市民の地域に対する誇りと、愛着心やおもてなしの向上、さらに佐渡ファンの育成による誘客・交流促進と佐渡観光の活性化を図ることを目的に「佐渡観光・文化検定」を実施します。

皆さん、挑戦してみませんか！

試験実施日

3月28日(日)

受験資格

どなたでも受験できます(ただし、検定実行委員会事務局の指定会場で受験)

可能な方)

制限時間・出題程度・合格基準など

・3級 90分 1000問(マークシート方式) 基本的な知識レベル

(今年度は3級のみ)

・「佐渡観光・文化検定公式ガイドブック」

から90%出題(市内各書店・新潟日報

販売店で、1月中旬発売予定)

・100点満点中80点以上で合格

申し込み受付期間

1月25日(月)～2月26日(金)

申し込みは、「佐渡観光・文化検定公式ガイドブック」指定の払込取扱票による(受験料払込み締切までの受領印有効)

受験料

2100円(税込み)

試験会場

・佐渡会場/学校法人 新潟総合学院 伝統文化と環境福祉の専門学校(佐渡市千種)

・新潟会場/朱鷺メッセ(新潟市中央区万代島)

・東京会場/紙パルプ会館(東京都中央区銀座)

お問い合わせ

佐渡観光文化検定実行委員会

・(株)第一印刷所 佐渡営業所

☎ 23-2407

☎ 63-5116

市役所観光課



◆**常設申告相談会場** 2月16日(火)～3月15日(月) (土日を除く)

受付 午前9時～正午/午後1時～4時

会 場			日 程	地 区
アミューズ メント佐渡	税務署 受付	2階 文弥人形室	2月16日(火)～ 3月15日(月)	全地区 (国中地区 統一会場)
	佐渡市 受付	2階 文化情報センター	2月16日(火)～ 2月19日(金)	
		1階 第2練習室	2月22日(月)～ 3月15日(月)	
佐渡島開発総合センター 2階 会議室			両津地区会場	
市役所相川支所 2階 第1応接室			相川地区会場	

◆**臨時申告相談会場** ※地区割については後日お知らせします。

受付 午前9時～正午/午後1時～4時 (土日を除く)

会 場	期 間
トキのむら元気館 1階 第2・3会議室	2月16日(火)～2月22日(月)
市役所畑野行政サービスセンター 3階 大会議室	2月23日(火)～3月1日(月)
市役所真野行政サービスセンター 3階 大会議室	3月2日(火)～3月8日(月)
市役所本庁 会議室棟 1階 第2会議室	3月9日(火)～3月15日(月)
小木地区公民館 1階 第2会議室	2月16日(火)～3月5日(金)
市役所赤泊行政サービスセンター 1階 応接室	
市役所羽茂支所 3階 第2会議室	3月1日(月)～3月15日(月)

**臨時申告相談会場では、上記期間外は申告相談ができませんのであらかじめご了承ください。**

- 作成済の申告書の受付は期間中常時行っています。
- 期間中、各会場共に大変混みあう場合があります。時間に余裕を持ってお越しください。なお、給与収入や年金収入のみの方、農業や小作料等の収支内訳書を作成済みの方は、優先的に申告の受け付けをさせていただきます。
- 土地・建物・株式等の譲渡所得のある方、住宅ローン控除を受ける初年度の方、青色申告の方は、できるだけアミューズメント佐渡会場の税務署受付へお願いします。



# 税の申告が始まります

平成22年度(平成21年分) 市・県民税申告相談のご案内

2月16日(火)～3月15日(月)までの1か月間、市役所本庁・支所等を会場に申告相談を予定しています。本年度から、申告相談の日程・会場に変更がありますのでお間違いないようお願いいたします。

お問い合わせ

市役所税務課(市民税係)  
☎ 63-5110





# 農業所得収支作成会

## 開催します

農業所得は全ての方が収支計算（収入から経費を差し引く方式）で申告することが必要です。JAの申告支援システムや昨年の申告の際の収支内訳書などを参考に、ご自分で収支内訳書を作成して確定申告や住民税申告の際に提出をお願いします。

ご自分で農業所得の収支内訳書を作成することが困難な方は、次のとおり作成会を開催しますので、該当する日においでください。  
その際、JAの申告支援システムや農協の通帳など、農業所得の計算に参考となる資料を必ずご持参ください。

### 農業所得収支作成会

日程・会場

		両津地区	相川地区	国中地区	南部地区
1月	20日 水	佐渡島開発 総合センター 2階 会議室 ※1月20日～22 日は、小作料申告 と調査表の提出 の方のみの受付 とします。	相川支所 2階 第1応接室	市役所本庁 会議室棟 第2会議室	赤泊行政サービスセン ター 2階 第1会議室
	21日 木				
	22日 金				
	25日 月				
	26日 火				
	27日 水				
	28日 木				
29日 金	自然休養村 管理センター	小木地区公民館 1階 第2会議室			
2月			1日 月	羽茂支所 3階 第2会議室	
			2日 火		
			3日 水		
			4日 木		海府連絡所
	5日 金	岩首連絡所			

※会場はかなりの混雑が予想されますので、ご自分で作成できる方はなるべくご遠慮ください。

**対象** ご自分で農業所得の収支内訳書を作成することが困難な方

**受付時間** 午前9時～正午／午後1時～4時

※正午～午後1時は受付しません。

**持参するもの**

- 農業収入額等のわかるもの（農協通帳、補助金の内訳書など）  
※通帳は平成21年12月31日まで記帳してお持ちください。
- 経費の明細がわかるもの（農薬、肥料等の領収書など）
- 農業機械等の取得費、取得日がわかるもの（販売証明書、領収書など）
- 電卓、筆記用具、印鑑など
- JA申告支援システムの打ち出し（封筒に入っていたものすべてお持ちください）

**お問い合わせ** 市役所税務課（市民税係） ☎63-5110



### 小型特殊自動車（トラクターなどの） ナンバー登録をお忘れなく

軽自動車の取得や廃車、譲渡などをした場合は申告が必要ですが、車検制度の無い小型特殊自動車（トラクターなど）については特に申告を忘れがちです。

軽自動車税は、毎年4月1日現在の所有者に課される市税で、**道路を走行するしないにかかわらず申告してください。**

小型特殊自動車を取得したり、申告内容に変更が生じた場合は15日以内に、廃車、譲渡した場合は30日以内に、印鑑と型式番号の控えなどを持参のうえ、市役所税務課または各支所・各行政サービスセンター税務担当窓口へ申告してください。

**お問い合わせ** 市役所税務課（市民税係） ☎63-5110

### 個人住民税の住宅ローン控除は 市への申告不要です

今回の申告から、住宅ローン控除を受ける方は、確定申告や年末調整の手続きだけで、市への申告は不要となりました。

具体的には、確定申告の添付資料の見直しや給与支払報告書などの改正により、住宅ローン控除額を算出するために必要な情報を市が把握できるようにし、控除を行うこととしました。

なお、税源移譲の経過措置としての住宅ローン控除（平成11年から平成18年までの間に入居した方）を受けていた方についても、同様に市（個人住民税）への申告は不要となりました。





# 所得税の確定申告は

# e・Tax(「e-Tax」)をご利用ください

## 還付の申告はなるべく早めの提出を

次の(1)から(6)のいずれかに当てはまる方などで、源泉徴収された税金や予定納税をした税金が納め過ぎになっている方は、還付を受けるための申告(還付申告)をすることができます。

この還付申告は、2月15日(月)以前でも、税務署に提出することができますので、

## 申告相談会場をお間違えなく

なるべく早めの提出をお願いします。  
なお、還付金の受取りは、預貯金口座への振込みをご利用いただくと便利です。

申告相談会場は、2月15日(月)までは佐渡税務署で行いますが、2月16日(火)～3月15日(月)の確定申告期間中はアミューズメント佐渡2階に申告会場が変更となり

- (1) 平成21年分の所得が一定額以下の方で、総合課税の配当所得や原稿料などのある方
- (2) 給与所得者で、雑損控除や医療費控除、寄附金控除、住宅借入金等特別控除、政党等寄附金特別控除などを受けることができる方
- (3) 平成21年分の所得が公的年金等に係る雑所得のみで、医療費控除や社会保険料控除などを受けることができる方
- (4) 平成21年の途中で退職した後就職しなかった方で、年末調整を受けなかった方
- (5) 退職所得がある方で、次のいずれかに当てはまる方
  - ① 退職所得を除く各種の所得の合計額から所得控除を差し引くと赤字になる方
  - ② 退職所得の支払いを受けるときに「退職所得の受給に関する申告書」を提出しなかったため、20%の税率で源泉徴収がされた方で、その源泉徴収税額が正規の税額を超える方
- (6) 予定納税をしている方で、納税した税金が納め過ぎになっている方

ますので、ご注意ください。また、申告書の提出から還付金の支払いまでには、ある程度の期間(2か月程度)がかかります。申告書の還付先口座は、申告者本人の口座をお書きください。

## 申告書を作成するときには

「所得税の確定申告の手引き」に従って申告書用紙に記入をしていくと、所得や税額の計算が簡単にできるようになっています。「所得税の確定申告書の手引き」や申告書用紙は、国税庁ホームページからダウンロードできますのでご利用ください。なお、国税庁ホームページの「確定申告書等作成コーナー」では、画面の指示に従って金額等を入力することにより、そのまま税務署に提出する申告書等が作成できます。

さらに、このコーナーで作成したデータを引き継いで直接e・Taxで申告することもできます。

## お問い合わせ

佐渡税務署 ☎74-3276  
自動音声案内にて「2」を選択



e-Tax

データ送信も!

申告書の作成は 国税庁ホームページの



便利な

# 「確定申告書等作成コーナー」で!!

書面提出も!

画面の案内に従って金額等を入力すれば、税額などが自動計算され、所得税の申告書や青色申告決算書などを作成できます。



## 省エネコンテスト 結果発表!



地球温暖化防止や省エネライフの推進を目的とした、省エネコンテストにご応募ありがとうございました。応募者の中から期間中の電気使用量の削減率と省エネのアイデアで優秀賞に輝いたご家族を紹介します。

### <優秀賞> ※順不同

天池テル代さん(貝塚)…冷蔵庫に物を詰め込まないようにし、開閉も極力減らした。

岩下彰顕さん(橘)…使用しない家電製品のコンセントをこまめに抜く。

加藤紀美子さん(大和)…プリンターやオーディオは、使う時のみ電源ONにした。

絹沢宜義さん(相川下戸町)…電灯を省エネタイプに変更した。

本多治雄さん(新穂正明寺)…冷房は極力使わない。就寝時は、コンセントの通電スイッチを切る。

### お問い合わせ

市役所トキ共生・環境課(環境企画係)

☎63-3113

### 「佐渡環境賞」に

応募があった企業、学校、市民団体等の地域での

取組みを紹介します。

## 美しい島佐渡の 環境実現に向けて

市民団体や企業の実践を紹介(第3回)

市役所トキ共生・環境課

☎63-3113

### ○佐渡市消費者協会

大量生産、大量消費によりレジ袋が大量に捨てられていることに疑問を感じ、マイバッグ運動に15年間取り組んでいます。他に、排水が海まで浄化するとされている「EM石けん作り」や、捨てる物が素敵な作品に甦る「リフォーム教室」などの活動を島内各地で行っています。

### ○伊藤建設株式会社

環境にやさしい循環型農業(米作り)に平成18年11月から取り組んでいます。自社運営の飲食店等で排出される生ゴミ・食品残渣を有機堆肥化しています。その堆肥を稲作圃場に施肥し、お米を生産しています。地産地消の取り組みの一環で、おいしいご飯としてお客様に提供しています。

## 不用物品を 売却します

お問い合わせ  
市役所防災管財課(管財係)  
☎63-5135

市町村合併等により不用になった物品を売却します。長期間使用した物品です。現物をよく確認してから、見積書を提出してください。なお、詳細については実施要領をご覧ください。(市のホームページからもご覧ください)

**参加資格**  
20歳以上の市民および法人で、次に該当する方を除きます。  
①破産者で復権を得ない方 ②市税を滞納している方 ③佐渡市職員

**見積書の受付期間**  
1月18日(月)～2月5日(金)

郵送の場合は、受付期間の最終日の消印があるものに限り有効

**見積書の提出・実施要領配布場所**  
市役所防災管財課および羽茂支所市民課(両津支所、相川支所、各行政サービスセンター)は実施要領の配布のみ)

### 内覧会場

羽茂支所(物品の確認を希望する場合は見積書の受付期間中、羽茂支所市民課(☎88-3111)へお申し込みください)

### 開札日時・場所

2月8日(月) 市役所防災管財課内

物品の引渡し日時・方法  
売買代金を納入後、現状での引渡しとし、2月9日(火)～2月13日(土)までの間に搬出してください。

### 売却予定物品

物品番号	財産名	取得年月	最低売却価格
9-1	分煙機(スモークダッシュテーブルタイプ) 幅1,200mm奥行600mm高さ1,513mm	平成14年3月	5,000円
9-2	分煙機(スモークダッシュテーブルタイプ) 幅1,200mm奥行600mm高さ1,513mm	平成14年3月	5,000円
10-1	木製両袖机・椅子(旧羽茂町長使用) 幅2,000mm奥行900mm高さ700mm	机:昭和53年8月 椅子:昭和63年1月	10,000円
10-2	木製両袖机(旧羽茂町議長使用)・椅子 幅1,600mm奥行850mm高さ700mm	机:昭和53年8月 椅子:昭和53年8月	10,000円
10-3	木製両袖机(旧羽茂町副議長使用)・椅子 幅1,600mm奥行850mm高さ700mm	机:昭和53年8月 椅子:昭和53年8月	10,000円

※見積書には最低売却価格以上の金額を記載してください。





# 監査委員による 健全化判断比率等 の審査結果

佐渡市監査委員事務局 ☎63-3112



佐渡市監査委員は、平成21年7月31日から8月20日にかけて、平成20年度決算に基づく健全化判断比率および資金不足比率の審査を実施しました。また、平成19年度決算に基づく健全化判断比率の再審査の依頼を受けたので、あわせて実施し、市長に意見書をお知らせしました。その審査結果についてお知らせします。

佐渡市監査委員 清水 一次  
佐渡市監査委員 金子 克己

## 健全化判断比率

	平成19年度 (修正前)	平成19年度 (修正後)	平成20年度	早期健全化 基準
①実質赤字比率	-	-	-	11.86%
②連結実質赤字比率	-	-	-	16.86%
③実質公債費比率	16.4%	16.5%	16.7%	25.0%
④将来負担比率	156.7%	157.6%	141.1%	350.0%

※赤字額がない場合は「-」で表示しています。

## 審査の結果

監査委員は、これらの指標が適正に算定されているかどうかを審査しました。その結果、適正に算定されているものと認めました。

なお、病院事業会計の資金不足比率は、20年度については公立病院特例債を発行したために資金不足は発生していません。

## 資金不足比率

	平成19年度	平成20年度	経営健全化 基準
病院事業会計	11.4%	-	20.0%
水道事業会計	-	-	20.0%
簡易水道特別会計	-	-	20.0%
下水道特別会計	-	-	20.0%
宅地造成特別会計	-	-	20.0%

※資金不足額がない場合は「-」で表示しています

## 用語解説

健全化判断比率、資金不足比率とは、市の財政の状況が良好であるかどうかを判断するために算定された指標です。これらの指標が、国の定めた基準（早期健全化基準・経営健全化基準）を超えた場合、財政再建のための計画を立てる必要があります。

### 実質赤字比率とは

実質赤字比率は、普通会計（一般会計と土地取得特別会計を合わせたもの）の赤字の程度を指標化し、財政運営の悪化の度合いを示すものです。

### 連結実質赤字比率とは

連結実質赤字比率は、公営企業も含まれたすべての会計の赤字や黒字を合算し、市全体としての財政の悪化の度合いを示すものです。

### 実質公債費比率とは

実質公債費比率は、借入金（地方債）の返済額やこれに準ずる額の大きさを指標化し、資金繰りの度合いを示すものです。

### 将来負担比率とは

将来負担比率は、一般会計の借入金残高だけでなく、将来支払っていく可能性のある負担等の現時点での残高を指標化し、将来財政を圧迫する可能性の度合いを示すものです。

### 資金不足比率とは

資金不足比率は、公営企業の資金の不足を、その事業規模である料金収入の規模と比較して指標化し、経営状態の悪化の度合いを示すものです。





## トキ体験学習を紹介します

新穂潟上にある「トキ交流会館」では、小学生から高校生を対象にしたトキ体験学習を実施しています。今年度で6年目となり、延べ1万人を超えました。修学旅行で佐渡を訪れる生徒からは体験学習コースとして、また島内の生徒からは総合学習の一環として活用されています。

トキ学習の内容として、主に2つのコースがあります。

1つ目のコースは「トキの話を聞く」で、新穂生椿で農家を営んでいる高野 毅さんから、トキ保護についての歴史や取り組み、環境保全等について、また、トキの生態等について日本野鳥の会佐渡支部の土屋正起さんからわかりやすく説明していただきます。

2つ目のコースは「えさ場づくり体験」コースで、田んぼでビオトープづくりの実習をします。講師には新穂生椿の高野 毅さんと、潟上水辺の会のメンバーをお願いしています。トキ交流会館には実習用にスコップや長靴、タモ網などを用意してあります。少人数のグループをつくり、各自がスコップを持って3メートル四方のえさ場を作ります。高野さんや潟上水辺の会の皆さんの親身な指導が好評で、最初は

おとなしく作業をしている生徒たちも、やさしい指導を受けながら泥んこ姿に変身し、土の感触を楽しんでいるようです。また、作業中に現れる昆虫や生物に歓声を上げ、トキの餌の関心も深まっているようです。

この他にも生きものの調べやオプショナルコースもあります。ご家族やグループ等での体験も行いますので、お気軽にトキ交流会館までご連絡ください。

お問い合わせ

佐渡市トキ交流会館

☎24-6040



## 世界遺産登録に向けて

佐渡市歴史的建造物  
造物悉皆調査⑩

小木地区

### ○安隆寺（小木町）

安隆寺は元々は学法坊とよばれる曹洞宗寺院で、海岸部の元小木にあつたといわれています。文永11年（1274）、佐渡に流されていた日蓮の赦免状を持参した弟子の日朗が元小木の海岸に上陸した際、当時の住職が世話をしたことが契機となり、曹洞宗から日蓮宗に改宗し性善坊の名を賜ったと伝えられています。その後、安隆寺と名を変え、明暦2年（1656）、金銀の積出港として小木が栄えたことを受け、現在の小木の高台に移転しました。

安隆寺の檀家には、かつての有力な廻船問屋や商家を営む富裕層が多く、現存する本堂・祖師堂・山門は1700年代前半、清正公堂・鐘楼は1800年代前半の再建と想定され、いずれも規模が大きく豪華な造り特徴的です。



安隆寺本堂

### ○称光寺（宿根木）

称光寺は正安3年（1301）開山と伝わる佐渡では数少ない時宗寺院で、遊

行七世上人が柏崎の宗徒を遣わして、貞和5年（1349）に開いたという三崎の道場がその前身と考えられています。境内からは、南北朝時代の宝篋印塔や板碑型五輪塔が出土しており、宿根木の港が、中世から渡海場として賑わっていたことがうかがえます。



称光寺山門

山門は切妻造の四脚門で、享保2年（1717）の棟札が残っており、建築年代がわかる貴重な事例といえます。また、境内右手の熊野社社殿内にある本殿は、幅・奥行きとも1間程度の小規模なものです。1600年代後半の作と推定され、島内に現存する同規模社殿の中で最も古い部類に入ります。

◆市役所 世界遺産推進課 ☎63-5136

### 世界遺産 出張説明いたします

市民の皆さんが主催する世界遺産に関する勉強会や現地見学会（20名程度）などに、世界遺産推進職員が出向き、お話・解説をします。事前にお問い合わせください。





# 心の原風景 —我が母校—

題字 渡邊剛忠

## 佐渡市立西三川小学校 笹川分校

それぞれ136年、129年の輝かしい伝統のある西三川小学校、同笹川分校は、本年度末をもって閉校し、真野小学校と統合します。時代が大きく変化する中で、いつも変わることなく、地域の人たちや子どもたち、そして教職員が、地域のシンボルとしての学校を大切に、限らない愛情を注いできました。

特に、最後となるこの一年は、愛校心・愛郷心の育成を学校経営の重点に掲げ、地域と一体となって教育活動に取り組んでいます。

秋遠足では、児童に地域の歴史や文化、自然を深く知ってもらいたいと考へ、地域の名所を巡るウォークラリー



椿の巨木の前で  
(推定樹齢750～800年)



隊長を先頭に足取りも軽く

「こんなにすごいぞ西三川」に挑みました。子どもに伝えたい名所は地域から募集しました。当日は、グループごとに本校をスタートし、神社や滝、縄文時代の祭祀遺跡など8か所を6時間半ほどかけて回り、ゴールの分校まで全員が歩き切りました。途中、地域住民が名所を案内したり、リングゴやナシなど特産の果物を振る舞ったりして協力してくれました。

学校や地域を愛する心は、32名の子どもの中にしっかり育まれ、新生真野小学校へ引き継がれていくことでしよう。

### ◆教育委員会学校教育課

☎23-4898

## 「毎日が火の用心」

中央消防署(予防係)

☎51-0123

中央消防署管内の小学生を対象に防火標語を募集しました。433点の応募の中から最優秀賞1点、優秀賞28点を選考しました。ご応募ありがとうございました。

### 【最優秀賞】

西三川小6年 林田望来さん

報知器は 家族みんなの 守り神

### 【優秀賞】

西三川小1年 金子優希さん

きをつけて ひあそびしない やくそくね

沢根小2年 高野果那さん

ひあそびは、ぜったいやらない、だじやくそく

沢根小5年 海老名英仁さん

油断する あなたを待つてる 火のまの手

沢根小5年 首藤真衣さん

小さな火 あなた次第で かわります

小倉小3年 杉本健太さん

火は見てる きみがけすのを まっている

畑野小2年 熊谷瑞華さん

子どもだけ 花火あそびは いけないよ

畑野小3年 榎 夏鈴さん

出かけるまえ 火の元かくにん もういちど

真野小1年 瀧川浩気さん

ひのおぼけくちからチョロリしたをだす

真野小1年 本間優佳さん

つけたなら けすまではなすなめところ

真野小2年 末武七海さん

火のこわさ 心の中に おいといて

真野小3年 中川友暉さん

ひの元を 指さしかくにん 火さいをふせぐ

真野小3年 本間朱莉さん

ねる前に きちんとかくにん 火の元を

真野小3年 石見優奈さん

カクニンは、 大事なカギの 一つです

真野小4年 仲村由輝さん

まあいつか そのひとことが かじのもと

真野小4年 山本安里さん

まあいいや そのひとことが かじのもと

真野小5年 平島実栗さん

「たぶんいい」 そんな油断が 火にかわる

真野小5年 本間那奈さん

つけたなら 消すまでいてね 火のそばに

真野小6年 長 翼さん

火をつけた その時あなたは 責任者

真野小6年 鎌滝珠理さん

わすれるな ゆびでかくにん 火のしまつ

新穂小1年 雑賀千裕さん

ちよつとだけ いたずらところが かじのもと

新穂小1年 中川辰彦さん

けしわすれ ここぞとばかり ひのほのお

新穂小2年 松村奈々さん

だいどころ よおく見てみて 火はけした(?)

新穂小3年 小池朋華さん

火は、こわい おやといっしょに、 火を使おう!!

新穂小4年 市橋大誠さん

チエツクして 出かけるときの 火のしまつ

新穂小4年 尾田宗一郎さん

ヒツヒツヒツ 火の神ワラウ 消しわすれ

新穂小5年 仙土葉月さん

たしかめた つもりでいても もういちど

新穂小6年 酒井魁渡さん

「まあいいか」 あなたの油断 火事のもと

新穂小6年 竹中鈴奈さん

「たしかめて!!」 あなたのこころ 言ってるよ

# 生涯学習 だより

生涯学習課 ☎27-4181

あのまちこのまち

移動産業講座

くにあつてもなかなか訪れることのない施設を巡り、参加者は施設の方の説明に興味深く聞き入っていました。



畑野地区では、佐渡島内の産業施設等を巡る移動産業講座を年2回開催しています。11月には佐渡緑のリサイクルセンターや国仲学校給食センターなどを見学して回りました。当日は、あいにくの雨模様の中、近

今年度最後の両津地区高齢者学級

11月25日に総合福祉センター「しゃくなげ」で、今年度の最後の学級となる第5回両津地区高齢者学級が開催されました。

午前は、講師に本田一徳先生を招いて「絵手紙づくり」を学びました。ろうそくでハガキに絵や字を書いて、その上に水彩絵の具を塗るとろうそくで書いた部分が絵の具をはじいて、鮮やかに浮かびあがるというもので、受講者は皆さん楽しそうに描いていました。

午後は、夷保育園の園児がかわいい遊戯を披露して受講者を楽しませてくれて、受講者と園児が交流を深めました。

その後の閉級式では、5回の全ての講義に出席した11名に皆勤賞が贈られ、今年度の両津地区高齢者学級が幕を閉じました。



閉級式の様子

中央図書館 ☎63-2800

BOOK

## もう読んだ？ 人気の図書ベスト10

平成21年 貸出図書ベスト10 (図書館・図書室において平成21年1月～12月)

- |            |        |          |
|------------|--------|----------|
| ①ガリレオの苦悩   | 東野圭吾著  | (文藝春秋)   |
| ②聖女の救済     | 東野圭吾著  | (文藝春秋)   |
| ③利休にたずねよ   | 山本兼一著  | (PHP研究所) |
| ④容疑者Xの献身   | 東野圭吾著  | (文藝春秋)   |
| ⑤おそろし      | 宮部みゆき著 | (角川書店)   |
| ⑥1Q84 1・2  | 村上春樹著  | (新潮社)    |
| ⑦英雄の書 上・下  | 宮部みゆき著 | (毎日新聞社)  |
| ⑧ホームレス中学生  | 田村裕著   | (ワニブックス) |
| ⑨ポストタイムの舟  | 津村記久子著 | (講談社)    |
| ⑩華族夫人の忘れもの | 平岩弓枝著  | (文藝春秋)   |

平成21年 予約図書ベスト10 (平成21年1月～12月)

- |               |        |          |
|---------------|--------|----------|
| ①1Q84 1・2     | 村上春樹著  | (新潮社)    |
| ②告白           | 湊かなえ著  | (双葉社)    |
| ③新参者          | 東野圭吾著  | (講談社)    |
| ④パラドックス13     | 東野圭吾著  | (毎日新聞社)  |
| ⑤英雄の書 上・下     | 宮部みゆき著 | (毎日新聞社)  |
| ⑥運命の人 1・2・3・4 | 山崎豊子著  | (文藝春秋)   |
| ⑦悼む人          | 天童荒太著  | (文藝春秋)   |
| ⑧半島へ、ふたたび     | 蓮池薫著   | (新潮社)    |
| ⑨利休にたずねよ      | 山本兼一著  | (PHP研究所) |
| ⑩少女           | 湊かなえ著  | (早川書房)   |

### 斎藤惇夫さんの講演会

12月12日、トキのむら元気館で、児童文学者・斎藤惇夫さんの講演会が開催されました。子どもたちにぜひ読んであげてほしい絵本・物語を具体的にあげていただき、本を生涯の友とする子どもに育てるためにはどうしたら良いかをお話いただきました。



### 図書室からのお知らせ

こども読書会 (新穂図書室)

毎月第2土曜日の午前10時からこども読書会を開催しています。

ボランティアの読み聞かせを楽しんだり、折り紙やカラージュづくりを楽しんでいます。







## 朱鷺と暮らす郷づくり推進協議会 日本農業賞 新潟県知事賞受賞!

農業や化学肥料を減らし、生きものを育む農法で、安全でおいしい佐渡米の生産に取り組んでいる「朱鷺と暮らす郷づくり推進協議会」が、第39回日本農業賞新潟県知事賞(集団組織の部)を受賞しました。日本農業賞は、経営や技術の改革・発展に意欲的に取り組み、地域の発展に貢献している農業者や団体に贈られる賞です。



12月15日、受賞の報告に市役所を訪れた協議会のメンバーから、賞金の一部を「佐渡市トキ環境整備基金」にご寄付いただきました。ありがとうございました。

## 「八幡・銀杏の会」第14回新潟県環境賞を受賞

八幡・銀杏の会は、平成13年発足以来、『21世紀の財産作り』をテーマに、緑化事業、環境事業、人材育成事業、防災事業を柱に活動を行っています。



近年荒れ果ててしまった「雪の高浜」(砂浜)と「越の松原」(防風林)を再生・活用しようと活動を開始。海岸清掃や松・銀杏の植樹等の環境ボランティア活動を通じ、地域の活性化を図っています。また、活動を後世に残すために、各種団体と協力して定期的に勉強会を開催しています。

このような取り組みに、第14回新潟県環境賞が贈られました。失ったものをとり戻していくことや新しいことへのチャレンジを地域みんなでやっていく姿勢が評価されました。

## 野口さん(両津)、石塚さん(赤泊)が 30年勤続体育指導委員表彰を受賞

第50回全国体育指導委員研究協議会が11月19日から20日にかけて山口県スポーツ文化センターで開催されました。その協議会において、30年以上にわたり体育指導委員として地域のスポーツ振興に多大なる功績があったとして、両津地区の野口里子さんと赤泊地区の石塚照子さんが受賞されました。



おめでとうございます。

野口里子さん 石塚照子さん

## 寄付のお礼

佐渡市にご寄付をいただきました。ありがとうございました。

- 物品 自動点滅器付蛍光防犯灯  
20ワット 21灯  
(据付工事含む)

東北電力(株)佐渡営業所 様  
株)ユアテック佐渡営業所 様

## レジ袋有料化の収益金をご寄付いただきました

昨年9月14日から、市内のコンビニエンスストア「セーブオン」各店では、「レジ袋ゼロ運動」の協力店となり、レジ袋の有料化を実施しています。レジ袋の有料化は、全国のコンビニエンスストアの中では、初めての取り組みです。

今回、レジ袋有料化の収益金を佐渡市トキの森づくりにご寄付いただきました。ありがとうございました。

お買い物にはマイバッグを持参し、「環境にやさしい島づくり」にご協力ください。



## 佐渡おけさの歌い手日本一を競う 11月14日

アミューズメント佐渡で「第9回佐渡おけさ全国大会」が開催されました。ジュニアの部15名、一般の部51名の参加選手の中から、佐渡おけさ日本一が決まりました。会場は500名近い観客で盛り上がりました。



### ジュニアの部

- 優勝 川上麻衣さん(羽茂本郷)
- 準優勝 木ノ下実優さん(羽茂村山)
- 3位 白杵広美さん(羽茂小泊)

### 一般の部

- 優勝 高津雄太さん(小木町)
- 準優勝 勝又和美さん(新潟県長岡市)
- 3位 田村美紀子さん(新潟県北蒲原郡聖籠町)



宝くじは  
縁の下の  
チカラ持ち。

宝くじは、広く社会に役立てられています。

(助)自治総合センターでは、宝くじの普及広報を行うとともにコミュニティの健全な発展を図ることを目的として、様々なコミュニティ活動を助成しています。

鬼舞つぶろさし保存会(羽茂村山)では、自治宝くじの助成金であるコミュニティ助成事業の助成を受けて、お祭り用品(太鼓、巻笛、つぶろ衣装、ささら衣装、赤鬼衣装、青鬼衣装、裃)を整備しました。



# INFORMATION 暮らしの情報

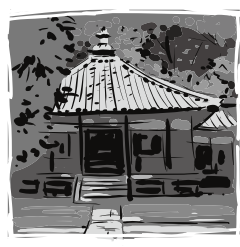
## 福祉健康

### 児童手当受給者の皆さまへ

児童手当は、原則として毎年2月、6月、10月にそれぞれの前月分までが支給されます。現在受給者である場合、10月～1月分（新規に認定された方は認定通知書に記されている支給開始月から1月分）までを、2月10日（水）に支給します。

なお、3歳未満の児童手当は一律月額1万円となります。また、3歳到達後の翌月からは、第1子・第2子の当月額は5千円となります。  
（まだ現況届を提出されていない方や、添付書類が不備な方は手当の支給が差止められていますので、速やかに提出をお願いします）  
お問い合わせ 市役所社会福祉課（子

### ～文化財は地域の宝～ 消防訓練を実施します



昭和24年1月26日は、法隆寺金堂が火災に遭い、貴重な壁画が焼失した日です。これを受けて、この

日が「文化財防火デー」と定められました。貴重な文化財を火災から守るため、全国的に文化財防火運動が展開されます。佐渡市では、文化財の愛護と防火意識の高揚を図ることを目的に、消防訓練を行います。

※訓練では実際にサイレンを鳴らしますので、火災と間違わないようお願いいたします。

日時 1月24日（日）午前10時～11時  
場所 宿根木（重要伝統的建造物群保存地区）  
お問い合わせ 教育委員会文化振興室 ☎27-4170

育て支援係 ☎63-5113

### 『ときの会』のご案内

保健所では、次の対象の方の集いを開催しています。同じご病気の方と話し合い、情報交換できる機会になっています。お気軽にお問い合わせください。

対象 パーキンソン病・脊髄小脳変性症・多系統萎縮症・筋萎縮性側索硬化症の患者さんやご家族の方  
日時 2月5日（金） 午前10時30分～午後3時  
会場 吉井ふれあいセンター  
内容 ときの会広報誌づくり、情報交換  
申込締切 1月28日（木）  
お問い合わせ 佐渡保健所地域保健課 ☎74-3407

## お知らせ

### 「普通救命講習」を受講しませんか

AEDの使用方法をご存知ですか？人形で練習しながら、救命処置を覚えませんか。

日時 1月31日（日）午後1時から  
会場 佐渡市消防本部（八幡58番地）  
講習時間 3時間または4時間のどちらかを選択  
受講者 15名程度（中学生以上が対象）  
受講費 無料  
申込締切 1月27日（水）  
申し込み・お問い合わせ 佐渡市中央消防署（救急係） ☎51-0122

### 鼓童・藤本容子 うたのワークショップ ～冬の佐渡から世界一周うたの旅～

日時 1月19日（火）、26日（火）、2月9日（火）、16日（火）、23日（火）  
午後7時～8時30分  
内容（予定）発声の遊び／子守唄「守っ子」（新潟）／世界の唄を歌ってみよう（各回で異なる国の曲を覚えます）  
場所 小木・佐渡太鼓体験交流館  
対象 小学生高学年からご年配の方まで  
料金 1人1,000円（1回） 要予約 各回3日前まで  
※ご家族でご参加の場合、2人目以降1人500円  
申し込み・お問い合わせ 佐渡太鼓体験交流館（たたこう館） ☎86-2320

### ホームタンクから小分けする時は現場を離れないで！

油漏れ事故によって川などに油が流れ込むと、水道の断水、農業や漁業への被害、環境の汚染などが発生するおそれがあり、原因者には、対策費用や損害賠償の請求が行われることがあります。油が流出してしまったら、元栓を閉めて流れ出ないように応急処置し、最寄りの消防署や市役所、県の地域機関へ速やかに通報してください。

お問い合わせ 佐渡市消防本部予防課 ☎51-0123 / 市役所トキ共生・環境課 ☎63-3113 / 県環境センター ☎74-3428



## 公営住宅の入居者募集

### 市営住宅

#### ◆青木第2住宅（新穂）

所在地 新穂青木316番地1

規格 木造平屋建て

3DK、平成5年度建設

募集戸数 1戸（2号）

家賃 月額1万8400円

3万6100円

### 特定公共賃貸住宅

#### ◆小熊住宅（赤泊）※単身入居可能

所在地 徳和647番地1

規格 木造2階建て

1LDK、平成17年度建設

募集戸数 1戸（5号）

家賃 月額3万3000円

※市営住宅は①②③④⑥に、特定公共賃貸住宅は①③⑤⑥に該当すること

①市内に住所または勤務先があるか、住所を移そうとしていて、公租公課（市税等）を滞納していないこと

②同居する親族（婚約者を含む）がないこと

③申込者（同居する親族を含む）が暴力団員による不当な行為の防止等に関する法律第2条第6号に規定する暴力団員でないこと

④収入（所得金額の合計から各種控除を行った額）の月額が15万8000円（高齢者世帯、障がい者のいる世帯、小学校就

学前の子どもがいる世帯等は21万4000円）以下であること

⑤収入（所得金額の合計から各種控除を行った額）の月額が15万8000円以上48万7000円以下であること

⑥現に住宅に困っていること

申込み方法 市役所建設課または各支所・各行政サービスセンターの住宅担当窓口へ、申請書など必要書類を提出してください。

申込み期限 1月29日（金）午後5時

入居可能日 2月下旬

入居に際し市内在住の保証人（2名）と敷金（家賃の3か月分）が必要です。※事前に住宅内部の見学も可能です。

申し込み・お問い合わせ 市役所建設課（建築住宅係） ☎63-51118 または各支所・各行政サービスセンターの住宅担当窓口へ

## 社会福祉法人佐渡前浜福祉会 職員2次募集のお知らせ

特別養護老人ホームスマイル赤泊では、職員採用試験を行います。

募集職種・採用予定人員 介護職員 1名  
受験資格

・普通自動車免許を有する方または取得見込みの方

・介護福祉士の資格を有する方（平成22年3月31日までに取得見込みの方も含む）望む  
※介護福祉士の資格は必須ではありません。

試験日・会場 2月8日（月）午前10時30分から

特別養護老人ホームスマイル赤泊

試験内容 作文試験および面接

合格発表 2月12日（金）

採用予定日 平成22年4月1日

受験申込書の交付 特別養護老人ホームスマイル赤泊総務係で交付します。

郵送を希望する場合は、80円切手を貼り宛名を書いた返信用封筒を同封して請求してください。

受付期間 1月10日（日）～1月25日（月）

（郵送による場合は、1月25日必着）

受付場所 特別養護老人ホームスマイル赤泊事務室（総務係）

お問い合わせ 特別養護老人ホームスマイル赤泊（総務係） ☎81-57550

平成22年度から実施されます戸別所得補償制度・米トレーサビリティ法等説明会開催のお知らせ

## 戸別所得補償制度・米トレーサビリティ法等説明会開催のお知らせ

平成22年度から実施されます戸別所得補償制度のモデル対策および米トレーサビリティ法等について、農業者・消費者等から理解を深めていただくことを目的に開催します。

日時 2月3日（水）午後1時30分～3時

会場 畑野行政サービスセンター

申し込み・お問い合わせ 北陸農政局

新潟農政事務所食糧部計画課

☎025-228-5213

## 学校と地域を結ぶあめつちの日in佐渡 参加無料 「学校と地域の意見交換会」

学校と地域が手を組み共に子どもたちを育てようという動きが全国各地で見られるようになりました。佐渡でも地域の助っ人としてNPOなどの立場で、子どもたちと現場で向き合っている方々の事例を聞き、参加者同士の情報交換・意見交換を行います。

日時 2月6日（土）午後2時～3時45分

会場 金井コミュニティセンター 2階大会議室

定員 30名 ※事前にFAXかメールでお申し込みください

対象 島内小・中・高校の教員、コーディネーター、学校ボランティア、PTA、NPO、教育・市民活動に関心のある方、学校と地域の連携を創っていききたい方など

内容 学校とNPOとの連携事例発表（NPO法人トキの島 中島明夫さん、NPO法人しまみらい振興機構 井上由香さん、NPO法人エコひびき佐渡 近藤洋子さん）／島内NPO団体の活動紹介／参加者による自由な意見交換・質疑応答／フリータイム～個々に動き、自由な情報交換の時間～ など

主催 特定非営利活動法人新潟NPO協会

後援 新潟県教育委員会、佐渡市教育委員会

申し込み・お問い合わせ

新潟NPO協会佐渡事務所（担当：小林）

☎090-2551-4712 FAX55-2376 メール info@nan-web.org



## 首都圏情報コーナー

### 「アイランダー 2009」

～島へ行こう!島で暮らそう!～

島のイベント「アイランダー」は池袋サンシャインシティで毎年開かれている。国内におよそ420の有人の島があるという中から、今年は過去最大の196島が参加、66ブースで島の物産販売・観光宣伝に熱を入れた。

主催者の日本離島センター理事長は高野市長。挨拶で、「島と島が交流し仲良しになることがまず大切、島があるから、日本の排他的経済水域が広がっている、この場で自分たちの存在をアピールしよう」と檄を飛ばした。同じく主催者の国土交通省岩瀬離島振興課長は、アンケート結果から日本の若者の3割は「島」に関心を持っている、交通を整備し島に来てもらおうと発言。

特設ステージでは、若波会による佐渡の民謡が披露され、観客の拍手を受けた。この公演を見て、相川音頭を習いたいという人も現れた。

佐渡ブースでは、今後のPR活動につなげようと佐渡のイメージヤトキ・認証米などについてのアンケートを実施。2日間の入場者数は約1万5千人。主催者アンケートによると、ブースの人気度は1位小笠原諸島（東京）、2位栗島（新潟）、3位佐渡であった。

文責・佐渡市  
東京事務所



### 第9回佐渡吹奏楽フェスティバル 入場無料

島内の中学・高校・社会人バンドが大集合!約180名による合同演奏は圧巻です!ぜひお楽しみください!

日時 1月31日(日)午後1時30分開演(午後1時開場)

会場 アミューズメント佐渡大ホール

参加予定 赤泊中学校吹奏楽部、金井中学校吹奏楽部、佐和田中学校プラスバンド部、小木中学校吹奏楽部、佐渡高校吹奏楽部、両津高校吹奏楽部、ウィンドアンサンブル佐渡、シティバンド両津、シティープラス越後

主催 佐渡吹奏楽フェスティバル実行委員会

お問い合わせ アミューズメント佐渡 ☎52-2001



### 第3回 鬼太鼓の伝播を探るシンポジウム

テーマ「鬼太鼓と風流の関係とは」 参加費無料・申込み不要

他の集落の方々と一緒に「佐渡の鬼太鼓」について語り合いませんか。

日時 2月7日(日) 午後1時～4時

会場 佐渡太鼓体験交流館(たたこう館) ☎86-2320  
小木金田新田150-3

解説 松田祐樹さん(NPO法人佐渡芸能伝承機構理事長)  
映像による講演/北田野浦「花笠踊」(実演)/城腰「花笠踊」(実演)/潟上「鬼太鼓」(実演)/座談会

お問い合わせ

NPO法人佐渡芸能伝承機構 ☎080-6634-3423

## 佐渡國しま海道 よれっちゃ伝言板

### 第2回 冬の日本海に新年の願いを叫ぶ コンテスト 出場者募集!

新しい年に託す熱き願いを、腹の底から叫んでみませんか。吹きすさぶシベリア風にも負けず、荒波くだける厳冬の海に向かって!皆さんの思いのほとばしりを、「絶叫度」「切実さ」「表現力」などにより審査させていただきます。さあ、今年の栄冠はどなたに?



開催日:1月23日(土)～24日(日)泊2日

会場:外海府・願集落海岸

※夜は反省会を兼ねて参加者一同で冬の海の味覚を満喫

定員:先着20名で締切り

主催:佐渡國しま海道 お申し込み:☎63-3380(十文字)

### 小さな道の駅「寄れっ茶屋」

旅の途中でちょっと道を尋ねたり、トイレを借りたり…。そんな「小さな道の駅」が島のあちこちにあると良いのでは…。佐渡國



しま海道では、そうしたささやかなおもてなしの場所を「寄れっ茶屋(よれっちゃや)」と名付けました。この「のぼり」を見かけたら「寄れっ茶屋(よれっちゃや)」です。お気軽にお立ち寄りください。「寄れっ茶屋」に登録を希望される方はお問い合わせください。

お問い合わせ 佐渡國しま海道事務局 ☎050-1371-6316(岩立)/市役所建設課 ☎63-5118





# \* 戸籍の窓 \*

11.10~12.14届出

## うぶごえ

地区名	大字名	氏名	保護者	たんじょう日
両津	両津湊	野口舜輔 (しゅんすけ)	敏樹	11. 3
//	加茂歌代	土屋諭生 (さとる)	勝頼	11. 6
//	梅津	佐藤由希 (ゆき)	浩司	11. 9
//	加茂歌代	北見虹湖 (ここ)	啓樹	11.10
//	下久知	中川蒼空 (そら)	斉	11.11
//	上横山	仁丹博昭 (ひろあき)	寛文	11.11
//	上横山	仁丹野塔加 (のどか)	寛文	11.11
//	羽二生	余斐実梨 (みのり)	稔也	11.13
//	加茂歌代	余芽希 (いぶき)	誠	11.16
//	真木	松木茂人 (しげと)	博明	11.17
//	加茂歌代	菊池崇亮 (しゅうや)	崇憲	11.19
//	片野尾	津村陸人 (りくと)	正明	11.30
//	瀧端	萩田りおん (りおん)	正道	11.30
相川	二見	石塚結菜 (ゆな)	司郎	11.15
//	達者	西野友博 (ともひろ)	博敬	11.20
佐和田	中原	酒井優成 (ゆうせい)	聡	10.30
//	山田	高野幾光 (きひろ)	一規	11. 2
//	八幡	河本永遠 (とわ)	一生	11. 7
//	東大通	今井隼也 (しゅんや)	秀人	11.12
//	沢根五十里	須田志織 (しおり)	桂太	11.15
//	河原田諏訪町	戸田悠斗 (ゆうと)	智也	11.18

佐和田	東大通	星野杏弥 (あみ)	賢二	11.24
//	東大通	中川颯人 (はやと)	靖春	11.29
//	八幡	吉田鉄生 (てっしょう)	邦民	12. 1
//	中原	川上理玖 (りく)	正規	12. 4
//	河原田本町	伊藤龍馬 (りょうま)	慎之介	12. 7
//	河原田本町	伊藤天成 (てんせい)	慎之介	12. 7
金井	大和	伊藤麗世 (りせ)	潤	11. 6
//	千種	加藤宙斗 (ひろと)	洋平	11.15
//	三瀬川	大田真優奈 (まゆな)	真理	11.15
//	千種	田口尚八 (なおや)	貴士	11.16
//	中興	鈴木本陽真梨 (ひまり)	昇	11.27
新穂	上新穂	児玉隆成 (りゅうせい)	隆浩	11.16
//	新穂瓜生屋	本田敬良 (たから)	充	11.29
//	下新穂	金子翔大 (しょうた)	弘明	12. 7
畑野	畑野	佐々木陽士 (ようじ)	邦基	11. 5
//	畑野	池美羽 (みはね)	登美男	11.11
//	栗野江	深井美来 (みらい)	達也	12. 6
真野	吉岡	右近愛海 (まなみ)	巖	11. 5
//	大倉谷	水澤伶王 (れお)	貴宏	11.15
//	真野新町	伊藤椿 (つばき)	善行	11.26
小木	小木町	野澤然 (ぜん)	諭史	11. 2

## おくやみ

地区名	大字名	氏名	年齢	ご命日
両津	白瀬	濱野巖	83	11. 9
//	上横山	神藏吉太郎	88	11.10
//	両津夷	吉良アヤ	91	11.11
//	両津夷	齋藤みゐ	100	11.11
//	住吉	小野千秋	77	11.11
//	原黒	田中茂一	62	11.11
//	瀧端	池野甚一郎	88	11.11
//	河崎	檜田又衛門	90	11.16
//	両尾	白井ハツミ	86	11.18
//	春日	本間三郎	70	11.19
//	梅津	近藤スマ	88	11.21
//	両尾	恩田チヒロ	92	11.24
//	野浦	山本文子	87	11.26
//	長江	齊藤静麻	92	11.30
//	東立島	三浦カズエ	88	12. 1
//	鷺崎	本間勉	86	12. 7
//	下横山	加藤昭宏	66	12. 7
相川	橘	佐々木チヨ	90	11.18
//	石名	田中武雄	88	11.18
//	北片辺	大谷マツ	98	11.20
//	北片辺	山城勇二	74	11.23
//	北田野浦	金子シヅエ	88	11.30
//	相川大浦	関東スイ	89	12. 3
//	二見	竹内鐵雄	75	12. 5
//	戸中	中山イチ	92	12. 5
//	北川内	平山昌一	77	12. 5
//	稲鯨	岩崎富士子	47	12. 6
佐和田	河原田本町	齋藤一	84	11. 9
//	八幡町	本間ラク	92	11.16
//	河原田諏訪町	朝井タツ	91	11.17
//	河原田諏訪町	田中大久	76	11.20
//	窪田	片岡勇二郎	76	11.24
//	八幡新町	本間シメ	87	11.30
//	上長木	伊藤フサノ	93	12. 9
金井	千種	藤井美智子	80	11.12
//	中興	江口登喜	97	11.20
//	安養寺	星宮静雄	57	11.22
//	泉	島山サトキ	88	11.23

金井	中興	羽入利夫	55	12. 7
//	大和	清水ミヨシ	96	12. 7
//	中興	井所道子	78	12.10
//	貝塚	杉畑一雄	96	12.10
新穂	新穂大野	市橋清	95	11.15
//	新穂武井	本間ミヨシ	92	11.23
//	新穂大野	本間喜八郎	82	11.27
//	新穂武井	田邊スミエ	77	12. 3
畑野	畑野	本間カホル	82	11.14
//	目黒町	生田英子	57	11.28
//	松ヶ崎	佐藤精一	83	11.28
//	畑野	元田正男	86	11.29
//	畑野	本間ヒサエ	83	12. 6
//	畑野	中川タミ	97	12. 7
//	栗野江	大倉サヨ子	83	12.13
真野	西三川	山本幸資	68	11.15
//	真野新町	本間ハル	82	11.16
//	大小	金子正雄	82	11.25
//	真野新町	後藤義一	79	11.27
//	西三川	松田藤市	90	11.28
//	真野新町	金子武勝	80	12. 3
//	背合	金澤勝	76	12. 6
//	西三川	本間武	87	12. 6
//	豊田	本間ヒロ	88	12. 8
小木	小木町	本間カル	93	11.17
//	沢崎	本間太子五郎	95	11.25
羽茂	羽茂飯岡	藤井富枝	94	11.12
//	羽茂大崎	藤井シツエ	93	11.12
//	羽茂大石	吉ヶ澤トシ	85	11.19
//	羽茂亀脇	笠井拡	85	11.25
//	羽茂飯岡	大屋浩	77	11.30
//	羽茂大橋	中川忠雄	100	12. 3
//	羽茂本郷	久保弘子	65	12. 4
//	羽茂村山	木下陽子	61	12. 7
//	羽茂小泊	岡崎アサ	89	12. 7
//	羽茂三瀬	早川シュン	88	12.10
//	羽茂大橋	中川キクノ	95	12.13
赤泊	徳和	石塚英夫	78	11.11
//	三川	安藤虎雄	77	12. 6

※保護者やご遺族の承諾を得て掲載しています。(敬称略)



# 佐渡市総合計画 パブリックコメント募集の お知らせ

総合計画は、市のまちづくりの指針となるもので、市が目指すまちづくりの方向やそれを実現するための施策などを定めた重要なものです。

市では、平成17年度に「豊かな自然 薫り高い文化 活気あふれる新しい島づくり」を基本理念とした総合計画を策定し、さまざまな施策を行ってきました。

今回、総合計画のうち前期基本計画が今年度で終了することから、新たに今後5年間の基本計画を策定します。策定に当たっては、計画段階から市民の皆さんに参画していただき、お互いに知恵を出し合いながら進めていくことを基本とし、民間諸団体の方々や市民の代表で構成する総合計画審議会を設置しました。また、市長とのタウンミーティングや市民アンケートを行い、佐渡市将来ビジョンと並行して検討し、原案が出来あがりました。より良い計画とするため、この原案について、市民の皆さんのご意見をお聞きかせください。

**意見募集期間** 1月4日(月)～1月31日(日)

**原案の閲覧** 市役所企画振興課(市役所3階)、各支所・行政サービスセンター、中央図書館、佐渡市公民館、各教育事務所および出張所、市ホームページ

**提出方法** ご意見は、住所、氏名(または団体名)、連絡先(電話番号など)を記入のうえ、郵送、持参、電子メールまたはファクシミリで企画振興課企画統計係へ提出してください。(氏名等は公表しません)

**回答方法** ご意見を寄せられた方に、直接回答はしません。寄せられた意見の概要と、それに対する市の考え方を市ホームページ等で公表します。

**意見提出・お問い合わせ** 市役所企画振興課(企画統計係)

〒952-1292 佐渡市千種232 ☎63-4152 FAX63-5125 電子メール pub@city.sado.niigata.jp

※パブリックコメントとは…市の施策に関する基本的な計画などを策定する過程において、広く市民の皆さんからの意見を集め、計画に反映させることを目的とした制度です。

## 「人権の花」運動 ～大きな花が咲きました～

佐渡人権啓発活動地域ネットワーク協議会(佐渡市・新潟地方方法務局佐渡支局・佐渡人権擁護委員協議会)では、幼稚園・小学生のみなさんがお互いに協力し花を育てることを通して情操を豊かにし、人権思想の理解を体得してもらうことを目的とした「人権の花」運動を実施しています。今年度、この運動に取り組んだ幼稚園・小学校の皆さん、ありがとうございました。

【「人権の花」運動に取り組んだ幼稚園と小学校】

あいかわ幼稚園 両尾小学校 河崎小学校 加茂小学校 浦川小学校  
七浦小学校 二宮小学校 金井小学校 行谷小学校 畑野小学校  
西三川小学校 深浦小学校 小村小学校 川茂小学校



あいかわ幼稚園

### 佐渡市メール配信サービス実施中

※配信情報※

火災(建物のみ)防災・防犯・通行止め・観光イベント情報

アドレス sado@psmail.jp

お問い合わせ 市役所企画振興課  
(情報政策係) ☎63-5139



行政の動きや島内各地の身近な話題を紹介します。

◇チャンネル

アナログ放送:12ch(小木・羽茂・赤泊地区9ch)

デジタル放送:112ch

◇毎週月～金曜日 17:00から放送

【再放送】19:30～、21:00～、22:00～、23:00～、翌日6:30～

※番組表は各支所・公民館・温泉施設等に置いてあります。

◆市役所情報センター室 ☎51-2030



市の魚  
ブリ



市の鳥  
トキ



市の木  
アテビ



市の花  
カンゾウ

市の面積 855.27km<sup>2</sup>(平成20年10月1日) 市の海岸線280.4km(平成19年3月31日)

■発行・編集 佐渡市役所 総務部総務課秘書室広報広聴係 佐渡市千種232番地 ■発行日 平成22年1月10日  
TEL0259 (63) 3111・FAX0259 (63) 3300 ホームページアドレス <http://www.city.sado.niigata.jp>