



市報

さど

12

令和2年
月号 No.202

ちびっく狩人誕生!

今月の主な内容

P11 新型コロナウイルス感染症拡大防止にご協力ください

今月の表紙は、11月3日に佐渡博物館で開催したさどはくまつりのワークショップイベント縄文弓矢づくりの一コマです。(P10に関連記事)

学校も

地域も

「スタート」

コミュニティ・スクール

市内すべての小中学校でスタート!!

地域の住民や保護者が学校運営に参画する「コミュニティ・スクール」は平成30年度から順次、設置を進め、今年度から市内すべての小中学校で学校と地域・保護者が一体となってさまざまな取り組みを行っています。今回は、七浦小学校と加茂小学校の取り組みをご紹介します。

七浦小学校学校運営協議会の取り組み(10月25日)

七浦地域と七浦小学校の コラボレーション文化祭



今回の企画で地域の方々に出演を依頼したところ、快諾していただきました。こんな地域はほかにはないと思い、誇りに感じています。

この地域と学校がコラボレーションした文化祭をきっかけに、より協力し合い、七浦独自の取り組みを行っていききたいと思います。

七浦小学校
学校運営協議会
会長 坂本 辰巳さん

七浦小学校学校運営協議会は、子どもたちに七浦地域にはこんなすごい大人がいることを知ってもらい、もつと地域を好きになってもらうことを目的に「七浦地域と七浦小学校のコラボレーション文化祭」を計画しました。協議会メンバーで地域の方々に呼び掛け、多くの方々から参加協力を得て、七浦甚句、二見剣士会の日本剣道形披露やPTA有志による劇などの発表をしていただきました。

また、演目も子どもたちの発表と地域の発表を織り交ぜて構成するなど工夫し、子どもたちと地域がつながるきっかけとなる文化祭を実現させることができました。

コミュニティ・スクールとは…

市学校運営協議会規則に基づき、「学校運営協議会」を設置した学校のことです。



～地域と子どもたちをつなぐ～

ハロウィンDE地域探訪



当日、子どもたちは自作のお面を付けて、訪問先でいっぱいのお菓子をもらい、マスク越しに笑顔が見えていました。



トリック オアトリート

今回の企画で、受け入れてくださった地域の方々も子どもたちとの触れ合いを通じて、課題解決の一歩になったと感じています。

今後も子どもたちと地域がつながる活動の中で、学校・地域がより良いものとなるよう取り組みを進めていきます。



加茂小学校学校運営協議会メンバーと地域のボランティアの皆さん

加茂小学校学校運営協議会では、「校区が広く、地域と子ども・保護者の顔が遠い」という課題があります。新型コロナウイルスの影響から学校行事が中止・延期となる中で、子どもたちも楽しめる活動、また、課題を解消するきっかけとなる取り組みとして、地域のお宅へ訪問し、お互いの顔を覚えてもらう「ハロウィンDE地域探訪」を企画しました。

受け入れ先への声掛けやお菓子の袋詰め作業など、協議会・ボランティアメンバーで行い、受け入れを快諾していただいた地域の方々と一緒に取り組むことができました。



加茂小学校
学校運営協議会
会長 小池 正容さん

市内すべての小中学校学校運営協議会は、学校だけでなく保護者や地域住民が子どもたちの将来のために、そして明るく元気な地域をつくるために課題を洗い出し、解決に向けて話し合いをしています。これからも「地域の子どもは地域で育てる」という意識を持ち、協力し合う関係を築き、各地域の特色を活かした活動を進めていきます。

お問い合わせ 学校教育課 ☎58-7351

決算報告

皆さんから納めていただいた税金などがどのように使われ、どのように財政が運営されているのかを知ってもらうために、市では毎年2回財政事情を公表しています。

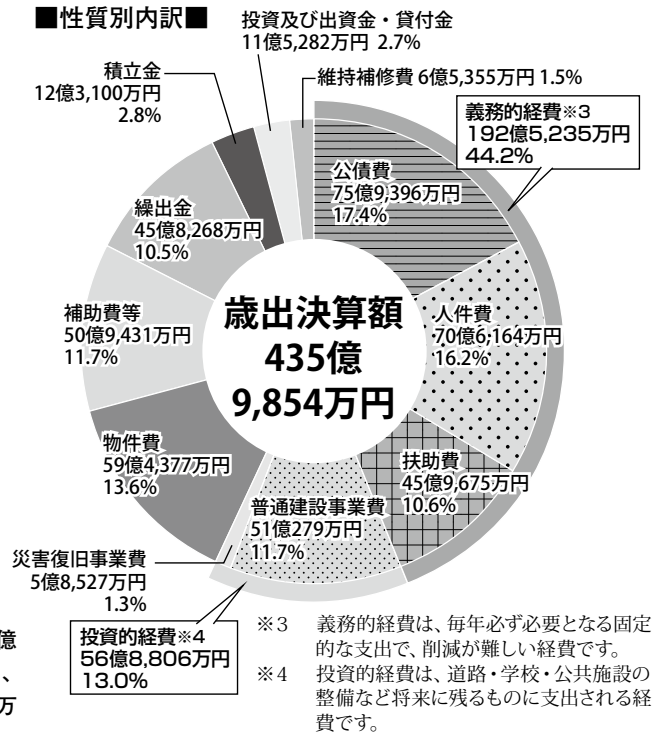
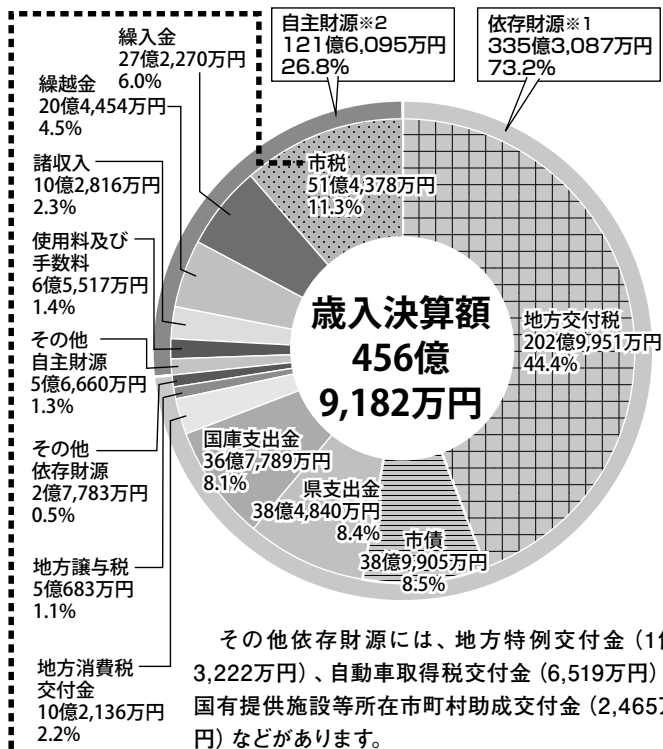
◆一般会計

一般会計の決算額は、歳入が456億9,182万円、歳出は435億9,854万円となりました。

形式収支（歳入歳出差引）は20億9,328万円の黒字となり、ここから翌年度へ繰越すべき財源7億4,159万円を差し引いた実質収支は、13億5,169万円の黒字となりました。

〈歳入〉前年度に比べ23億1,380万円減額となりました。

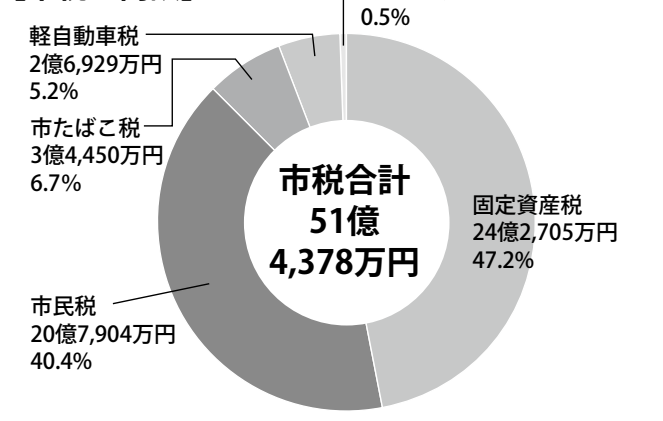
〈歳出〉前年度に比べ23億6,254万円減額となりました。



※1 依存財源は、国や県から定められた額を交付されたり割り当てられたりするお金です。

※2 自主財源は、市が自主的に収入することができるお金です。

【市税の内訳】

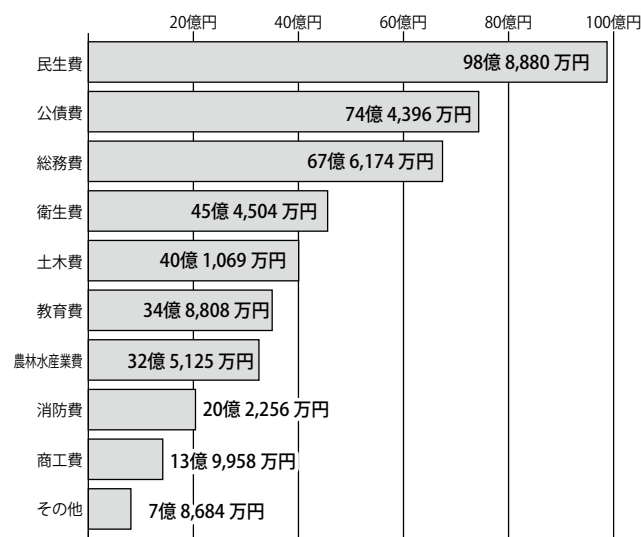


《性質別分類》

- 公債費…市の借入金返済のために使われたお金です。
- 人件費…職員給料のほか、議員や非常勤特別職の報酬などに使われたお金です。
- 扶助費…生活保護など社会保障に使われたお金です。
- 普通建設事業費…道路・学校・公共施設などの整備に使われたお金です。
- 物件費…臨時職員の賃金や各施設の維持管理などに使われたお金です。



■目的別内訳■ 歳出は、目的別（どのような分野の行政サービスに使われているのか）からも見るができます。



民生費…高齢者、障がい者福祉や子育て支援の充実などに使われたお金です。

公債費…市の借入金返済のために使われたお金です。

総務費…行政の運営や市税の徴収、広報紙の発行などに使われたお金です。

衛生費…ごみ処理や保健事業などに使われたお金です。

土木費…道路や住宅の整備などに使われたお金です。

教育費…学校教育の充実や生涯学習の推進などに使われたお金です。

農林水産業費…農林水産業の振興などに使われたお金です。

消防費…防災や救急活動などに使われたお金です。

商工費…商工業や観光の振興に使われたお金です。

その他…議会費、労働費、災害復旧費です。

市民一人あたりでは、このくらいのお金が使われました

民生費	18万4,620円	公債費	13万8,976円	総務費	12万6,239円	衛生費	8万4,854円	土木費	7万4,878円
教育費	6万5,121円	農林水産業費	6万 700円	消防費	3万7,760円	商工費	2万6,130円	その他	1万4,690円

(令和2年3月31日現在の住民基本台帳人口53,563人で計算しています。)

◆特別会計

特別会計は、特定の事業を行う場合に一般会計と区分して経理する会計で、国民健康保険特別会計など11会計があります。

会計名	歳入決算額	歳出決算額	差引残額
国民健康保険	62億9,102万円	61億7,463万円	1億1,639万円
後期高齢者医療	7億5,696万円	7億4,873万円	823万円
介護保険	92億9,214万円	90億6,797万円	2億2,417万円
下水道	35億1,347万円	34億4,386万円	6,961万円
小水力発電	2,482万円	2,482万円	0円
歌代の里	4億6,966万円	4億5,248万円	1,718万円
すこやか両津	6億1,093万円	5億8,791万円	2,302万円
五十里財産区	56万円	13万円	43万円
二宮財産区	294万円	199万円	95万円
新畑野財産区	282万円	252万円	30万円
真野財産区	354万円	303万円	51万円

◆公営企業会計

公営企業会計は、民間企業と同じような経営をしている事業で、水道事業会計、病院事業会計があります。

○水道事業会計

区分	決算額	
収益的収支 ^{※5}	収入	27億6,057万円
	支出	26億1,903万円
資本的収支 ^{※6}	収入	12億7,033万円
	支出	20億 677万円

○病院事業会計

区分	決算額	
収益的収支 ^{※5}	収入	15億 153万円
	支出	17億4,681万円
資本的収支 ^{※6}	収入	1億7,579万円
	支出	5,222万円

※5 収益的収支は、経営活動で発生する利益とそれに対応する経費です。

※6 資本的収支は、将来の経営活動に備えて行う建設改良費や企業債償還金などの支出とその財源となる収入です。

◆市債

市債は、市が大きな事業を実施した時などに借り入れたお金です。

会計名	令和元年度末現在高	
一般会計	545億 554万円	
特別会計	下水道	192億2,164万円
	すこやか両津	2億6,774万円
公営企業会計	水道事業	136億9,251万円
	病院事業	4,500万円

◆市の財産

庁舎、保育園、小・中学校などの土地や建物、市の貯金にあたる基金などの状況は次のとおりです。

区分	令和元年度末現在高
土地	73,846,840㎡
建物	567,467㎡
山林	61,749,448㎡
有価証券	6,708万円
基金 ^{※7}	201億4,641万円

※7 基金は、特定の目的のために積立て、準備しておく資金のことで、「教育文化振興基金」、「トキ環境整備基金」などの基金があります。

皆さんから納めていただいた大切な税金で、さまざまな事業を行いました 令和元年度に行った主な事業の取り組みをご紹介します

総務費 67億6,174万円

■非常用電源整備事業 3,488万円

災害等で市役所が停電した際、災害対応や業務継続の確保に必要な非常用発電設備を庁舎（本庁、行政サービスセンター）に整備するため、設計委託と工事を実施しました。

■世界遺産建造物保存整備事業

1億8,985万円

世界遺産に関連する文化財の保存活用のため、その調査や整備計画の策定、保存修理等を実施しました。



改修工事を終えた旧西三川小学校笹川分校

民生費 98億8,880万円

■プレミアム付商品券事業 1億6,455万円

消費税・地方消費税率引き上げが低所得者・子育て世帯の消費に与える影響を緩和するとともに、地域における消費を喚起、下支えするため、低所得者・子育て世帯向けのプレミアム付商品券を発行しました。



衛生費 45億4,504万円

■島民一丸となった環境美化活動推進事業 3,144万円

「環境の島佐渡、世界遺産にふさわしい佐渡」のイメージアップを図るため、官民一体となって幹線道路および観光地周辺道路等の草刈り等清掃活動を実施しました。

そのほか、農道や林道の草刈り等を行うとともに、道路パトロールを行い、通行の支障になる雑草の刈取りや支障木の伐採を実施しました。



労働費 2,030万円

■雇用促進の支援事業 1,689万円

市内就職に向けたセミナーや合同説明会等を開催したほか、地域若者サポートステーションと連携し、若者の就職を支援しました。また、非正規雇用者を正規雇用化する事業所に対し、国の助成金に上乘せして支援しました。



農林水産業費 32億5,125万円

■離島漁業再生支援事業 1億4,761万円

国の要領等に基づき、それぞれの漁業集落が行う地域漁業の維持、再生活動に対して補助を行いました。また、漁業への就業希望者に対する相談窓口を開設し、各種サポートおよびPR活動を行いました。

■販売網構築事業 3,242万円

佐渡産品の販路拡大のためのプロモーション企画や商談会への参加および営業活動を推進しました。

また、朱鷺と暮らす郷米の取扱米穀店を対象に、販売促進キャンペーンの実施や重点地区の関西での米PR、ルレクチェゼリーの開発・販売、米の海外ルート構築などの販路維持および新規開拓を行い取引につなげました。

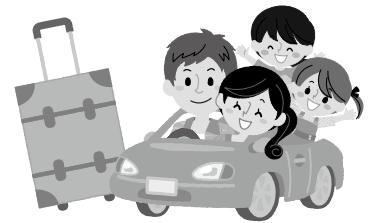
地産地消事業では、前計画の検証に基づいて、第3次地産地消推進計画を策定しました。



商工費 13億9,958万円

■観光地域づくり推進事業 8,645万円

観光地域づくり法人の体制整備や外部人材の登用、地域や多様な関係者との商品開発（エンジョイプラン・サドベンチャー）に取り組むとともに、セミナーやシンポジウム、研修会の開催を支援し、効果的な観光戦略の策定に向け各種観光データの調査・分析を行いました。

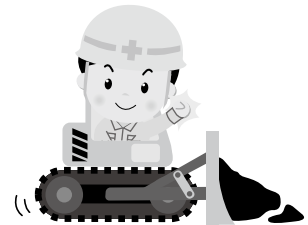


土木費 40億1,069万円

■安全・安心まちづくり事業 1億9,138万円

道路および河川等の修繕など、主に各集落（地域）からの身近で比較的小規模な要望に対し、広域的なバランスに配慮しつつ早期の工事発注で、市民の生活環境改善および継続的な雇用の確保を図りました。

高齢化で実施が難しくなった市道等の維持管理作業を、地元建設業者に請け負わせることで、受注機会も確保しながら業者の更なる地域貢献を促し、高齢化地域の生活環境の維持を図りました。



消防費 20億2,256万円

■救急救命対策事業 468万円

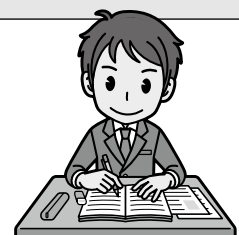
救急需要の増加・多様化、救急医療の高度化等に対応するため、救急救命士を育成するとともに、救急救命士が行う応急処置の知識、技術を医学的観点から維持・向上させる体制の整備を図りました。



教育費 34億8,808万円

■奨学金貸与事業 1億9,250万円

教育の機会均等を図り、本市の発展に資する有能な人材を育成するとともに、将来にわたる定住を促すため、奨学金の貸与を行いました。



お問い合わせ 財政課予算係 ☎63-3114

佐渡市人事行政運営等の状況

1 職員の任免および職員数に関する状況

(1) 職種別採用者数

平成31年4月2日～
令和2年4月1日

職種	人数
一般行政	12
文化財保護技師	1
社会福祉士	2
精神保健福祉士	1
保健師	1
保育士	4
看護師	7
臨床検査技師	1
消防士	4
管理主事	1
指導主事	1
計	35

(2) 令和元年度事由別退職者数

平成31年4月1日～
令和2年3月31日

退職事由	人数
定年退職	21
勤奨退職	19
自己都合	14
その他	7
計	61



(3) 部門別職員数 (各年4月1日現在)

区分	職員数		対前年増減数	
	令和元年度	令和2年度		
一般行政部門	議会	6	6	
	総務	158	157	△1
	税務	28	27	△1
	民生	195	193	△2
	衛生	59	56	△3
	農水	56	56	
	商工	28	27	△1
	土木	51	53	2
	小計	581	575	△6
	政特別部門	教育	124	116
消防		181	181	
小計		305	297	△8
会計部門 公営企業等	病院	112	112	
	水道	31	30	△1
	下水道	14	14	
	その他	95	90	△5
	小計	252	246	△6
合計	1,138	1,118	△20	

2 職員給与の状況

(1) 職員の平均年齢、平均給料月額および平均給与月額の状況 (令和2年4月1日現在)

区分	平均年齢	平均給料月額	平均給与月額
一般行政職	43.1歳	305,858円	347,721円
技能労務職	50.1歳	283,538円	320,432円

(2) 職員の初任給の状況 (令和2年4月1日現在)

区分	初任給	
一般行政職	大学卒	182,200円
	高校卒	150,600円

(注)初任給は学校卒業後すぐに採用された場合の月額です。

(3) 職員の経験年数別・学歴別平均給料月額の状況 (令和2年4月1日現在)

区分	経験年数10年	経験年数20年
一般行政職	大学卒	239,500円
	高校卒	205,000円
		287,400円

(注)採用前に民間企業勤務経験などがある場合にはその期間を換算しています。

(4) 期末手当・勤奨手当 (令和元年度)

1人当たり平均支給額	146万円	
支給割合	期末手当	勤奨手当
	2.60(1.45)月分	1.85(0.90)月分
加算措置の状況	職制上の段階、職務の級等による加算措置・役職加算 5～15%	

(注) ()内は、再任用職員に係る支給割合です。再任用職員とは、定年退職等により退職した後、改めて採用された職員をいいます。

(5) 退職手当(支給月数) (令和2年4月1日現在)

区分	自己都合	勤奨・定年
勤続20年	19.6695月分	24.586875月分
勤続25年	28.0395月分	33.27075月分
勤続35年	39.7575月分	47.709月分
最高限度額	47.709月分	47.709月分
その他の加算措置	定年前早期退職者2～20%加算	

(6) 特殊勤務手当 (令和元年度)

支給実績	8,323万円
支給職員1人当たり平均支給年額	62万円
職員全体に占める手当支給職員の割合	11.9%
手当の種類(手当数)	12

(注)支給された主な手当は、診療手当、特殊診療手当、夜間看護手当などです。

(7) 時間外勤務手当

支給実績(平成30年度決算)	1億6,474万円
職員1人当たり平均支給年額(平成30年度決算)	15万円
支給実績(令和元年度決算)	1億6,887万円
職員1人当たり平均支給年額(令和元年度決算)	15万円

(8) その他の主な手当

手当名	支給実績(令和元年度決算)
扶養手当	1億5,307万円
住居手当	4,205万円
通勤手当	9,544万円

「佐渡市人事行政の運営等の状況の公表に関する条例」に基づき、人事や給与等の公平性と透明性を高めるため、年1回公表しています。

3 職員の勤務時間その他の勤務条件の状況

(1) 勤務時間

区分	勤務時間等
勤務を要する日	毎週月曜日から金曜日までの週5日間 (国民の祝日および12月29日から1月3日までを除く)
1日当たりの勤務時間	7時間45分
1週当たりの勤務時間	38時間45分

(注)一般職の標準的な勤務時間です。

(2) 休暇制度

ア 有給休暇の取得状況 (令和元年度)

種類		取得実績	
年次休暇		平均使用日数	10.9日
療養休暇		取得人数	116人
特別休暇	産前休暇	取得人数	11人
	妊産婦の健康診断	取得人数	1人
	産後休暇	取得人数	11人
	結婚休暇	取得人数	2人
	配偶者出産休暇	取得人数	11人
	男性職員の育児参加	取得人数	4人
	子の看護休暇	取得人数	58人
	親族死亡休暇	取得人数	115人
	父母追悼休暇	取得人数	4人
	夏季休暇	平均使用日数	4.7日
	短期介護休暇	取得人数	15人
	生理休暇	取得人数	3人
	妊娠体調不良休暇	取得人数	0人

イ 無給休暇の取得状況 (令和元年度)

種類	取得件数
介護休暇	2件(人)

(3) 育児休業等の取得状況

(令和元年度中に新たに育児休業を取得した職員)

区分	男	女	計
育児休業	0人	13人	13人
部分休業	0人	2人	2人

4 職員の分限および懲戒処分の状況

(令和元年度)

(1) 分限処分の件数および処分手由

処分名	事由	人数
休職	心身の故障	12人

(2) 懲戒処分 令和元年度懲戒処分 9人

お問い合わせ 総務課人事係 ☎ 63-3111

5 職員の服務の状況

職員の服務上の基準として、法令等および職務上の命令に従う義務、信用失墜行為の禁止、秘密を守る義務、職務に専念する義務、政治的行為の制限、争議行為などの禁止、営利企業などの従事制限があります。

6 職員の研修および勤務成績の状況

(令和元年度)

(1) 職員研修の実施状況

研修区分	受講者数
階層別研修	43人
専門研修	63人
先進地視察等研修、その他研修	8人
庁内職員研修	685人

(2) 勤務成績の評価の状況

職員の能力や適正に応じた適材適所の配置などへの活用を図ることを目的として、人事評価を年2回実施しています。

7 職員の福祉および利益の保護に関する状況

(令和元年度)

(1) 福利厚生制度に関する状況

人間ドック受診者	787人
一般健康診断受診者	414人



(2) 公務災害の状況

公務災害	18件
通勤災害	0件

8 新潟県市町村総合事務組合公平委員会の業務の状況

(1) 勤務条件に関する措置の状況

令和元年度措置要求 なし

(2) 不利益処分に関する不服申立ての状況

令和元年度不服申立て なし

9 職員の退職管理の状況

平成29年4月1日施行の改正地方公務員法において、再就職規制に関する規定が新たに定められています。

市では、改正地方公務員法に定めるもののほか、「職員の退職管理に関する規則」により、職員の退職管理の適正化を図っています。

島の話題

挑戦する気持ちを大切に 真野小・中学生陸上教室 10/27



晴天の中、陸上男子十種競技の日本記録保持者でオリンピック（オリンピック出場経験アスリート）の右代啓祐選手が、真野小学校の児童と真野中学校の生徒に陸上競技の技術指導を行いました。

参加した児童・生徒は、世界で活躍するトップアスリートの話を真剣に聞き、ハードルの飛び方や速く走るためのコツのほか、スポーツを通じて、スポーツ以外でもさまざまなことに挑戦する気持ちを大切にすることを学びました。

楽しいイベントが盛りだくさん さどはくまつり 11/3

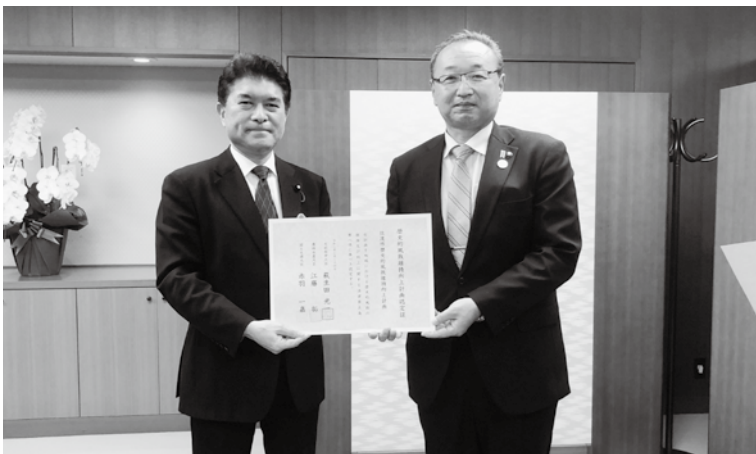
佐渡博物館で、子どもを対象にしたワークショップイベント「さどはくまつり」が開催され、多くの方が来館されました。

オリジナルうちわづくり、ロックガーデンで宝探しや縄文弓矢づくり体験など、親子で楽しむ様子が見られました。

縄文弓矢づくり体験では、矢を飛ばすのが難しく、弓の操作に悪戦苦闘しながら、何度も挑戦する姿が印象的でした。



歴史まちづくりの推進 歴まち計画の認定証授与式 11/10



鉾山町相川の貴重な歴史的景観や文化遺産を守り、それらを活かした歴史まちづくりを市民の皆さまや行政などで推進する、歴史的風致維持向上計画（通称：歴まち計画）は、令和2年3月に国から認定されました。

新型コロナウイルスの影響で授与式が延期されていましたが、国土交通省にて小林政務官より認定証が授与されました。

年末
年始

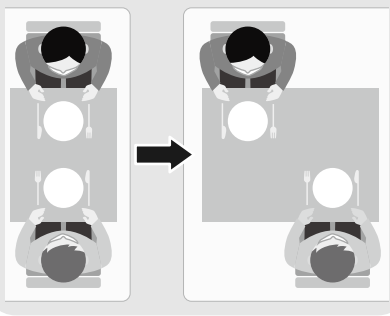
新型コロナウイルス感染症の 拡大防止にご協力ください

年末年始を控え、帰省などで来島される方や島外へ旅行をご検討されている方も多いかと思えます。人の移動に伴い、新型コロナウイルス感染症が拡大することのないよう、新しい生活様式を実践し、感染予防にご協力をお願いします。

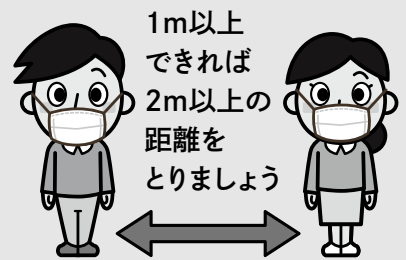
★飲酒を伴う懇親会など
「**少人数・短時間で**」



★会食など
「**席の配置は
斜め向かいに**」

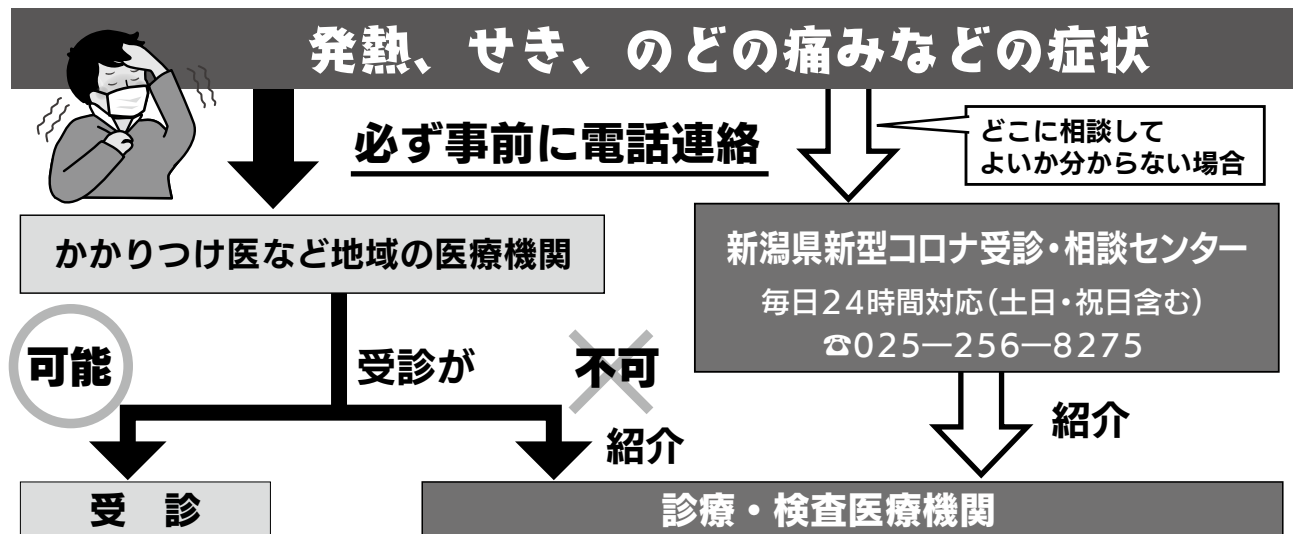


★マスク着用
「**会話をする際は
距離をとる**」



◆発熱などの症状がある場合の相談・受診方法

発熱、せき、のどの痛み、息苦しさなど、普段と異なる強い症状のある方は、必ず電話相談の上で医療機関を受診してください。



新型コロナウイルスは誰もが感染しうる病気です。佐渡市でもいつ感染者が確認されるかわかりません。

新型コロナウイルス感染症を理由とした、差別や偏見はあってはなりません。

感染された方、また、感染リスクと隣り合わせで働いている医療従事者や健康・暮らしを支えている方々とそのご家族に思いやりの気持ちを持ちましょう。



かわら版 INFORMATION

情報 報

●日時	●休館日	●会場
●対象者	●料金(記載がないときは無料)	●持ち物
●定員	●内容	●締め切り
●講師	●その他	●お問い合わせ
●申し込み	●電子メール	
●FAX		

マークの説明

催し

市消防出初式を 開催します

市民の皆さまの安全・安心、そして災害の無い一年を願い、消防機関の新年最初の行事として、消防出初式を開催します。

●令和3年1月10日(日)

●市中行進 両津夷商店街 午後2時～
一斉放水 北埠頭・中央埠頭岸壁
午後2時30分～

●式典 両津文化会館 午後3時～
会場付近で、交通規制を行います。
臨時バス停の設置や車両の通行止めなどがあります。見学の際には、マスクの着用をお願いします。

●消防本部総務課 ☎51-0120

募集

一緒に楽しみませんか?

佐渡市身体障がい者 福祉協議会会員募集

佐渡市身体障がい者福祉協議会で、身体障害者手帳をお持ちの方に加入いただき、島内研修旅行や研修会、スポーツ大会などに気軽に参加していただくことで外出の機会を増やし、仲間づくりや会員相互の交流・情報交換を目的に活動を行っています。

主な活動内容

- ・ポッチャを楽しむ会
- ・ミュージックふれあい交流会
- ・一日行楽
- ・会員交流会 など

年会費

500円～1,000円

※活動内容や会費は地区によって異なります。

●次回は「佐渡市手をつなぐ育成会」をご紹介します。

●●佐渡市身体障がい者福祉協議会事務局(社会福祉協議会佐和田支所内) ☎57-8141

☎57-8151

厚生労働省建設労働者育成支援事業 建設土木多目的コース 受講生募集

建設業の仕事に役立つ8つの資格が無料で取得できる建設土木多目的コースの受講生を募集します。

受講期間

令和3年2月8日(月)～3月16日(火)

●(一社)北陸建設アカデミー

(胎内市黒川91)

●無職や離職中の方

●10人

●令和3年1月12日(火)

●受講料・宿泊費は無料ですが、テキスト代と交通費などは実費となります。

●●(一社)北陸建設アカデミー ☎0254-20-8101

新たに委嘱された 民生委員・児童委員を 紹介します

真野地区(静平、下黒山、笹川)

担当 藤井 徹
※敬称略

●社会福祉課地域福祉係

☎63-5113

有料広告

真野解体

頼んでよかった!と
思える仕事をしたい!

見積無料

建物解体

納屋・蔵などの
片づけ
もおまかせ

☎66-4011

http://www.mano-kaitai.com

株真野清掃解体興業 佐渡市目黒町425

衣類の補修好評受付中!

- ・作業ズボン丈つめ 300円
- ・穴補修 500円～
- ・スラックス丈なおし 1,050円～
- ・ファスナー交換 1,550円～

※見積り無料!

株式会社 電話66-3689
新洋舎

佐渡市畑野甲403番地



広報紙「市報さど」市ホーム ページの広告掲載募集

手続きなど詳しくは、お問い合わせ
わしてください。

●総務課広報戦略室

広報広聴係 ☎63-5139

市営湊駐車場の定期利用者募集

市営湊駐車場を通勤や航路利用の際にご活用ください。

場所 両津湊 200番9

期間 令和3年4月1日～令和4年3月31日

使用料 5,000円/月(日割りなし)

募集台数 40台

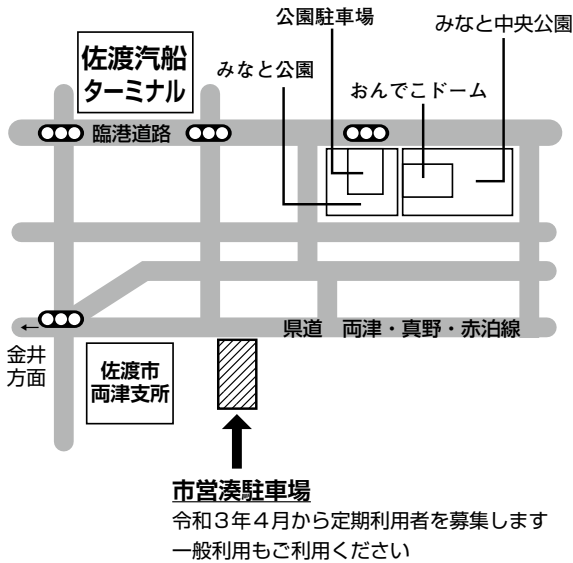
令和3年1月8日(金)

①車検証の写しを添付し、申込書を市役所建設課(本庁舎3階)または、各支所・行政サービスセンターに提出してください。

※申し込み多数の場合、抽選となり、使用期間が長い方を優先に決定します。

②申込書は市役所建設課、各支所・行政サービスセンターに備え付けてあるほか、市ホームページからもダウンロードできます。また、市営湊駐車場は引き続き一般利用もできますので、ご利用ください。

③建設課住宅・都市計画係 ☎63-5118



公営住宅の入居者を募集します

入居には、所得要件など申込資格要件があります。詳しくはお問い合わせください。

地区	住宅名称(所在階)	募集戸数	建築年度	構造	間取	月額家賃(円)
両津	大野第2住宅(1、2、3階)	3	H14	耐火構造3階建て	2LDK	38,000
金井	木戸沢第3住宅	1	H9	木造2階共同建て	3DK	18,200~35,700
真野	新町住宅	1	H4	木造平屋一戸建て	3DK	19,100~37,600
赤泊	真浦団地	1	H9	木造平屋一戸建て	1LDK	18,000

令和3年12月28日(月) 午後5時 入居予定 1月下旬

建設課住宅・都市計画係 ☎63-5118

各支所産業建設係、各行政サービスセンター地域支援係

ウイルス性肝炎(B型・C型)、エイズ相談、梅毒検査のご案内

令和3年1月14日(木)、28日(木)

午後1時～2時

佐渡保健所

前の週の金曜日までに事前の予約が必要です。検査は、いずれも無料かつ匿名で、結果は約1時間で分かります。まずはご相談ください。

佐渡保健所 ☎74-3403

有
料
広
告

カキ殻お売りします

粉・小粒・中粒・原殻・原殻パック各種有
軽トラ・2t・4t・大型車 積込可

カキむきの仕事を
してみませんか?

- 11月～4月迄
- 技術を身につければ引く手あまたです!



加茂湖漁業協同組合

〒952-0011 新潟県佐渡市両津夷260-82
TEL(0259)27-5167代 FAX(0259)27-5168

お知らせ

スマホ決済アプリで市税などを納付できるようにになります

令和3年1月5日から、納付書のバーコードをスマホのアプリで読み込んで納付ができるようになります。対象市税など

市県民税、固定資産税、軽自動車税（種別割）、国民健康保険税、後期高齢者医療保険料、介護保険料、保育料、上下水道料金
対応アプリ
Pay Pay、LINE Pay

注意事項

領収書は発行されませんので、アプリの利用明細でご確認ください。また、バーコードが印字されていない納付書、30万円以上のもの、納期限が過ぎているものは、ご利用いただけません。
詳しくは、市ホームページまたは各アプリホームページをご覧ください。

☎ 税務課収納係 ☎ 63—5110

いつでもどこでも作成可能

スマホやタブレットで確定申告してみませんか

国税庁ホームページ「確定申告書等作成コーナー」では、スマホやタブレットでも申告書が作成できます。年末調整で医療費控除やふるさと納税などの寄付金控除の申告をする方のほか、年末調整がお済みでない方、2カ所以上の給与所得がある方、年金や副業などの雑所得がある方など、多くの方がご利用いただけるもので、操作しやすくなっています。

例年、確定申告会場は大変混雑します。ので、感染拡大防止の観点からも、ぜひご利用ください。

☎ 佐渡税務署個人課税部門

☎ 74—3276

個人事業者向け

決算説明会は中止します

個人事業者を対象とした令和2年度の決算説明会は、新型コロナウイルス感染症拡大防止の観点から中止します。

☎ 佐渡税務署個人課税部門

☎ 74—3276

家屋（建物）の取り壊し、用途変更や新増築をした場合は、ご連絡ください

固定資産税は、毎年1月1日に土地・家屋・償却資産を所有している方に課税される税金です。

次の場合は、令和3年度から課税内容が変更となる場合がありますので、12月28日(月)までにご連絡ください。

- ・家屋を取り壊した場合（一部取り壊しも含みます）
- ・家屋の用途を変更した場合（店舗から住宅への改修など）
- ・家屋を新増築した場合

※担当者が現地確認済みの場合は、連絡不要です。

☎ 税務課固定資産税係

☎ 63—5110

おむつ代に係る医療費控除を受ける方は「おむつ使用証明書」が必要です

傷病によりおおむね6カ月以上の期間寝たきりで、医師の治療を受けている方のおむつ代は、所得税や市・県民税の申告の際に医療費控除の対象となります。初めておむつ代に係る医療費控除を受ける方は、医療機関で発行する「おむつ使用証明書」と「おむつ代金の領収書」が必要です。

また、要介護認定を受けており、引き続き控除を受ける方はその要件を満たした場合、市で「おむつ使用証明書」に代わる確認書を交付します。

☎ 高齢福祉課介護保険係

☎ 63—3790

小型特殊自動車を所有している方は軽自動車税の申告が必要です

乗用装置を備えた農耕作業用自動車や、建設用自動車で小型特殊自動車に該当するものは、公道を走行するしなやかかわらず、軽自動車税（種別割）の対象となります。所有している方は、申告の上、ナンバープレート（課税標識）の交付を受けて、車両に取り付けてください。

申告には印鑑と車名、車体番号がわかる書類や標識交付証明書、もしくは廃車受付証をお持ちの上、市役所税務課（本庁舎1階）、各支所・行政サービスセンターで手続きをしてください。

☎ 税務課市民税係 ☎ 63—5110

死亡した野鳥を見つけたら

野生の鳥は、エサが捕れずに衰弱したり、環境の変化に耐えられず死んでしまうことがあります。野鳥が死んでいても鳥インフルエンザを直ちに疑う必要はありませんが、次の場合には検査の必要がありますので、死亡した野鳥には触れず、ご連絡ください。

- ・ハクチョウ・ユリカモメ・カモなどの水鳥や、タカ・ワシなどの猛禽類の死がいを見つけた場合
- ・同じ場所で複数の野鳥が死亡していた場合

野鳥に近づきすぎないでください

野鳥のふんが靴の裏や車両に付くことで、鳥インフルエンザウイルスが他の地域へ運ばれる恐れがあります。ふんを踏まないよう十分注意して、必要に応じて消毒を行ってください。

野鳥など野生動物の排泄物などに

普通救命講習会

① 12月20日(日)
午後1時～

② 南佐渡消防署

③ I 講習 午後4時まで
成人に対する心肺蘇生やAEDの使用方法を講義と実技で学びます。

II 講習 午後5時まで
I 講習の内容に、知識の確認と実技の評価が加わったコースです。

④ 小学5年生以上

⑤ 10人

⑥ 12月19日(土)

⑦ ⑧ 南佐渡消防署
救急・救助係

⑨ 88-3119

むやみに近づきすぎないで



触れてしまっても、手洗い・うがいをしていただければ、過度に心配する必要はありません。

鳥インフルエンザウイルスは、野鳥観察など通常の接し方では、ヒトには感染しないと考えられていますので、正しい情報に基づいた冷静な行動をお願いします。

⑩ 県佐渡地域振興局環境センター

⑪ 74-3428

環境対策課環境対策係

⑫ 63-3113

ホームタンクから灯油を小分けする時は、その場を離れないで!

暖房器具を多く使用する冬期間は、毎年、灯油の流出事故が多く発生しています。

ホームタンクからポリタンクへ小分けする際には、その場を離れることなく、作業後はホームタンクの元栓を確実に閉めてください。

油流出を放置し、川などに多量の油が流れ込むと水道の断水、農業や漁業への被害、環境の汚染などが発生する恐れがあり、原因者には、対策費用や損害賠償の請求が行われることがあります。

油を流出させてしまったら、元栓を閉めて応急処置を施し、最寄りの消防署や次のお問い合わせ先へ速やかに通報してください。

⑬ 消防本部予防課 ⑭ 51-0123

環境対策課環境対策係

⑮ 63-3113

県佐渡地域振興局環境センター

⑯ 74-3428



宝くじ公式サイトで宝くじを購入できるようになりました!

宝くじ公式サイトはコチラから



お得な特典、便利なサービスいろいろ! 宝くじ公式サイト会員登録ステップ

STEP1

「宝くじ公式サイト」を検索! メールアドレスの登録(仮登録)

「宝くじ公式サイト」を検索して、宝くじ公式サイトの新規会員登録ページでメールアドレスを登録(仮登録)します。

STEP2 会員情報の入力(会員登録)

- ① 入力いただいたメールアドレス宛に、メールが届きます。
- ② メールに記載されている会員登録用のURLをクリックします。
- ③ 画面に従って、氏名や生年月日等の情報を入力いただくと新規会員登録が完了します。

宝くじ売り場でポイントをためる/つかうための手続きは以上で完了
宝くじ公式サイトでのネット購入をご利用の方は、引き続き次のSTEP3の手続きをお願いします。

STEP3 決済情報の入力

ネット購入をご利用される方は、宝くじを購入するための「クレジットカード情報」および当せん金のお受け取りに利用する「口座情報」をご登録ください。

以上で、カンタン・便利な宝くじの「ネット購入」がご利用いただけるようになります!

本件に関するお問い合わせ先

宝くじコールセンター TEL 0570-01-1192 (ナビダイヤル 有料) TEL 011-330-0777 (有料)
受付時間 10:30~18:30 (土・日・祝日、年末年始を除く) ※電話番号を十分ご確認ください。おかけ間違いのないようお願いいたします。

お知らせ

空き家の相談会を 開催します

実家が空き家になっている、空き家になって長年放置しているなど、多くの方々から「空き家をどうしたらよいかわからない」というご相談が寄せられています。

各分野の専門家が対応しますので、お気軽にご相談ください。

令和3年1月17日(日)

- 相談枠
- ① 午後1時～1時45分
 - ② 午後2時～2時45分
 - ③ 午後3時～3時45分
 - ④ 午後4時～4時45分

※各時間帯8組を先着順で予約を受け付けます。

相談内容

- ・ 空き家の利活用
- ・ 相続、成年後見制度の手続き
- ・ 建物の表示に関する登記 など

会 金井コミュニティセンター
 令和3年1月8日(金)

問 地域振興課移住交流推進係
 ☎ 63-4152
 環境対策課環境対策係
 ☎ 63-3113

両津港南埠頭の交通広場レイアウト案にご意見をお聞かせください

県・市では、行政と民間企業などによる検討会で、佐渡島の玄関口である両津港南埠頭のにぎわい創出に繋がる将来の姿を検討しています。このうち、駐車場問題などを解決するための交通広場のレイアウト案を作成しましたので、市民の皆さまから意見をお聞かせください。

募集期間

令和3年1月8日(金)まで

他 詳しい内容は、県ホームページからご覧いただけるほか、県庁、佐渡地域振興局地域整備部、市役所建設課(本庁舎3階)、各支所・行政サービスセンターの窓口で閲覧することができます。

問 県交通政策局港湾整備課

☎ 025-280-5467
 建設課管理係 ☎ 63-5118

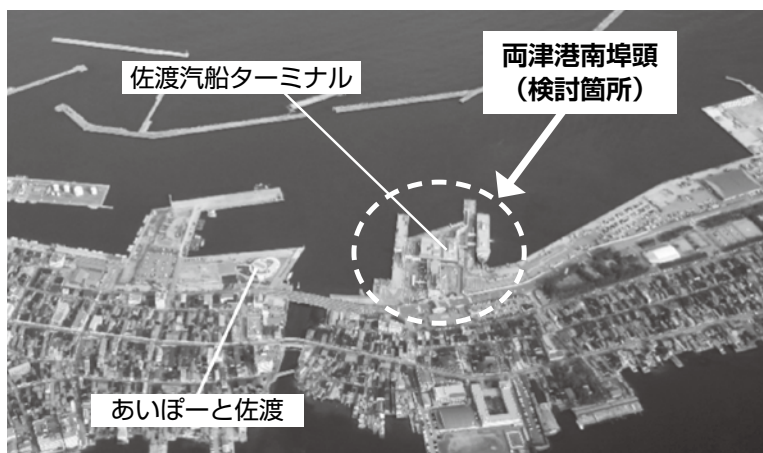
市長との意見交換会を実施します

これからの地域づくりについて、市民の皆さまと渡辺市長の意見交換会を各地域で実施します。

この意見交換会は、新型コロナウイルス感染症対策にも配慮してより多くの市民の皆さまの意見を聞くため、各支所・行政サービスセンターが中心となり、地域の実情・特色を踏まえて、地域分けや開催時期を検討し、実施していきます。

既に実施した畑野地区では、4つの地域に分けて開催しました。12月には新穂地区で実施し、ほかの地区につきましても、令和3年1月以降に随時実施します。詳しくは、嘱託員配布などでお知らせします。

問 総務課秘書係 ☎ 63-3111



スポーツ振興くじ (toto) 助成金を活用 市陸上競技場の写真判定装置を更新しました



写真判定装置はゴールライン付近に設置されたスリットカメラにより、選手がフィニッシュした瞬間を最大1/2000秒の精度でとらえ、選手の順位を判定し、記録を計測する装置です。

市陸上競技場で開催される陸上競技大会・記録会での全てのトラック競技は、この写真判定装置により記録が計測されます。



問 社会教育課社会教育係 ☎ 58-7356

ひとり親世帯臨時特別給付金の申請はお済みですか？

ひとり親世帯臨時特別給付金の申請期限は、令和3年2月26日(金)までです。

新型コロナウイルス感染症の影響を受けて収入が減少したひとり親世帯の方で、申請がまだお済みでない方は、お早めに申請してください。支給要件や支給額など詳しくは、お問い合わせください。
 ☎・☎ 子ども若者課子育て支援係
 ☎ 63-3126

漂着船などを見つけたら、絶対に近づかないでください

季節風が強まる冬季は、北西の風の影響で、漂着船などが海岸に接岸する恐れがあります。
 もし、発見しても近づいたりせず、警察署か海上保安署までご連絡ください。

連絡先
 警察署 110番
 海上保安署 118番
 防災管財課防災安全係
 ☎ 63-3125

市役所の年末年始休業日のお知らせ

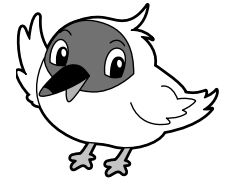
(空欄：通常業務)

	12月				1月			
	28日 (月)	29日 (火)	30日 (水)	31日 (木)	1日 (金)	2日 (土)	3日 (日)	4日 (月)
市役所、各支所・行政サービスセンター ☎ 63-3111 (代表) 出生や死亡など戸籍の届け出は、休業日も宿日直が受け付けます。		休	休	休	休	休	休	
両津病院 ☎ 23-5111 急患は休業日も受け付けます。				休	休	休	休	
相川病院 ☎ 74-3121 急患は休業日も受け付けます。			休	休	休	休	休	
休日急患センター (9:00～16:00) ☎ 63-3121	休	休	休					休
ごみ収集、クリーンセンター直接持ち込み ※各地区のごみステーションの収集日は、ごみカレンダーでご確認ください。 両津クリーンセンター ☎24-1700 佐渡クリーンセンター ☎52-3336 南佐渡クリーンセンター ☎86-2373				休	休	休	休	
し尿収集 環境対策課 ☎ 63-3113		休	休	休	休	休	休	
図書館 (中央・両津・小木・さわた・真野) (中央図書館) ☎ 63-2800	休	休	休	休	休	休	休	休
図書室 (相川・新穂・畑野・羽茂・赤泊) (中央図書館) ☎ 63-2800		休	休	休	休	休	休	
サンテラ佐渡スーパーアリーナ (市総合体育館) ☎ 67-7645		臨時開館 9:00～17:00		休	休	臨時開館 9:00～17:00		

トキのことどれだけ分かる？ 知っとキ！クイズ

㊦ トキの性別はどうやって判別するのでしょうか？

- ① 体の大きさや形で分かる
- ② 羽の色の違いで分かる
- ③ 血液を検査して分かる



※正解は19ページで発表します。

㊦ 農業政策課トキ保護係 ☎ 24-6550

福島県会津若松市と連携協力に関する協定を 締結しました



佐渡市及び会津若松市との連携協力に関する協定締結式

互いに調印した協定書を持つ渡辺竜五佐渡市長(左)・室井照平会津若松市長

佐渡市・会津若松市は、佐渡市および会津地域との観光誘客促進や相互交流の拡大などを目的とした連携協力協定を10月30日に締結しました。

両市の魅力を盛り込んだ共同ポスター制作をはじめ、互いの地域ならではの良さを発見するツアーの実施や修学旅行の誘致など、今後両地域での誘客に向け、連携を強化していきます。

会津若松市を ちょこっと紹介!

会津若松市は、人口約118,000人で、鶴ヶ城や白虎隊に代表される歴史・伝統・文化が今に息づく、会津地方の中心都市です。佐渡から船と車で約3時間と近く、今年は修学旅行で市内8校が会津地域を訪れました。

佐渡市・会津若松市
連携協定記念
令和2年10月30日

協定締結
記念!

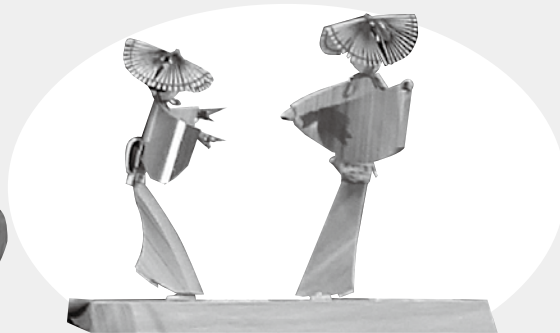
佐渡竹製おけさ人形と 会津の赤べこを交換しました

会津と言えば赤べこ! 今回の協定締結記念として、赤べこをいただきました。

赤べこの背中には、
協定記念日を刻字して
あります。



会津若松市からいただいた赤べこ



佐渡市から渡した竹製おけさ人形

事業用資産を所有している方は 固定資産税(償却資産)の申告をお願いします

令和3年1月1日現在で、市内で工場や商店、農業や漁業などの事業をしている個人や法人で、その事業の用に供する資産を市内に所有する方は固定資産税の対象となり、償却資産の申告が必要です。

◆申告が必要な償却資産

償却資産は、税務署に提出する確定申告または、市民税申告で減価償却として算入される資産のうち、構築物・建築設備・工具・器具・備品などです。ただし、リース資産は除きます。

□償却資産の例

業種	主な資産
農業	ビニールハウス、農機具(脱穀機、粃すり機、乾燥機) など
漁業	漁船、漁網、魚群探知機、船外機、冷凍・冷蔵装置 など
小売業	陳列棚、陳列ケース、レジスター、ルームエアコン など
飲食サービス業	テーブル、椅子、厨房設備、冷凍冷蔵庫、ルームエアコン など
建設業	ブルドーザー、パワーショベル、フォークリフト など

土地、建物、無形減価償却資産、使用可能期間1年未満の資産、少額償却資産、一括償却資産、自動車税・軽自動車税の対象となるものは申告不要です。なお、乗用でない農業用機械は、償却資産の申告が必要です。
※乗用トラクターや田植機、コンバインなどは軽自動車税(種別割)の課税対象となります。申告をされていない場合は、市役所税務課市民税係まで申告をお願いします。

◆申告期間 令和3年1月4日(月)～2月1日(月)

◆申告先

市役所税務課(本庁舎1階)または、各支所・行政サービスセンター税務担当の窓口へ申告書を提出してください。なお、申告書は申告先の窓口に備え付けてあります。

ご注意ください

- ・申告内容に疑義がある場合や申告書の提出がない場合は、確認調査を実施することがあります。
- ・正当な理由がなく申告をしなかった場合には、過料を科されることがあります。
- ・虚偽の申告をしたときや期限までに申告書を提出しないときには、罰金を科されることがあります。

正しい申告を
お願いします



⑤償却資産の申告に関すること 税務課固定資産税係 ☎63-5110
軽自動車の申告に関すること 税務課市民税係 ☎63-5110

P17の
知ってキ!
クイズの答え

③ 血液を検査して分かる

トキは見た目からはオスとメスの違いはほとんど分かりません。抜けた羽の血液からDNAを調べて分かります。

わかったかな?



今

がんばっています

相川中学校

今年の4月25日から5月10日まで、新型コロナウイルス感染症の影響で臨時休校となりました。

生徒が登校できない中、学校に戻ってくる生徒が気持ち良く学校生活を送れるよう、全職員が一丸となって取り組んだ一部を紹介します。

草が生い茂っていたグラウンドを丁寧に整備したり、使用しなくなった高跳び用マットを破棄したり、校舎内の廊下をワックス掛けしたりと、校内美化活動を行いました。

また、道徳授業の中に「Philosophy for children: 子どものための哲学、探求の対話」という対話の活動を取り入れるため、大学教授を招き、研修を行いました。

休校があけてからは、島外から赴任している職員は、帰省を控える状況が続きましたが、卒業生や在校生と一緒に花壇に花の苗を植えたり、佐渡金山まで一緒に走ったりしました。

☎ 学校教育課 58-7351



ランニングする職員と生徒



グラウンドを整備する若手の職員

佐渡を世界遺産に

世界遺産登録に向けて

かみまち 釜山町あいかわ・上町散策⑥

上町を散策すると、相川新五郎町にある鉄格子の門と鉄筋コンクリート造の塀が一目を引きます。この塀の中に、旧相川拘置支所があります。旧相川拘置支所は、昭和29(1954)年に新潟刑務所相川拘置支所として開設され、未決囚(刑事被告人)が収容されました。

建物は平屋建てで「事務所棟」、「居房棟」、「炊事・倉庫棟」に区分けされています。現存する木造の拘置支所としては全国的にも大変珍しく、内外装ともにほぼ当時のまま残されている貴重な建造物です。

旧相川拘置支所(その1)



平屋建ての事務所棟



旧相川拘置支所事務所門と塀

明治時代以降の上町周辺には、裁判所(現在の佐渡版画村美術館)や税務署などが建てられ、相川地区が江戸時代から引き続き佐渡の行政・司法の中心地であったことがわかります。

旧相川拘置支所は、昭和47(1972)年に閉所されましたが、平成18(2006)年に国の登録有形文化財となり、平成22(2010)年には屋根などの修理工事が行われ、現在は上町に残る文化財として公開されています。

☎ 世界遺産推進課 63-5136

With
コロナ時代

大好評体験型イベント！ 佐渡島バーチャルツアー

～地域の魅力をサポートします～
われら地域おこし協力隊

見立・北小浦・虫崎・黒姫集落担当 竹林 雅喜

新型コロナウイルスの影響でイベントの中止や延期される中、今年5月から地域の有志とともに東京のベンチャー企業や新潟大学と連携し、UKUU（ユーザー・ユーザー・内海府内浦）を立ち上げ、インターネットを介した体験型イベントを企画運営しています。イベント内容は、地域PRを軸にたけのこ掘り、大謀網や素潜り釣り体験、稲刈りなど、地域の人たちにとっての当たり前前の営みや遊びを島外の人たちと共に体験し、楽しんでもらうもので、東京・大阪といった都市圏を始め、さまざまな地域の人たちに参加していただき、ご好評いただいています。



佐渡でのたけのこ掘りの様子



リモートで
佐渡のお米に
ついて会話して
いる様子

コロナ渦であっても活動し、地元をPRしていかなければとがむしゃらに進んできた半年間でしたが、この活動を通して、地元の人たちとのつながりであったり、今まで見過ごしていた地域の魅力を発見することができ、今後の活動のよいステップアップになったと思っています。

UKUUの体験型イベントは、これからも継続して行く予定ですので島内の方も、ぜひご参加ください。

☎地域振興課地域振興係 ☎63-4152

首都圏情報コーナー

東京での佐渡産品や販売店の紹介

今回は、東京での佐渡産品販売店を紹介いたします。首都圏にお住まいの佐渡出身者で「存じない方もいらっしやるか」と思いますので、ぜひ皆さんにご紹介ください。

まずは、佐渡市東京事務所のある表参道「新潟館ネスパス」の1階にある「食楽園」。新潟県のアテナショップとして定着し、佐渡産米、日本酒はもちろん、佐渡バター、いごねりなど、佐渡の定番食品を販売しています。また、佐渡産品の販売フェアも実施しています。

次に今年9月、有楽町にオープンしたのが「雪國商店」。場所はJR有楽町駅前の交通会館1階にあり、地下鉄各線からのアクセスも大変良い店舗です。佐渡の日本酒、どぶろく、さざえ味噌、もずくとウニ海苔、ルレクチェやみかんのジャムのほか、新潟県の海山の加工食品を販売しています。

最後に、これも今年9月に東京・日

比谷にオープンした「NIIGATA100」。新潟産業創造機構がプロデュースする国際ブランド「100年物語」の商品を中心に扱うセレクトショップで、JR有楽町駅と新橋駅の中間、高架下のおしゃれなショップ街の一角にあります。新潟の銘酒コーナーや、匠の技が生み出す酒器、生活具のほか、佐渡や新潟の珍味などを販売しています。

一見の価値ある商品ばかりですので、立ち寄りしてみたいかがでしょうか？



おしゃれな「NIIGATA100」の店舗外観

(文責：佐渡市東京事務所 小路徹)

優秀賞

令和元年度「佐渡を美しくする会」標語コンクール作品紹介

・青く澄んだ佐渡の海

十年、百年、千年 その先もずっと…



戸籍の窓 9.7~10.1届出

※承諾いただいた方のみ掲載しています。

問市民生活課 戸籍係 ☎63-5112

うぶごえ

地区名	住所名	氏名	保護者	たんじょう
両津	片野尾	小田拓実(たくみ)	幸洋	8.29
//	上横山	本間柚愛(ゆあ)	翔太	8.29
//	野浦	山口玄師(けんし)	寛之	9.5
相川	相川鹿伏	秋野佑(たすく)	忍	9.4
佐和田	青野	米澤潤夏(じゅんな)	正輝	9.3
//	河原田諏訪町	伊藤杏桂(いちか)	涉	9.6
//	窪田	須藤鳳乙(おと)	良隆	9.10
//	中原	金子彩奈(あやな)	竜也	9.23
//	東大通	井野端橙真(とうま)	亮介	9.24

金井	吉井本郷	廣瀬葵唯(あおい)	俊文	9.1
//	金井新保	石川優菜(ゆうな)	昌和	9.22
//	千種	竹内歩未(あゆみ)	拓己	9.24
畑野	畑野	小山鈴(すず)	大貴	8.29
真野	西三川	高柳哲平(てっぺい)	信孝	8.30
//	長石	金子和真(かずま)	典正	8.31
//	西三川	高柳京佑(きょうすけ)	博路	9.5
//	椿尾	高野雅(みやび)	力	9.6
//	真野	末武秋華(しゅうか)	飛雅	9.10
//	四日町	曾我凧沙(なぎさ)	敦	9.12

おくやみ

地区名	住所名	氏名	年齢	ご命日
両津	両津湊	野口久美子	78	9.7
//	北鷺島	山岸雄二郎	94	9.8
//	両津福浦一丁目	大場敏夫	91	9.9
//	椎泊	緒方操	93	9.10
//	下久知	加藤正男	92	9.11
//	両津湊	高野喜美子	88	9.12
//	両津湊	中村辰雄	92	9.15
//	和木	畠山正義	85	9.18
//	真木	古家年彦	101	9.20
//	春日	増家ナミエ	88	9.20
//	加茂歌代	中川芳枝	97	9.21
//	加茂歌代	山本貞子	87	9.21
//	秋津	木下昭一郎	93	9.23
//	両津夷	峰岸一夫	83	9.26
//	両津湊	古家石松	89	9.27
//	両津夷	後藤裕一	52	9.28
//	城腰	小林ミヤ子	87	9.28
//	両津湊	尾瀧満博	69	9.29
//	加茂歌代	木透昭二	85	9.30
相川	橘	中村テル	89	9.17
佐和田	中原	磯野健次	87	9.7
//	窪田	本間秀子	79	9.13
//	石田	中野俊和	69	9.17
//	山田	湖屋セツ	92	9.22
//	中原	小林惇	92	9.27

佐和田	八幡	加藤ヨシエ	96	9.29
金井	泉	後藤初枝	84	9.8
//	千種	本田剛	86	9.16
//	千種	田中ミチ	90	9.24
新穂	新穂正明寺	風間タツ	89	9.11
//	下新穂	土屋恒男	93	9.13
//	上新穂	相田千代二	95	9.19
畑野	目黒町	渡部ヒサエ	91	9.9
//	宮川	駒形昭夫	89	9.10
	目黒町	石橋賢二	87	9.12
//	畑野	須田ミツイ	93	9.29
真野	国分寺	小田末吉	100	9.8
//	田切須	佐々木良一	86	9.14
//	大倉谷	佐々木佐二郎	76	9.27
//	西三川	島倉武昭	80	9.30
小木	宿根木	石塚秀夫	87	9.8
//	小木町	清水ヒロ	93	9.8
//	小木町	佐藤功一	83	9.13
//	小木堂釜	金子シヅ	98	9.22
羽茂	羽茂大石	村川光代	85	9.20
赤泊	赤泊	松澤シメ子	94	9.8
//	赤泊	森川文子	93	9.8
//	蕨場	新田利雄	83	9.9
//	徳和	渡邊光子	97	9.17
//	赤泊	石塚進	89	9.19

○人口と世帯数 10月31日現在 かつこ内の数値は前月からの増減

佐渡市 男 25,729人(-30人) 女 27,488人(-23人) 合計 53,217人(-53人) 世帯数 23,606世帯(-3世帯)

(単位:人・世帯)

地区名	男	女	合計	世帯数
両津	5,780(-7)	6,282(-1)	12,062(-8)	5,426(3)
相川	2,937(-4)	3,072(-5)	6,009(-9)	2,888(3)
佐和田	4,134(-5)	4,367(-3)	8,501(-8)	4,026(3)
金井	3,054(0)	3,235(1)	6,289(1)	2,775(-7)
新穂	1,733(-2)	1,833(5)	3,566(3)	1,636(4)

地区名	男	女	合計	世帯数
畑野	1,967(-3)	2,189(-1)	4,156(-4)	1,815(-1)
真野	2,173(-1)	2,380(-12)	4,553(-13)	1,844(-4)
小木	1,307(-6)	1,349(0)	2,656(-6)	1,113(-1)
羽茂	1,516(-1)	1,661(-4)	3,177(-5)	1,215(-2)
赤泊	1,128(-1)	1,120(-3)	2,248(-4)	868(-1)



生活の中の石「温石石」の巻！

佐渡の石は多種多様です。その理由は佐渡を形づくる石のほとんどが大陸の火山活動でつくられたからです。このような岩石の宝庫であった大陸の東の端が割れて島となり、一度海の中に沈み、再び海上に現れた大地が佐渡島です。つまり佐渡の大地の産みの親はユーラシア大陸であったわけですね。

そんな佐渡の石は、古くは縄文時代の石器、中世以降は家の土台や石垣、近世の金山時代には石磨など人々は経験的に石の特徴を見出し、最も適した方法で利用してきました。そんな石の中でも産出場所が限定的でごく一部でしか使われなかった石に「温石石」があります。温石石は、熱を保持することができる石で、かつてはアンカやカイロとして使われました。温石



外海府の願大橋にある巨大な温石石

石は正式には「蛇紋岩」と呼ばれ、数億年前の太平洋のど真ん中で形成された岩石で、長い年月をかけて海洋を移動し大陸の端にくっつきました。この岩石は温まりにくく、冷めにくいという特徴を持つことから温石石を探するときには、日が落ちた夕暮れ時に、海岸でたくさん石に触り、他の石よりも温もりが残っているものを探り当てたそうです。現在は、海岸を探してみてもなかなか見つけれませんが、外海府の願大橋の欄干に、立派な温石石が置かれています。ぜひ一度訪ねてみてはいかがでしょうか？

◎ 社会教育課ジオパーク推進室

27 | 2162

市立病院から こんにちは

両津病院 布施 拓也先生 診療科目/内科

ハチ刺されに油断しないぞ

2020年4月より両津病院内科で勤務しております。布施拓也と申します。よろしくお願いします。

ましが出現したり、呼吸が苦しくなったりゼーゼーしたり、血圧が下がってしまったり意識を失うこともあります。中には、そのままお亡くなりになってしまったり非常に怖い病態です。

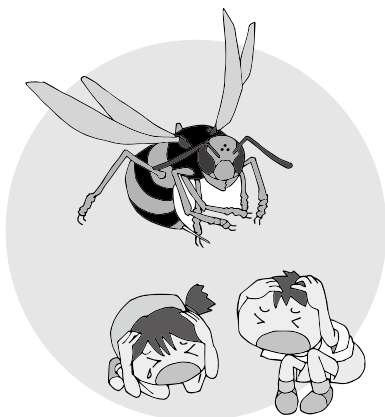
今回は、「ハチ刺され」をテーマにお話しさせていただきます。皆さまの中にも、今年の夏にハチに刺されて痛い思いをした方がたくさんいらっしゃると思います。ハチに刺された方の大半は局所の反応のみ、つまり刺されたところの皮膚が赤く腫れ上がるだけで済んでしまします。しかし、中には重篤な反応を呈する方もいます。「アナフィラキシー」と呼ばれる反応です。

症状はハチに刺された後、数分から1、2時間程度で起きることが多いので、ハチに刺された後なるべく安静にしていたら、症状が出現するようであれば、近くの病院を受診していただくことをお勧めいたします。

今回は両津病院の猪本先生です。

簡単に仕組みを説明すると、過去にハチに刺されたときに体の中に、抗体と呼ばれるハチ毒に対する警察みたいなものができます。この抗体が、2回目以降にハチに刺されたときに全身で過剰なアレルギー反応を起こしてしまうというのがアナフィラキシーと呼ばれる状態です。

この状態になると、全身にじん



消防本部オリジナル火災予防ポスターで「火の用心」 子どもたちから火災予防の呼びかけ



最優秀賞 高学年の部
両津小学校 6年
橋本 梨央さん



受賞おめでとうございます!

橋本さん(左)、佐藤さん(右)



最優秀賞 低学年の部
両津吉井小学校 3年
佐藤 夢琉さん

学童期の防火教育の一環として市内の小学生から火災予防ポスターの図案を募集し、34作品の応募の中から最優秀作品を決定しました。最優秀作品は、火災予防をPRするオリジナルポスターとして、市内の小学校や相川支所入口ホールで掲示しています。入賞作品は、市消防ホームページでもご覧いただけます。

この機会に、火災予防について家族みんなで話し合ってみましょう!

★入賞作品展示中

12月14日(月)～21日(日)
相川支所入口ホール

火の用心で良いお年をお迎えください

これから迎える年末年始の忙しさに追われ、火の取り扱いや火に対する注意がおろそかになりがちです。かけがえのない生命と財産を守るためにもお出かけ前、お休み前には今一度、火の元点検を行い、火災のない年末年始を過ごしましょう。

★火災を予防するために気を付けてほしいこと

- こんろ**
- 鍋を火にかけてそのまま離れない。
 - こんろの周囲に燃えやすい物を置かない。
 - 衣服への着火に注意する。

- ストーブ**
- 火を消してから給油する。
 - ストーブの周囲に燃えやすい物を置かない。
 - ストーブの上に洗濯物を干さない。

- 電気**
- 電気コードの劣化や断線を確認する。

- かまど**
- 焚口に燃えやすいものは置かない。
 - 煙突が破損していないか確認する。

中央消防署 ☎51-0123 両津消防署 ☎27-3555
相川消防署 ☎74-0119 南佐渡消防署 ☎88-3119

佐渡市メール配信サービス実施中

火災(建物のみ)、防災・防犯、通行止め、イベント・くらしの情報

アドレス sado@mpx.wagmap.jp に空メールしてください。
迷惑メール設定をしている場合は、空メール送信前に必ず「psmail.jp」を受信可能ドメインに設定してください。

お問い合わせ 総務課広報戦略室
情報政策係 ☎63-5139



SNSで情報発信中



Twitter



Facebook



LINE