

心の原風景  
—我が母校—

## 佐渡市立小木小学校

『91.3%』

この数字は、「佐渡学（総合的な学習の時間）」で課題を解決したことに喜びを感じている子ども割合です。

小木小学校では、佐渡市学校教育基本構想の柱の一つである「郷土を愛し、夢と誇りをもつ教育の充実」を目指しています。その佐渡固有の自然、歴史、文化を学ぶ教育の中の一つが、「佐渡学」です。

【各学年の「佐渡学」の内容の一部】  
○地域の様々な職業の方と出会い、努力や工夫を学ぶ。（3年生）  
○施設見学やピオトープづくりな



たらい舟に挑戦



竹細工に挑戦



小木港祭りへの参加  
(民謡クラブ)

どにより、トキの野生放鳥化に向けた取組を学ぶ。（4年生）

○施設見学や作業体験を通して、竹細工など、佐渡の伝統工芸のよさを学ぶ。（5年生）

○北前船による佐渡の文化や工芸への影響について学ぶ。（6年生）

「佐渡学」以外にも、佐渡固有の自然、歴史、文化を学ぶ教育を充実させるため、地域と連携を図った活動を行っています。

### 【地域の方々による指導】

○ふれあいタイム（昔の遊びやニュースポーツを教えてもらう時間）  
お手玉、あやとり、百人一首、ゲラウンドゴルフ、ニューズポーツ、コースター作り

### ○クラブ活動

茶道、囲碁・将棋、焼き物

### ○課外活動

民謡（小木おけさの演奏など）  
今後も地域と連携し、教育活動の充実を目指していきます。

### ◆教育委員会学校教育課（両津支所内）

☎ 23-4898

新連載

## ジオパーク、推進日記

①

### 佐渡が『ジオパーク』にふさわしい理由

皆さんは、わたしたちの島がどのようなにできてきているか、知っていますか？

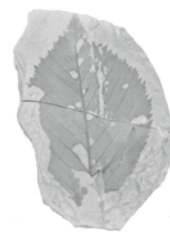
島の土台は、火山から吹き出した溶岩が固まった岩石などからできています。この土台の上に砂や泥がたまった地層が乗り、その上で私たちが生活をしているのです。佐渡のシンボル・金北山は、地殻変動で地震を引き起こしながら高くなっていききました。このように太古の海でつくられた岩や川が運んだ砂や泥が長い年月をかけて佐渡を造ってきたことがわかります。

今、佐渡のように豊かな大地をもった地域が、日本・世界ジオパークの認定を目指して推進運動を展開しています。佐渡には、大陸のテーマパークとして十分認定を受ける資質をもっています。

### 佐渡って、もしかしてスゴイの…？

このような「大地の宝物」を佐渡が持っているということ、皆さんはごく当たり前のように感じているかもしれませんが、これは当たり前ではないのです。岩石があつて、砂や泥の地層があつて、それらが人を感じさせるような美しい景観を生み出しているということ、そして、その

中から出た多種多様な化石たちをひとつの島の中で見ることができるとは『奇跡』に近いことなのです。



### 佐渡に住む、皆さんへ

普段皆さんが何気なく見ている崖や、庭に置いてある石が、実はとても貴重なものかもしれません。外出の際には、空や動植物から少しだけ視線を「大地」に向けてみませんか。きっと新しい発見があるはずですよ。



### ◆教育委員会社会教育課

ジオパーク推進室（両津郷土博物館内）  
☎ 23-2100



3月に行われた健康体操の様子

公民館講座「ゴールド相川」

この講座は、高齢者を対象として佐渡の自然探訪や学習体験活動を通じて楽しい仲間づくりや健康になることを目的として活動しています。今年も月1回程度活動していく予定です。

あのまちこのまち

# 生涯学習 だより

教育委員会社会教育課  
☎27-4185  
(両津支所内)



羽茂地区公民館のロビーにも保存会の方々から生花を展示してもらっています。一度ご覧になってみてはいかがでしょうか。

3月26日、羽茂農村環境改善センターで孤蓬遠州流生花の免許授与式が行われました。  
孤蓬遠州流は天保年間から羽茂地区を中心に受け継がれてきており、シンブルで力強い曲線が特徴的な生花です。佐渡市無形文化財に指定されており、毎月2回保存会による講習会が開かれています。当日は22年度を締めくくる免許授与式が行われ、会員の作品が展示された会場で、皆伝者3名、中伝者2名、初伝者1名が授与されました。

こぼろえんしめいゆ  
孤蓬遠州流生花免許授与式  
(羽茂地区)

中央図書館 ☎63-2800

## BOOK

### 図書館利用者カードをお持ちですか。

- ・利用者カードをまだ作っていない方は、お近くの図書館へお尋ねください。
- ・1度作成しますと5年ごとに更新され、図書館を利用することができます。
- ・利用者カードをお持ちの方は、来館しなくても電話やFAX、メール等で予約ができ、お近くの図書館まで配送します。

#### 【初めての方は】

- ・佐渡市にお住まいの方ならどなたでもカードが作れます。
- ・お近くの図書館にて利用登録申込書にご記入ください。
- ・その際に運転免許証や保険証など住所の確認ができるものをご持参ください。その場でカードをご用意します。

#### 【貸出冊数・期間】

- ・おひとり10点2週間貸し出しできます。
- ・佐渡市立図書館にない本も、県立図書館や新潟大学附属図書館、そのほかの県内外の図書館から借り受けることができます。

#### 【メールアドレスとパスワードについて】

登録時にメールアドレスとパスワードをお知らせいただくと、ご自宅のパソコンから図書予約や利用状況など確認ができます。

## 図書館だより

### DVDがたくさん入りました

今まで中央図書館には、ビデオテープしかありませんでしたが、DVDも貸し出しを始めました。原作と比べてみてはいかがでしょうか。また、図書館内でもごらんになれます。どうぞご利用ください。

「おおはくちょうのそら」「しまふくろうのみずうみ」「きたきつねのゆめ」「パパにあいたい」「足ながおじさん」「ホームアローン」「アンネの日記」「怒りの葡萄」「オーケストラの妻たち」「帰らざる河」「クレオパトラ」「黒船」「サウンド・オブ・サイレンス」「タイタニック」「トナカイになったオリーブ」「マーリー」「アイズ・エイジ1〜4」



#### 【貸出方法】

DVDのケースをカウンターにお持ちください。





### 春季子牛共進会が開催されました

4月1日、2日に今年最初の子牛共進会および高千家畜市場が開催されました。子牛共進会には43頭（雌22頭、去勢21頭）の出場があり、雌の部は石花の小松滝雄さん、去勢の部では立野の小崎汎さんが最優秀賞をそれぞれ受賞されました。発育が大変よく審査員泣かせ、見ごたえのある激戦となりました。次の日の家畜市場には、子牛の上場が109頭あり、1頭当たりの平均価格は昨年11月市場（前回）比較で43,852円上昇し、374,007円の取引となりました。

### 花でまちも心も美しく

金井地区にある花時計を中心とした「花街道」（フラワーロード）の整備などに取り組んでいる地域づくりグループ「金井生き活き塾」の呼びかけにより、花時計の整備が4月2日に行われました。まちを美しくしようと地域住民が協力し合い、商店街のごみ拾いやプランターの木箱づくりも行われました。地域のできれいなまちを守り続け、この場所を通る人の目を癒してくれています。



### 佐渡活性化支援機構が「地産地消優良活動表彰」を受賞

小木特産品開発センターを拠点に地産地消に取り組むNPO法人佐渡活性化支援機構が、新潟県地産地消優良活動表彰「優秀賞」と北陸農政局地産地消優良活動表彰「北陸農政局長賞」を受賞しました。安心安全にこだわった地場産物を直売所「ふるさと特産市」で販売し、特産品の「干しいも」や「いももち」は島外へ販路拡大するなど、佐渡産物を積極的にPRしています。また、地元の学校や施設に給食食材を提供するなど、地産地消や地域活性化に対する取組みが評価されたものです。おめでとうございます。



NPO佐渡活性化支援機構の石塚善晴さん



小木特産品開発センター（ふるさと特産市）  
佐渡市小木町1949-1 ☎86-2587

お知らせ

## 佐渡市在住の方 200名 ご招待! リーグディビジョン1 第14節



## アルビレックス新潟 対 サンフレッチェ広島

日時 6月11日(土) 午後1時試合開始

会場 東北電力ビッグスワンスタジアム (Sスタンド2層目自由席)

※状況により他の座席をご案内する場合があります

**応募方法** 往復ハガキの往信裏面に ①6月11日広島 ②住所 ③氏名・年齢 ④電話番号 ⑤チケットの希望枚数(3枚まで) ⑥後援会資料請求(する・しない)を記載し、返信用表面に返信先(ご自分)の住所・氏名をご記入の上、あて先に送付してください。(往復ハガキは各自ご用意ください。応募は1世帯につき1通限り有効です。応募多数の場合は抽選となります。)

**応募期限** 5月27日(金) 必着

**受け渡し** ご招待の可否を返信用ハガキでお知らせします(6月3日(金)頃の予定)。電話でのお問い合わせにはお答えできません。観戦当日は、返信ハガキをご持参の上、スタジアムの「アルビレックス新潟後援会テント」(Eゲート前広場)でチケットとお引換えください。

**あて先** 〒950-0954 新潟市中央区美咲町2-1-10

アルビレックス新潟後援会「試合観戦ご招待」係

**お問い合わせ** アルビレックス新潟後援会

☎025-282-0011 (国井)

クラブの最新情報は『アルビレックス新潟携帯サイト』

をご覧ください。

コチラから→



<往信面> 往信 950-0954 アルビレックス新潟後援会 試合観戦ご招待係御中 6/11 広島		<返信表面> この面はご招待に関する重要なご案内が記載されます。 願ってご記入頂くこと案内が差し上げられませんが、必ず白紙のままに差し出してください。 恐れ入りますが、必ず白紙のままに差し出してください。	
<返信面> 返信 95△-△△△△ 後援 花子 行 (例)		<往信表面> 16/11 広島 2 〒95△-△△△△ 佐渡市〇〇町〇〇-〇〇 3 後援 花子 20歳 4 0256-〇〇-△△△△ 5 希望枚数(3枚まで) 6 後援会資料請求(任意) ご希望の方は空白部分に「希望する」とご記入下さい。	



# INFORMATION 暮らしの情報

## 福祉健康

### エイズ相談・検査のご案内

日本では1日に約4人が、新たにエイズウイルスに感染しています。エイズは特別な人だけがかかる病気ではありません。

エイズウイルスに感染しているかどうかは、検査を受けなければわかりません。早期発見・早期治療が大切です。

保健所では無料匿名でエイズの相談や検査を受けることができます。まずはご相談ください。

**日時** 5月23日(月) 午後1時～4時  
6月13日(月) 午後1時～7時  
6月27日(月) 午後1時～4時

**会場** 佐渡保健所(相川二丁目浜町20-1)

**料金** 無料

### 佐渡市役所

本 庁	☎63-3111
両津支所	☎27-2111
相川支所	☎74-3111
佐和田行政サービスセンター	☎57-2111
新穂行政サービスセンター	☎22-3111
畑野行政サービスセンター	☎66-3111
真野行政サービスセンター	☎55-3111
小木行政サービスセンター	☎86-3111
羽茂支所	☎88-3111
赤泊行政サービスセンター	☎87-3111

### 佐渡市ホームページ

<http://www.city.sado.niigata.jp>

### 独身男女の出会いイベントを開催しました

2月27日、真野地区で独身男女の出会いイベント「トキめきHeart春に向かってリラックス・スプリングパーティー」を開催しました。独身男女19名ずつが参加し、アロマ石けんやスプレーの手作り体験をしながら交流を深めました。その結果、カップルが6組誕生！おめでとうございます。

※男女とも、定員を超える応募がありました。今回参加できなかったみなさんには大変申し訳ありませんでした。今後も出会いイベントを計画していきます。

主催：佐渡市・佐渡地域離島振興推進連絡会  
企画運営：(株)アクセス・ネットワーク

### お問い合わせ

市役所地域振興課 地域振興係 ☎63-4152



### 肝炎(B・C型)の 相談・検査のご案内

佐渡では肝炎ウイルス検診でB型肝炎と診断される方が県平均の約2倍以上と高い割合となっております。

40歳以上の方で一度も検査を受けたことのない方は、ぜひ一度検査を受けてみてください。無料匿名で行つていきますので、まずはお電話ください。

**日時** 5月23日(月) 午後1時～4時  
6月13日(月) 午後1時～7時  
6月27日(月) 午後1時～4時

**会場** 佐渡保健所(相川二丁目浜町20-1)

**料金** 無料

**申込み** 前の週の金曜日までに事前の予約が必要です。相談電話(☎74-4300)までお電話ください。

株式会社アクセス・ネットワークは、佐渡市在住独身男女の皆様の出会いと結婚を応援しています。

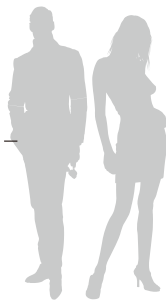
#### ◆サービス内容◆

- ◎毎週開催！お見合いパーティー
- ◎1対1会員制結婚相手紹介サービス
- ※その他、佐渡市出会いサポート事業(婚活事業)の企画運営等も行っていきます。

#### ◆佐渡市婚活事業・これまでの運営実績◆

- 2011.2.27 トキめきHeart春に向かってリラックス・スプリングパーティー
- 2010.10.30～31 トキめきHeart 婚活体験佐渡プレミアムツアー
- 2010.3.20 トキめきHeart めくもりギュギュッと「出逢い鯛」!
- 2009.10.17～18 トキめきHeart ハッピー婚活体験ツアー in 佐渡
- 2009.3.15 トキめきHeart スプリングカフェ with お笑い集団 NAMARA
- 2008.10.5 トキめきHeart オータムカフェ in 八幡館

当社主催パーティースケジュール、詳しいクラブ資料請求、各種お問い合わせは、お電話 or ホームページから♪



当クラブは、お客様が安心してサービスを利用して頂くために、経済産業省が公表する「結婚相手紹介サービス認定制度」の基準を満たしている事業者に付与される、信頼の証し「マル適マーク」を取得しました。



お問い合わせ

025-248-4553

PC&携帯OK! <http://www.ec-access.com/>

イベントクラブアクセス

検索

Event Club Access.



企画・運営 | 株式会社 アクセス・ネットワーク  
新潟市中央区米山 1-5-17-2F



お問い合わせ受付時間  
月・木 14:00～22:00  
土・日 12:00～22:00

火・水曜  
定休

有料  
広  
告

## 福祉健康

### こころの健康相談会のお知らせ

専門医（精神科医）によるこころの健康相談会を開催します。「眠れない日が続く」「大声を出すなど、行動に変化があった」「お年寄りの認知症の症状や心配な行動がみられる」「介護に疲れて気分が落ち込む」など、心に関するお悩みのある方とそのご家族が対象です。相談は無料です。秘密は厳守されますので、お気軽にご相談ください。

日時 6月20日（月）

午前9時30分～11時30分

会場 金井コミュニティセンター

申込締切 6月15日（水）

受付人数 4人まで（要予約）

申込み・お問い合わせ

市役所社会福祉課 障がい福祉係

☎63-5113 または各支所市民課まで

## お知らせ

### 公営住宅の入居者募集

#### 市営住宅

#### ◆住吉住宅（両津）

所在地 住吉1058番地2

規格 木造2階建て

（複層住戸／メゾネット）

3DK、平成3年度建設

募集戸数 1戸  
月額家賃 1万8800円

#### ◆栄町住宅（相川）

所在地 相川栄町5番地

規格 耐火構造3階建て

2DK、平成8年度建設

募集戸数 1戸（あやめ棟1階）

月額家賃 1万8800円

3万6900円

#### ◆千種西下住宅（金井）

所在地 千種140番地1

規格 木造2階建て

（複層住戸／メゾネット）

2LDK、平成18年度建設

募集戸数 1戸

月額家賃 2万7700円

5万4300円

#### ◆野高屋住宅団地(2)（畑野）

※単身での入居申込み可能

所在地 畑野28番地

規格 木造平屋建て

3K、平成21年度建設

募集戸数 1戸

月額家賃 1万9800円

3万8900円

#### 県営住宅

#### ◆炭屋町住宅（相川）

所在地 相川炭屋町19番地3

規格 耐火構造4階建て

3DK、昭和58年度建設

募集戸数 1戸（4階）

月額家賃 1万6600円

3万2700円

#### 特定公共賃貸住宅

#### ◆小熊住宅（赤泊）

※単身での入居申込み可能

所在地 徳和647番地1

規格 木造2階建て

（複層住戸／メゾネット）

1LDK、平成17年度建設

募集戸数 1戸

月額家賃 3万3000円（定額）

若者夫婦向け賃貸住宅

#### ◆大野第2住宅（両津）

所在地 梅津2244番地2

規格 耐火構造3階建て

2LDK、平成14年度建設

募集戸数 2戸（2階）

月額家賃 3万8000円（定額）

#### 【応募資格】

※共通条件①②に加え、それぞれの住宅区分の条件に該当すること。

・住吉住宅、栄町住宅、千種西下住宅、炭屋町住宅③④⑤

・野高屋住宅団地②③⑤

・小野第2住宅③⑥

・大野第2住宅⑦⑧⑨⑩

①市内に住所または勤務先がある

か、住所を移そうとしていて、

公租公課（市税など）を滞納していないこと

②申込者（同居する親族を含む）

が「暴力団員による不当な行為の防止等に関する法律」第2条

第6号に規定する暴力団員でないこと

③現に住宅に困っていること

④同居する親族（婚約者を含む）

がいること

⑤収入（所得金額の合計から各種

控除を行った額）の月額が15万

8000円（高齢者世帯、障がい者のいる世帯、小学校就学前のお子さんがいる世帯などは21万4000円）以下であること

⑥収入（所得金額の合計から各種控除を行った額）の月額が15万8000円以上48万7000円以下であること

⑦申込者と配偶者（婚約者を含む）の満年齢が申込み日において70歳以下であること

⑧申込者と配偶者（婚約者を含む）が同居すること

⑨同居する方が申込者および配偶者の直系親族であること

⑩入居後、速やかに当該賃貸住宅の所在地に住所を移転できると

申込方法 市役所建設課または各支所・行政サービスセンターの住宅担当窓口へ、申請書など必要書類を提出してください。

申込期限 5月31日（火）午後5時

入居可能日 6月下旬（※応募数により期間が延びる場合があります）

注意事項 入居に際し、次のことが必要です。

○市内在住の連帯保証人2名

※「炭屋町住宅」「大野第2住宅」は1名

○敷金（家賃の3か月分）

※事前に住宅内部の見学も可能です。

詳しくはお問い合わせください。

申込み・お問い合わせ

市役所建設課住宅係 ☎63-5118

または各支所・行政サービスセンター

の公営住宅担当窓口へ

弁護士無料相談会のご案内

土地関係、会社関係、家事関係、多重債務など、さまざまな日常の法的トラブルの解決のため、弁護士が無料で相談に応じます。

時間が経つにつれて問題が複雑になることもあります。早めの相談がトラブルの未然防止にもつながります。問題解決のためにご利用ください。

★面談方式です。事前にご予約ください。なお、定員になり次第締め切りさせていただきます。

日時 6月4日(土)午前10時〜午後4時  
会場 佐渡島開発総合センター  
予約申込先 ☎57-8143

予約受付期間 5月10日(火)〜6月1日(水)  
お問い合わせ 市役所総務課市民相談室  
消費生活センター係 ☎57-8143

司法書士による無料法律相談

★面談方式です。事前にご予約ください。

日時 5月23日(月)〜27日(金)  
午後1時〜午後5時

場所 市内の各司法書士事務所

・土地や建物の売買、贈与、相続、担保権の設定等の手続き  
・多重債務者の調停、訴訟、自己破産等による救済の申し立て

軽自動車税と自動車税の納期限は  
5月31日(火)です


◆ 軽自動車税に関するお問い合わせ

市役所税務課(市民税係) ☎63-5110  
または各支所・行政サービスセンター税務窓口  
※口座振替をご利用の方は、あらかじめ残高をご確認ください。

◆ 自動車税に関するお問い合わせ

佐渡地域振興局県税部 収税課 ☎74-3310  
納税通知書に記載されている金融機関やコンビニエンスストア、佐渡地域振興局県税部窓口等でお早めに納税してください。

【クレジットカード収納ができます】

インターネット(Yahoo! 公金支払い)を利用してクレジットカード(VISA  JCB のロゴのあるもの)で自動車税が納付できるようになりました。(ただし、6月1日以降は利用できません)  
詳しくは新潟県税務広報ホームページ「県税の窓口」  
<http://www.pref.niigata.lg.jp/zeimu/> をご覧ください。

・訪問販売の解約、保証人、隣地間のもめ事等の手続き  
・家庭内の人間関係と結婚、離婚、内縁等の問題の手続き  
・高齢者の今後の財産管理等  
その他、お気軽にご相談ください。

お問い合わせ 司法書士会佐渡支部 ☎55-3117

平成23年度 税務職員募集について  
国家公務員Ⅲ種(税務)

採用試験要綱

受験資格 平成2年4月2日〜平成6年4月1日生まれの方

試験の程度 高等学校卒業程度

受験申込書請求先 佐渡税務署(総務課)

課)、関東信越国税局人事第二課または人事院関東事務局

受付期間 6月21日(火)〜6月28日(火)(土・日曜日は除く。)

受験申込書提出先 第1次試験地を管轄する人事院各地方事務局

なお、関東信越国税局管内の試験地を管轄する地方事務局は次のとおり

【人事院関東事務局】

〒330-9712 埼玉県さいたま市中央区新都心1番地1

さいたま新都心合同庁舎1号館

☎048-740-2006

試験日

(1) 第1次試験 9月4日(日)

(2) 第2次試験 10月13日(木)〜10月20日(木)までの間の指定する1日(第1次試験合格通知書で指定する日)

試験地

(1) 第1次試験 人事院各地方事務局が示した試験地であれば、受験者の希望する全国のどの試験地でも受験することができる。

(2) 第2次試験 第1次試験合格通知書で指定する試験地

試験種目

(1) 第1次試験 教養試験、適性試験および作文試験

(2) 第2次試験 人物試験および身体検査

合格者発表日

(1) 第1次試験合格発表 10月6日(木) 第1次試験地および申込地域を管轄する人事院各地方事務局に受験番号を掲示するほか、合格者に通知

(2) 第2次試験合格発表 11月10日(木) 第1次試験地および申込地域を管轄する人事院各地方事務局に受験番号を掲示するほか、合格者に通知

採用日 平成24年4月1日付

お問い合わせ

・佐渡税務署 総務課

☎0259-74-3276(自動音声案内にて「2」を選択)

・関東信越国税局人事第二課試験係

☎048-600-3111(内線2095または2097)

職員人事異動

○4月30日付 退職

総務課 主事 渡嘉敷彩子

## 平成22年度定期監査の結果に基づいた改善措置等の状況

佐渡市監査委員は、定期監査の結果を受けて改善措置等を講じた旨の通知を、市長から受けましたので、次のとおりその内容をお知らせします。

佐渡市監査委員 清水 一次  
佐渡市監査委員 金子 健治

### 1 貸借借契約について

#### ア 複数年契約について

##### (1) 指摘事項

地方自治法によって、自治体予算は予算単年度主義となっており、複数年の契約は原則的には認められていないが、地方自治法第214条に基づく債務負担行為、また、同法第234条の3に基づく長期継続契約によって、例外的に複数年契約が可能となる。長期継続契約として認められるには、「翌年度以降において歳入歳出予算の当該金額について減額又は削除があった場合は当該契約は解除する」旨の条件を付す必要があるが、そうした条項のない契約が63件確認された。これらの契約は、地方自治法の趣旨に合致していないので、債務負担行為をするか、長期継続契約となるように契約を見直すか、いずれかの方法により改善すべきである。

##### (2) 改善措置等の状況

地方自治法の趣旨に合致するように、長期継続契約のひな型を示すなど周知を図る。

#### イ 自動更新条項について

##### (1) 指摘事項

いわゆる自動更新条項を付した契約が37件確認された。これは、翌年度の支出を義務付ける決定をその前年度に行うことになるので、債務負担行為が必要となる。

##### (2) 改善措置等の状況

自動更新条項を付した契約についても、長期継続契約の内容に切り替えるなどの指導を行う。

#### ウ 支払時期ならびに遅延利息について

##### (1) 指摘事項

契約書中に支払の時期、支払の遅延に対する遅延利息について定めのないものが見受けられた。政府契約の支払遅延防止等に関する法律により、契約書に明示することが義務づけられている条項であるので、適正に処理すべきである。

##### (2) 改善措置等の状況

支払の時期、また支払の遅延に対する遅延利息について、契約中に定めるよう指導を行う。

#### エ 土地の返還に当たつての条件について

##### (1) 指摘事項

契約書に返還時の条件が明記されていないものが見受けられた。これは、借地の目的が終了し、返還する際に支障を来す場合があることが予想されるので改善すべきである。

##### (2) 改善措置等の状況

返還時の条件が明示されていない契約について、明示するよう指導を行う。

### 2 補助金について

#### ア 補助金事務手続きの適正化について

##### (1) 指摘事項

補助金とは公益上必要がある場合に限り支給できるものであり、その財源は市民からの税金等で賄われているので、その交付に当たっては厳格性、明瞭性が求められることになる。しかしながら、今回監査した補助金の事務処理において、手続きや書類審査に不備が見された。このことは、補助金交付事業が長期化し、事務が惰性化、形骸化しているということが一因となっているので、公正かつ効率的に補助金を執行するよう留意されたい。

##### (2) 改善措置等の状況

補助金交付事業が惰性化、形骸化することは財政運営上も最も避けなければならない問題であり、すでに行政目的が達成されたものや効果が薄れたものは削減をも進めなければならない。公正かつ効率的に補助金執行がされるよう指導を行う。

佐渡市監査委員事務局 ☎63-3112

## 新星学園 余暇ボランティア(無償)募集!

新星学園では、学校から帰ってきた子どもたちと一緒にスポーツやゲーム等をして過ごしていただける方を募集します。

活動の詳細について知りたい方、

ご協力いただける方は

新星学園にご連絡ください。

連絡先 新潟県新星学園 ☎22-2047



- 年齢 18歳以上の方で、性別は問いません
- 希望する曜日と時間
  - 月～金曜日：午後3時～5時
  - 土、日曜日：午後1時～3時
- 他の曜日や時間帯でも結構ですので、ぜひお願いします。
- ※ 職員と一緒に活動していただきます。

# 早乙女太一

## 佐渡特別公演



日時 6月11日(土)

昼の部 午後2時開演 (午後1時30分開場)

夜の部 午後6時30分開演 (午後6時開場)

会場 アミューズメント佐渡 大ホール

入場料 S S席【指定席】6,000円

S席【指定席】5,500円

A席【自由席】4,500円

※当日300円増し ※4歳以上有料

☆チケットのお求めは アミューズメント佐渡・丸屋書店(両津)・曾我商店(相川)・ヤマゴ(金井)・本間書店(畑野)・池田屋商店(真野)・ホンマ衣料品店(新穂)・玉箋堂(羽茂)で好評発売中!

お問い合わせ アミューズメント佐渡 ☎52-2001

## 首都圏情報コーナー

### 佐渡高校野球部甲子園出場

春の陽射しの注ぐ中、去る平成23年3月26日、第83回選抜高校野球大会一回戦第4日第一試合、新潟県立佐渡高等学校は阪神甲子園球場に出場した。対戦相手は和歌山県代表、智辯和歌山高等学校である。試合当日、佐渡からは「往復貸切バス」27台に分乗して、佐渡高等学校関係者500名を始め多数の佐渡市民の方々、首都圏、新潟地区、関西地区、中京地区、長野地区、他から多数の方々が応援に駆けつけた。“人間力”の応援幕の翻る三塁側アルプススタンドは収容人員5,000人の規模であるが、試合開始時には“佐渡高校カラー・ブルー”の帽子、ウィンドブレーカー、メガホンで身を固めた応援者でほぼ満員の状態に膨れ上がった。試合に先立ち佐渡高校ナインの紹介が行われ、午前9時にプレーボールのサイレンが響き、佐渡高校鎌田侑樹投手が初球を投じた。一回表、強豪智辯和歌山に2点を許した。二回裏、佐渡高校の攻撃開始前には「佐渡高校校歌」が甲子園のスタンドに流れ、佐渡高校応援団は全員起立して声高らかに斉唱し、選手に声援を送った。四回裏、佐渡高校は初安打の遊撃手和田浩樹選手を一塁に置き、3番左翼手鈴木峻太郎選手が左中間へ適時二塁打を打ち三塁にて憤死するも、その間に和田選手がホームインして貴重な1点が入り“1-2”とした。六回4失点、七、八回にも1点ずつ奪われた。九回裏、佐渡高校は二人の走者を塁に出し追加点が期待されたが、最後に力尽き“1-8”で惨敗した。試合中の攻守交替時、佐渡高校選手はキビキビした動作を通して、全国に力強いメッセージを発信した。試合終了後、選手達は三塁側応援団前に整列して一礼し、球場を後にした。

(文責：佐渡市東京事務所 榎谷端夫)



溢れんばかりの佐渡高校応援団席



和田浩樹選手 ホームイン

随想

## ゆや夢飛行

No.54

佐渡市長 高野宏一郎

想像を絶する東日本大震災発生1か月後の、4月6・7日に宮城県内の9つの島々を抱える4市町の被災地を訪問しました。当初島々には全く連絡が取れず心配していましたが、やっと連絡がつき、宿泊の予約が取れたので実現したものです。東北自動車道を延々と続く自衛隊の隊列と並走した後、気仙沼市内へ入ると異様な光景に目を疑いました。うず高いがれき、市内を覆う粉じんと臭気にマスク姿で、無言の被害者捜索作業が続けられていました。危うく被災を免れた市役所で市長にお見舞いをお渡しし、船便が復活したばかりの大島へ向かいました。傾いた崖壁から乗りこんだ船は、まだ湾内に漂うがれきを避けながら、目の前の島へ40分もかけて到着しました。島は津波に洗われ、当時湾内で燃え盛った流出重油に焼かれて、7年前の訪問時の面影は全くありません。養殖と観光に携わる島民は、壊滅した施設を前に呆然と立ちすくむだけでした。市内では次の日、佐渡南ロータリークラブの炊き出しが予定されていた場所を確認し(八幡・銀杏の会は被災直後に仙台市内で炊き出しを行う)、翌7日、一時行方不明だった女川町長を対策本部に訪問、次いで石巻市内で既に活動中の佐渡市消防のエアートント基地へ、その後松島を抜けて浦戸諸島の被災状況を塩竈市役所副市長にお聞きするハードな駆け足視察でした。当然島の被害は本土以上です。島々は本土の防波堤として津波の直撃を受け、唯一の足である船を失い、水も食料もなく10日も放置された島もあったそうです。そして、どの島も、船に代わる輸送手段を持たない悲哀を訴えています。佐渡市民からも義援金などを別枠で確保するなど、各団体に訴えているところですよ。佐渡はこの後、ハザードマップの見直し、地域防災協定をはじめとした地域力の強化、防災情報システムの整備、過去の歴史の教訓から学ぶ防災訓練の見直しなど徹底した津波対策が必要ですし、島を巡って感じたのは方が一の命綱は空路などの代替輸送機関を整備することだと改めて実感しました。

(題字 高野宏一郎)



\* 戸籍の窓 \*

3.15~4.11届出

うぶごえ

地区名	大字名	氏名	保護者	たんじょう日
両津	両津夷	大田 優羽 (ゆうわ)	真理	3.6
//	梅津	祝 乃愛 (のあ)	遊	3.16
//	白瀬	宇治 麗愛 (れいあ)	恭兵	3.25
相川	橘	佐々木 琉雅 (りゅうが)	正人	3.16
//	相川下戸町	遠藤 楓佳 (ふうか)	政文	3.18
//	相川炭屋町	安達 りら (りら)	祐太	4.6
佐和田	長木	北見 奏芽 (かなめ)	敦史	3.15
//	八幡	若林 茉歩 (まほ)	孝尚	3.17
//	沢根五十里	伊藤 丈瑠 (たける)	正一	3.17
//	八幡	若林 由翔 (ゆいと)	浩一	4.2
//	東大通	竹内 鈴 (すず)	忍	4.7
金井	千種	金子 あかり (あかり)	光広	3.3

金井	千種	金子 ひかり (ひかり)	光広	3.3
//	千種	横尾 祥多 (しょうた)	朋和	3.16
//	千種	野上 桜希 (さき)	貴浩	3.26
//	大和	由井 実月 (みつき)	直樹	3.31
新穂	新穂瓜生屋	小笠原 蕾斗 (らいと)	剛	3.7
//	新穂長畝	田沼 智仁 (ともひと)	功児	3.18
//	新穂田野沢	本間 愛佳 (あいか)	秀夫	3.18
畑野	宮川	加藤 優那 (ゆうな)	翼	3.16
//	畑野	畠山 ルナ (るな)	亮介	3.20
//	畑野	渡邊 心 (しん)	準	3.26
//	宮川	長嶋 小陽 (こはる)	勉	4.1
//	三宮	中川 優斗 (ゆうと)	克典	4.2
羽茂	羽茂滝平	上之山 篤人 (あつと)	博文	3.21

おくやみ

地区名	大字名	氏名	年齢	ご命日
両津	鷺崎	多田 重太郎	89	3.14
//	梅津	星野 淨雄	91	3.16
//	白瀬	稻村 ヒデ	79	3.20
//	両津夷	金田 昭伊	81	3.21
//	長江	梅本 マツノ	102	3.21
//	両津夷	西山 フジ	87	3.21
//	赤玉	中濱 陽一郎	72	3.24
//	両津大川	小間 長一	81	3.28
//	秋津	伊藤 勉	70	3.30
//	鷺崎	渡部 マト	97	4.2
//	上横山	田村 キクエ	89	4.5
//	原黒	小野原 直	81	4.7
//	梅津	藤井 亮一	82	4.9
//	虫崎	佐藤 アヤ子	84	4.9
//	下久知	粕谷 幸吉	89	4.9
//	白瀬	小川 キヨ	90	4.11
相川	相川柴町	大辻 龍夫	78	3.17
//	南片辺	中川 ハツマ	88	3.24
//	二見	坂下 ウメノ	79	3.28
//	高千	小嶽 キヨ	102	3.28
//	相川下戸村	磯西 ハツ	89	3.30
//	北川内	本間 信治	79	3.31
//	北田野浦	佐々木 義也	72	4.9
//	相川羽田町	徳永安 廣	84	4.11
佐和田	東大通	関口 光枝子	96	3.15
//	河原田諏訪町	遠藤 鞆信	66	3.16
//	沢根町	古城 義雄	85	3.16
//	八幡新町	本間 イシ	103	3.17
//	河原田本町	八木 静江	85	3.19
//	石田	野塚 ヨシ	89	3.22
//	上矢馳	金子 輝生	76	3.23
//	鍛冶町	齊藤 嘉三	91	3.28

佐和田	河原田諏訪町	高尾 達男	64	3.31
//	長木	吉良 正次	61	4.1
//	河原田諏訪町	坂下 幸江	65	4.2
金井	安養寺	野田 信雄	77	3.19
//	泉	加藤 清一	75	4.7
//	中興	鈴木 シゲ	89	4.9
新穂	新穂長畝	尾田 勇	80	3.27
//	新穂瓜生屋	森下 ハツエ	87	4.2
//	新穂正明寺	熊谷 伊右工門	80	4.6
畑野	目黒町	小池 與平次	92	3.16
//	大久保	田中 實太郎	81	3.20
//	畑野	余湖 カヨ	82	3.28
真野	田切須	佐々木 アキ	92	3.28
//	椿尾	安藤 一作	80	4.4
//	滝脇	加藤 アサ	78	4.7
//	吉岡	中川 義定	90	4.7
//	西三川	松井 梅子	92	4.8
//	真野	佐々木 ミヤ	91	4.8
//	大小	金子 スエ子	91	4.11
小木	沢崎	平野 ミサ	82	3.28
//	小木町	高津 生子	86	4.1
//	小木町	中野 弘子	76	4.4
//	琴浦	佐藤 トワ	90	4.7
羽茂	羽茂本郷	坪根 茂	88	3.14
//	羽茂三瀬	清水 ミヨエ	92	3.18
//	羽茂村山	高野 庚次	81	3.23
//	羽茂滝平	瀬戸 勉	75	4.7
//	羽茂本郷	藤井 坦重	88	4.9
//	羽茂本郷	海老名 明子	79	4.9
//	羽茂村山	笠井 アサヨ	100	4.11
赤泊	上川茂	稲葉 政次	86	3.15
//	庭場	羽豆 クマ	97	3.26
//	徳和	石塚 昭三郎	83	4.5

※保護者やご遺族の承諾を得て掲載しています。(敬称略)



# 大佐渡石名天然杉 遊歩道がオープン!



県では、大佐渡山脈石名地区の県有林の保全と活用を図るため、天然杉の巨木や奇木を巡る遊歩道(一周約800m)を整備し、**5月17日(火)から一般開放\***します。起伏の少ないコースで初心者でも安心して入山できます。  
※積雪状況により、変更となる場合があります。

お問い合わせ 県佐渡地域振興局農林水産振興部 林業振興課 ☎74-3395

## 石名天然杉 ライナーバス運行!

5月21日(土)から7月18日(祝)までの土・日曜・祝日には、両津港からライナーバスが運行されます。予約制です。

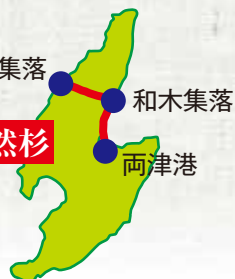
詳しくは、新潟交通佐渡(株)定期観光バス予約センター(☎52-3200)にお問い合わせください。

石名集落

和木集落

大佐渡石名天然杉

両津港



## 佐渡 子育て親育ち応援ブック「はぐりん」で 子育てを楽しく♪

子育て現役世代のパパ・ママのご協力で、出産や子育てに関する情報満載の子育てガイドブック・佐渡子育て親育ち応援ブック「はぐりん」を作成しました。

★市役所市民課戸籍係窓口、各支所・行政サービスセンター、図書館・図書室、乳児健診時にご希望の方へ無料で配布しています。子育て中のみなさん、ぜひご活用ください!

★主な掲載内容

- 子育てに関する各種相談窓口
- 乳幼児の健康管理
- 市内の保育園・幼稚園、公共施設の情報
- おむつ替えができるお店や施設
- いざというときの対処方法 など

お問い合わせ 市役所社会福祉課 子育て支援室 ☎63-5113

「はぐりん」の「はぐ」は英語のハグ(hug)。ぎゅっと抱きしめること。そして育むこと。子どもといっしょに親も育っていきたい、そんな思いを「りん」という軽やかな音でつなぎ「はぐりん」としました。



### 佐渡市メール配信サービス実施中

\*\* 配信情報 \*\*

- 火災(建物のみ)
- 防災・防犯
- 通行止め
- 観光イベント情報



アドレス psc1.sado@fofa.jpに空メールを送ると、仮受付メールが返信されますので、案内にしたがって本登録してください。

お問い合わせ 市役所地域振興課 (情報政策係) ☎63-5139

### 毎月第1・3金曜 午後5時から CNS情報番組「さどチャン」内で 放送中!

「助けてドクター!」育児に関するお悩みを解決します!

投稿方法 メール、FAX、ハガキに、お名前と相談内容を書いてお送りください。(お名前はペンネームでもかまいません)

※メール help@city.sado.niigata.jp ※FAX 51-2040

※ハガキ 〒952-0318佐渡市真野新町489番地

CNSテレビ「助けてドクター!」係 まで

お問い合わせ CNSテレビ ☎51-2030

★佐渡市ケーブルテレビへの加入はお早めに! 東日本大震災の影響で資材が手に入りにくい状態となっており、ケーブル引込工事に遅れが生じています。7月24日にアナログ放送が終了しますが、直前の申し込みでは引込工事が間に合わない可能性がありますので、早めの加入申し込みをお願いします。



市の魚  
ブリ



市の鳥  
トキ



市の木  
アテビ



市の花  
カンゾウ

市の面積 855.31km<sup>2</sup> (平成22年10月1日) 市の海岸線279.6km (平成20年3月31日)

■発行・編集 佐渡市役所 総務課広報広聴係 〒952-1292 佐渡市千種232番地 ■発行日 平成23年5月10日  
TEL0259(63)3111・FAX0259(63)3300 ホームページアドレス <http://www.city.sado.niigata.jp>