

福祉健康

INFORMATION
暮らしの情報

- 本 庁 63-3111
- 両津支所 27-2111
- 相川支所 74-3111
- 佐和田行政サービスセンター 57-2111
- 新穂行政サービスセンター 22-3111
- 畑野行政サービスセンター 66-3111
- 真野行政サービスセンター 55-3111
- 小木行政サービスセンター 86-3111
- 羽茂支所 88-3111
- 赤泊行政サービスセンター 87-3111

佐渡市ホームページ
<http://www.city.sado.niigata.jp>

平成24年度各種健(検)診、高齢者・子どものインフルエンザ費用助成の申込みをお忘れなく！

平成24年度の健康診査やがん検診、高齢者インフルエンザと子どものインフルエンザ予防接種の申込書を世帯主宛に住所地へ一括送付しています。

申込締切は、3月16日(金)までです。各項目でご記入漏れのないように確認していただき、同封されている返信用封筒にすべてを入れて返送してくださいますようお願いいたします。

お問い合わせ
市役所市民生活課健康推進室 健康増進係
63-31115

お知らせ

普通救命講習のお知らせ

心肺蘇生法が新しく変わり、分かりやすくなりました。この機会に新しくなった応急手当を覚えてあなたの大切な人のもしものために、AEDと人形で練習しながら、応急手当を覚えましょう！

4月は中央署、5月は南佐渡署です。
【3月の講習】

- 日時 3月18日(日) 午後1時から
- 場所 あいかわ開発総合センター
- 定員 15名程度
- 対象 小学5年生以上
- 申込期限 3月16日(金)
- 申込み・お問い合わせ
佐渡市相川消防署 救急・救助係
74-3124

ケーブルテレビでアナアナ変換放送をご覧の皆様へ

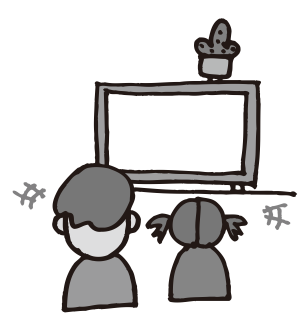
アナログテレビで地上デジタル放送をご覧になれる「アナアナ変換放送」は、平成27年3月末までに終了します。

その後も引き続き地上デジタル放送をご覧になるには、アナアナ変換放送終了までに、デジタルテレビや、アナログテレビを継続使用する場合はチューナーなどの受信機を準備していただく必要があります。

総務省では、NHK放送受信料全額免除世帯や市民税非課税世帯の方々を対象とした「地デジチューナー支援事業」を実施していますが、受付が平成24年3月末までとなっております。

現在、アナログテレビでアナアナ変換放送をご覧の方で、前記支援対象世帯に該当し、チューナー支援を希望される場合は、年度内の申請が必要です。詳しくはお問い合わせください。

お問い合わせ
総務省 地デジチューナー支援実施センター
0570-023724



年会費500円 平成24年度 新潟県交通災害共済

交通災害共済は、全市町村で行う助け合いの制度です。
お申込期間 平成24年2月1日～3月31日
共済期間 平成24年4月1日～平成25年3月31日
※4月以降のお申込みはその翌日から平成25年3月31日までが共済期間になります。

お問い合わせ 佐渡市役所総務課防災安全係(63-5135)
または、各支所・行政サービスセンターの担当係へお願いします。



有料広告

公営住宅の入居者募集

市営住宅

◆木戸沢第3住宅（金井）

所在地 千種1043番地
規格 木造2階建て（2階）
3DK、平成9年度建設

募集戸数 1戸
月額家賃 1万9900円
3万9100円

◆瓜生屋第1住宅（新穂）

※単身での申し込み可能
所在地 新穂瓜生屋283番地2
規格 木造平屋建て
2DK、平成9年度建設

募集戸数 1戸
月額家賃 1万4200円
2万7900円

◆県営住宅

◆おりと住宅（相川）
所在地 相川下戸炭屋浜町1番地1
規格 耐火構造4階建て（4階）
3DK、昭和54年度建設

募集戸数 1戸
月額家賃 1万4900円
2万9300円

◆特定公共賃貸住宅

◆木戸沢第3住宅（金井）

所在地 千種1038番地1
規格 木造2階建て（1階）
3DK、平成9年建設

募集戸数 1戸
月額家賃 5万3000円（定額）

◆吉井第2住宅（金井）

所在地 吉井本郷728番地7
規格 木造平屋建て（二戸建て）
3DK、平成6年度建設

募集戸数 1戸
月額家賃 4万2000円（定額）

◆定住促進住宅

◆榎田住宅団地（畑野）

所在地 畑野1085番地
規格 木造2階建て
（複層住戸／メゾネット）
3DK、平成14年建設

募集戸数 1戸
月額家賃 4万3000円（定額）

【応募資格】

※共通条件「①②③」に加え、それぞれの住宅の入居申込み条件に該当すること。

- ・木戸沢第3住宅、おりと住宅「④、⑤」
- ・瓜生屋第1住宅「⑤」
- ・〔特〕木戸沢第3住宅、〔特〕吉井第2住宅「④⑥」
- ・〔定〕榎田住宅団地「④」

①市内に住所または勤務先があるか、住所を移そうとしていて、公租公課（市税など）を滞納していないこと

②申込者（同居する親族を含む）が「暴力団員による不当な行為の防止等に関する法律」第2条第6号に規定する暴力団員でないこと

③現に住宅に困っていること

④同居する親族（婚約者を含む）がいること

⑤収入（所得金額の合計から各種控除を行った額）の月額が15万8000円（高齢者世帯、障がい者のいる世帯、小学校就学前のお子さんがいる世帯などは21万4000円）以下であること

⑥収入（所得金額の合計から各種控除を行った額）の月額が15万8000円以上48万7000円以下であること

申込方法

市役所建設課または各支所・行政サービスセンターの住宅担当窓口へ、申請書など必要書類を提出してください。

申込期限 3月30日（金）午後5時

入居可能日 4月下旬（応募数により期間が延びる場合があります）

注意事項

入居に際し、次のことが必要です。
○市内在住の連帯保証人2名（県営住宅は1名）

○敷金（家賃の3か月分）

※事前に住宅内部の見学も可能です。詳しくはお問い合わせください。

申込み・お問い合わせ

市役所建設課 住宅係 ☎63-51118
または各支所・行政サービスセンターの公営住宅担当窓口へ

ご協力ください！

ウエスの材料を集めています

障害福祉サービス事業所「あんずの家」では、利用者の皆さんの作業の一環として、ウエスづくりを行っています。その材料となる古着やタオル、浴衣、シーツ等を集めています。ご家庭で不用の古着やタオルなどをご寄付ください。ご連絡いただければ取りにうかがいます。

あんずの家 両津湊 343 番地 46 ☎23-3303(高橋)

生徒募集！

世界の色々な国の人たちと交流
英語のシャワー！楽しくレベルアップ！

英語教育はトータルで！
幼児～高校生

国立・私立大・英検合格！

岡村礼子英語教室

佐渡市八幡2168-6

☎0259-52-2265

（一人ひとり向き合います）

有
料
広
告

4月から森林の所有者届出制度がスタートします

昨年4月の森林法改正により、今年4月以降、森林の土地の所有者となった方は市町村長への事後届出が義務付けられました。

届出対象者 個人・法人を問わず、売買や相続等により森林の土地を新たに取得した方は、面積に関わらず届出をしなければなりません。

届出期間 土地の所有者となった日から90日以内に、取得した土地のある市町村の長に届出をしてください。

お問い合わせ

- ・市役所農林水産課（第2庁舎）
☎ 63—3761
- ・佐渡地域振興局 林務担当
☎ 74—3464

中小企業、個人事業者の皆様へ 特許・商標・意匠等相談会、知的財産講座

製品や技術等を知的財産として管理するために「特許・商標・意匠等相談会、知的財産講座」を開催します。

日時 3月21日（水）午後1時30分～5時
会場 佐渡島開発総合センター

内容

〔午後1時30分～2時30分〕

○観光関連商品・サービスに使える商品活用事例

○簡単にできる商標出願書類の作成方法

定員 30名
〔午後2時30分～5時〕

○「特許・実用新案・商標・意匠」無料相談
定員 5名

講師 (社)新潟県発明協会 統括知財アドバイザー 比企修さん

主催 (社)新潟県発明協会
協力 佐渡市・佐渡連合商工会

その他 いずれも参加無料です。当日は、企業訪問相談の予約受付もありません。定員がありますのでお早めにお申し込みください。

申込み・お問い合わせ
市役所観光商工課 商工振興係（第2庁舎）
☎ 63—5116

ご利用ください

●働く資格取得支援事業補助金

市では、市内の中小企業者や失業者の方などが業務・就労に必要な資格（国家資格・公的資格・民間資格など）を取得する際に、その費用の一部を支援しています。

対象者

- ・失業者等でハローワークに求職登録している方
- ・市内の中小企業者のうち次の対象業種に該当する事業者
 鉱業、採石業、砂利採取業、建設業、製造業、情報通信業、運輸業、卸売業、小売業、宿泊業、飲食サービス業、サービス業（一部を除く）

補助内容 資格の取得にかかる受験料・受講料・旅費の2分の1以内の額

※1人あたり5万円を上限、千円未満は切り捨てます。

※1事業者あたり5人を上限、1人1回までです。

●中小企業緊急雇用安定助成金

市では、市内の中小企業者が景気変動など経済上の理由により、事業活動の縮小が余儀なくされ、雇用する労働者を一時的に休業させた場合に、国の中小企業緊急雇用安定助成金の休業手当分を上乗せ助成しています。

対象者 市内に1年以上事業所等を有する中小企業主で、ハローワークに中小企業緊急雇用安定助成金に係る計画書を提出し、支給決定を受けた人

※ただし、申請時において廃業または事業所等が廃止されている場合は対象となりません。

※対象は、判定基礎期間の末日が平成22年4月1日～平成24年3月31日の期間内のものです。

補助内容 新潟労働局で決定をした中小企業緊急雇用安定助成金支給決定通知書の金額から算出された中小企業者が負担する休業手当額の2分の1以内の額（千円未満は切り捨てます）

お問い合わせ

市役所観光商工課 商工振興係（第2庁舎）
☎ 63—5116

司法書士による無料法律相談

★面談方式です。事前にご予約ください。

日時 3月26日（月）～30日（金）
午後1時～午後5時

場所 市内の各司法書士事務所

- ・土地や建物の売買、贈与、相続、担保権の設定等の手続き
 - ・会社・法人の設立、変更等の登記問題
 - ・建物の新築、増築についての手続き
 - ・金銭の貸し借り、借地・借家等のトラブルの申し立て
 - ・多重債務者の調停、訴訟、自己破産等による救済の申し立て
 - ・訪問販売の解約、保証人、隣地間のもめ事等の手続き
 - ・家庭内の人間関係と結婚、離婚、内縁等の問題の手続き
 - ・遺言の方法と相続手続き
 - ・高齢者の今後の財産管理等（生前贈与・遺言・負担付遺贈・死因贈与・信託・財産管理委任契約等の手続き）
- その他、お気軽にご相談ください。

お問い合わせ

司法書士会佐渡支部 ☎ 55—3117



小木まちなみ講演会

価値のある歴史的建造物が残る小木のまちなみ。そのまちなみを活かしたまちづくりをどう進めていけばよいのでしょうか。お二人の先生をお招きし、講演会を開催します。町屋のひとつ「天南荘」で、小木のすばらしさを再認識してみましょう。ご興味がある方、一緒にまちづくりに向き合っていただけの方、皆様のご参加をお待ちしています。

日時 3月24日(土)13:00～16:00 **会場** 天南荘(小木町)

参加者 佐渡市にお住まいの方 (定員70名) ※参加費 無料

内容

- 岡崎准教授(新潟大学)の講演
「小木の町並みとまちづくり」
- 木村教授(長岡造形大学)の講演
「歴史ある建物を活かす」
- お茶を飲みながら座談会



主催：小木湊まちなみの輪、佐渡市、新潟県佐渡地域振興局

申込み・お問い合わせ

市役所小木行政サービスセンター ☎86-3111・FAX86-3657

市役所建設課 住宅係 ☎63-5118・FAX63-3765

※窓口へお越しいただくか、お電話にて3月19日(月)までにお申し込みください。FAXの場合は、参加ご希望の方のお名前、ご住所、電話番号を記入してください。

※会場の関係で定員があります。定員を越えた場合は、抽選を行います。抽選にもれた方には、電話にてお知らせをさせていただきます。

(同時開催)「ひなまつり茶会(裏千家)」

場所：天南荘入口

時間：10:00～14:00 料金：300円/いっぷく(お菓子付き)

お点前：10:00/11:00/12:00/12:30/13:30(約20分ほど)

佐渡の食材を満喫!

よつてけまつり
さど食の陣

入場無料

期日 3月17日(土)～20日(火・祝)

時間 10:00～14:00

場所 佐渡市真野活性化センター
「いぶき21」

大鍋汁(1杯100円)や大崎手打ちそば・アンコウ吊るし切り・鬼太鼓の実演、佐渡の地酒・佐渡天然ブリカツ丼・カキの殻焼きなど、郷土料理が多数出店

お問い合わせ

さど食の陣実行委員会

☎24-1955

受講生募集!

佐渡スポーツハウスでは4月から下記教室開催を計画しています。

何か気になる教室は見つかりましたか? 多くの参加者をお待ちしています。

教室名	期間	対象	時間・定員・回数等	受講料
科学的シェイプアップ教室	1期:4～5月 2期:6～7月 3期:9～10月 4期:11～12月 5期:1～3月	一般	昼:14:30～16:00 (10名) 1期 7回 夜:18:30～20:00 (10名) 1期 7回	1期:3,000円 施設使用料は別途
トレーニング指導・体力測定 (1時間ショートレッスン)	随時	一般	1回1時間程度 1名～	1回:500円 施設使用料は別途
ジュニア野球教室	秋:8～11月 冬:12～3月	中学生 小6～中3	秋:14:00～16:00 (20名) (10回×週1回 土曜日) 冬:18:30～20:30 (40名) (10回×週1回 月曜日)	秋:4,000円 冬:4,000円 施設使用料含む
ジュニアサッカー教室	1期:4月～7月 2期:9～12月	中学生	1期:18:30～20:30 (40名) (10回×週1回 水曜日) 2期:18:30～20:30 (40名) (10回×週1回 水曜日)	1期:4,000円 施設使用料含む
児童水泳教室	初級 前期:4月13日～7月31日 後期:9月4日～12月21日 中級 前期:4月13日～7月31日 後期:9月4日～12月21日	小学生	17:00～18:00 (各15名) (各15回×週1回) 火曜・水曜・金曜コース 17:00～18:00 (各15名) (各15回×週2回) (火金)(水金)(火水)コース	初級 前期:6,000円 後期:6,000円 中級 前期:12,000円 後期:12,000円 施設使用料は別途
成人水泳教室	4月～3月(毎月)初・中級	一般	19:00～20:00 (15名) 月3回 木曜日	1期:1,200円 施設使用料は別途
成人1時間水泳教室	随時	一般	1回1時間程度 1名～	1回:500円 施設使用料は別途

健康が気になり出したら即実行! まずはショートレッスンからいかがですか?

お問い合わせ 佐渡スポーツハウス ☎55-2566



子どもたちと一緒に作った

佐渡の環境を考える テレビ番組を放送！

新潟県佐渡地域振興局の委託事業として、実際に放映される30分のテレビ番組の制作を佐渡の小・中学生と共に行いました。

昨年度の「森の荒廃と間伐材リサイクル」に続いて、今回は、美しい佐渡の風景のなかで目になってしまう漂着ゴミや、不法投棄の問題をとりあげています。

子どもたち自身で取り組めることを考え、防止を呼びかけるCMづくりを行いました。インターネットでも取り組みの一部をご覧ください。

<http://www.facebook.com/sado.eco>

番組名 きれいな佐渡を守るために
～佐渡・次世代環境メッセンジャーTV
プロジェクト

放送局 サドテレビジョン（ケーブルテレビ）

放送日 3月20日(火)
17:30～、19:00～、21:00～、
22:00～、23:00～

3月21日(水)
6:00～、8:00～、12:00～
計8回予定

後援：佐渡市・佐渡市教育委員会
協力：サドテレビジョン

企画製作・番組へのお問い合わせ

NPO法人しまみらい振興機構 ☎81-4567

島に春の訪れを告げるむら芝居

創作民話劇

げんたつものがつり 玄達物語



民話の里赤泊

期 日	平成24年3月25日(日) 午後3時・午後6時
会 場	赤泊総合文化会館
主 催	赤泊演劇研究会
入 場 料	無 料
後 援	佐渡市・赤泊地区公民館
お問い合わせ	赤泊演劇研究会 ☎87-2249 (代表：菊池太一)



佐渡市消費者協会 活動の中から

私たちの活動の重点は、地球環境を守り、安全・安心な生活のために行動しようです。

日頃は500名余りの会員で学習を重ね、事業に取り組んでいます。その活動の中から、今回は「地産地消」に関する取組みを紹介します。

佐渡市消費者協会として発足してから毎年、佐渡地域振興局様のご支援をいただいで、島内の生産者を訪ね、圃場見学をしています。

今までの主な見学先は、西三川のスイカ畑、金井でメロンのハウス、八幡でナスやトマトのハウス、羽茂でル・レクチエの追熟の作業場、小木でイチジクのハウスや乳牛を育てている若い酪農家、直売所などでした。そして市役所やJA佐渡の関係者から「地産地消推進計画」や認証米などのお話を聞いて学習を深めています。

今年度は、EMで栽培されているぶどう園を訪れ、午後は市役所の担当者からジラス（世界農業遺産）について説明してもらいました。

このように生産者を訪ね農産物を直に見ることで、生産者の努力や苦労が身近に感じられ、もっと地産地消を求め利用したくなると思います。

そして生産者は消費者のために安全・安心でおいしい食材を提供してくれるでしょう。この関係「地産地消」を大切にするのが、佐渡の産業を助けることにもなり、フードマイレージを小さくし、それがやがて地球温暖化防止のためのCO₂の削減に寄与することにもなるでしょう。

佐渡市消費者協会
佐和田地区代表
渡邊 典子

上越市からのお知らせ

佐渡市と上越市は両市のさらなる交流人口の拡大と集客を目指して「集客プロモーションパートナー都市協定」を締結し、集客に向けたPR活動をお互いに支援する取組みを行っています。

お問い合わせ 上越市観光振興課 ☎025-526-5111

上越観光ネット

検索

クリック



高田城三重櫓と夜桜



浄興寺



雁木のまちなみ



旧師団長官舎

この春は、花と雪の城下町 高田へ

上越市にある高田は、慶長19年(1614)の高田城築城とともに造られた城下町。2014年に開府400年を迎えるこの地には、今も城下町の風情を残す町家と、総延長16kmもの雁木のまちなみが残ります。歴史の香り漂う城下町で、春の高田を満喫してみませんか。

■高田公園

高田公園は徳川家康の六男・松平忠輝公の居城として築かれた高田城の城跡公園です。1993年に史実に基づき高田城三重櫓が復元されました。春は日本三大夜桜の一つ「高田城百人観桜会」、夏は東洋一のハス、秋は紅葉、冬は雪行燈の優しい灯りがつむ「冬の高田城雪行燈めぐり」と、シンボルである高田城三重櫓とともに四季折々の景観を楽しむことができます。

■雁木のまちなみ

雁木とは、おもに冬季の通路を確保するために家屋の一部やひさしなどを延長したもので、上越市内に現存する雁木の総延長は16kmと日本一の長さ。間口が狭く、奥行きが長い「町家造り」が残る城下町高田で、雁木通りを歩きながらまちなか散策を楽しむことができます。

☆3月31日まで、和菓子の食べ歩きができる「城下町高田 和菓子めぐり」を開催中!

■旧師団長官舎

旧陸軍第十三師団長・長岡外史中將の官舎として建てられた、明治期の貴重な洋風建築物です。

※観桜会期間中は、ライトアップされます。

■浄興寺

浄土真宗の開祖・親鸞聖人ゆかりの名刹で、正式には歎喜踊躍山浄土真宗興行寺といえます。国指定文化財の「本堂」や、親鸞聖人の頂骨(頭の骨)を納めた「本廟」があります。浄興寺のある寺町には、現在も63もの寺院が集まり、通りを挟んで二列に整然と配置される寺町の景観は大変珍しい寺院群として、全国的にも他に例を見ないものといわれています。

※観桜会期間中は、ライトアップされます。

城下町高田の春のオススメイイベント

第87回 高田城百万人観桜会

約4,000本の桜が咲き誇り、約3,000個のぼんぼりに照らされた桜がお堀の水面に映える美しさは日本でも有数のものとして知られ、日本三大夜桜の一つにも数えられています。
とき 4月6日(金)〜22日(日)
ところ 高田公園(上越市本城町)

お問い合わせ

(社)上越観光コンベンション協会
☎025-543-2777



首都圏情報コーナー

佐渡連合商工会代表「ふるさと祭り東京」を視察

全国の『味』や『お祭り』が集結して「ふるさと祭り東京」が、1月7日から15日まで東京ドームで開催された。祭りも最高潮の12日、佐渡連合商工会代表の若林俊孝、八木正人両氏が視察に訪れた。首都圏佐渡連合会関係役員6名も合流。お祭り広場では青森ねぶた、秋田竿灯などの祭りが競演、ご当地コーナーでは全国の『味』の饗宴と『どんぶり選手権』が開催、海、山、大地のふるさとの味を求め長蛇の列が続く。広い会場をくまなく視察、その後の交流会において、来年のお祭りに参加の方針が出されることを期待する発言もあり、終始和やかな雰囲気の中で視察の日程を終えた。



東京新潟県人会が新年祝賀会を開催

東京新潟県人会（会長平辰氏：佐渡市河崎出身）は1月21日11時20分から目白の椿山荘^{ちんざん}で新年祝賀会を開催。県選出国會議員、県知事、県議、市町村長ほか多数の来賓、会員等総勢1,000余名が出席。在京佐渡郷土会からも50余名が参加。国歌斉唱、会長挨拶に続き、昨秋日展彫刻の部で内閣総理大臣賞を受賞した親松英治氏（佐渡市羽二生出身）へ感謝状が贈呈、泉田知事ほか来賓の挨拶、鏡開き、乾杯と続く。アトラクションは唄と踊りなど盛りだくさん。フィナーレは恒例の佐渡おけさの輪踊り。会場一杯に踊りの輪が広がり、佳境に達した3時過ぎ納涼会での再会を誓い盛会裡のうちに散会した。

（文責：佐渡市東京事務所駐在員 元田利夫）



多重債務相談窓口

新潟財務事務所移転のご案内

財務省関東財務局新潟財務事務所が4月16日から事務所を移転します。

引き続き、多額の借金でクレジットやローンなどの返済でお困りの方からの相談を受けています。

ひとりで悩まず、まず電話でご相談ください。

移転先

新潟市中央区美咲町1丁目2番1号

新潟美咲合同庁舎2号館9階

☎025-281-7508

（月～金曜 8:30～17:15）

随想

ゆや夢飛行

No.63

佐渡市長 高野宏一郎

2月17・18日と金沢へ出かけました。降りしきる雪に、北陸線は混乱していました。

今回の目的の一つは北陸農政局長への訪問でした。まずは、GIAHS^ジ（世界農業遺産）認定支援のお礼と国営灌漑排水事業^{かんがい}の国営部分が25年には終了し、現在湛水実験が始まっていることをご報告しました。

また、JA羽茂の柿選果場への交付金のお礼と、次年度からのJA佐渡の低温ラック式コメ倉庫に対する交付金の要望をいたしました。局長からは「朱鷺と暮らす郷認証米」制度の成功を喜んでいただくと共に、日本全国で生物多様性保全に配慮した農業が広まっているので、世界農業遺産に登録された佐渡は、今後も先駆者として他地域のモデルとなるように頑張ってほしいと激励もいただきました。

次に石川県庁を訪問して谷本知事に面会、GIAHSで今後能登と協力して周知活動を行うことを確認しました。すでに3月20日には石川県と佐渡でGIAHSフォーラムを同時開催することとなっています。今後、両地域は競い合い切磋琢磨しながら、その知名度を上げるべく着実にプロジェクトが動き出しています。

夕方、石川動物園で分散飼育されている元気なトキに会ってきました。展示施設は素晴らしく、ハイビジョンを使った映像による学習の受け入れ態勢やヒナのふ化のビデオ放映など、映像を駆使したさまざまな取組みがなされており、佐渡で建設中のトキふれあい施設の参考になりました。

石川県から帰ってみると佐渡も大雪で、今年を除雪が追い付かず、両津地区を中心にして職員も連日駆り出されています。ちなみに除雪経費は今までになくかさみ、大幅な補正予算での対応を迫られています。最近の日差しの高さに春がそこまで来ていることが予感されます。

（題字 高野宏一郎）



* 戸籍の窓 *

1.17~2.13届出

うぶごえ

地区名	大字名	氏名	保護者	たんじょう日
両津	梅津	余田光星(ひかる)	要	1.5
//	梅津	山岸悠奏(かざね)	優也	1.12
//	原黒	小嶋暖(はる)	健史	1.13
//	旭	源田順(じゅん)	洋平	1.14
//	加茂歌代	祝 紘太郎(こうたろう)	太郎	1.15
//	北五十里	山本空弥(くうや)	光介	1.19
//	梅津	近藤龍成(りゅうせい)	和義	2.1
//	瀧端	萩田ことせ(ことせ)	正道	2.8
相川	二見	石塚 惺(しょう)	琢磨	1.14
//	二見	竹内 咲人(さきと)	健	1.21
佐和田	東大通	松柴 結大(ゆいた)	達也	1.5
//	沢根五十里	加藤 ゆめ(ゆめ)	博司	1.12
//	河原田諏訪町	猪腰 優真(ゆうま)	寛仁	1.13
//	中原	高橋 利夢(りむ)	利明	1.17
//	窪田	丸家 陽莉(ひまり)	芳和	1.20
//	八幡町	大地 竜成(りゅうせい)	克利	1.23
//	東大通	中村 衣吹(いぶき)	昭浩	2.1
//	河原田本町	森田 凌太(りょうた)	和也	2.2

金井	泉	西川冬弥(とうや)	正人	1.15
//	大和	伊藤大生(たお)	潤	1.25
//	千種	北嶋里美(さとみ)	俊樹	2.3
新穂	新穂大野	豊木啓介(けいすけ)	研次	1.12
//	下新穂	石川冬真(とうま)	卓也	1.31
畑野	三宮	渡邊千莉(ちり)	利一	1.5
//	宮川	本間 暁士(きょうじ)	朋彦	1.12
//	目黒町	本間 美玖(みく)	甲次	1.14
//	畑野	甲斐 悠希(はるき)	永高	1.31
真野	竹田	小田 悠翔(ゆうと)	裕之	1.16
//	吉岡	佐々木 大翔(ひろと)	裕也	1.18
//	真野新町	丸山 莉世(りよ)	臣卓	1.22
//	真野	佐々木 咲瑠(えみる)	武宏	1.30
小木	木流	山本 空音(そらね)	統一	1.14
//	井坪	笠井 冬悟(とうご)	章宏	1.30
//	小木町	高野 紅愛(くれあ)	健一	2.8
赤泊	徳和	山家 歩璃(あゆり)	貴明	2.9

おくやみ

地区名	大字名	氏名	年齢	ご命日
両津	下横山	神藏 トミ	99	1.21
//	両津夷	野田 敏男	78	1.23
//	長江	伊藤 光夫	60	1.27
//	両津夷	佐藤 ハツ	102	1.31
//	両津夷	田中 太一	81	2.2
//	浜田	伊豆野 三夫	77	2.2
//	吾湯	福井 秀雄	85	2.5
//	加茂歌代	塚本 哲司	61	2.6
//	豊岡	鈴木 ミドル	87	2.6
//	両津湊	北 シズエ	96	2.7
//	河崎	松木 光男	50	2.9
//	両津夷	太田 トシ	84	2.12
//	原黒	佐々木 一吉	92	2.12
相川	稲鯨	岩崎 繁	92	1.16
//	二見	荻野 マサ	83	1.22
//	姫津	石見 一雄	87	1.23
//	高千	京家 八枝	93	1.31
//	入川	池田 茂夫	90	2.8
//	石花	濱田 次郎	91	2.10
佐和田	沢根	式部 二義	80	1.17
//	二宮	吉良 テル	90	1.18
//	沢根五十里	山下 豹	73	1.18
//	河原田本町	関川 重雄	81	1.21
//	下長木	明畑 充郎	76	1.21
//	中原	本間 辰雄	77	1.23
//	沢根五十里	伊藤 政次	82	1.23
//	中原	大谷 利也	67	1.25
//	中原	右近 辰子	84	1.27
//	沢根五十里	間島 カズエ	91	1.27
//	市野沢	加藤 辰雄	84	1.28
//	河原田諏訪町	佐藤 光造	86	1.31
//	鍛冶町	名畑 マサエ	87	2.1
//	河原田諏訪町	北 泰	103	2.5
//	東大通	近藤 治隆	74	2.6
//	河原田本町	佐野 春藏	91	2.8
//	河原田本町	廣瀬 田鶴	94	2.8

佐和田	八幡	本間 キク	100	2.11
金井	千種	山城 ミサ子	64	1.18
//	中興	土屋 スエ	101	1.26
//	貝塚	野口 ツユ	84	1.28
//	金井新保	桑原 ツヤ	93	1.31
//	貝塚	大崎 敏	74	2.3
新穂	新穂長畝	小林 ミヨ	98	1.17
//	新穂瓜生屋	本間 眞珠	81	1.21
//	新穂正明寺	土屋 廣志	78	1.22
//	新穂正明寺	本多 勝治	82	1.27
//	新穂田野沢	山下 キセ	83	1.31
畑野	栗野江	菊池 タミ	88	1.21
//	小倉	平馬 巖	85	1.24
//	小倉	木島 昌一	67	1.26
//	寺田	本間 秀雄	92	1.30
//	松ヶ崎	菊池 光枝	84	2.9
真野	吉岡	信田 正一	77	1.16
//	吉岡	中川 ヤエ	85	1.17
//	西三川	金子 シゲ	84	1.17
//	西三川	金子 イツ	75	1.20
//	豊田	山路 章一	71	1.24
//	真野新町	若林 千工	97	2.5
//	真野新町	若林 千ヨ	95	2.7
//	椿尾	安藤 静夫	77	2.7
//	竹田	遠藤 ミサ	99	2.9
//	真野新町	松井 哲雄	77	2.11
小木	小木町	福井 末吉	95	1.17
//	沢崎	高野 ハル	89	1.18
//	小比叡	井端 伊千栄	86	1.29
//	小木木野浦	中野 富美代	88	2.1
羽茂	羽茂小泊	服部 セツ	94	1.22
//	羽茂本郷	加藤 忠雄	77	1.28
//	羽茂大石	海老澤 ヨシ	94	2.4
//	羽茂本郷	羽生 幸男	79	2.10
赤泊	上川茂	岩野 敏光	87	1.24
//	三川	竹本 千ヨ子	87	2.3

※保護者やご遺族の承諾を得て掲載しています。(敬称略)



佐渡を彫れ!

第12回 はんが甲子園大会

会場 相川体育館

全国の高校から予選を勝ち抜いた13校に、島内選抜の佐渡中等教育学校を加えた全14校が、高校生版画日本一を競います。感性光る熱戦に、ご声援をお願いします。

本戦スケジュール

- 3月16日(金) 選手来島
- 17日(土)
- 3月18日(日) 開会式 取材 作品制作初日
- 3月19日(月) 作品制作2日目
- 3月20日(火) 作品制作3日目 制作終了 交流会
- 3月21日(水) 審査会 表彰式 閉会式 選手離島

開会・閉会式、作品制作は見学自由です。ぜひ見に来てください!

お問い合わせ

全国高等学校版画選手権大会実行委員会
(相川町商工会内) ☎74-3236

出場校

都道府県	学 校 名
北海道	北海道札幌平岸高等学校
青森県	青森県立弘前高等学校
青森県	青森県立青森戸山高等学校
埼玉県	埼玉県立熊谷女子高等学校
埼玉県	学校法人盈進学園 東野高等学校
神奈川県	神奈川県立弥栄高等学校
新潟県	新潟県立佐渡中等教育学校
静岡県	東海大学付属翔洋高等学校
静岡県	静岡県立伊藤高等学校城ヶ崎分校
大阪府	大阪信愛女学院高等学校
大阪府	大阪市立工芸高等学校
島根県	島根県立安来高等学校
島根県	島根県立出雲商業高等学校
広島県	広島市立安佐北高等学校

予選の作品を町内商店街で4月15日まで展示します。

佐渡市自然保護巡視員が活動しています

雪割草など佐渡の山野草は、見る人の心をなごませる貴重な資源です。この貴重な植物を大切に守り、美しい佐渡の自然をいつまでも残すため、市で委嘱した佐渡市自然保護巡視員が巡視を行っています。皆さんのご協力をお願いします。

—法律による規制—

自然公園法、森林法などで、自然に生息する植物の採取は規制されています。無断で山野草などを採取した場合は、処罰されることがあります。
お問い合わせ 市役所環境対策課 環境企画係 ☎63-3113



佐渡市メール配信サービス

配信情報

火災(建物のみ)、防災・防犯
通行止め、観光イベント情報

アドレス pscl.sado@fofa.jpに空メールを送ると、仮受付メールが返信されますので、案内にしたがって本登録してください。

お問い合わせ 市役所地域振興課(情報政策係) ☎63-5139



CNSテレビ(佐渡市ケーブルテレビ)《デジタル112ch》で、生まれたばかりの元気な赤ちゃんを紹介します

「こんにちは赤ちゃん」

毎週月曜日 午後5時から「さどちゃん」内で放送中!

再放送:月曜日の19:30、21:00、22:00、23:00、翌朝6:30~

※撮影を希望される方は、火・金曜日の午後2時に佐渡総合病院4階東病棟授乳室にお集まりください。撮影するのは赤ちゃんのみです。放送日は、お子さまの生まれた翌週月曜日となります。

お問い合わせ 市役所地域振興課 情報センター室
CNSテレビ(真野行政サービスセンター内) ☎51-2030



市の魚
ブリ



市の鳥
トキ



市の木
アテビ



市の花
カンゾウ

市の面積 855.33km² (平成23年10月1日) 市の海岸線280.3km (平成21年3月31日)

■発行・編集 佐渡市役所 総務課広報広聴係 〒952-1292 佐渡市千種232番地 ■発行日 平成24年3月10日
TEL0259(63)3111・FAX0259(63)3300 ホームページアドレス <http://www.city.sado.niigata.jp>