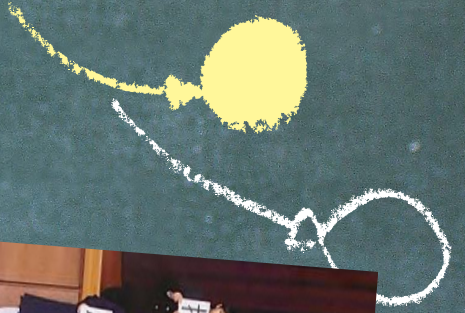


志



第10回



第20回



第30回

立志元服式





新穂中学校

第30回 立志元服式

1月8日、新穂中学校で将来の夢や目標を見つめ直し、その決意を漢字一字に託し、発表する「立志元服式」が行われました。今年で30回目を迎えた「立志元服式」は、昔、男子が（数え年の）15歳の成人になったことを祝い、示す「元服」の儀式になぞらえ、成人式のあたる1月に開催している伝統的な行事です。

式では、新穂朱鷺剣友会による剣道形披露や同校の卒業生である佐渡市役所の市橋子ども若者課長より、「明るい佐渡の未来に向かって」と題した記念講演が行われました。講演では、自身の経験を踏まえ、「改めて自分を見つめ直し、将来の夢、目標に向かって頑張ってほしい」と激励の言葉を送りました。

胸に秘めた熱い想い

一字に込めて

在校生や保護者などが見守る中、今年3年生25人全員が壇上に立ち、スクリーンに映し出された漢字一字に込めた将来への決意をそれぞれ発表しました。

今回、発表された生徒の想いを一部ご紹介します。



Boys be ambitious!!



いつも心にふるさと「佐渡」を



佐渡市教育委員会
教育長 新発田 靖

第30回立志元服式を迎えられた新穂中学校3年生の皆さん、おめでとうございます。

このような節目の式は、20歳になった時にも行われる成人式があります。今回行われた立志元服式は、ほかの地区では実施されないことが多いです。皆さんはこの地で過ごすことで、

地域の方からお祝いしていただくという貴重な機会に得ることができています。特に今年は記念すべき第30回ということ、一生の思い出になることと思います。

一番多感で大きく成長できるこの時に、この式を迎えられ、自分を見つめることは本当に幸せで有意義なことです。

皆さんは「竹」を知っていると思います。あんなに細くしな

やかな竹が、空高く真っすぐに伸びていけるのは、節があるからだと言われています。皆さんは、この式を迎え、自分を見つめ、将来を見つめ、自分の中にしっかりと「節」を創ることができるわけです。

世の中は、新型コロナウイルス発生のように何が起るかわからない時代です。将来、一人一人がしっかりと自己実現を図るべく真っすぐ伸びていくためにも、元服式は大きな意味を持つと思います。

たくさんの人に支えられてこの日があることを心に留め、佐渡で生まれ過ごしていることを誇りに思い、今日の日を節目に、さらに、大きく、大きく羽ばたいてほしいと思います。



こだま はる な
見玉陽菜さん

芯

- sin -

中学校生活の中で、自分にとってたくさんの挑戦と成長がありました。これらの経験から学んだことや、大切にしていきたいことを、自分の「芯」として持ち続けたいです。

新

- sin -

自分に甘く、苦手なことを避ける性格を変え、そのため、新しく生徒会本部に入りました。高校でも少しずつ新しいことに取り組みたいと思い、この漢字を選びました。



かね た じん
金田仁さん



かんだ ゆい
神田優衣さん

灯

- tomosu -

私が落ち込んでいるときや、悩みがあるときに相談に乗ってくれた人たちのように、悲しく沈んだ心に光を灯し、誰かを導けるような大人になりたいという思いを込めました。

藍

- ai -

この漢字には、周りを自分の色に染めるという意味があります。自分に自信を持ち、周りの人を魅了できる人間になりたいという思いを込めて、この漢字を選びました。



どき たいせい
土岐大成さん



凸

- totsu -

自分に自信がもてるように、他の人よりも一つで良いから優れた部分をもてるようにという思いからこの漢字を選びました。この思いをもつて、高校生活も頑張ります。

恩

- on -

私がこの漢字を選んだ理由は、今まで支えてくれた友達や両親地域の方々にかつか恩返しがないかと思ったりからです。この理由と決意を忘れずに、これからも頑張りたいです。



大

- dai -

私がこの漢字を選んだ理由は、自分の名前に「大」という字が入っていることと、高校生になり、新しい環境でも、大きく立派な人間になりたいと思っただけです。

常

- tsune -

私は、入学してすぐのときは一人でいることが多かったのですが、だんだん友達が増えて笑い合える日々を過ごせました。これからも常に仲間と笑顔で過ごしたいと思います。



防災拠点庁舎の建設工事が始まります

市では、令和3年12月に佐渡市防災拠点庁舎整備実施設計に基づき、建設工事（建築・電気設備・機械設備）の制限付き一般競争入札を行い、落札者を決定しました。

このたび、これらの工事の請負契約の締結について、市議会の議決をいただき請負業者が決定しましたので、本格的な着工に向けて概要をお知らせします。

防災拠点庁舎建設に関する情報は、市ホームページなどで随時お知らせしていきます。



お問い合わせ 企画課新庁舎整備係 ☎63-3802

◆施工業者のご紹介

◆建築工事

中野建設工業・遠藤建設特定共同企業体

◆電気設備工事

株式会社ユアテック 佐渡営業所

◆機械設備工事

新潟企業株式会社 佐渡支店

◆防災拠点庁舎建設工事の計画概要

- 計画地：千種232番地 他
- 敷地面積：5,397.40㎡
- 延床面積：5,081.08㎡
- 建築種別：現庁舎に対しての増築
- 構造：防災拠点庁舎：鉄筋コンクリート造
渡廊下棟は鉄骨造
現庁舎：鉄筋コンクリート造
- 階数：地上3階建（建物高17.2m）
- 工期：令和3年12月21日
～令和5年10月31日（680日間）

◆建設工事スケジュール

令和3年度		令和4年度				令和5年度		
12	3	6	9	12	3	6	9	12
	杭工事		躯体工事					
	基礎工事				内外装工事			

◆工事期間中のお願い

工事期間中は、工事による騒音や通行にご不便をおかけすることもございますが、安全には十分配慮して工事を進めますので、ご理解とご協力をお願いします。



1月14日(金)に金井コミュニティセンターにおいて、施工業者主催による安全祈願祭が開催されました。式典には工事関係者等約40人が参列し、工事の安全成就を祈願しました。

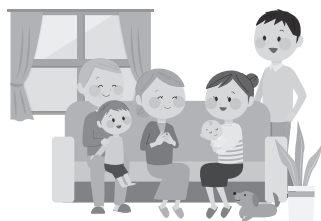
◆安全祈願祭の開催

住民税非課税世帯等に対する 臨時特別給付金のお知らせ

住民税非課税世帯等に対する臨時特別給付金（1世帯あたり10万円）は、住民税均等割非課税世帯や令和3年1月以降に新型コロナウイルス感染症の影響で家計急変のあった世帯を支援する新たな給付金です。

給付金を受給するためには、手続きが必要です。

給付金の支給額



1世帯あたり

10万円

給付金の支給時期



市が確認書（または申請書）を受理した日から2週間後が目安です。

支給対象と申請の有無

支給対象となる世帯（いずれかにあてはまる世帯）

世帯全員の令和3年度
「住民税均等割が非課税」
の世帯

令和3年1月以降の収入が減少し
「住民税非課税相当」
の収入となった世帯（家計急変世帯）



新型コロナウイルス感染症の影響で収入が減少し、世帯全員が住民税非課税相当となった世帯

扶養している親族の状況	非課税相当収入限度額
単身または扶養親族がいない場合	93.0万円
配偶者・扶養親族（1名）を扶養している場合	137.8万円
配偶者・扶養親族（計2名）を扶養している場合	168.3万円

市から確認書を2月上旬（予定）に発送しますので、内容をご確認の上、同封の返信用封筒にてご返送ください。

※令和3年12月10日時点で住民登録のある方に送付しています。

提出期限 令和4年5月31日（火）

申請が必要です

申請書は社会福祉課（市役所本庁舎1階）、各支所・行政サービスセンターに備え付けてあります。

申請期限 令和4年9月30日（金）

提出・申請期限に限らず、お早めにお手続きください。

支給手続きや支給要件の詳細は、市ホームページをご覧ください。
お問い合わせください。



◀ ホームページは
こちら

お問い合わせ 「住民税非課税世帯等に対する臨時特別給付金」 窓口（社会福祉課内） ☎ 63-3850

第3回

～低栄養を予防するお弁当～

＼元気100歳／

いいねかっちゃ弁当コンテスト コンテスト入賞作品介绍！

高齢期には筋力と活力を維持するために、たんぱく質（特に肉や魚）をしっかり取り入れたバランスのよい食事を摂ることが大切です。栄養バランス抜群の入賞したお弁当をご紹介します。



最優秀賞

めざせ！長寿日本一弁当



≡ 献立 ≡

- ・サクラマスのわレー風味焼き
- ・いろどり卵焼き
- ・春雨の酢の物
- ・なすとピーマンのひき肉みそ炒め
- ・アスパラベーコン
- ・季節の果物

チーム小木



桃井 正江さん

菊地 照美さん

comment

カレー味、酢の味、みそ味などバリエーションを考えました！すべて簡単にできるメニューで、シンプルで高齢者にもなじみのある料理を意識しました。旬の果物も添えました！

豆知識

新潟県では本鱒(ほんます)とも言われているサクラマス。もともとは川魚であるヤマメが海に降り、大きく育った魚を言います。佐渡でも水揚げされるサクラマスの身は薄紅色、脂ののりが繊細で上品な味わいです。店頭には4月頃並びます。

佐渡市長賞

元気弁当



≡ 献立 ≡

- ・鶏つくねの大葉巻き
- ・なすと豚肉の甘辛焼き
- ・かぼちゃとクリームチーズのサラダ
- ・ミニトマト

佐渡総合高校



金田 夢月さん

小田 あきさん

高嶋 心愛さん

comment

彩りを考えて、いろいろな色の野菜を入れ、塩分量も気を付けました！

ひまわり

もやしでしゃきっと あったか弁当

優秀賞



新発田 まゆみさん 藤田 恵理子さん

≡ 献立 ≡

- ・もやし入り団子の照り焼き
- ・なすとピーマンじゃこ煮
- ・ごまあえ
- ・オレンジ



comment

ハンバーグに低カロリーで食物繊維やビタミンCなど栄養価の高いもやしを多く入れ、かつ食感がアクセントになるようにしました。

彩りや食材（季節の野菜）が豊富に使えるよう工夫しました。

優秀賞

元気いきいき弁当

よつばのクローバー



≡ 献立 ≡

- ・鮭のきのこソテー
- ・ほうれんそうのごまあえ
- ・れぼちやの茶巾
- ・ミニトマトのシロップ煮



近藤 直子さん 小澤 和恵さん

comment

身近な旬の野菜を使って彩りよく献立を考えました。

Check!

入賞したお弁当にアレンジを加えたものを毎週日曜日、「スーパーマルイ佐渡店のぱちぱち屋コーナー」で販売しています！ぜひ、ご賞味ください♪



入賞したお弁当レシピを市ホームページでご覧いただけるほか、本庁、各支所・行政サービスセンターでお渡しできますので、ぜひご家庭で作ってみてはいかがでしょうか？



ホームページはこちらから

バランスのよい食事を摂るための合言葉

1日3食の食事で、魚介類、油（ドレッシングなど含む）、肉類、牛乳・乳製品、野菜、海藻（きのこ類含む）、芋類、卵、大豆・大豆製品、果物の10食品のうち、7食品以上食べるとバランスのよい食事になります。毎食ごはん・パン・麺類の主食を食べましょう。



お問い合わせ 高齢福祉課高齢福祉係 ☎63-3790

島の話題

✓情報 ✓活動 ✓学校



これまでの功績を讃え 馬込正彦行政相談員が総務大臣表彰を受賞されました！

行政相談委員の馬込正彦委員が令和3年度の総務大臣表彰を受賞されました。行政相談委員は、総務大臣から委嘱され、地域住民から国の行政に関する意見・要望などを受け付け、助言や関係行政機関への通知を行っています。

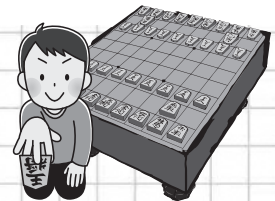
馬込委員は、平成23年から約10年余りの精力的な活動が認められ、今回の受賞となりました。

受賞おめでとうございます！



強豪が集う全国の舞台へ！ 赤泊小5年生 佐々木隆寛さん 第20回全国小学生倉敷王将戦に初挑戦！

1/9



隆寛さんは、小学6年生の兄と一緒に5年程前から将棋を始め、兄弟で切磋琢磨し腕を磨いてきました。

昨年6月、新潟市で行われた県大会に兄弟で出場し、2人とも予選を勝ち上がり、決勝の舞台へ勝ち進みました。兄弟対決となった決勝戦で兄に勝利し、見事全国への切符を手に入れました。また、昨年12月に市役所を訪れ、優勝の報告と全国大会への意気込みを語り、市長からは激励の言葉を送りました。

岡山県倉敷市で開催された「第20回全国小学生倉敷王将戦」に初挑戦した隆寛さんは、善戦するも残念ながら、予選敗退となりました。それでも、隆寛さんは「全国の強豪と戦えて良い経験となりました。これからも頑張ります」と、力強い決意を語ってくれました。



1/9

「安心・安全なまちづくり」を目指し 決意を新たに 令和4年佐渡市消防出初式を挙行！

アミューズメント佐渡を会場に、縮小しての開催となりましたが、消防出初式を行いました。

消防団員、消防職員をはじめ、関係機関が一堂に会し、「安心・安全なまちづくり」という使命達成に向け、決意を新たにしました。

まだまだ寒い日が続きます。お出かけ前、お休み前には今一度、火の元の点検を行いましょう。



各地区で脈々と受け継がれる年中行事 佐渡博物館企画展 「佐渡の年中行事～島の小さな祈りの形～」開催中！

1/15



市内各地の独特な行事を紹介する企画展が佐渡博物館で始まりました。

小正月行事の「トウドヤ」やひな祭り、お盆など、各地で昔から受け継がれる伝統の行事について、実際の道具や写真などで紹介しています。

3月31日まで開催しておりますので、ぜひ足を運んでみてはいかがでしょうか？

歴史と文化が薫り 人と自然が共生できる持続可能な島へ 「佐渡市総合計画」策定にかかる市民意見交換会開催！

1/25

「佐渡市総合計画」とは、将来あるべき佐渡の姿と長期的な展望を市民の皆さまと共有し、総合的かつ計画的な市政運営を図るための市の最上位に位置づけられる計画です。

市民意見交換会では、参加された市民の皆さまとよりよい佐渡の在り方など、意見交換を行いました。



情報 かわら版 INFORMATION

- マークの説明
- 日 日時
 - 休 休館日
 - 会 会場
 - 対 対象者
 - 料 料金(記載がないときは無料)
 - 内 内容
 - 持 持ち物
 - 定 定員
 - 講 講師
 - 他 その他
 - 申 申し込み
 - 問 問い合わせ
 - FAX FAX
 - 電 電子メール
 - 縮 締め切り

お知らせ

戸籍の附票の証明内容が変更になりました

- 1月11日から戸籍の附票の証明内容が変更になりました。
- ① 生年月日と性別が記載されます。
※1月10日以前に除票となった場合は記載されません。
 - ② 本籍と筆頭者氏名の記載が原則省略されます。
 - ③ 在外選挙人の登録情報の記載が原則省略されます。
 - ④ 戸籍の附票の証明書に②や③の記載を希望される場合は、交付申請時にお申し出ください。
- 問 市民生活課戸籍係
☎ 63-5112

介護保険サービス事業者を公募します

市では、地域密着型サービスの基盤整備を進めており、令和4年度中に開設を予定している福祉施設のサービス事業者を募集しています。

公募するサービスの圏域と整備内容

認知症対応型共同生活介護

・ 日常生活圏域 国中北圏域もしくは、国中南圏域で

- ・ 定員数 1カ所
- ・ 開設年度 2ユニット18人 令和4年度中

※ 3月31日(木)

他 公募に係る事前相談、申請書や今後のスケジュールなど詳しくは、

市ホームページをご覧ください。お問い合わせください。

問 高齢福祉課介護保険係

☎ 63-3790

沢根港さわたカキまつりは中止します

沢根港さわたカキまつりは、新型コロナウイルス感染症拡大防止の観点から中止します。

問 さわたカキまつり実行委員会

☎ 52-6555

(佐渡漁協稲鯨支所佐和田出張所内)

新型コロナウイルスの影響により収入が減少した方へ保険料等を減免します

新型コロナウイルス感染症の影響により、収入が減少したなど、一定の条件に該当する方は、令和3年度分の国民健康保険税、後期高齢者医療保険料、介護保険料の減免が受けられる場合があります。

対象者

・ 新型コロナウイルス感染症の影響により、世帯の主たる生計維持者が死亡、または重篤な傷病を負った方

・ 新型コロナウイルス感染症の影響により、主たる生計維持者の事業収入、不動産収入、山林収入または給与収入の減少額が前年の当該事業収入等の額の10分の3以上の方

※世帯の状況により、各制度で減免基準が異なりますので、詳細・申請方法などは、市役所(各支所・行政サービスセンター)窓口までお問い合わせください。

※ 3月31日(木)

問 国民健康保険税、後期高齢者医療

保険料に関すること

市民生活課保険年金係

☎ 63-5112

介護保険料に関すること

高齢福祉課介護保険係

☎ 63-3790

真野解体

見積無料 頼んでよかった!と思える仕事をしたい!

建物解体

納屋・蔵などの片づけもおまかせ

☎ 66-4011

http://www.mano-kaitai.com

(株)真野清掃解体興業 佐渡市目黒町425

有料広告

事務スタッフ@吾湯

東京本社の株式会社YAZ(ヤジユ) 佐渡オフィス立ち上げメンバーを募集

- 【時給】 1,000円~1,200円+交通費
- 【時間】 9:30~18:30の間で4時間以上 ※週に20時間以上勤務出来る方*
- 【休日】 完全週休二日制(土日祝)
- 【勤務地】 佐渡市吾湯39-2 REBIRTH佐渡
- 【業務内容】 事務作業、記事作成、簡単な画像加工 etc.
- 【応募資格】 年齢22歳~34歳以下 長期勤務のキャリア形成を図る観点から(3号のイ)

履歴書・職務経歴書をメール添付の上 担当/田村までお送りください

株式会社YAZ saiyu@yaz.co.jp

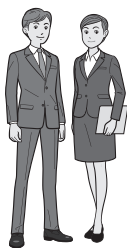
【本社】 東京都渋谷区渋谷2-7-5

【佐渡】 佐渡市目黒町425

【電話】 03-6450-5570

スーツ1,000円クリーニング

2月28日(月)まで



コロナ禍 私達は「キレイ」で 島民の皆さまを応援します

※対象商品(上下セット) スーツ・礼服・ジャケット パンツ・スカート

株式会社 新洋舎 ☎66-3689 佐渡市畑野甲403



救急医療情報キットをご利用ください

救急医療情報キットは、「もしも…」の時に備え、「かかりつけ医」、「緊急連絡先」、「持病」などの情報を専用の容器に入れ、自宅に保管しておくことで、救急時に迅速な救命対応につなげるものです。

費用は無料で、地域の見守り体制につなげるためにも、キットの導入を検討してはいかがでしょうか。

① 集落などで話し合いを持ち、集落などの代表者が、利用希望者を取りまとめて申請してください。ただし、話し合いができない場合は、回覧板の利用などで各世帯に周知してください。

キットの中に入れるものの例

- ・ 緊急連絡カード
 - ・ 健康保険証の写し
 - ・ 診察券の写し
 - ・ お薬手帳の写し など
- ※1世帯に1つのキット(専用の容器)と世帯人数分の緊急連絡カード(各自で記入)を配布します。
- ※キット内の情報は、定期的に情報更新をお願いします。
- ※キットは、冷蔵庫などに保管することで、万一の救急時に確認がしやすくなります。

問・申 高齢福祉課地域包括ケア推進室地域包括ケア推進係
☎ 63-3790



公営住宅の入居者を募集します

入居には、所得要件など申込資格要件があります。詳しくはお問い合わせください。

地区	住宅名称(所在階)	募集戸数	建築年度	構造	間取	月額家賃(円)
金井	吉井第3住宅	3	H15	木造2階共同建て	2LDK	21,000～31,200
新穂	瓜生屋第1住宅	1	H11	木造2階共同建て	3DK	22,300～43,800
畑野	野高屋住宅団地	1	H18	木造平屋長屋建て	3K	17,500～34,500
真野	新町団地	2	H12	木造平屋一戸建て	3DK	56,000
赤泊	浦津団地	1	H12	木造2階共同建て	1LDK	14,600～28,700

☎ 2月28日(月) 午後5時 入居予定 3月下旬

問・申 建設課住宅・都市計画係 ☎ 63-5118

各支所産業建設係、各行政サービスセンター地域支援係

迅速
解決

若い力でお手伝い!!!

力仕事、高所作業は人力車にお任せください!

安全
作業

農事

- 草刈
- 農機オペレーター
- 各種農作業請負

伐木

- 木竹の伐採、剪定
- 頭打ち
- 下刈り

ハウスクリーニング・リフォーム

- ガスコンロ、レンジフード、トイレ、洗面所、風呂
- エアコン、障子、畳、屋根、雨どい、外壁、住宅補修工事
- 害虫駆除予防、雪降ろし、お墓そうじ、片付け全般

見積
無料

高品質

おかげさまで7周年

よろずサービス 人力車

緑と生きる いいね!を創る (株)A.Kグリーンプランニング 工事部 佐渡市三瀬川628 ☎0259-63-4561 <http://jinrikisya-sado.com>

有
料
広
告

お知らせ

英語講座と中国語講座を開催します

市国際交流員による語学講座を開催します。交流員の出身国であるアメリカや中国の文化や基本的な会話表現を学ぶ講座です。

アメリカや中国の言語や文化にご興味がある方は、ぜひお気軽にご参加ください。

〈英語講座〉

講 演 ホルム アリサ

日 2月24日(木)、3月3日(木)

10日(木)、17日(木)

午後6時30分～8時

会 佐渡中央会館 婦人研修室

定 30人

〈中国語講座〉

講 演 顕剛(ネイ ケンゴウ)

日 2月25日(金)、3月4日(金)

11日(金)、18日(金)

午後6時30分～8時

会 金井コミュニケーションセンター

大会議室

定 20人

他 いずれの講座も開催日の1週間前までにお申し込みください。

(先着順)

問・申 観光振興課交流イベント推進

室 67-7944

働き方改革実践講演会を開催します

働き方改革は、少子高齢化に伴う生産年齢人口の減少や働くスタイルの多様化などの課題・変化に企業が対応していくための取り組みです。労働生産性の向上や、従業員満足度向上を実現するための環境づくりが求められる一方で、具体的にどのような対策を企業がとるべきなのか。

この講演では、その実践的な取り組み手法を、残業時間削減方針を貫き、ホワイト企業と呼ばれる「サカタ製作所」の社長から学びます。

日 3月15日(火) 午後1時30分～3時

会 アミューズメント佐渡

内 過重労働から超ホワイト企業へ

講 榎サカタ製作所

代表取締役社長 坂田 匠氏

日 3月8日(火)

問・申 地域振興課産業振興室産業振興係

63-4152

第5回地域振興セミナーを開催します

2020年のコロナショックにより、「採用」面を見直した企業も少なくありません。ウィズコロナの今、感染拡大防止の「環境」面だけでなく、労働人口減からも、働き方の多様性・柔軟性が求められています。

このセミナーでは、人材派遣でも多くの実績を持つ(株)パソナの視点から、どのような企業が受け入れられやすいのか、企業価値にもつながる取り組みや手法をご紹介します。

日 3月4日(金) 午前10時～11時30分

会 両津地区公民館

内 求職者から選ばれる企業へ

「中長期的な採用・受入戦略」

講 (株)パソナ 蔵田 大氏、小出 直也氏

日 2月25日(金)

問・申 地域振興課産業振興室産業振興係

63-4152

サポステ「佐渡サテライト」をご利用ください

地域若者サポートステーション(サポステ) 佐渡サテライトでは、15歳から49歳の就職支援、就職後の定着・キャリアアップ支援を行っています。

「ブランクが長くなり不安・・・」「転職について悩んでいる」など、就職について少しでも疑問や悩みがある方、相談員に話をしてみませんか。ご利用は無料です。お気軽にご連絡ください。

※就職を目指す15歳から49歳までの方、およびそのご家族

会 真野行政サービスセンター内2階

開設時間 月～金曜日(祝日を除く)

午前9時～午後5時

問 三条地域若者サポートステーション「佐渡サテライト」

67-7367

令和4年度佐渡市健(検)診調査票を発送します

令和4年度に市が実施する健康診査や各種がん検診の調査票(A3サイズ)を2月下旬に全世帯へ送付します。

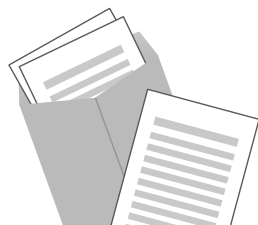
この調査は、市で実施する健(検)診の受診希望を確認するためのものです。世帯全員の意向を記入し、同封の返信用封筒に入れて返送してください。

市の健(検)診を希望された方には、5月ごろにお知らせを送付します。

日 3月4日(金)

問 市民生活課健康推進室

63-3115



サポステホームページはこちら

佐渡ブライド第8談

修理ヤツ生誕170周年記念
「裁縫教師女子教育に先鞭を」
開催します

目 3月12日(土)

午前11時～午後2時

会 扇寿司(畑野538)

内 お話会 定 30人

他 事前に電話でお申し込みください。

問・申 蘭の會(木村)

☎ 080-2088-6926

相川地区戸地内

木造密集地火災想定訓練を
実施します

木造建築物が密集した地域では、火災が発生した際に大規模火災につながる危険性が高いことから、火災想定訓練を実施します。

集落内旧道の交通規制(1時間程度)を実施しての訓練となりますので、付近にお住まいの方には、ご迷惑をおかけしますが、ご理解とご協力をお願いします。

目 2月27日(日) 午前9時30分～

※予備日は、3月13日(日)午前9時30分です。

問 相川消防署警防係

☎ 74-0119

110番の適切な利用を心掛
けましょう

110番は、事件・事故など警察官にすぐに来てほしい場合に利用してください。

緊急性のない問い合わせや相談などは、近くの警察署、交番・駐在所までご連絡ください。

問 佐渡警察署 ☎ 55-0110

警察相談ダイヤル ☎ #9110

普通救命講習会を開催します

目 2月19日(土) 午後1時～

会 両津消防署 3階講堂

内 1講習 午後4時まで

成人に対する心肺蘇生やAEDの使用方法を講義と実技で学びます。

2講習 午後5時まで

1講習の内容に、知識の確認と実技の評価が加わったコースです。

対 小学5年生以上 定 10人

※ 2月18日(金)

問・申 両津消防署救急・救助係

☎ 27-3555

2月は司法書士による相続
登記の無料相談月間です

新潟県司法書士会では、毎年2月の1カ月間を「相続登記はお済ですか月間」と定め、相続登記について県内各司法書士事務所にて無料相談を実施しています。

この機会にお近くの司法書士事務所にご相談ください。

目 2月28日(月)まで

各事務所執務時間内

※土曜、休日相談希望の場合、事前に各事務所までお問い合わせください。

会 各司法書士事務所

問 新潟県司法書士会

☎ 025-244-5121

休日労働相談会を開催します

電話相談・面談(対面・オンライン)で社会保険労務士や新潟労働相談所職員が、従業員や事業主の皆さまからの労働に関する相談をお受けします。

目 2月20日(日) 午後1時～4時30分

※面談は事前予約が必要です。詳しくはお問い合わせください。

問 新潟地域振興局(新潟市秋葉区新津4524-1)

☎ 0250-23-6110



4月からの市所有施設の指定管理者が決定しました

4月1日から市所有の施設の管理運営を行っていただく指定管理者が決まりましたので、お知らせします。

審査結果など詳しくは、市ホームページをご覧ください。

施設名称(所在地)	指定管理期間	指定管理料(千円)	指定管理者
トキ交流会館 (新穂潟上1101番地1)	5年間	40,000千円(5年間総額)	合同会社トキの会

問 防災管財課管財係 ☎ 63-3125

お知らせ

子育て世帯への生活支援特別給付金の申請はお済みですか？

子育て世帯への生活支援特別給付金（ひとり親世帯分・ひとり親以外の世帯分）の申請期限は、2月28日（月）までです。

新型コロナウイルス感染症の影響を受けて収入が減少した世帯の方で、申請がまだお済みでない方は、お早めに申請してください。

なお、次の方へは支給済みです。

・令和3年4月分の児童扶養手当受給者（支給日5月11日）

・令和3年4月分の児童手当または特別児童扶養手当を受給している

令和3年度の住民税均等割が非課税の方（支給日6月30日）

※子育て世帯への臨時特別給付金（18歳以下児童への10万円給付）とは異なります。

他 支給要件など詳しくは、お問い合わせください。

問 子ども若者課子育て支援係
☎ 63-3126

児童手当受給者の皆さまへ

支給月をお知らせします

児童手当は原則として毎年2月、6月、10月に支給されます。現在受給者である場合、10月から1月分（新規に認定された方は認定通知書に記載されている支給開始月から1月分）までを2月10日（木）に支給します。2月の支払い通知書の郵送は省略します。

支給額（児童1人あたり月額）

児童手当

3歳未満（一律） 1万5千円

3歳～小学校卒業まで

・第1子、第2子 1万円

・第3子以降 1万5千円

中学生（一律）

特別給付（所得が限度額以上の方） 5千円

一律

問 子ども若者課子育て支援係

☎ 63-3126



ウイルス性肝炎（B型・C型）・エイズ・梅毒検査のご案内

日 3月1日（火） 午後2時～3時

会 佐渡保健所

他 2月22日（火）までに事前の予約が必要です。検査はいずれも無料かつ匿名で、結果は約1時間で分かれます。まずはご相談ください。

問・申 佐渡保健所 ☎ 74-4300

高次脳機能障害者「家族のつどい」を開催します

日 2月24日（木）

午後1時30分～3時30分

会 佐渡総合病院 2階講堂

内 講話などで障がいへの理解を深め、ご家族同士で近況報告や意見交換を行います。

申 1週間前までにお問い合わせ先までご連絡ください。初めて参加する方は、2週間前までにご連絡ください。

問 県佐渡地域振興局健康福祉環境部 地域保健課
☎ 74-3407

「愛の協力運動」へのご協力ありがとうございました

令和3年度愛の協力運動（新潟県保護観察協会会員募集）で、1万4,263世帯から、総額154万7,921円の会費が集まりました。

会費は更生保護事業、犯罪予防活動事業、少年非行防止活動事業などに活用させていただきます。

今後とも、犯罪や非行のない明るい社会を築くため、ご支援ご協力をお願いします。

問 佐渡地区保護司会

☎ 57-4567

寄付のお礼

ご寄付をいただき大変ありがとうございました！

寄付金

佐渡市政のために活用いただきたい
東京都 町田 優子 様

問 防災管財課管財係 ☎ 63-3125

まち・ひと・しごと創生総合戦略(案)について、
皆さまのご意見をお聞かせください

閲覧場所 市役所総合窓口(市役所本庁舎1階)、各支所・行政サービスセ

ンター、各図書館(室)、各地区教育事務所、市ホームページ

閲覧期間 2月14日(月)～3月11日(金) 午後5時まで(郵送…3月11日必着)

提出方法 企画課に直接提出いただくか、FAX、郵送で提出ください。提

出用紙は、閲覧場所に備え付けてあるほか、市ホームページからダウンロード
できます。

※市ホームページの応募専用フォームからご意見を提出することもできます。

他)ご意見の内容は公表しますが、氏名などは公表しません。内容が類似する
ご意見は、まとめて公表する場合があります。ご意見への個別回答は行い
ません。

第2期佐渡市まち・ひと・しごと創生総合戦略とは

人口減少対策と地方創生の実現に向け、策定する計画です。

企画課政策推進係 ☎63—3802

軽自動車・自動車の変更手続きは お済みですか?

軽自動車税(種別割)・自動車税(種別割)は、その年の4月1日現在の名義人に課税されます。例年、廃車、名義変更などの手続きが済んでいないことによるトラブルが多く発生しています。手続きを業者に代行してもらった場合は、必ず完了の確認をしてください。完了していないと、継続して税金がかかります。

原動機付自転車や農耕車などは市役所本庁、各支所・行政サービスセンターで手続きができます。それ以外の手続きは、お問い合わせください。

軽自動車税(種別割)に関すること

税務課市民税係 ☎63—5110

自動車税(種別割)に関すること

県新潟地域振興局県税部佐渡収税課

☎74—3310

建物の増築・取壊しは登記が必要ですが(相談無料)

法律で建物表題登記には申請義務があり、申請を怠ると罰則もあります。

土地家屋調査士による無料相談を行いますので、一度相談してみませんか。

☎3月9日(水) 午後2時～4時

☎金井コミュニティセンター

他)相談は予約制で、予約受付時間は平

日午前9時から午後4時までです。

※空きがあれば、当日受付もします。

☎・☎土地家屋調査士会佐渡支部

☎55—3117

交通事故相談を実施しています

交通事故による被害者等支援対策のため、交通事故相談所を開設し、交通事故被害者やその家族の福祉の向上を図っています。

交通事故でお悩みの方はお気軽にご相談ください。

開設日時

平日 午前9時～12時、

午後1時～4時

※土日祝日・年末年始除く。

相談方法

電話相談・面接相談

☎県庁1階

☎新潟県交通事故相談所

☎025—280—5750

佐渡市都市計画道路の見直しに関する説明会を開催します

都市計画道路とは、都市計画の一環としてつくる道路です。市では、長期間未着手となっている都市計画道路(相川地区4路線、真野地区5路線)の必要性を改めて検討し、現在の社会情勢を踏まえ、計画に変更が生じる路線の見直しを行います。

このたび、見直しの進め方、見直し対象路線、見直しにあたっての基本的な考え方をお示しし、市民の皆さまのご意見を伺うための説明会を行います。

<相川地区>

☎2月28日(月) 午後7時～

☎あいかわ総合開発センター 大集会室

☎建設課住宅・都市計画係 ☎63—5118

<真野地区>

☎3月1日(火) 午後7時～

☎真野行政サービスセンター 3階大会議室

PPバンドや梱包用フィルムなどは「燃やすごみ」に出してください！

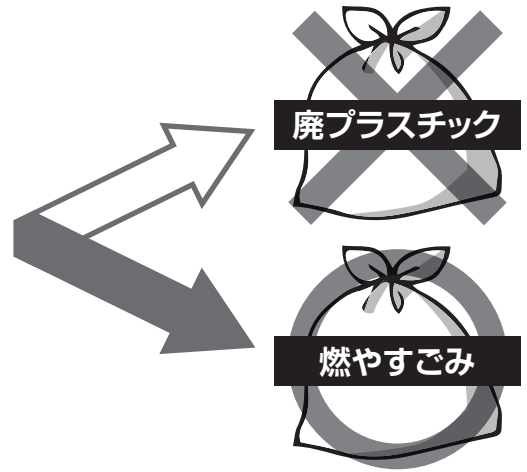
最近、PPバンド（梱包結束用のバンド）や梱包用フィルムなどが、『廃プラスチック』として集積所に出されるケースが増えています。PPバンドや梱包用フィルムなどは、廃プラスチックではなく、その他のプラスチックになりますので、『燃やすごみ』として出してください。



PPバンド



梱包用フィルム



廃プラスチック

- ・廃プラスチックは、基本的に♻️マークの付いたものになります。
- ・♻️マークの付いているものは、中身を使い切って、乾いたきれいな状態にして出してください。
- ・汚れている場合は、軽く水ですすいだ後、布などでふき取ってから出してください。
- ・廃プラスチックは、集積所にある緑色のネット袋に出してください。
- ・ネット袋から出るような細かいものは、レジ袋などに入れて出してください。



その他のプラスチック

その他のプラスチックは、♻️マークの付いていないものになります。

<その他プラスチック例>



これらは、プラスチックのように見えますが、実際にはアクリル樹脂や、ウレタン、ビニールなどでできていますので、『廃プラスチック』には入れずに、『燃やすごみ』に出してください。

汚れているもの

♻️マークが付いていても、中身が残っていたり、汚れたままのものは、従来どおり『燃やすごみ』として出してください。

もう一度、『リサイクルとごみの分別表』や、『ごみの分別ガイドブック』をご確認いただき、正しい分別と、限りある資源のリサイクルにご協力をお願いします。

お問い合わせ 環境対策課クリーン推進係 ☎63-3113



世界遺産登録に向けて

「佐渡島の金山」ユネスコ世界遺産に推薦へ

令和4年2月1日、「佐渡島の金山」がユネスコ世界遺産へ推薦されました。これまでの間、登録活動にご協力いただいた市民の皆さま、関係者の皆さまには心より御礼を申し上げます。

佐渡金銀山の世界遺産登録は、平成22年にユネスコの世界遺産暫定リストに記載され、推薦書作成などの準備を続けてきました。

昨年末の12月28日には、文化審議会世界文化遺産部会において、「佐渡島の金山」が世界遺産にふさわしい貴重な文化遺産であるとの評価をいただき、国内候補に選定さ

れました。

その後、1月28日の政府表明、2月1日の閣議を経て、ユネスコへ推薦されました。これにより、佐渡市は世界遺産登録に向けた大きな一歩を踏み出すことになりました。

今後は、本年秋季ごろにイコモス現地審査が行われます。国県市がこれまで以上に連携を密にし、令和5年の世界遺産登録を目指していきまします。引き続き、皆さまのご協力をお願いいたします。

世界遺産推進課 ☎ 63-5136



～地域の魅力をサポートします～
われら地域おこし協力隊

着任の
ごあいさつ

佐渡の子どもたちに
より良い学びの場を

市役所本庁舎内の
企画課に勤務しています。
佐渡の皆さま、
よろしくお願ひします！



「佐渡教育コンソーシアム」担当 丸山 良輝

12月1日より「佐渡教育コンソーシアム」担当の地域おこし協力隊として着任しました、丸山良輝です。よろしくお願ひします。出身は長岡市（旧寺泊町）で、以前は新潟県と北海道で公立高等学校教員として勤務してきました。幼い頃に何度か寺泊一赤泊航路で佐渡島に訪問した思い出があったり、高等学校教員の頃にも佐渡市内の高等学校に勤務する機会があったりと、佐渡市とは不思議なご縁を感じています。

またご縁あって、地域おこし協力隊として佐渡市に勤務させていただくことになりました。「佐渡教育コンソーシアム」の業務を通じて、学校と地域、大学をつなぐことで、佐渡の子どもたちに「より良い学びの場」を提供し、「地域の未来を担う人材」の育成に貢献できるよう、これまでの経験を生かしつつ、地域の皆さま方からお力添えをいただきながら全身全霊で取り組んでいきたいと考えています。

地域振興課地域振興係 ☎ 63-4152

新穂中学校は、「やさしく つよく あたらしく」という教育目標の下、生徒一人一人が未来に向かって羽ばたいていくことを目指して、全職員で温かく見守りながら、日々の教育活動に取り組んでいます。中でも、総合的な学習の時間のSDGsの学習は、当校の特色ある教育活動の一つです。

今年度は、全校生徒が16の縦割り班を編制し、地球規模で考えなければいけない課題について、自分たちができる改善策を地域の中で実践しました。



生椿地区での陸の豊かさを学ぶイベント



トキ交流会館でのサザンカの植樹活動

例えば、多くの人に陸の豊かさを知ってもらいたいと考えた班は、生椿地区で生物クイズなどのイベントを企画・運営しました。また、気候変動について調べた班は、少しでも二酸化炭素を減らしたいと考え、地域で募金活動をし、トキ交流会館で植樹をしました。

これらの活動の企画・運営に際しては、多くの地域の方から助言やご協力をいただきました。これからも多くの方のご支援をいただきながら、地域の課題を地域の皆さまと共に解決を目指す生徒を育てていきます。

☎ 学校教育課 58-7351

市立病院から ごん氏すは

「座る」を見直す

両津病院 理学療法士 菊地 冴子

皆さんは日常生活の中でどのくらい座り、どんな座り方のクセがありますか。気づくと足を組んでいる、背中が丸くなり猫背になっている。このような姿勢は肩こりや腰痛を引き起こす原因のひとつになっているかもしれません。

1日420分、時間にとすると7時間、これは日本人の平均座位時間で世界最長だそうです。座っている時間が長いほど健康にも影響すると言われています。例えば腰痛です。腰の椎間板にかかる負荷は立つ姿勢と比べると座る姿勢の方が大きくなり、前かがみになればさらに負荷は増加します。つまり、腰痛を予防するためには、長時間座ることや猫背で座ること、足を組むことを避け、正しい姿勢で座ることが大切です。

正しい座り方の例を紹介します。ただし、痛みのある方は無理に行わないようにしましょう。椅子に座るときは深く腰掛けます。椅子

の背もたれに腰を沿わせ、骨盤を立て背筋を伸ばします。椅子の高さは、股関節と膝関節の角度が90度くらいを目安にします。車を運転する時は深く座り、左右均等に体重をかけ、骨盤や腰のあたりにタオルやクッションを挟むことで骨盤が起き、姿勢が安定し腰への負担を減らすこともできます。

また、長時間座るときは30分1回程度定期的に立ち上がり、正しい姿勢で座り直すようにしましょう。腰痛や肩こりのある方は、まず、日常のちょっとした姿勢を気にするところからはじめてみましょう。



一人で悩まず、気軽に相談を

お問い合わせ 消費生活センター（平日）午前9時～午後4時
☎57-8143 ☒s-sodan@city.sado.niigata.jp

消費者トラブルの解決のためには、できるだけ早く
消費生活センターに相談することが大切です。

Q1 どんな内容を相談できますか

訪問販売・電話勧誘・インターネットでのトラブル・架空請求・
借金返済など、契約や取引に関する相談を受け付けています。

Q2 センターまで行くことができません

来訪のほか、電話、メールでも受け付けています。

Q3 料金はかかりますか？

ご相談は無料で、秘密は守られます。安心してご相談ください。

お近くの消費生活相談窓口
につながります

消費者ホットライン
い や や い や
☎188(嫌や!泣き寝入り)

消費者ホットライン

☎188は

土日・祝日も

ご利用いただけます。



消費生活講座「備えて安心 相続問題」を開催します

法テラス佐渡の弁護士による消費生活 内 容 「遺産相続でよくあるトラブルとは?」「どんな準備
講座を開催します。

日 時 3月18日(金)午後2時~4時

会 場 佐和田行政サービスセンター
2階 研修室

参加費 無料

定 員 30人(先着順)

「遺産相続でよくあるトラブルとは?」「どんな準備
をしておけばよいのか」参加する皆さんから事前に
寄せられた質問に、法テラス佐渡の弁護士が
お答えします。

申込み 市消費生活センターまで電話でお申込みください。
質問の記入用紙を送ります。

自分と家族を守るため 積極的な情報収集に 努めましょう



災害が起こった時には、災害の状況などの情報を入手できるようにしておくことが大切です。

また、気象庁が発表している警報、注意報などの気象情報を確認し、予想される被害に備え
るとともに、早めの避難行動を心掛けることが自分の命を守るにつながります。

気象庁は、気象情報を市町村や関係機関に直ちに伝達すると同時に、テレビやラジオで広く
お知らせしています。

また、携帯電話やスマートフォン、パソコンなどで気象情報を入手することもできます。

災害は、時間の経過とともに状況が変化していきます。適切に行動するためには、正確な
情報を得ることが重要です。積極的な情報収集に努めましょう。

市では、市民の皆さまへ、あらかじめ登録された携帯電話・スマートフォンなどに避難情報
や気象情報をメール（気象情報を除く）、LINE、Twitter でお知らせしています。

携帯電話・スマートフォン
などから登録できますので、
ぜひご活用ください。（市報
の裏表紙の下部をご参照く
ださい）

☎防災管財課防災安全係

☎63-3125

〈災害に役立つ主な発信先〉

新潟県防災ポータル	新潟県内の防災に関する幅広い情報を提供
新潟地方気象台	天気や注意報・警報などの気象情報、地震に関する 情報などを提供
新潟 LIVE カメラ	県内に設置された定点カメラの画像を提供
今日の佐渡（ライブカメラ）	佐渡市ホームページで島内20か所のライブ映像 （静止画像）を配信
佐渡市地域防災マップ	自然災害の危険地域を地図上に掲載
佐渡市メール配信サービス	災害情報などいち早くメールで通知
緊急情報伝達システム	気象情報や災害情報を音声告知



戸籍の窓

12.1 ~ 12.31 届出

※承諾いただいた方のみ掲載しています。

問 市民生活課 戸籍係 ☎63-5112

うぶごえ

地区名	住所名	氏名	保護者	たんじょう					
両津	春日	北見芽生(めい)	涼太	12. 2	佐和田	河原田本町	石原希美(のぞみ)	義之	12. 7
"	梅津	山口瑶生(よう)	壽久	12. 4	"	河原田本町	高野葉琉(はる)	司	12.20
"	城腰	加藤桜菜(さな)	芳朗	12.13	金井	中興	坂田珠愛(じゅな)	大輔	11.24
相川	相川大工町	池田綾燈(あやと)	亮	12. 8	畑野	三宮	本間大琥(だいご)	達也	11.25
"	戸地	本間義史(よしふみ)	義隆	12. 8	"	畑野	深井時織(とおり)	洋昌	12.11
佐和田	中原	白田楓歌(ふうか)	勝洋	11.25	小木	小木	駒形朔也(さくや)	慎海	12. 9
"	石田	長叶羽(とわ)	竜也	12. 5	羽茂	羽茂小泊	長林佑真(ゆうま)	伸吾	12. 6
					赤泊	徳和	藤井瑛大(えいと)	隆明	12.19

おくやみ

地区名	住所名	氏名	年齢	ご命日				
両津	加茂歌代	飯山数美	71	11.30	金井	安養寺	須藤 妙	93 12.20
"	北五十里	本間源太郎	90	12. 1	"	金井新保	伊藤 キクエ	92 12.26
"	両津夷新	幅松枝	101	12. 2	"	千種	清水 一夫	85 12.29
"	北鷓島	山岸ヒサ子	95	12. 6	"	千種	笠井直子	82 12.30
"	下久知	春日修二	69	12. 7	新穂	上新穂	本間 幹雄	63 12. 5
"	加茂歌代	石川昭次	88	12.10	"	下新穂	計良幸子	98 12. 6
"	秋津	池野利一	71	12.11	"	新穂舟下	菊地 一由	73 12.13
"	梅津	堂谷真知子	75	12.11	"	新穂大野	本間 ナツ	94 12.15
相川	戸地	本間信子	89	12. 2	畑野	大久保	齊藤 政治	88 12. 9
"	戸中	加藤竹夫	83	12. 9	"	丸山	林 千隆	91 12.11
"	稲鯨	飯田長之進	88	12.18	"	宮川	加藤 サカエ	86 12.12
"	姫津	石見スエ子	92	12.20	"	畷田	小田 幸雄	85 12.13
"	北狄	佐藤美代子	94	12.26	"	宮川	伊藤 サヨ	88 12.14
"	稲鯨	丹保純征	78	12.26	真野	吉岡	本間 千代野	101 12. 5
"	達者	石見ヒサエ	88	12.28	"	豊田	佐藤 千ヨウ	101 12.13
佐和田	沢根五十里	本間紀子	71	12.15	"	金丸	安藤 敬子	83 12.15
"	窪田	後藤美智子	88	12.17	"	大倉谷	佐々木 晁	94 12.20
"	真光寺	登坂キミエ	103	12.24	"	豊田	山本 カズ	85 12.21
金井	大和	佐々木勝子	82	12. 1	小木	小木町	鈴木 成彬	89 12.16
"	千種	大地三雄	87	12. 6	羽茂	羽茂本郷	長尾 吉日	85 12. 3
"	吉井	渡邊良春	91	12. 8	"	羽茂大橋	門口 美春	83 12. 5
"	中興	計良俊子	91	12.11	"	羽茂本郷	菊池 千秋	96 12.12
"	中興	末武勝也	70	12.12	"	羽茂滝平	高藤 千エ	92 12.27
"	金井新保	堀口廣治	92	12.17	赤泊	下川茂	越渡 トク	82 12.21
					"	徳和	石川 輝男	95 12.22

○人口と世帯数 12月31日現在 かつこ内の数値は前月からの増減

佐渡市 男 25,167人(-28人) 女 26,743人(-53人) 合計 51,910人(-81人) 世帯数 23,266世帯(-43世帯) (単位:人・世帯)

地区名	男	女	合計	世帯数	地区名	男	女	合計	世帯数
両津	5,598 (-3)	6,066 (-9)	11,664 (-12)	5,299 (-2)	畑野	1,958 (-4)	2,141 (-5)	4,099 (-9)	1,813 (-5)
相川	2,835 (-3)	2,939 (-11)	5,774 (-14)	2,801 (-7)	真野	2,127 (3)	2,333 (-1)	4,460 (2)	1,838 (0)
佐和田	4,086 (-9)	4,263 (-11)	8,349 (-20)	3,984 (-13)	小木	1,260 (-1)	1,310 (-4)	2,570 (-5)	1,086 (-1)
金井	3,015 (-12)	3,199 (-6)	6,214 (-18)	2,777 (-13)	羽茂	1,479 (0)	1,614 (-2)	3,093 (-2)	1,199 (0)
新穂	1,704 (-2)	1,786 (-3)	3,490 (-5)	1,606 (-2)	赤泊	1,105 (3)	1,092 (-1)	2,197 (2)	863 (0)



BOOK 図書館だより

中央図書館 ☎ 63-2800

図書館を紹介します! ~新穂図書室編~

新穂図書室は、約11,300冊の資料が所蔵されています。

図書室内には、広々としたキッズコーナーや授乳室、学習席があります。また、展示本コーナーや新刊一覧ポスターでおすすめ図書の紹介をしています。

地域に寄り添う図書室として、新穂在住の方が制作した作品などを室内に飾っています。

上映会などのイベントも開催しており、子どもから大人まで楽しむことができる図書室です。ぜひご利用ください。



書籍紹介 『日本の公的年金制度の歴史とこれからについて』

本間 初一（ほんま はついち）／著（青山ライフ出版、2022年）

日本の公的年金制度の過去と現在、そして制度のこれからについて、佐渡市出身である著者によってまとめられた本です。さまざまな制度の導入や廃止等が行われている年金制度の歴史について、明治から現在までを3つの時代に区分して解説しています。

蔵書点検のため休館します

...

蔵書点検のため、中央図書館は臨時休館します。

【期間】 3月1日(火)~9日(水)

一度は
行きたい!

ジオおすすめスポット 「北鶴島の大理石」



佐渡ジオパークには、さまざまな見どころがあります。今回は、両津地区の「北鶴島の大理石」（北鶴島2号トンネル付近）をご紹介します。

大理石は、石材として有名で、キラキラと輝く大きな結晶が目立つ、柔らかな白い岩石です。この大理石のもととなった石灰岩は、大昔の生き物の遺骸がたまってできた岩石です。北鶴島の近くの二ツ亀の石灰岩からは、約3億年前のフズリナという微生物の化石が見つかりました。つまり、この地域の石灰岩は、約3億年前にできたとても古い岩石ということです。その後、この石灰岩は、約1億年前に地中から上昇してきた高温のマグマによって熱せられ、大理石に変化しました。

このように悠久の時間を刻む大地のドラマに触れることができるのも佐渡ジオパークの魅力の一つです。

そこで、佐渡ジオパークの魅力をもっと知りたかった皆さまは、CNSテレビ（112ch）で毎日午前6時30分、正午、午後7時から放送している『ぶら〜り ジオパークだっちゃ!』をぜひご覧ください。同番組は、放送翌月に YouTube でも公開していますので、こちらもぜひご覧いただき、高評価、チャンネル登録、コメントをどうぞよろしくお願いいたします。



☎ 社会教育課ジオパーク推進室 ☎ 27-2162

だいら
平スキー場で
雪がとけるほど
遊び尽くしませんか？

3/21まで
(月・祝)

営業期間 木～日曜日および祝日

営業時間 午前9時～午後4時
※積雪などの状況により臨時休業する場合があります。
積雪情報は、佐渡スキー協会のブログをチェックしてください。
※防衛道路チェーン規制があります。車でお越しの場合は必ずチェーンをお持ちください。

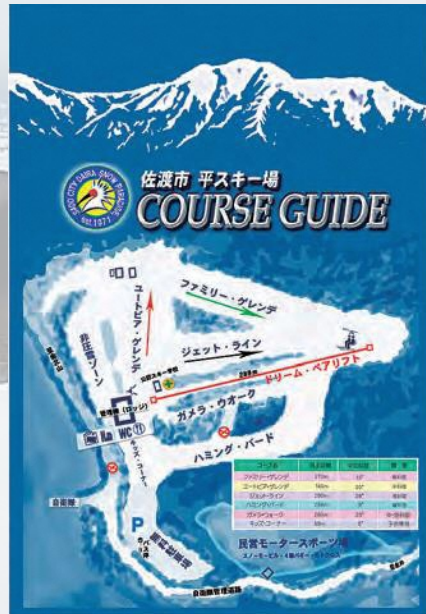
無料シャトルバスを運行します(土日祝日のみ)

予約制で、無料シャトルバスを運行します。予約は、利用日前日の午後5時までに新潟交通佐渡(☎52-3200)にご連絡ください。
※当日席に余裕があれば当日のご利用もできます。

無料シャトルバス時刻表

金井コミュニティセンター発	平スキー場発
午前8時30分	正午
午前10時30分	午後1時30分
午後0時45分	午後4時15分

お問い合わせ 平スキー場 ☎63-4050 (営業日のみ)
社会教育課社会体育係 ☎58-7356



佐渡スキー協会ブログ

令和3年度
コミュニティ助成事業で整備しました

(一財)自治総合センターでは、地域のコミュニティ活動の充実・強化を図り、地域社会の健全な発展と住民福祉の向上に寄与することを目的に、宝くじの社会貢献広報事業として、宝くじの受託事業収入を財源としたコミュニティ助成事業を実施しています。

この宝くじの助成を受けて、丸山自治会では、「大獅子の頭及び胴幕、鬼太鼓の衣装」を、上新穂集落では「射手の衣装」を整備しました。

お問い合わせ 地域振興課地域振興係
☎63-4152



上新穂集落



丸山自治会

佐渡市メール配信サービス実施中

火災(建物のみ)、防災・防犯、通行止め、イベント・くらしの情報

新規登録する方はアドレス t-sado@sg-p.jp に空メールするか、二次元コードで読み取ってください。

迷惑メール設定をしている場合は、空メール送信前に必ず「sg-p.jp」を受信可能ドメインに設定してください。



お問い合わせ 総務課広報戦略室
情報政策係 ☎63-5139

SNSで情報発信中



Twitter



Facebook



LINE