



さど

2013
(平成25年)
8月号
No.114



消防団の技術力と団結力を披露

第10回 佐渡市消防大会

7月7日(日)、第10回佐渡市消防大会が、佐渡市消防本部を会場に開催されました。

時折雨が降る中で、ポンプ操法競技会のポンプ車操法の部に5チームが出場し、連日の訓練成果を競い合いました。

(競技結果は4ページに掲載しています。)

映画「飛べ!ダコタ」が完成しました!	2~3
2013佐渡国際トライアスロン大会 「ノーカーデー」にご協力を!	4
国民健康保険に関するお知らせ	6~7
読み書き・計算で 脳の健康維持(認知症予防)・増進を!	8
公営住宅の入居者を募集します	12

映画「飛べ!ダコタ」が

完成しました!

いよいよ10月5日(土)から、東京をはじめ、5大都市を中心に全国70館以上で全国ロードショーとなります。それに先駆け、8月30日(金)から佐渡で特別先行上映が開催されます。この特別先行上映は、市が入場料の一部を助成しているため特別価格でご覧いただけます。

市では、首都圏や関西圏での劇場公開に合わせ、映画館でパネル展や観光ブースを設置し、撮影地の佐渡をPRします。

また、ロケ地マップの製作、看板設置など観光スポットとしての魅力づくりと情報発信を行います。



特別先行上映について

前売券・当日券とも1,000円、高校生以下無料(※要無料鑑賞券)チケットのお求めは

- アミューズメント佐渡 (☎52-2001)、丸屋書店 (☎27-2238)
- 曾我商店 (☎74-3351)、ヤマゴ (☎63-6172)
- ホンマ衣料品店 (☎22-4333)、本間書店 (☎66-2063)
- 池田屋商店 (☎55-2045)、玉箋堂 (☎88-2234)
- 市役所観光振興課・各支所・各行政サービスセンター・高千連絡所

※島内の小・中学生、高校生に限り、学校を通じて島内上映のみ有効の無料鑑賞券を配付します。

お問い合わせ 市役所 観光振興課 観光振興係
☎63-5116 メールfcs@city.sado.niigata.jp

上映施設	収容人数	上映日時
両津文化会館 (午後1時30分から舞台挨拶)	1100 (計 2200)	8月30日(金) 午後2時、午後7時
トキのむら元気館	200	8月31日(土)午後7時
金井能楽堂	400	9月2日(月)午後7時
畑野農村環境改善センター	300	9月3日(火)午後7時
真野ふるさと会館	300	9月4日(水)午後7時
あいかわ開発総合センター	300	9月5日(木)午後7時
相川支所高千連絡所	100 (計 300)	9月6日(金)午前10時、 午後2時、午後7時
羽茂農村環境改善センター	200	9月7日(土)午後7時
アミューズメント佐渡	1300 (計 3900)	9月8日(日)午前10時、 午後2時、午後7時
赤泊総合文化会館	200	9月9日(月)午後7時
あゆす会館	300	9月10日(火)午後7時

※舞台挨拶は、油谷監督、比嘉愛未さん、宇崎竜童さんなどが出席予定です。
※収容人数に限りがありますので、すべての会場で先着順となります。



油谷監督からの
メッセージ

暑い毎日が続いておりますが、佐渡の皆さまいかがお過ごしでしょうか?

「飛べ!ダコタ」監督 油谷誠至です。

皆さまの絶大なる協力のもと、厳冬の佐渡で二期に渡って撮影を敢行した映画「飛べ!ダコタ」が、全国公開に先がけ、いよいよ8月30日(金)から両津文化会館の上映会を皮切りに、島内11か所で上映されます!

映画「飛べ!ダコタ」は皆さまご存知のように、終戦直後に佐渡の外海府で起こった英国軍用機の不時着事件の話を、オール佐渡ロケで、多くの佐渡の方々に参加・協力していただいて作られた映画です!

その映画を真っ先に佐渡の皆さまに見ていただけることになって、本当に良かったと思っています。

映画の出来も上々、素晴らしいものに仕上がりました!どうか上映を楽しみにお待ちください。

飛べ!ダコタ



窪田 正孝(くぼた まさたか)さん

1988年神奈川県出身。

2006年、深夜ドラマ「チェケラッチョ!!in TOKYO」で初主演デビュー。「ケータイ捜査官7」、NHK大河ドラマ「平清盛」などで活躍。「ガチバンMAX」で映画初主演を務め、2012年「ふがいない僕は空を見た」ほかで、ヨコハマ映画祭最優秀新人賞などを受賞し、人気急上昇中の若手俳優。

©マガジンハウス/千倉 志野



比嘉 愛未(ひが まなみ)さん

1986年沖縄県出身。

2005年映画「ニライカナイからの手紙」で女優デビュー。2007年NHK連続テレビ小説「どんど晴れ」にて、ヒロインに抜擢される。その後も、ドラマ「コードブルー～ドクターヘリ緊急救命～」、「マルモのおきて」、「ハンチョウ～警視庁安積班～」シリーズ、映画「猿ロック THE MOVIE」、「僕等がいた」など多数出演。本作「飛べ!ダコタ」が初主演映画となる。



あらすじ

昭和21年(1946年)1月14日——終戦から、わずか5か月後のその日、鉛色の空を切り裂いて、1機の飛行機が佐渡島にある高千村の海岸に不時着した。それは、イギリス空軍の要人機《ダコタ》であった。真っ先に駆けつけたのは、その光景を目にしていた森本千代子(比嘉愛未)だった。

イギリス空軍のパイロットたちは、上海の英国総領事を東京まで送る途中で悪天候に見舞われ、やむなく不時着したのだという。千代子の父親で村長の新太郎(柄本明)は、《ダコタ》が飛び立つまでの間、イギリス兵たちを自分が営む旅館に迎えることにした。はじめは警戒していたイギリス人たちも、千代子をはじめとした島民たちの温かいもてなしに、次第に打ち解けていく。

一方、千代子の幼なじみの木村健一(窪田正孝)は、兵学校での事故がもとで出征することなく村に戻ったまま終戦を迎えていた。英語の通訳をという千代子の頼みもむげに断り、一人殻に閉じこもっていく。

島民たちと英兵たちが力を合わせ滑走路づくりに励む中、親友の義春の戦死報告を受け取った健一は、《ダコタ》が義春の死んだビルマ戦線で、イギリスの将軍専用機だったこと知る。健一の中で、暗い憎悪の炎が燃えたぎる。《ダコタ》を巡って、千代子と健一の運命が、いま大きく動き始めていた…。

◆製作概要

タイトル 飛べ!ダコタ

製作 株式会社アッシュジャパン

製作支援 映画「飛べ!ダコタ」製作支援実行委員会

特別協賛 (株)ベストライフ

協賛 新潟日報社、庄やグループ、昭和飛行機工業(株)、ブルボン、佐渡汽船(株)、学校法人東放学園、住友不動産(株)

後援 新潟県、佐渡市、外務省、防衛省、

駐日英国大使館、日本教育新聞社

佐渡連合商工会、(一社)佐渡観光協会、

新潟県建設業協会佐渡支部、佐渡ライオンズクラブ、

佐渡ロータリークラブ、佐渡南ロータリークラブ、新潟交通佐渡(株)、佐渡観光旅館連盟、佐渡農業協同組合、羽茂農業協同組合、連合新潟佐渡地域協議会、佐渡青年会議所

エグゼクティブプロデューサー

伊与木 敏郎

監督 油谷 誠至

脚本 安井 国穂、友松 直之、油谷 誠至

音楽 宇崎 竜童

主題歌 石井 里佳「ホームシック・ララバイ」

配給 株式会社アステア



「離島甲子園」に向けて 佐渡市中学校選抜チームの 結団式が行われました

「国土交通大臣杯 第6回全国離島交流中学生野球大会」に向けた佐渡市中学校選抜チームの結団式が、7月20日(土)、真野ふるさと会館で行われました。島内10校から選抜された18人の選手たちは、長崎県壱岐市で8月19日(月)から23日(金)の日程で開催される大会に出場します。



無病息災を願う 茅の輪まつり

6月30日(日)、小木地区の木崎神社・琴平神社で、カヤで編んだ大きな茅の輪をくぐり、半年分の穢(けが)れを落とし、無病息災を願う「茅の輪まつり」が行われました。



佐渡市消防大会が開催されました

7月7日(日)、佐渡市消防本部で「第10回佐渡市消防大会」が開催されました。

時折雨が降る中、ポンプ操法競技会のポンプ車操法の部に5チームが出場し、連日の訓練の成果を競い合いました。

また、女性消防団員が安心・安全なまちを願って、女性消防操法を披露しました。(この大会は宝くじ普及宣伝事業の助成金で整備した放送器材を使用しました。)



		ポンプ車の部
競技結果	優勝	中央方面隊 第5分団
	準優勝	中央方面隊 第6分団
	第3位	南佐渡方面隊小木中隊 第1分団

優勝した中央方面隊第5分団は、7月28日(日)、上越市で開催された第64回新潟県消防大会ポンプ操法競技会に、佐渡市の代表として出場しました。



祝市制施行10年

2013佐渡国際トライアスロン大会 9月1日(日) 午前6時スタート

第12回ジュニアトライアスロン大会 8月31日(土) 午前10時スタート

佐渡国際トライアスロン大会は25周年を迎えます。

大会当日は佐渡全島をコースとして長時間にわたって競技するため、多くのボランティアのご協力が必要となります。ボランティアを募集していますので、ご協力いただける方は下記までご連絡ください。



「ノーカーデー」にご協力を!

大会当日は、ご不便をおかけしますが、ノーカーデーにご協力をお願いします。やむを得ず車で競技コースを走行される場合は、警察、ガードマン、コース指示員の誘導に従い、安全運転をお願いします。本部会場(河原田小学校グラウンド)周辺では交通規制が行われますので、ご理解とご協力をお願いします。

ボランティアのお申し込みおよびお問い合わせ先

一般財団法人 佐渡市スポーツ振興財団 佐渡国際トライアスロン事務局

☎ 52-3800 FAX 52-2335 ホームページ <http://www.scsf.jp/triathlon/>

本間 孝の視座 —佐渡の原風景写真展—

会期 9月30日(月)まで
会場 両津郷土博物館(佐渡市秋津1596)
 2階 特別展示室
入場料 大人300円、小中学生100円
 (常設展示見学料込)
開館時間 午前8時30分～午後5時
休館日 会期中は休館日なし
交通 バス「本線」秋津下車、徒歩25分
お問い合わせ 佐渡学センター ☎23-2100

MNF2013 を開催します (ムーンナイトフェスティバル2013)

新潟県立大学の学生が、両津夷本町商店街を活性化するイベントとして、2011年は「幽玄」、2012年は「エコ」をテーマに開催してきました。今年のテーマは「メモリーズ(思い出)」です。多くの皆さまのお越しをお待ちしています。

日時 8月31日(土)～9月1日(日) 午後6時～
 (一部のイベントは日中から実施)

場所 両津夷本町商店街

イベント内容

- ①ストリートデザイン：竹灯籠や竹アート、県大名物の手作りランプシェードで夷商店街の夜を魅惑的に演出します。
- ②カフェテリアZeami：県大生がデザインしたゆるキャラ「ぜあみちゃん」をマスコットに、昨年好評だった光る日本酒カクテルやスイーツ、世阿弥のごとく謎めいた「Zカレー」など、浴衣姿の大学生たちが、食を介した憩いの空間を提供します。
- ③キャンドルナイト：夷商店街の待合スペースが、神秘的な空間に変身します。県大生の手づくりキャンドルが、両津の夏に美しい灯をともし、夏の夜の心地よい出会いの場を提供します。
- 日中は子どもたちに手作りキャンドル教室を開き、イベント最終日のキャンドルリレーでは、3年間におよぶ祭りの思い出を分かち合います。
- ④MNF2013放送局：イベントを盛りあげる情報発信を、SNSを使って県大生が発信します。そして、子どもたちのゲームイベントもありますので、ご家族でのご参加も大歓迎です。詳しくは、以下のアドレスをご覧ください。
<https://twitter.com/moonnight2013>

「小木港祭り」開催

金銀積み出し港として栄えた時代、木崎神社に米を奉納したのが始まりとされる祭りで、海の安全祈願祭です。

木崎神社で「組おけさ」の奉納から始まり、町内を2日間にわたり、「神輿渡御」「小獅子舞」「大獅子舞」「鬼太鼓」「ちとちんとん」「祭り太鼓」などが門付けして回ります。

花火大会は、三尺玉2発や、佐渡島内最大の二尺玉2発入りの超豪華スターメインも打ち上げられ、佐渡の夏祭りの最後を彩ります。

また、「飛べ!ダコタ」公開記念特設ステージに、宇崎竜童さん、石井里佳さん、堀江淳さんらが出演します。ライナーバスも運行されますので、多くの皆さまのお越しをお待ちしています。

日時 8月29日(木) 午前8時45分～
 8月30日(金) 終日(花火大会 午後8時～)

※花火大会は荒天順延31日まで。
 ※お知らせ版暮らしのカレンダーの花火打上時間は誤りです。

会場 小木町内一円、小木港

◆ライナーバスに関するお問い合わせ

新潟交通佐渡(株) ☎57-2121

◆お問い合わせ

小木港祭り実行委員会(小木町商工会内)
 ☎86-2216



集客プロモーションパートナー都市 上越市からのお知らせ

今年の夏もぜひ謙信公のふるさと上越市へ!
GACKT
 謙信出陣!! **第88回 謙信公祭**

8月24日(土)
 25日(日)

戦国の名将・上杉謙信公の武勇と遺徳を偲び開催される祭り。武禊式(ぶてい



しき)や出陣行列、川中島合戦の再現など、戦国絵巻さながらの迫力と臨場感で見る人を魅了します。

さらに、今年はゲストとしてGACKT(ガクト)謙信も出陣!メインイベントである出陣行列と川中島合戦の再現に登場し、大勢の上杉軍を率います。

会場 春日山城跡・春日山城史跡広場ほか

お問い合わせ

謙信公祭協賛会事務局(上越市観光振興課内)
 ☎025-526-5111





■倒産・解雇などにより離職された方(特定受給資格者)や 雇止めなどにより離職された方(特定理由離職者)の軽減措置

対象者 次のすべての条件を満たす方

- (1) 平成21年3月31日以降に失業した方
- (2) 失業時点で65歳未満の方
- (3) 雇用保険の特定受給資格者または特定理由離職者(※特定受給資格者または特定理由離職者であるかは、雇用保険受給資格者証の離職理由コードで確認します。)
 - ・特定受給資格者理由コード：11、12、21、22、31、32
 - ・特定理由離職者理由コード：23、33、34

軽減内容 前年の給与所得を30/100とみなして保険税の計算を行います。

軽減期間 離職日の翌日の属する月から翌年度末までの期間です。

申告方法 保険証・雇用保険受給資格者証、印鑑を持参のうえ、市役所税務課市民税係または各支所・各行政サービスセンター税務窓口で、申告書を記入し提出してください。

■保険税および医療機関等での窓口負担の減免

国民健康保険の被保険者の方が、風水害や火災、事業の休廃止や失業等の事由で、一時的に保険税の納付や医療機関等での支払いが困難になった場合、申請していただくことにより負担が軽減される場合があります。詳しい内容については、お問い合わせください。

お問い合わせ

保険税の納税通知書等に関すること	税務課 市民税係	☎63-5110
保険税の減免に関すること	税務課 収納係	☎63-5110
医療機関等での窓口負担の減免に関すること	市民生活課 国保係	☎63-5112

東北電力(株)佐渡営業所からのお願い 今年の夏も『省エネ』にご協力をお願いします



佐渡島では、島内で発電した電気のみをご使用いただいているため、使用できる量に限りがあります。毎年気温の上昇に伴う冷房使用の需要が増えることから、もしかしたら電気が足りなくなる可能性も…。なお一層の『省エネ』の取り組みをお願いいたします。

たとえば、エアコン

■使用する場合は、28℃を目安に設定温度を2℃上げる
➔ 約130ワットの節電

■使用を止めて扇風機を使用
➔ 約600ワットの節電

★さらに省エネ!

- ①フィルターを定期的(2週間に1回程度)に掃除しましょう。
- ②室外機の周囲に物を置かないようにして、放熱しやすくしましょう。
- ③除湿運転や頻繁な電源のオン・オフは消費電力の増加につながるので注意しましょう。

その他にできることは?

- 日中の消灯、夜間も点灯は最小限に
➔ 約60ワットの節電
- 炊飯器の保温をストップし、ご飯は冷蔵庫で保存する
➔ 約25ワットの節電
- 温水洗浄便座は暖房などを停止
➔ 約5ワットの節電

★さらに省エネ!

- ①リモコンの電源ではなく、本体の主電源を切りましょう。長時間使わない機器はコンセントからプラグを抜きましょう。
- ②テレビは省エネモードに設定し、画面の輝度を下げ、必要なとき以外は消しましょう。
- ③パソコンを使わないときは電源を切りましょう。

お問い合わせ 東北電力(株)コールセンター
緊急・停電時 ☎0120-175-366
その他 ☎0120-175-466

国民健康保険に関するお知らせ

国民健康保険は、他の健康保険に加入されない方が加入する健康保険制度で、加入者の方が病気やけがをしたときにかかる医療費への保険給付が主な支出です。加えて、75歳以上の方等が加入する後期高齢者医療制度への支援金や、介護保険制度への納付金（40歳から64歳までの加入者の方が負担）等を支出しています。これらの財源として、国・県・市からの法定の支出金や他の健康保険からの交付金（前期高齢者交付金等）等を充てますが、不足する部分は国民健康保険税として加入者の方からご負担をいただいています。

佐渡市の国民健康保険は、加入者が年々減少する一方、高齢化に伴い一人当たりの医療費や後期高齢

者支援金、介護納付金も増加傾向にあります。また、財政調整のための基金や繰越剰余金もわずかなため、財政運営は極めて厳しく、大幅な税負担増が避けられない状況にあります。

このような状況を踏まえ、平成25年度国民健康保険税については、急激な負担増を抑えるため、昨年度同様、市の一般会計から財政支援を受けて税率を改定しましたが、昨年度に続いて税率の引き上げとなります。

保険税の確保や保健事業の取り組み等を通じ国民健康保険制度の安定運営に努めてまいりますので、加入者皆様のご理解とご協力をお願いします。

■平成25年度国民健康保険税率が決定しました

今年度の税率は以下のとおりです。（年度途中で、加入・脱退した場合は月割計算となります。）

区分	医療分	後期高齢者支援金分	介護分
所得割額	国保加入者の課税標準額 ^(※) に対し 8.36%	国保加入者の課税標準額 ^(※) に対し 3.45%	40歳から64歳の国保加入者の課税標準額 ^(※) に対し 3.29%
均等割額	国保加入者1人につき 18,200円	国保加入者1人につき 10,600円	40歳から64歳の国保加入者1人につき 12,000円
平等割額	国保加入世帯1世帯につき 16,700円		
限度額	510,000円	140,000円	120,000円

(※) 課税標準額＝前年の総所得金額－基礎控除額 33万円

■平成25年度の納税通知書・特別徴収開始通知書を8月15日に送付します

納税通知書等がお手元に届きましたら、必ず開封して内容をご確認いただき、ご不明な点がございましたらお気軽にお問い合わせください。

特別徴収開始通知書は、年金からの天引き額のお知らせですので、通知書にて保険税を納付する必要はありません。

■特別徴収を口座振替に変更できます

国保に加入している方全員（世帯主含む）が65歳以上75歳未満で一定の条件を満たしている場合は、保険税を年金からの天引き（特別徴収）により納めていただくこととなりますが、申出により口座振替に変更することができます。

市役所窓口で納付方法変更申出書を提出していただくほか、金融機関等の窓口で口座振替の申し込みが必要となります。

注意事項

- 随時、申出をお受けしていますが、申出時期により口座振替への切替え時期が異なります。
- 納付状況によって口座振替への変更をお受けできない場合がありますのでご了承ください。
- 口座振替へ変更後、滞納が生じた場合は特別徴収へ切り替わります。

読 み書き・計算で脳の健康維持(認知症予防)・増進を!

この教室は、読み書き(音読)・簡単な計算の教材を使って継続的に学習すると、脳の前頭前野が活性化され、高齢者の認知症予防に効果があるという、東北大学の川島教授の研究成果を基に行います。

学習者募集「脳の健康教室」

読み書き・簡単な計算の学習を行ないます。

対象者 65歳以上の市民で、毎週1回学習教室への参加と毎日10分程度の自宅学習が可能な方

定員 20人(※定員を超えた場合は抽選)

学習期間 10月9日～平成26年3月26日(6か月間)

学習曜日 毎週水曜日

学習時間 午前10時～11時30分の間で30分間程度

学習会場 真野体育館

費用 無料

申込方法 電話またはFAXで住所、氏名、年齢、電話番号をお知らせください。

申込締切 10月2日(水)

申込先 市役所 高齢福祉課 介護保険係

☎63-3790 FAX63-5121

参加者説明会 日時:10月2日(水)午後1時30分～2時30分、会場:真野ふるさと会館

学習サポーター募集「脳の健康教室」

この学習教室の運営を手伝っていただけるボランティアスタッフ「学習サポーター」を募集します。

対象者 おおむね65歳までの市民で、高齢者の心身の健康増進に理解があり、事前の研修会(9月4日開催予定)と学習者説明会(10月2日開催予定)に参加可能な方

活動期間 9月～平成26年3月(7か月間)

活動日時 毎週水曜日、午前中の3時間程度

活動場所 真野体育館

活動内容 学習者への助言・指導

謝礼 1回1,000円

応募方法 電話またはFAXで住所、氏名、年齢、電話番号をお知らせください。

応募締切 8月21日(水)

応募先 市役所 高齢福祉課 介護保険係

☎63-3790 FAX63-5121

応募者説明会 日時:8月28日(水)午前10時～正午、会場:市役所会議室棟第2会議室

心配ごと相談日(8/15～9/15)

生活のさまざまな心配ごとや困りごとを気軽に相談できる窓口を開設しています。お住まいの地区以外での相談もできますので、ぜひご利用ください。相談は無料、予約は不要です。直接、相談日に会場にお越しください。なお、秘密は守られます。

地区	相談日	時間	会場
両津	8月23日(金) 9月2日(月) 9月13日(金)	午後1時～4時	両津福祉センターしゃくなげ
	9月7日(土)	午後6時～8時	
相川	8月16日(金) 8月22日(木)	午前9時～正午	ワイドブルーあいかわ
	9月3日(火) 9月10日(火)		
佐和田	8月27日(火)	午前9時～正午	佐渡中央会館
金井	9月10日(火)	午前9時～正午	金井デイサービスセンターしゃくなげの里
小木	9月4日(水)	午後1時30分～4時30分	小木多目的集会施設(あゆす会館)

事業に関するお問い合わせ 社会福祉協議会本所 ☎81-1155

※こちらの電話ではご相談は受付けておりません。相談を希望される方は、直接会場にお越しください。



INFORMATION 暮らしの情報

お知らせ

佐渡市総合防災訓練を実施します

市内のサイレンを午前9時から一斉に吹鳴します

8月25日(日)に、相川市営駐車場で総合防災訓練を実施します。

当日は、市内のサイレンを午前9時から一斉に30秒間連続で1回鳴らします。火災等とお間違えのないようご注意ください。

また、訓練会場では、多くの関係機関によるさまざまな訓練が実施されるほか、防災体験コーナーや防災車両・用品等の展示コーナーもありますので、ご家族と一緒にご来場ください。

日時 8月25日(日)
午前9時～午後0時30分

会場 相川市営駐車場(相川地内)

主な訓練内容

- ・被害調査訓練
- ・応急救護所設置訓練
- ・災害用伝言ダイヤル体験
- ・はしご車試乗体験
- ・ヘリコプターの展示

ほかにも多数の訓練や展示を行います。炊き出し訓練のカレーライスをご試食いただけます。

お願い

訓練当日は、会場周辺で航空機および車両を使用した訓練を実施しますので、騒音等でご迷惑をおかけしますが、ご協力をお願いします。

お問い合わせ

市役所総務課防災危機管理室
防災安全係 ☎63-5135

平成25年度新潟県少年の主張大会「わたしの主張」佐渡地区大会

日時 8月21日(水)

午前8時50分～11時30分

会場 両津文化会館(入場無料)

この大会は、中学生が未来への夢や希望、あるいは日常生活の中でさまざまな出会い、体験を通じた思いなどを発表することにより、自分の生き方や社会との関わりを考えるとともに、青少年の健全育成に対する市民の理解と関心を深めていただく

ために毎年開催しています。

当日は、市内各中学校の代表者が発表しますので、多数ご来場いただき、中学生の熱い思いをお聞きください。

お問い合わせ

佐渡地域振興局 健康福祉環境部
企画福祉課 ☎74-3385
市教育委員会社会教育課
社会教育係 ☎27-4185

こころの健康相談会を開催します

専門医(精神科医)によるこころの健康相談会を開催します。「眠れない日が続く」「大声を出すなど、行動に変化があった」「お年寄りの認知症の症状や心配な行動がみられる」「介護に疲れて気分が落ち込む」など、心に関するお悩みのある方と

そのご家族が対象です。相談は無料ですが、事前の予約が必要です。時間の都合で、4人ほどで締め切らせていただきます。9月11日(水)までに電話等でご予約ください。秘密は厳守されますので、お気軽にご相談ください。

日時 9月19日(木)

午後2時～4時

会場 佐和田保健センター(佐和田行政サービスセンター2階)

お申し込み・お問い合わせ

市役所社会福祉課障がい福祉係
☎63-5113
または、各支所市民課まで

夏季言語検査・相談会のご案内

「佐渡ことば・こころの教室」からのお知らせ

佐渡ことば・こころの教室は、発音や話し方、周囲の人とのかかわりなどについて、困り感を抱いているお子さんの指導・相談に当たっています。毎年、160人ほどのお子さんを指導し、70件ほどの相談をいただいています。

8月は、保育園・幼稚園を訪問し、年長児を対象にした言語検査を行っています。小学校就学に向けて、発音の誤りや言葉の遅れなどがなければ検査します。また、希望に応じて、教育相談も行っています。

お子さんのことや子育てなど、お悩みのことがありましたら、ぜひご連絡ください。相談は随時お受けしています。お気軽にどうぞ。

お問い合わせ

佐渡ことば・こころの教室
(金井小学校内 担当・本間 学)
☎63-4156 (直通)
☎63-4115 (代表)

お知らせ

8月30日(予定)から「特別警報」の発表を開始します

気象庁はこれまで、大雨や津波、高潮などにより重大な災害の起こるおそれがある時に、警報を発表して警戒を呼びかけてきました。

より甚だしい大雨や大きな津波等が予想され、重大な災害による危険性が高まっていることをお知らせし、特別な警戒を呼びかけるために、新たに「特別警報」を発表します。

特別警報の対象とする現象は「東日本大震災」、我が国の観測史上最高の潮位を記録した「伊勢湾台風」の高潮、甚大な被害をもたらした「平成23年7月新潟・福島豪雨」などが該当します。

特別警報が発表された場合、お住まいの地域は数十年に一度しかないような非常に危険な状況にあります。屋外の状況や、市から発表される避難指示・勧告等に留意し、ただちに命を守るための行動をとってください。また、大雨等の被害を防ぐには、時間を追って発表される注意報、警報やその他の気象情報を活用して、早め早めの行動をとることがあなたや家族の命を守ります。特別警報の詳細は、気象庁ホーム

ページでご確認ください。

http://www.jma.go.jp/jma/kishou/know/tokubetsu-keiho/

お問い合わせ
気象庁新潟地方気象台防災業務課
025-281-5872

県からのお知らせ
川で遊ぶときは急な増水に注意しましょう

川で遊ぶときは、急な増水に備え、川の水位や降雨状況、土砂災害警戒情報などを携帯電話等で確認しましょう。(スマートフォンの方はPC版推奨)

また、雨が降り始めたときは、早めに避難しましょう。河川水位情報はNHKの地上デジタル放送でもご覧になれます。

○河川水位、降雨状況情報
PC『検索キーワード：新潟河川』
携帯
http://doboku-bousai.pref.niigata.jp/kasen_m/

○土砂災害警戒情報
PC『検索キーワード：新潟土砂』
携帯
http://doboku-bousai.pref.niigata.jp/sabou_m/

お問い合わせ



新潟県河川管理課

025-280-5414
新潟県砂防課

025-280-5424

ペットが遺棄される事例が発生しています！

「ペットの遺棄」は法律で禁止されています

最近、ネコ等のペットが遺棄される事例が発生しています。

ペットの飼育が困難となった場合は、ペットを遺棄したりせず、ペットの譲渡先を探したり、保健所へ相談したりするなど、飼い主の責任として新しい飼い主を探してください。

「ペットの遺棄」は、「動物の愛護及び管理に関する法律」により罰せられます。

不特定の野良ネコにエサを与えないようにしましょう

屋外で不特定の野良ネコにエサを与えると、他の地域からネコが集まり、なわばり争いなど、ネコ同士の危険が増え、さらに子ネコが産まれることでふん尿や畑荒らしなど、ご近所に迷惑がかかります。

なお、飼いネコについては、室内飼育を心がけ、飼いネコの繁殖を希望しない場合は、避妊・去勢手術を

行いましょう。

お問い合わせ
市役所環境対策課環境対策係
063-3113

社会福祉法人佐渡前浜福祉会
職員募集のお知らせ

社会福祉法人佐渡前浜福祉会(特別養護老人ホームスマイル赤泊)では、職員採用試験を行います。

募集職種・採用予定人員
介護職員・2人

受験資格
昭和39年4月2日から平成7年4月1日までに生まれた方

試験日 9月13日(金)

試験会場

特別養護老人ホームスマイル赤泊
試験内容 集団討論および面接
合格発表 9月下旬

採用予定期日 平成26年4月1日

申込書の交付 スマイル赤泊総務係で交付します。郵送を希望する場合は、80円切手をはり、宛名を書いた返信用封筒を同封して請求してください。

受験申込締切 8月26日(月)(郵送の場合)、8月26日の消印有効)

申込書受付場所・お問い合わせ
スマイル赤泊(総務係)
081-5750 〒952-0706
佐渡市徳和6207-2

お知らせ

「国勢調査」をかたる不審な電話にご注意ください

7月1日、県内の一般世帯に、国勢調査をかたった不審電話がありました。女性の声で「国勢調査の関係で電話をしている」などと話し、家族構成・年金額・年金の種類・預金額・預金先などの個人情報聞き出すとしたものです。

○前回の国勢調査は平成22年に実施済みです。次回の国勢調査は平成27年に実施する予定です。

○国勢調査についての電話による問い合わせなどは、現在実施していません。

国勢調査をかたる不審な問い合わせには、いっさい回答しないようお願いいたします。

統計調査をかたる不審な電話や訪問があった場合は、市役所地域振興課（☎63-4152）までご連絡ください。

平成25年度 新潟県警察官採用試験 (平成26年4月採用予定)

受験資格

○男性・女性警察官A（大学卒業）
昭和58年4月2日以降に生まれた

方で、次の①②いずれかに該当する方

①学校教育法による大学（短期大学を除く）を卒業した方または平成26年3月31日までに卒業する見込みの方

②新潟県人事委員会が①と同等と認める方

○男性・女性警察官B（大学卒業以外）

昭和58年4月2日から平成8年4月1日までに生まれた方（ただし、前記①②いずれかに該当する方を除く）

受付締切 8月15日(木)

申込先 佐渡西警察署・佐渡東警察署（郵送または持参、電子申請で受け付けます）

試験スケジュール

○第1次試験日 9月22日(日)

試験会場 【警察官A】新潟市・警察官B【新潟市・長岡市・上越市

試験内容 教養試験、体力検査I
第1次試験合格発表日

10月10日(木)

○第2次試験日

1日目 10月19日(土)

2日目 11月15日(金)

12月3日(火)

試験会場 新潟市

試験内容 【警察官A】論文試験、

【警察官B】作文試験、【警察官

A・B】適性検査・身体検査・体力検査II・面接試験

最終合格発表日 12月20日(金)

※各試験の実施、日程、試験内容等はすべて予定です。試験職種および採用予定人員については、それぞれの受験案内でお知らせします。

お問い合わせ

佐渡西警察署 ☎74-0110
佐渡東警察署 ☎27-0110

個人事業税の第1期分の納期限は9月2日(月)です

個人事業税の第1期分の納税通知書が、8月8日(木)に発送されましたので、期限内の納税をお願いします。なお、納税については安全で便利な口座振替をお勧めします。自動車税も口座振替納税ができます。

申込手続など詳しくは、新潟県

ホームページ「にいがた県税の窓口（県税の納税と証明）」(<http://www.pref.niigata.lg.jp/zeimu/koza.html>)をご覧ください。

お問い合わせ

佐渡地域振興局県税部
☎74-3273・74-3310

有料広告

佐渡沖メタンハイドレート採掘施設に関与する事業をサポートします

佐渡南西沖の海底に見込まれた大規模油田は、試掘においてほとんど石油、天然ガスが採掘されませんでした。

一方、本年3月に世界で初めて日本がガスの抽出に成功したメタンハイドレートは、本国周辺に、国内の天然ガス需要の100年分が埋蔵されていることが見込まれると報道されています。

そして、国の委託を受けた大学法人の研究機関が本年6月から3年間の計画で、佐渡沖を含む上越沖で海底を調査していて、経済産業省資源エネルギー庁は商業化を5年後を目標にすると公表しました。

これについても実現性は不明確です。

しかし、実現した場合には、この採掘事業に関与することが

渡にとって、極めて有意義となります。

当事務所では、佐渡からメタンハイドレート採掘施設への物資（食料品、日用品）の提供事業、海上施設の従業者用の陸地における住居の提供事業、貯蔵等施設の誘致に取り組みされる事業者・団体の方々にアドバイスなどして支援致します。

まずは、御相談を。

後藤海事代理士行政書士佐渡ヶ島事務所
所長 海事代理士 行政書士 コンサルタント
専門職博士 後藤 浩 昌

新潟県佐渡市小木町465(上町)
電話0259-86-1100 携帯電話080-3434-9936

公営住宅の入居者を募集します

お問い合わせ 市役所建設課住宅係 ☎ 63-5118

入居申し込みには、共通の申込資格AからCに加え、希望する住宅の特定の申込資格が必要です。

【共通の申込資格】

- A 市内に住所または勤務先があるか、住所を移そうとしていること
- B 公租公課（市税など）を滞納しておらず、現に住宅に困窮していること
- C 申込者（同居する親族を含む）が暴力団員でないこと

【特定の申込資格】

- ①同居する親族（婚約者を含む）がいること
- ②収入月額が158,000円（高齢者世帯、障がい者のいる世帯、小学校就学前のお子さまがいる世帯などは214,000円）以下であること
- ③収入月額が158,000円以上487,000円以下であること
収入月額 = $\frac{\text{合計所得額} - \text{各種控除額}}{12}$
- ④申込者と配偶者（婚約者を含む）の満年齢が申込み日において70歳以下であること
- ⑤申込者と配偶者（婚約者を含む）が同居すること
- ⑥同居する方が申込者および配偶者の直系親族であること
- ⑦入居後、速やかに当該賃貸住宅の所在地に住所を移転できること

【公募する公営住宅一覧】

地区	住宅名称（所在階）	公募戸数	特定資格	単身可能	建設年度	構造区分	間取	月額家賃（円）
両津	大野第2住宅（1階）	1	④⑤⑥⑦	-	H14	耐火構造3階建て	2LDK	38,000【定額】
相川	県営おりと住宅（1階）	1	①②	-	S53	耐火構造4階建て	3DK	14,900～29,300
	県営炭屋町団地（3階、4階）	2	①②	-	S58	耐火構造4階建て	3DK	16,600～32,700
金井	千種西下住宅（2階）	1	①②	-	H18	木造2階共同建て	2LDK	27,200～53,300
	吉井住宅（2階）	1	②	○	H23	木造2階共同建て	2DK	17,600～34,500
	吉井第2住宅	1	①②	-	H7	木造平屋一戸建て	3DK	18,300～36,000
新穂	青木第2住宅	1	①②	-	H6	木造2階一戸建て	3DK	21,600～42,400
畑野	後稲葉住宅団地（2階）	1	②	○	H13	木造2階共同建て	2DK	14,400～28,300
赤泊	真浦団地2	1	①③	-	H7	木造2階一戸建て	3LDK	38,000【定額】

- 申込書類 住宅入居申込書と必要書類（住民票の写しなど）を提出してください。
- 申込み先 市役所建設課住宅係 または各支所・行政サービスセンター住宅担当窓口
- 申込期限 8月30日（金）午後5時
- 入居予定 9月下旬（申込者多数の場合、抽選となり、期間が延びる場合があります）
- 注意事項 入居決定後、次のことが必要です。
◆連帯保証人：市内在住親族2名（県営住宅は1名） ◆敷金の納入：家賃の3か月分

佐渡スポーツハウスからのお知らせ

8月のプール営業日・時間変更のお知らせ

夏休み・お盆期間は、下記のとおり臨時開館および開館時間を変更させていただきます。

- お盆期間 8月13日（火）～16日（金）
開館時間は、午前10時から午後5時までです。（通常：午後1時～午後8時）
- 月曜日 臨時開館
8月12日（月）と19日（月）は、午前10時から午後5時まで開館します。（通常：月曜休館）

【休館のお知らせ】

8月26日（月）から29日（木）まで、プール清掃と水の入れ替え作業のため休館します。

お問い合わせ 佐渡スポーツハウス ☎ 55-2566



■環境省佐渡自然保護官事務所に広野首席自然保護官が着任



この6月から、佐渡自然保護官事務所にまいりました広野行男と申します。

長田首席自然保護官の後を継ぎ、トキの野生復帰に関する一連の取り組みを担当します。

トキを見るのはもちろん、佐渡の地を踏むのも今回が初めてです。渡ってきた日は幸い好天に恵まれ、まぶしい海と緑が島の印象としてすぐに焼き付きました。佐渡のことを知るのはまだこれからですが、評判に聞いていたとおり、自然や歴史文化がぎゅつと詰まった唯一無比の気を引く島であることを、日に日に実感しているところです。

さて、トキの野生復帰については、昨年の36年ぶりの野生下でのヒナ誕生に続き、今年もヒナの誕生、巣立ちが実現しています。このような大きな成果が実を結ぶまでの、トキに関わる方々が、それぞれに継続し積

み重ねてこられた仕事や活動の大きさを、こちらに来てまず教えられました。同時に、絶滅した生き物を再び野に戻すことの道のりの長さ、その難しさを改めて知らされています。

トキの野生復帰は、ただトキの数を増やすというだけではなく、元々トキが生息していた環境を保ちながら、トキの野生本来の姿を佐渡に定着させることを目標としています。さらに、よみがえったトキを地域の宝として、活かし守るための仕組みを作っていくことが、今後肝心な地域の取組テーマだとも認識しています。目標に向かうどの過程をとっても、地域の方々との連携や協力関係は常に不可欠と考えております。

今後とも引き続きよろしくお願いいたします。

◆環境省佐渡自然保護官事務所
(新穂正明寺1277番地)

☎ 22-3372

◆市役所農林水産課生物多様性推進
室トキ政策係(トキ交流会館内)

☎ 24-6040

新潟大学 朱鷺の島環境再生リーダー養成ユニット 第四期受講生募集

新潟大学では、佐渡島の豊かな自然を保全しながら活用する環境型産業を担うプロフェッショナルな人材を養成しています。この度、本ユニット最終年度となる第四期の受講生を募集します。以下の4コースがあり、養成人材像に合わせて、講義だけでなく佐渡の多様なフィールドを舞台に実習を行います。詳細は新潟大学ホームページなどをご覧ください(「新潟大学 朱鷺の島」で検索)。

○自然再生農林業コース(定員30人)

講義・実習内容:栽培方法や除草技術、農産物の品質向上、販売の仕組みから佐渡農業の展望を考えると同時に、多様な生物を育み、活用するための里山林・竹林整備やビオトープ管理手法を学ぶ
養成人材:佐渡農業の指導者、生物多様性を創出・維持管理できる技術者・農林漁業者、農村都市交流の受入農家など

○トキモニターコース(定員10人)

講義・実習内容:トキの生態に関する講義や野外での実践的な実習等を通じて、放鳥トキの生態および調査・観察方法を学ぶ
養成人材:放鳥トキの生態を観察できるトキモニター

○エコツアーガイドコース(定員10人)

講義・実習内容:自然観察手法に加えて、リスク管理、インタビューを学ぶ
養成人材:新潟大学演習林・杉巨木群のトレッキング案内等を行うプロガイド。原生自然の保全と利活用を両立させるレンジャーの役割も担う

○環境教育コース(定員15人)

講義・実習内容:身近な里山を主要なフィールドとして、草花や昆虫、水生生物などの生態と里山の魅力の伝え方を学ぶ
養成人材:里山などの身近な自然を対象に環境教育を行う学校教員、および島内外の子どもたちや社会人に佐渡の自然の魅力を伝える指導者

受講期間 平成25年10月1日～平成26年9月30日(1年間) 募集締切 9月13日(金)

連絡先(事務局)新潟大学朱鷺・自然再生学研究センター(担当:大脇・日比谷・佐々木)

☎ 22-3885 FAX 22-3990 メール tokinoshima@adm.niigata-u.ac.jp

ホームページ <http://www.niigata-u.ac.jp/transdiscipline/toki/tokinoshima/>

世界遺産登録に向けて

絵図から見えること② — 羽田町の成立 —

鶴子銀山の3人の山師が「道遊の割戸」を発見したとされる、慶長6(1601)年当時の羽田町付近の風景はどのようなものだったのでしょうか。

『佐渡古実略記』には「往古は人家も無く山林竹木茂り羽田村當時羽田町にて百姓屋五六軒有り」とあり、海岸べりに家屋が点在する寒村でした。

慶長8年に佐渡代官となった大久保長安は、台地の先端に陣屋を建て、大間港を整備し、下町通りに材木町・板町・炭屋町・紙屋町・柴町など鉱山関連資材の物資をあつかう商人の町を、上町通りには米屋町・味噌屋町・八百屋町・四十物(魚類の加工品)町など食料をあつかう商人の町をつくりました。

羽田の町立てが始まるのは、寛永4(1627)年2月のこと。佐渡奉行となった竹村九郎右衛門は、古文書によると下戸・羽田の百姓屋を「町屋敷四町、家数百二十ヶ所、理不尽に御追放なされ、その跡を有徳(富裕な)成る町人共の下屋敷」とし、強引な町立てを行いました。



右 天保13(1842)年「佐渡一国海岸図」より羽田町の部分



左 明治中頃の相川町(一町目から羽田町・小六町)

寛永12(1635)年4月17日の羽田大火で焼失するまでは、羽田町には間口10間2階建ての屋敷が立ち並んでいました(『佐渡相川志』)。
◆市役所世界遺産推進課(金井就業改善センター内) ☎63-5136

生活情報 さど

「あやしい」と思ったら、契約前に消費生活センターへ
「話題の新事業」のもうけ話？
買え買え詐欺に注意

内容

母宛てにA社から、佐渡沖での石油採掘業者の施設運用権に関する案内書が届いた。その後Bという別の会社から電話があり、「運用権を買いたい」が案内書が届いた人しか買えないので名義を貸してほしい。後日謝礼をする」と言われ、母は「謝礼がもらえるなら」と了承した。しかし、後になってB社から「当社が半額負担するので500万円を宅配便でA社に送ってほしい」と言われ、送金したという。その後数回、名義変更手数料等の名目で請求され、支払っていた。詐欺だと指摘したが、母は謝礼の話を信じている。返金してほしい。

アドバイス

- シェールガス、佐渡沖石油採掘などの新たなエネルギー事業のもうけ話を持ちかけられる「買え買え詐欺(劇場型詐欺)」の相談が寄せられています。
- 「高値で買い取る」「謝礼をする」などと言ってくるが、これまで消費者が利益を得られたケースは1件も確認されていません。
- 詐欺業者は、最近ニュース等で取り上げられた事業を悪用します。

愛犬家の皆さまへ東北電力からのお願い

電気メーターの検針時、犬にかまれる災害が発生しています。夏場に飼い犬のつなぎ場所を変える場合は、安全確保のため、次のことにご協力をお願いします。

- 飼い犬には、必ず引き綱をつけてください。
- 検針時には、つなぎ場所をメーターや玄関・ポスト付近から移動してください。(毎月の検針日は「電気ご使用量のお知らせ」をご覧ください。)
- 定期的に、引き綱・鎖・首輪切れ、つなぎ個所の点検をお願いします。

お問い合わせ 東北電力コールセンター
☎0120-175-466

「聞いたことがある」などという理由だけで業者の話をするのみにしないでください。
●案内書等が送られてきた後、別の業者から「名義を貸してほしい」などと電話があつても、「興味ありません」「お断りします」ときっぱり断りましょう。
心配なときは、消費生活センターにご相談ください。
お問い合わせ
佐渡市立消費生活センター
(佐和田行政サービスセンター内)
(平日) 午前9時〜午後4時
☎57-8143

心の原風景 —我が母校—

佐渡市立高千小学校

「おはようございます。」
高千小学校の一日は、39名の子どもたちと先生方との元気なあいさつから始まります。

当校は、明治10年4月に開校しました。昭和60年に高千北小学校、平成元年には外海府小学校と小田小学校を統合しました。そのため、南片辺から岩谷口まで約24キロメートル、18集落を学区としています。

日本海と大佐渡山地に挟まれた高千・外海府地区は、景勝の美を競うと同時に、冬期間の強風による自然の厳しさは生活に支障をきたすほどです。その分、地域の子どもに対する愛情と期待は大きく、高千・外海府地区青少年育成協議会が主催する行事が行われるなど、地域と学校が連携し



校長先生に元気よくあいさつ

て子どもたちの健全育成に努めています。

育成協議会主催の行事としては、小・中学校合同授業参観・教育講演会、漁船乗船体験、石名天然杉見学、意見発表会が行われます。

また、隣の高千中学校と小中連携校としての9年間を見通した取り組みを進めています。海岸清掃、プール清掃、運動会、文化祭等の行事もあります。時には、中学校の先生が小学校の授業を担当することもあります。

学校では、教育目標「たくましい子 かんじとる子 ちえのさせる子」を具現化するために、さまざまな活動に取り組んでいます。花を種から育てる1人1鉢活動、グループによる野菜栽培、全校児童での1泊キャンプなど、1年生から「たかちっ子」としての自覚を育む活動を行っています。少ない人数ですが、明るい笑顔の絶えない学校です。

◆教育委員会学校教育課
(両津支所内) ☎23-4898



漁船乗船・魚さばき体験



佐渡をジオパークに

ジオパーク、推進日記

28

アルキメデスはアルキメデスの化石を見たか？

夏休みを利用して、新幹線に乗って遠くへ出かけた方も多いのではないのでしょうか。新大阪駅―博多駅間を結ぶ500系新幹線の先頭車両の形は、カワセミのくちばしがモデルになっています。より空気抵抗が少ない形を追求した結果、カワセミのくちばしに行きついたそうです。高速でトンネルに突入すると、大きな破裂音が出てしまいます。新幹線の高速化を実現するには、この騒音対策も重要でした。そこで、魚を獲るために、空気抵抗の少ない空中から抵抗の大きい水中に飛び込むカワセミの姿が注目されたのです。スーパーコンピュータで解析された最も理想的な形状は、カワセミのくちばしによく似ていたそうです。

このように、私たちの生活には自然界の形状が多く活用されています。実は、佐渡金銀山で使用されていた水上輪(すいしゅうりん)とそっくりな形の化石があるのです。

水上輪は、1653年に相川金銀山にもたらされた坑内廃水ポンプです。紀元前1世紀頃、ギリシャの哲学者、物理学者のアルキメデスが考案したアルキメデス・ポンプが祖形とされています。木製の細長い円筒の内部に

螺旋状(らせんじょう)の板が取り付けられ、上部についたハンドルを回転させると水がくみ上げられる仕組みです。

このアルキメデス・ポンプの螺旋に非常によく似た形を持つため、アルキメデスと名付けられた化石があります(図1)。これはコケムシという生き物の化石です。コケムシとは、現在も海に生息し、網目のような小さな群体を作って生活する生き物です。形は全く違いますが、佐渡でも、約1600万年前の地層から化石として産出します(図2)。

発明家でもあったアルキメデスは、ネジを発明した人でもあります。彼は、あの螺旋構造をどこで、何を見て思いついたのでしょうか？さて、みなさんはどう考えますか？



図1 アルキメデス化石 (フォッサマグナミュージアム所蔵)

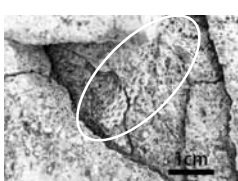


図2 コケムシ (佐渡市)

◆教育委員会社会教育課ジオパーク推進室 (両津郷土博物館内)
☎23-2101

生涯学習 だより

教育委員会社会教育課
☎27-4185
(両津支所内)

あのまちこのまち

第11回金井地区分館対抗ソフト バレーボール大会(金井地区)

7月7日(日)、地区内の親睦と体力づくりを目的とした、第11回金井地区分館対抗ソフトバレーボール大会が、12チームおよそ80人が参加し、盛大に開催されました。

試合は、熱い闘いに好プレー・珍プレーが展開され、吉井団地分館の「D・ACE」が優勝しました。体育館は常に歓声や笑い声、また、子どもたちの大きな声援もあり、和気あいあいとした雰囲気でした。



「第64回両泊親善体育大会」 (赤泊地区)

佐渡市の赤泊地区と長岡市の寺泊地区との友好と親善を目的とした「両泊親善体育大会」が、7月13日(土)に赤泊地区を会場に開催されました。



今大会は、開催前から天候が不安定で大会の開催すらも懸念されましたが、両地区の熱い思いが天に届いたのか、天候も回復し、赤泊地区から130人、寺泊地区から94人の選手が参加して、10競技が行われました。どの競技も熱戦が繰り広げられ、接戦の末、7つの競技を制した「寺泊チーム」が総合優勝を飾りました。また、競技終了後に開催された「友好の夕べ」を通して『友好と親善』



をますます深め、「来年また会おう!」と共に誓い、今大会は幕を閉じました。

BOOK

図書館だより

中央図書館 ☎ 63-2800

市内図書館・図書室めぐりをしてみませんか! スタンプラリー実施中!(9月1日まで)

10種類のスタンプを集めた方にステッカーをプレゼントします。

参加方法 市内10か所の各図書館・図書室をめぐり、設置されたスタンプを集めましょう。どなたでもご参加いただけます。

ぜひ、お子さんとご参加ください。

賞品 10種類のスタンプを集めた方先着1,000人に、特製「本をタコさんよう!」ステッカーをプレゼントします。

賞品の受け取り方法 スタンプラリー終了後、市内の各図書館・図書室に台紙を持って行くとステッカーがもらえます。

主催: ハローブックス実行委員会

後援: 佐渡市教育委員会

お問い合わせ 中央図書館 ☎ 63-2800



赤泊・図書まつりのお知らせ

日時 8月17日(土) 午前10時～午後4時

会場 赤泊総合文化会館

タコが選んだ本の展示やさまざまな講座もあります。かき氷にたこせん、フリマなど盛りだくさんです。

新刊図書紹介

「佐渡金銀山絵巻—絵巻が語る
鉱山史—」佐渡市・新潟県教育委員会
会共編、同成社発行



佐渡金銀山絵巻は、国内外で100点以上確認されていますが、これらの絵巻をさまざまな側面から調査・分析し、鉱山絵巻を歴史的な資料として新たな価値を見出し、鉱山史における佐渡金銀山の位置づけを明確にすることを目指し出版されたものです。4年間かけて作り上げた力作。定価税込2,100円(最寄りの書店で発売中)





首都圏情報コーナー

第8回ふるさと再発見の旅「佐渡旅行」を実施!!

恒例の首都圏佐渡連合会主催「ふるさと再発見の旅」を6月8日(土)から10日(月)、2泊3日の日程で実施しました。

梅雨前の快晴に恵まれ、参加者76名(男41名、女35名)の観光団で佐渡を訪れました。今回は、『初夏の大野亀“カンゾウ大群落”の花見と“トキふれあいプラザ”めぐり』をテーマに、佐渡観光を楽しみました。

1日目、両津→大野亀・カンゾウの花観賞(カンゾウの花に覆われた“大野亀”は素晴らしい感動の風景でした)→相川(宿泊・懇親会)。

2日目、尖閣湾・海中透視船(峡湾美と海中透視を楽しむ)→鶴子銀山と陣屋跡遺跡(世界遺産推進課職員から現在までの説明を受けました。)→めおと岩(昼食)→裂き織り見学(三宮)→妙宣寺(五重塔)→大膳神社(能舞台)→トキの森公園(トキふれあいプラザ)→両津(宿泊)。3日目、午前中は自由行動→両津港集合、新潟港にて解散の行程でした。

本旅行は、佐渡市と首都圏佐渡連合会の共同企画の里帰りキャンペーン「ふるさと再発見の旅」を運用した団体旅行です。キャンペーンの主旨は一人でも多く佐渡を訪れ、自然や芸能、文化に触れ、その感動を知人の皆さまに発信して佐渡の観光振興に寄与することです。今回で8回目を迎え、以前に参加した会員がお仲間を誘ってグループで参加された方が増えて、「ふるさと再発見の旅」への期待度、信頼度への評価と併せて、責任の重さも高まります。

旅行運営に当たり、佐渡市関係者の皆さまに大変ご協力いただき、ありがとうございました。



鶴子銀山見学の様子

(文責：首都圏佐渡連合会 観光部会長 名畑榮雄)

寄付のお礼

当市にご寄付をいただき、お礼申し上げます。

○物品 駐輪場

両津中学校の教育環境整備のため
堂谷・小池経常共同企業体
株式会社 堂谷組
代表取締役社長 堂谷 剛 様
(共同寄付者 株式会社共立テク
ノ様、株式会社新潟日立様)

○物品 三味線 5挺

松ヶ崎中学校の教育環境整備のため
特定非営利活動法人佐渡の声
理事長 木村紀子 様
松ヶ崎地区連絡協議会
会長 岡村邦男 様

ご寄贈ありがとうございました

この度、佐渡で『うまれる』を上映する会実行委員会のみなさんから、先に上映された「うまれる」の上映会での収益金について、学校での「うまれる」の上映権や市内の子育て支援センターへのおもちゃなどをご寄贈いただきました。

佐渡市の子どもたちや、子育て世代のみなさんのために大切に活用させていただきます。大変ありがとうございました。

平成25年度

第11回二宮神社薪能・神楽

日 8月24日(土)

開演 午後5時～

会場 二宮神社 能舞台(入場無料)

演目 尺八・剣舞・神楽・能「巴」 他

主催 二宮神社薪能実行委員会

(会長 山本茂夫 ☎ 52-4372)

司法書士による

無料法律相談

★面談方式です。

事前にご予約ください。

日時 8月26日(月)～30日(金)

午後1時～5時

場所 市内の各司法書士事務所

所

・土地や建物の売買、贈与、相続、担保権の設定等の手続き

・会社・法人の設立、変更等の登記問題

・金銭の貸し借り、借地・借家等のトラブルの申し立て

・多重債務者の調停、訴訟、自己破産等による救済の申し立て

・訪問販売の解約、保証人、隣地間のもめ事等の手続き

・家庭内の人間関係と結婚、離婚、内縁等の問題の手続き

・遺言の方法と相続手続き

・高齢者の今後の財産管理等(生前贈与・遺言・負担付遺贈・死因贈与・信託・財産管理委任契約等の手続き)

その他、お気軽にご相談ください。

お問い合わせ

司法書士会佐渡支部

☎ 55-3117

(平日・午前9時～午後5時)

* 戸籍の窓 *

6.14～7.18届出

うぶごえ

地区名	大字名	氏名	保護者	たんじょう日
両津	加茂歌代	齋藤 結美菜 (ゆみな)	雄一郎	6.15
//	梅津	澁屋 悠葵 (はるき)	博之	6.27
//	白瀬	白杵 優馬 (ゆうま)	貴弘	6.30
相川	姫津	今井 奈月 (なつき)	裕人	6.13
//	二見	廣瀬 将大 (まさひろ)	大海	7. 1
//	相川下戸村	池田 優芽 (ゆめ)	雄一郎	7. 6
佐和田	長木	本間 未菜都 (みなと)	秀治	6.13
//	窪田	川井 仁太 (じんた)	裕史	6.14
//	中原	鈴木 類 (るい)	隆之	6.19
//	八幡	若林 美和愛 (みおな)	啓史	6.25
//	中原	佐々木 結万 (ゆま)	貴浩	6.29
//	市野沢	鍵谷 萌花 (ほのか)	卓	6.30
//	八幡新町	村岡 良太 (りょうた)	通功	7. 1
//	石田	市川 大城 (ひろき)	俊雄	7. 4

佐和田	八幡	大川 心結 (みゆ)	幹矢	7.15
金井	中興	遠藤 夢真 (ゆうま)	章広	6.14
//	千種	大塚 雄世 (ゆうせい)	靖人	6.19
//	泉	渡部 喜 (のぶ)	厚	6.26
//	千種	大地 結衣 (ゆい)	健一	6.29
//	金井新保	近藤 陽太 (ようた)	慶太	7. 6
新穂	新穂瀧上	渡嘉敷 晃 (こう)	有	6. 3
//	新穂	鶴間 陽那乃 (ひなの)	博之	6.30
畑野	畑野	大竹 蛭 (ほたる)	俊成	6.13
//	栗野江	中村 萌 (もえ)	克己	6.14
//	栗野江	中川 礼聖 (らいせい)	啓輔	6.19
//	畑野	熊谷 真優 (まひろ)	圭一	6.27
//	畑野	高橋 咲百合 (さゆり)	誠範	7. 2
真野	吉岡	大地 優 (ゆう)	友弘	7. 2

おくやみ

地区名	大字名	氏名	年齢	ご命日
両津	水津	椎 一男	76	2.25
//	原黒	本間 セツ子	82	6.15
//	上横山	神藏 スエノ	94	6.16
//	両津夷	立脇 喜美代	72	6.17
//	両津湊	三國 榮次郎	92	6.18
//	両津湊	石川 マサエ	82	6.19
//	白瀬	宇治 久	79	6.23
//	河崎	菊池 健一	71	6.24
//	立間	川本 春雄	81	6.25
//	加茂歌代	寺澤 ミサ	82	6.26
//	鷺崎	木村 治作	84	6.28
//	城腰	中濱 チヨノ	94	6.29
//	片野尾	小田 和恵	33	7. 1
//	鷺崎	坂口 カネ	96	7. 1
//	春日	本間 弘子	92	7. 7
//	両津夷	吉田 春江	80	7. 8
//	見立	本間 榮次郎	83	7.18
相川	達者	和倉 一人	62	6.17
//	石名	本間 美千野	81	6.22
//	二見	市野 愛子	88	7. 1
//	下相川	増田 キ又	99	7. 2
//	小川	菊地 正美	99	7. 4
//	戸地	金津 敏子	84	7. 4
//	稲鯨	甲斐 シノ	94	7.11
佐和田	市野沢	齊藤 實	82	6.14
//	沢根	本間 八百吉	93	6.16
//	中原	尾崎 静雄	74	6.17
//	沢根町	村田 浩	76	6.19
//	石田	岩見 美弥子	77	6.24
//	青野	後藤 チヨエ	85	6.25
//	石田	小林 貞夫	77	7. 3
//	市野沢	辻 治一	74	7.17
金井	水渡田	土屋 金藏	91	7. 2
//	千種	橘 ヒサ	90	7. 3
//	大和	佐々木 マサエ	91	7. 4

金井	大和	谷地田 正春	65	7. 5
//	三瀬川	山本 秀夫	83	7.15
//	三瀬川	渡部 久一郎	83	7.16
新穂	新穂瀧上	松田 工	64	6.14
//	新穂瓜生屋	市橋 ヤヨ	91	6.26
//	新穂長畝	和田 敬一郎	51	6.27
//	新穂武井	高野 キ又	93	6.28
//	新穂青木	川上 久則	90	7. 7
//	新穂長畝	須田 リツ	99	7. 7
//	新穂舟下	森田 政男	82	7.11
//	新穂長畝	本間 了	80	7.13
//	新穂青木	川上 豊	84	7.15
畑野	畑野	本間 次郎	87	6.22
//	小倉	後藤 勇雄	79	6.26
//	飯持	猪股 進	77	7.11
//	小倉	林 ミチ	87	7.14
//	畑野	宇治 勲	80	7.18
真野	大倉谷	佐々木 ミヨシ	92	6.15
//	竹田	三浦 フジ	92	6.15
//	田切須	本間 勇雄	85	7. 4
//	四日町	知本 正一	87	7.11
//	滝脇	計 良春藏	92	7.14
小木	小木町	高津 征三	72	6.14
//	木流	菊地 勝太郎	89	6.18
//	小木町	加藤 完治	79	6.23
//	江積	佐藤 ヨシ	92	7. 2
//	小木町	近藤 トシエ	95	7.15
羽茂	羽茂三瀬	笹川 登志男	71	6.27
//	羽茂本郷	濱岡 イシ	91	6.28
//	羽茂滝平	藤井 精一	86	7. 7
//	羽茂小泊	池尾 チツエ	90	7. 8
//	羽茂大崎	清水 信光	82	7. 9
赤泊	徳和	白杵 コノ	88	6.14
//	柳沢	本間 義太郎	83	6.17
//	下川茂	駒形 キヨ	91	6.28





なす栽培
三浦シズエさん (四日町)



なす

三浦さんは、農業およそ40年の大ベテランで、ご夫婦二人三脚でなすを栽培しています。なすの収穫は6月後半から、10月終わりころまで。焼きなすなどに使う大きななすと、漬物用の小さななすの2品種を栽培し、JA佐渡真野支店内の直売所「菜菜きて屋まの」や他のJAエコープ店、スーパーなどで販売されています。漬物用の小さななすは、皮がやわらかくておいしいと評判で、8割は固定のお客さんが買ってくれるそうです。

なすは水の管理が大事で、畑が砂地なので毎日水をやるのが大変とのこと。朝早くなすが冷たいうちに収穫して、鮮度のいいなすを届けるのがこだわりだそうです。お客さんが、自分たちのなすを気に入って待ってってくれる間は、できるだけなすの栽培を続けていきたいとおっしゃっていました。

とれたて!

旬の仕事人

～地産地消で佐渡を元気にしよう!～

イチオシ 学校給食

相川小学校



学校給食では、食育の推進と地場産物の使用拡大を目指し『地産地消』に取り組んでいます。

7月に市内小・中学校で「第1回佐渡市学校給食統一献立」が実施されました。

今年度の「統一献立」のテーマは、昨年度同様「早寝・早起き・朝ごはんで生活リズムを改善しよう」で、朝食を食べることの大切さを引き続き教えていくものです。

相川小学校の統一献立給食の佐渡産食材は、朱鷺認証米、牛乳、とびうおすりみ、玉ねぎ、干しいたけ、しそ、ミルクプリン、醤油、みそでした。とびうおすりみは佐渡の特産品として生産されており、みそ汁やすまし汁の具として使用する家庭が多いですが、今回の統一献立では主菜に使用しました。

子どもたちは、各教室から給食調理室まで聞こえるような大きな声で元気よく「いただきます」「ごちそうさま」のあいさつをします。学期に1回ずつ、他学年の子どもが「なかよし班」を作って給食を食べたり、誕生月の子どもが集まって給食を食べたりする「なかよし給食」を実施しています。調理員さんが弁当箱に詰めてくれた給食を体育館で食べたり、配膳された給食を持ってさまざまな教室に集まって食べたりするなど、楽しい給食時間を過ごしています。



給食の様子

朱鷺認証米・牛乳・とびうおすりみの香り焼き・きりざい・夏のつべ・ミルクプリン

シリーズ

笑顔まるごと!

食育 元気 ①7

簡単! 朝食レシピ

なすの味噌
チーズ焼き

●材料

(1人分)

なす: 1/2本、
溶けるチーズ:
適量、青じそ: 1
枚、白ごま: 適
量、サラダ油:
小さじ1、酒: 小
さじ1

【田楽みそ】

みそ: 大さじ
1/2、砂糖: 小
さじ1、水: 小
さじ1、酒: 小
さじ1、
みりん: 小
さじ1/2

●作り方

- ①田楽みその材料を小鍋に入れて弱火でへらを使ってよく練り、ぼてっとしてきたら火を止めます。
- ②青じそをせん切りにしておきます。
- ③なすのへたを取って縦半分になり、内側に1cm位の深さでさいの目状に包丁で切れ込みを入れます。
- ④フライパンに油をひいて中火で熱し、なすを内側から入れて焼き色が付くまで焼きます。
- ⑤焼き色が付いたら弱火にしてひっくり返して酒を入れて、蓋をして蒸し焼きにします。
- ⑥なすが軟らかくなったら、蓋を取り、①の田楽みそを塗ります。
- ⑦上にチーズをのせ、小さじ1の水を入れて蓋をして中火にし、チーズが溶けたら白ごまと青じそをのせて出来上がり。



朝食メニュー

●ごはん ●みそ汁 ●あじの塩焼き ●なすの味噌チーズ焼き(佐渡産) ●ピーマンの塩昆布炒め(佐渡産) ●トマトの塩麴和え(佐渡産) ●すいか(佐渡産)



特定外来生物をご存知ですか？

お問い合わせ 市役所 環境対策課 ☎63-3113

「特定外来生物」とは？

外来生物（海外起源の外来種）であって、生態系などに被害を及ぼすもの、または及ぼすおそれがあるものの中から指定されます。

「特定外来生物による生態系等に係る被害の防止に関する法律」により、指定のある動植物については、飼育・栽培・保管・運搬・販売・譲渡・輸入が原則として禁止されています。販売等の目的で特定外来生物を飼育、栽培した場合など悪質な違反をした場合、懲役または罰金が科せられることがあります。



オオクチバス(ブラックバス)



オオキンケイギク(花期は6~7月頃)



オオハンゴンソウ(花期は7~8月頃)

「要注意外来生物」とは？

法による規制の対象外であるが、すでに日本に持ち込まれ、生態系に悪影響を及ぼすおそれのある動植物が指定されています。



セイタカアワダチソウ(花期は10~11月頃)

【外来生物被害予防3原則】への協力をお願いします。

1. 入れない（悪影響を及ぼすかもしれない外来生物をむやみ持ち込まない）
2. 捨てない（飼っている外来生物を野外に捨てない）
3. 拡げない（野外にすでにいる外来生物は他の地域に生きたまま持ち出さない）

海の自己救命策 3つの基本



佐渡海上保安署 ☎27-0118

佐渡市メール配信サービス実施中

配信情報

火災(建物のみ)、防災・防犯、通行止め、観光イベント情報、くらしの情報、島外イベント情報
アドレス psc1.sado@fofa.jpに空メールを送ると、仮受付メールが返信されますので、案内にしたがって本登録してください。

迷惑メール設定をしている場合は、空メール送信前に必ず「psmail.jp」を受信可能ドメインに設定してください。

お問い合わせ 市役所地域振興課(情報政策係) ☎63-5139



CNSテレビ(佐渡市ケーブルテレビ)

さどちゃん 佐渡市情報番組 毎週月~金曜日 17:00放送
(再放送)19:30、21:00、22:00、23:00、翌日6:30

週末特別番組 毎週土・日曜日 8:00、15:00、22:00放送

島内で開催された講演会や発表会などの模様を放送します。

****お知らせ**** CNSテレビでは、デジタル放送をアナログ放送に変え、アナログテレビでも視聴できるデジタル変換放送を行っています。デジタル変換放送は平成27年3月末で終了しますので、デジタル対応テレビ等のご準備はお早めをお願いします。

お問い合わせ先

佐渡市情報センター室(真野行政サービスセンター内) ☎51-2030



市の魚
ブリ



市の鳥
トキ



市の木
アテビ



市の花
カンゾウ

市の面積 855.34km² (平成24年10月1日) 市の海岸線280.5km (平成23年3月31日)