

# さど

2013佐渡国際トライアスロン大会	2~3
「佐渡市将来ビジョン」パブリックコメントを募集しています	4
地域おこし協力隊の活動を紹介します	5
映画「飛べ！ダコタ」大ヒット！佐渡凱旋上映会	7
来年4月以降に入園を希望する児童を募集します、 平成26年度あいかわ・さわた・小木幼稚園入園児を募集します	12~13
公営住宅の入居者を募集します	16

## 祝 佐渡ジオパーク 日本認定

佐渡ジオパーク推進協議会

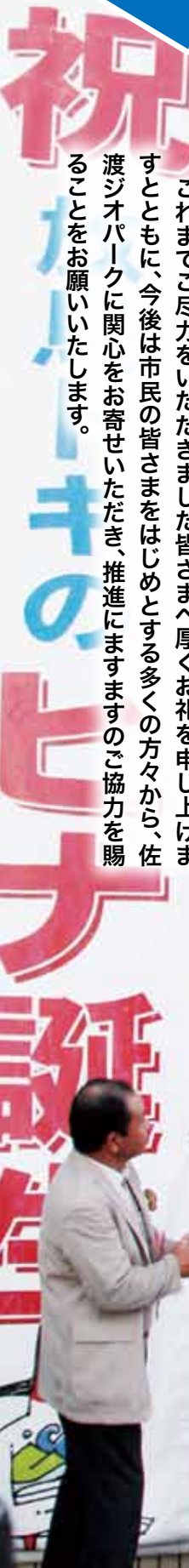
### 佐渡が日本ジオパークに

### 認定されました！

9月24日(火)、佐渡の日本ジオパークネットワークへの加盟が正式に認められました。

今後は世界ジオパークの認定を目指すとともに、世界農業遺産(GIAHS・ジアス)や佐渡金銀山の世界遺産登録推進など、3つの取り組みを連携させながら、佐渡の魅力の世界に発信していきます。

これまでご尽力をいただきました皆さまへ厚くお礼を申し上げますとともに、今後は市民の皆さまをはじめとする多くの方々から、佐渡ジオパークに関心をお寄せいただき、推進にますますのご協力を賜ることを願っています。





# 鉄人たちの熱い戦い 2013佐渡国際トライアスロン大会

9月1日(日)、国内最大と言われる佐渡国際トライアスロン大会が開催され、国内外から集まったおよそ1,900人の鉄人たちが、島内をかけ巡りました。

今年で25回目を迎えた大会は、前夜からの荒天のためスイム（水泳）が中止となり、バイク（自転車）とランで行われました。

午前7時、佐和田海水浴場前からバイクに乗った選手たちが次々にスタートし、最長のAタイプでは、バイク190km、ラン42.195kmのコースを駆け抜けました。同時開催の日本選手権では、ライフセーバーの皆さんが波の高い中でコース維持に尽力し、スイムを1.3kmに短縮して競技が行われました。

今大会では、およそ2,500人のボランティアが、エイドステーションで水や食べ物を手渡したり、コースでの誘導や熱い声援で選手を励ましたりと、大会を支え大いに盛り上げました。

選手の皆さん、お疲れさまでした。そして、沿道から暖かい声援を送っていただいた市民の皆さん、大会をサポートしたボランティアとスタッフの皆さん、ありがとうございました。

## Swim



## Bicycle



## Run



## 未来の鉄人たちも熱戦 第12回佐渡ジュニアトライアスロン大会

8月31日(土)、第12回佐渡ジュニアトライアスロン大会が行われ、ジュニア・キッズ・ちびっこ・入門の4つのクラスに、県内外からおおよそ120人の小・中学生が参加しました。大人顔負けのレースに、コースの周りからは熱い声援が送られていました。



## パブリックコメントを募集しています

佐渡市では、平成 21 年に「佐渡市将来ビジョン」を策定しましたが、策定から 3 年が経過したところで、目標と実態に乖離（かいり）が生じ、合併後 10 年が経過した今、平成 31 年度の交付税一本算定移行を見据えた佐渡市の姿を改めて明確にするとともに、それに向けての行財政改革や成長戦略の再検討が必要となったため、佐渡市将来ビジョンを見直すこととしました。

策定に当たっては、市長とのタウンミーティングを行い、市民の皆さんからいただいた貴重なご意見を参考とし、中間取りまとめができあがりました。

これをより良い計画とするため、この原案について、市民の皆さんのご意見をお聞かせください。

<b>意見募集期限</b>	10月25日(木) 午後5時まで（郵送の場合は、10月25日必着）
<b>原案の閲覧場所</b>	市役所総合政策課（本庁舎2階）、各支所・行政サービスセンター・連絡所、中央図書館、佐渡市公民館・各地区公民館、市ホームページ
<b>意見の提出方法</b>	ご意見は、住所、氏名（または団体名）、連絡先（電話番号など）を記入の上、持参、郵送、ファクシミリまたは電子メールで、市役所総合政策課政策推進係に提出してください。ご意見提出用紙は、原案の閲覧場所に備え付けのほか、市ホームページからダウンロードできます。
<b>市からの回答</b>	ご意見を寄せられた方に、直接回答はしません。寄せられた意見の概要と、それに対する市の考え方を市ホームページ等で公表します。（氏名等は公表しません。）

**意見提出先・お問い合わせ** 市役所総合政策課政策推進係 〒952-1292 佐渡市千種232

☎63-33802 FAX63-33000 電子メール pub@city.sado.niigata.jp

※パブリックコメントとは、市の政策に関する基本的な計画などを策定する過程において、広く市民の皆さんから意見を集め、計画に反映させることを目的とした制度です。

### 郵便局と力を合わせてより良い地域づくりを

## 市内郵便局と包括連携協定を締結しました

9月5日、佐渡市と佐渡市内郵便局は、市民サービスの向上や地域社会の活性化を目指して、包括的な連携協定の締結式を行いました。

佐渡島内には 33 の郵便局と 17 の簡易郵便局（平成 25 年 9 月 1 日現在）があり、これまでも災害協定や住民票の発行等の特定事務（一部の郵便局に限る）に関する協定などで連携してきましたが、個別の連携を組織的な連携へと発展させることで、今後は幅広い分野での連携に取り組みやすくなります。

締結式は、佐渡市役所で行われ、甲斐市長と佐渡地区連絡会統括局長の小池和木郵便局長、平田両津郵便局長が出席して、署名が行われました。

#### 連携および協力内容

1. 安全・安心な地域生活の形成、災害対策に関すること
2. 子ども・青少年の健全育成、高齢者・障がい者支援に関すること
3. 観光・文化の振興、産業の振興に関すること
4. 自然・環境の保全に関すること
5. その他、市民サービスの向上、地域社会の活性化に関すること

### 佐渡市と佐渡市内郵便局との包括連携協定の締結式



左から平田両津郵便局長、甲斐市長、小池和木郵便局長

# 地域おこし協力隊の活動を紹介します

## ●地域おこし協力隊とは？

人口減少や高齢化等の進行が著しい地方において、地域外の人材を積極的に誘致し、その定住・定着を図ることで、地域力の維持・強化を図っていくことを目的とする取り組みで、地方自治体が都市住民を受け入れ委嘱する制度です。

## ●協力隊の活動内容

佐渡市では、島外から移住してきた11人の地域おこし協力隊員が、市内11か所の地域で活動しています。地域おこし協力隊員は、地域住民が、佐渡の自然景観や地域資源を守り、積極的に活用することができるよう支援することを目的として、佐渡市で3年間定住しながら、魅力ある地域づくりに意欲を持って活動します。

## ●協力隊の情報発信

地域おこし協力隊員は、地域情報や活動について、自らのブログやフェイスブック等で発信しています。

ブログURL

<http://sadookoshitai.jugem.jp/>

フェイスブック

「佐渡市地域おこし協力隊 facebook」で検索

## ●今後の予定

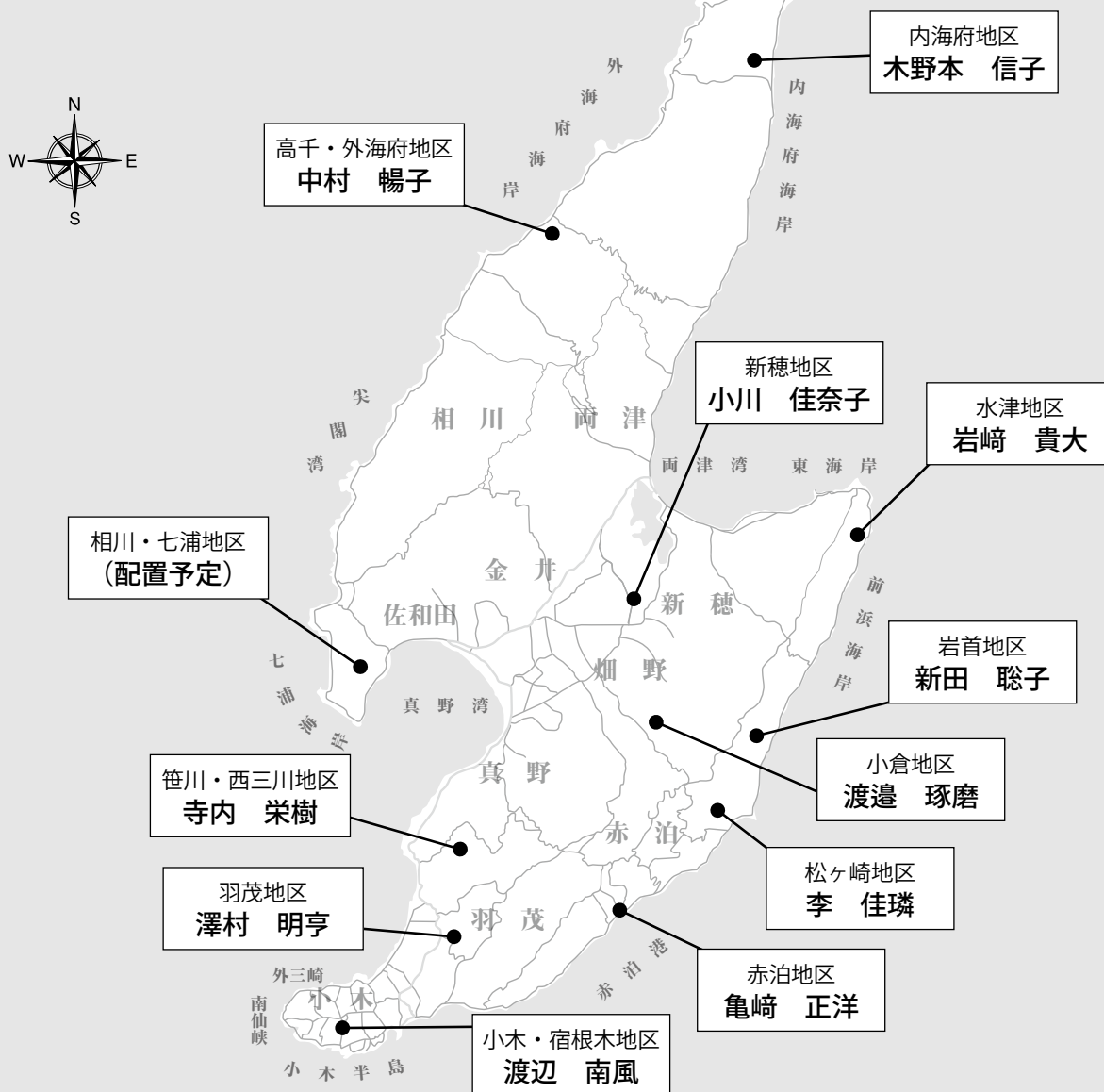
次号から、地域おこし協力隊員の活動内容等を1人ずつ紹介していく予定です。

## ●お問い合わせ

市役所地域振興課地域振興係

☎63-4152

## 地域おこし協力隊の配置状況



# 平成25年10月1日以降の請求（9月使用分以降）について 下水道使用料が変更になります

お問い合わせ 市役所上下水道課（真野行政サービスセンター内） ☎ 5 5 - 3 1 1 5

## ○平成 25 年 10 月請求分からの計算方法

- ・基本料金（10<sup>m</sup>まで） 1,800 円（税込み）
- ・従量分（11<sup>m</sup>以上の 1 <sup>m</sup>あたり）  
230 円（税込み）

## ○井戸併用の方

- ・一人あたり 6 <sup>m</sup>と水道メーターの利用分を比較し、金額の多い方を徴収  
（※従来は、水道メーター分に 1 人あたり 3 <sup>m</sup>を加算）

## ○井戸のみの方 ・一人あたり 6 <sup>m</sup>（変更なし）

従来は、月の中途に使用を開始しても、下水道使用料の減額はありませんでした。今回の改正で水道と同じ運用で減額が行われるようになります。

その他詳細については、上下水道課下水道担当までお問い合わせください。

## ○使用量あたりの下水道料金

使用量 ( <sup>m</sup> )	新しい下水道料金 (円)		
	合計 (税込)	基本料	超過分
10	1,800	1,800	0
15	2,950		1,150
20	4,100		2,300
30	6,400		4,600
40	8,700		6,900
50	11,000		9,200
100	22,500		20,700
200	45,500		43,700
500	114,500		112,700
1000	229,500		227,700

## 「佐渡金山遺跡上寺町地区」 現地説明会の参加者を 募集します

上寺町地区の分布調査現場を一般に公開し、最新の調査成果を紹介する現地説明会の参加者を募集します。

調査担当者が分かりやすく説明します。お気軽にご参加ください。

**日 時** 10月27日(日) 午前・午後各1回開催

○午前の部 午前9時30分～11時

○午後の部 午後2時～3時30分

**集合場所** あいかわ開発総合センター（相川栄町1）

**集合時間** ○午前の部 午前9時

○午後の部 午後1時30分

※説明会会場まで公用車でお送りしますので、集合時間までにお集まりください。

※雨天の場合は、あいかわ開発総合センターで映像を使用して説明します。その場合は、当日の午前8時頃までに電話連絡します。

**定 員** 午前の部・午後の部 各 20 人

**参加費** 無料

※事前にお申し込みが必要です。定員になり次第募集を締め切りますので、お早めにお申し込みください。

※現地は高低差がきつく、足場の悪い箇所があります。予めご了承ください。

**お申し込み・お問い合わせ**

市役所世界遺産推進課 ☎ 6 3 - 5 1 3 6

## 第29回 南佐渡防火駅伝を 開催します

**日時** 11月9日(土) 午後1時～

**場所** 赤泊港北埠頭スタート～赤泊地区～羽茂地区～小木地区～羽茂地区～南佐渡消防署ゴール（全長 25.7km）

**参加資格** 中学生以上で1チーム6人

**募集定員** 40チーム（先着順）

※定員になり次第申込受付を終了しますので、お早めにお申し込みください。

**申込期限** 10月25日(金)

**お申し込み・お問い合わせ**

佐渡市南佐渡消防署救急・救助係

☎ 8 8 - 3 1 1 9



### 犯罪のない 美しい海を守ろう!

密航・密輸・密漁・不法投棄

見たら、聞いたら118番



佐渡海上保安署 ☎ 27-0118



## 映画「飛べ!ダコタ」 島内特別先行上映が行われました

8月30日から9月10日まで、映画「飛べ!ダコタ」特別先行上映が島内11会場で行われ、延べ8,000人が訪れました。観客が入りきれず上映回数を増やした会場やイスを増やした会場などもあり大盛況でした。



高千会場の様子

## 映画「飛べ!ダコタ」 大ヒット!佐渡凱旋上映会

好評を博している映画「飛べ!ダコタ」の再上映が決定!観ていない方、もう一回観たい方、ぜひこの機会にご覧ください。

**上映日** 10月27日(日)

(油谷誠至監督ほか来場予定)

**上映時間** 午前10時、午後2時、午後6時30分の3回(開場は各上映時間の30分前)

**場 所** アミューズメント佐渡 大ホール  
(各回定員 1,300人)

**料 金** 一般1,000円、子ども(小・中)800円  
小学生未満は無料

※前売券の販売はしていません。当日会場入口にて料金をお支払いの上、お楽しみください。

※島内特別先行上映の鑑賞券はお使いいただけませんので、ご注意ください。

**お問い合わせ** アミューズメント佐渡 ☎52-2001

## 「離島甲子園」に佐渡市中学校 選抜チームが出場しました

8月19日(月)から22日(木)にかけて、国土交通大臣杯第6回全国離島交流中学生野球大会(離島甲子園)が長崎県壱岐市で開催され、全国の離島から過去最多の22チームが参加しました。

佐渡からは、市内10の中学校から選抜された18人の選手による佐渡市中学校選抜チームが出場しました。

トーナメント戦では、シード2回戦で中種子中学校(鹿児島県)と対戦し、一時は4点のリードを許すも、中盤で同点に追いつき、延長戦の末、5-4のサヨナラ勝ち。3回戦では、地元優勝を果たした壱岐市選抜(長崎県)と対戦し、序盤に5点のリードを許しながらも、最終回に打者一巡の猛攻で4点を返し、1点差まで詰め寄りましたが、最後には相手の好守備に阻まれ、惜しくも4-5で敗れました。

試合終了後は、佐渡選抜チームの健闘を称え、佐渡から応援に駆け付けた保護者からはもちろん、相手チームのスタンドからも大きな拍手が送られました。

来年の第7回大会は、佐渡市を会場に開催される予定です。皆様のご声援をお願いします。



## 佐渡市総合防災訓練を 実施しました

8月25日、相川市営駐車場を会場に、平成25年度佐渡市総合防災訓練を実施し、36の各関係機関と45の自主防災組織、一般来場者などあわせて2,300人が参加しました。



応急救護訓練の様子

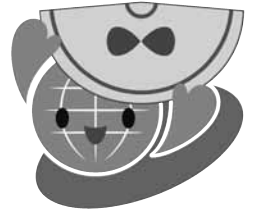
訓練では、大規模災害発生時の防災関係機関相互の緊密な連携を構築し、協力体制の強化を図るとともに、応援協力要請や情報伝達、炊き出し、応急救護の体制などを確認しました。



炊き出し訓練の様子

## 祝 市制施行10年

# 佐渡市環境フェア2013を開催します



環境問題への関心と理解を深めていただくとともに、次代を担う子供たちに美しい佐渡を引き継ぐための取り組みの輪を広げることを目的として開催します。

当日は、楽しみながら環境を考えるイベントがいっぱいです。お誘い合わせのうえ、ぜひご来場ください。

日時 11月4日(月・祝) 午前10時～午後4時

会場 トキのむら元気館

- 基調講演 午前10時10分～  
演題 「バイオマスの生産と利用」  
講師 東京大学名誉教授 佐々木 恵彦 先生
- 出展団体PR 午前11時40分～
- 豚汁、おにぎり無料サービス 午後0時30分頃～  
※基調講演参加者・先着100名様限り
- パネルディスカッション 午後1時～  
テーマ 「竹林の利用」
- 佐渡環境賞表彰式 午後2時30分～
- 体験コーナー 竹を使った遊び、自転車発電、電気自動車試乗など
- 展示コーナー 環境活動、エコ商品の展示など
- 小型家電回収コーナー ご家庭で不要になった携帯電話(個人情報削除したもの)、デジタルカメラなどをお持ちください。
- 飲食コーナー カレー、綿あめなど



竹を使った虫づくり体験

主催 美しい島佐渡・エコアイランド推進協議会、佐渡市

お問い合わせ 市役所環境対策課

☎63-3113

## 『上越妙高駅』駅舎見学会

2015年春の北陸新幹線「上越妙高駅」開業を控え、工事中の駅内部や駅周辺の状況を見学します。

日時 11月17日(日) 午前9時～正午、午後1時～4時(雨天決行)

集合場所 ラーバンセンター(上越市大和6-3-30)

見学現場 上越妙高駅内部、上越妙高駅周辺

対象 小学生以上(小学生は保護者同伴)で、新幹線開業に関心があり「開業イベント・PRサポーター」に加入していただける方(見学会当日に申し込み単位で1口(1,000円)以上の加入をお願いします。)

定員 午前・午後 各150人(いずれも抽選)

※10月下旬頃に抽選結果を申し込み代表者に郵送します。

### お申し込み・お問い合わせ

参加希望時間帯を明記の上、申し込み代表者の氏名、住所、電話番号、年齢(学年)を記入し、ハガキ、ファックスで10月22日(火)までに、新幹線まちづくり推進上越広域連携会議(担当:上越商工会議所青年部、〒943-8502 上越市新光町1-10-20、☎025-525-1185、FAX 025-522-0171)へお申し込みください。

北陸新幹線開業連携5市プロジェクト「ようこそ。越五の国へ。」

ホームページ(<http://echi5.jp/>)からも申し込むことができます。

※1回の申し込みで4人まで申し込むことができます。

※同伴者がいる場合は、同伴者の氏名、住所、電話番号、年齢も記入してください。





# 平成25年分 確定申告に向けた各種説明会のお知らせ

お問い合わせ 佐渡税務署個人課税部門 ☎ 7 4 - 3 2 7 6 (自動音声案内「2」を選択してください)

税務署では、平成25年分の確定申告に向けて、各種説明会を下記の日程表のとおり開催します。

各種説明会は、白色申告者・青色申告者および各対象所得により区分して行いますので、参加される際は、開催内容等をご確認の上、お間違えのないようご注意ください。

## 開催内容

白色記帳説明会	簡易な記帳・記録保存制度の内容や具体的な記帳の仕方等
青色決算説明会 白色決算説明会	一般的な決算の仕方や確定申告に当たっての留意事項

会場 アミューズメント佐渡 2階 文化情報センター (中原 234-1)

## 日程表

区分	対象所得	開催日時
白色記帳説明会	事業・不動産	11月1日(金) 午前10時～正午
	農業	11月8日(金) 午前10時～正午、午後2時～4時
青色決算説明会	事業・不動産	12月10日(火) 午前10時～正午、午後2時～4時
	農業	12月18日(水) 午前10時～正午、午後2時～4時
白色決算説明会	事業・不動産	12月17日(火) 午前10時～正午
	農業	12月17日(火) 午後2時～4時

※事業所得等を有する白色申告の方に対する現行の記帳・帳簿等の保存制度について、平成26年1月から対象となる方が拡大されます。対象となる方は、事業所得、不動産所得または山林所得を生ずべき業務を行うすべての方です。(※所得税の申告の必要がない方も、記帳・帳簿等の保存制度の対象となります。)

## 「地域若者サポートステーション(サテ) 佐渡サテライト」が開設されました

- 「働きたいけど、どうしたらよいかわからない」
- 「働きたいけど、自信が持てず一歩を踏み出せない」
- 「周りの人とうまくコミュニケーションが取れない」
- 「履歴書の書き方は？面接準備はどうすればいいの？」

地域若者サポートステーションでは、キャリア・コンサルタントによる専門的な相談、コミュニケーション訓練などによるステップアップや就労体験などによる就労に向けた支援を行っています。就労について、お悩みのある方はお気軽にお問い合わせください。

開設時間 月曜日～金曜日 午前10時～午後4時

※相談日は火曜日と木曜日です。

(要事前連絡、他の曜日にも相談可能な場合があります。)

場所 佐渡高等職業訓練校 1階 (玄関に入って、すぐ右側の部屋)  
〒952-1311 佐渡市八幡 2001-1

対象 15歳から39歳までの方で、相談は無料です。  
本人以外、ご家族の方の相談もお受けしています。

## お問い合わせ

地域若者サポートステーション 佐渡サテライト

☎ 6 7 - 7 3 6 7 FAX 5 7 - 1 2 1 3

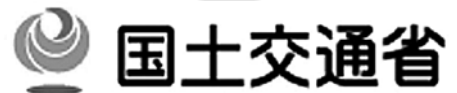
メール sado-sateraito@bz04.plala.or.jp

まもりたい笑顔のために  
クルマの点検、  
あたりまえ

安全確保と環境保全是、  
点検・整備から

～2013自動車

点検整備推進運動実施中～



北陸信越運輸局 新潟運輸支局

国土交通省では、9月・10月を「自動車点検整備推進運動強化月間」として、全国運動を展開します。

クルマの点検・整備に関する

お問い合わせ

新潟運輸支局

☎ 0 2 5 - 2 8 5 - 3 1 2 5

<http://www.tenken-seibi.com>



# 「ものわすれあんしん相談」と「ほのぼのカフェ」が始まります！

**お問い合わせ** 市役所高齢福祉課介護保険係 ☎ 63-3790

「ものわすれあんしん相談」と「ほのぼのカフェ」は、どなたでもお気軽に立ち寄れる場です。コーヒー等を飲みながら、一度お話をしてみませんか。

## ものわすれあんしん相談

「ものわすれ等 気になることがあるけど、どこへ聞いたらいいんだろう？」と感じたことはありませんか？ 10月から、いろいろな相談を気軽にできる「ものわすれあんしん相談」を開催します。

日時・会場	10月18日(金) 午後1時30分～4時	ワイドブルーあいかわ
	10月22日(火) 午後1時30分～4時	小木福祉保健センターつくし
	10月23日(水) 午後1時30分～4時	畑野松泉閣
	10月24日(木) 午後1時30分～4時	両津しゃくなげ

**対象者** ものわすれのことなど相談希望のある方

**対応スタッフ** 地域包括支援センター職員、看護師、保健師等が個別にお話を伺います。

## ほのぼのカフェ

「ほのぼのカフェ」は、お互いに情報交換しながら、悩みの解決や交流等に繋がられる場です。心のこと、体のことなど何でもおしゃべりしませんか？

**日時・会場** 10月26日(土) 午後2時～4時 ワイドブルーあいかわ

※相川地区からモデル的に開始します。

**対象者** ものわすれ等が気になる方やそのご家族、地域の方等、どなたでも参加できます。

**対応スタッフ** 認知症サポート医、地域包括支援センター職員、地域のボランティアの方々など

# 心配ごと相談日 (10/15～11/15)

生活のさまざまな心配ごとや困りごとを気軽に相談できる窓口を開設しています。お住まいの地区以外での相談もできますので、ぜひご利用ください。相談は無料で予約は不要です。直接、相談日にお越しください。秘密は守られます。

地区	相談日	時間	会場
両津	10月23日(水) 11月2日(土) 11月13日(水)	午後1時～4時	両津福祉センターしゃくなげ
	11月7日(木)	午後6時～8時	
相川	10月16日(水) 10月22日(火)	午前9時～正午	ワイドブルーあいかわ
	11月3日(日) 11月10日(日)		
佐和田	10月27日(日)	午前9時～正午	佐渡中央会館
金井	11月10日(日)	午前9時～正午	金井デイサービスセンターしゃくなげの里
小木	11月6日(水)	午後1時30分～4時30分	小木多目的集会施設(あゆす会館)

**事業に関するお問い合わせ** 社会福祉協議会本所 ☎ 81-1155

※こちらの電話ではご相談を受付けていません。相談を希望される方は、直接会場にお越しください。

## 第28回 佐渡総合病院 病院祭

佐渡の医療が変わる～つながるとき、広がる未来～

日時 10月20日(日)午前9時～午後3時30分

会場 佐渡総合病院

主催 J A新潟厚生連佐渡総合病院  
新潟県厚生連労働組合佐渡支部

同時開催 J A佐渡金井支店・収穫感謝祭  
N O S A I 感謝祭  
商工会・さど秋まつり  
社会福祉協議会・かない社協まつり

お問い合わせ

佐渡総合病院総務課 ☎ 6 3 - 3 1 2 1

## 第30回岩の平園祭開催のお知らせ

佐渡の知的障がいのある仲間が、毎日の作業や余暇活動を通し製作した作品の展示・販売や、一生懸命練習した芸能の発表、毎年好評をいただいている模擬店、福祉バザーなど、今年も盛りだくさんの企画を用意しました。

皆さまのご来園を心よりお待ちしております。

日時 10月27日(日) 午前10時～午後2時30分

会場 岩の平園・第二岩の平園(上新穂1256)

内容 作業製品販売、作品展示・バザー(利用者、保護者、島内各福祉事業所)、催し物(フラ・ハラウ・カナロアの皆さんによるハワイアンフラダンス、利用者による舞踊、大黒舞)、模擬店、福祉バザー ほか

送迎 送迎用マイクロバスを新穂行政サービスセンター前と岩の平園から運行します。

【新穂行政サービスセンター前発】

午前9時30分、10時30分、正午

【岩の平園発】

午後0時30分、1時30分、2時、3時

駐車場 岩の平園グラウンド、第二岩の平園前駐車場

お問い合わせ

第二岩の平園(野口) ☎ 2 2 - 4 1 6 5

## ジオパーク 椿尾散策道路完成記念イベント

日時 10月27日(日) 開場 午後2時～

開演 午後2時30分～ ※雨天時後日

会場 椿尾 気比神社能舞台

内容 第1部 島内団体による踊り ほか

第2部 真野能楽会 能(船弁慶)

入場無料

お問い合わせ 椿尾能楽石工の里の会(金子)

☎ 0 9 0 - 2 7 4 7 - 6 9 5 2

## 消費生活講座を開催します

佐渡市消費者協会では、南蛮エビ(ホッコクアカエビ)をはじめとする水産物の資源管理・資源解析について研究をされている、三重大学の勝川先生を講師としてお招きし、消費生活講座を開催します。全国に誇れる佐渡の特産品「南蛮エビ」を、資源として評価し管理していくことの重要性、そして、私たちの食卓に欠くことのできないさまざまな水産物の現状と未来について考えてみませんか。お申し込みは不要です。どなたでもお気軽にご参加ください。

日時 10月25日(金) 午後1時30分～3時

会場 トキ交流会館 大ホール(新穂潟上)

講演 「南蛮エビの漁業管理の話～佐渡・赤泊から始まる持続的な漁業～」

講師 三重大学生物資源学部准教授 勝川俊雄先生

参加費 無料 主催 佐渡市消費者協会

共催 佐渡市、佐渡市立消費生活センター

お問い合わせ 佐渡市立消費生活センター

☎ 5 7 - 8 1 4 3

## 県立佐渡特別支援学校文化祭

児童生徒が制作した作品の展示や製品の販売、PTAによるバザーなど、多くの催し物を開きます。ぜひお気軽にお越しください。

日時 10月26日(土)午前9時30分～午後0時30分

会場 佐渡特別支援学校(下新穂88)

内容 児童生徒の作品展示、作業製品販売、バザーなど

お問い合わせ 佐渡特別支援学校 ☎ 2 2 - 2 1 3 8

## 新星学園祭の案内とボランティアの募集

学園生の日ごらの活動の紹介、作品展示のほか、野菜・花・果物の即売やケーキ・飲み物の喫茶をします。お誘い合わせの上、お気軽にお越しください。

日時 10月26日(土)午前9時30分～午後1時30分

場所 新星学園(下新穂90-1)

内容 作品展示、バザー(野菜・花・果物)、喫茶

**当日のボランティアを募集しています**

内容 バザーの補助、喫茶の補助、会場の準備片付けなど

募集締切 10月22日(火)

希望される方は、新星学園の西山、曾根までご連絡ください。

お問い合わせ 新潟県新星学園 ☎ 2 2 - 2 0 4 7

# 児童を募集します



**保育料** 保育料は、保護者等の課税状況に応じて算定します。

**保育料の軽減** 子育て支援の一環として、同一世帯の児童が2人以上入園する場合、保育料を軽減します。(3人目からは無料です。)

**入園申込方法** (私立保育園の申込方法も同じ)

○**申込用紙** 各保育園と市役所社会福祉課(本庁舎1階)および各支所市民課、各行政サービスセンター市民生活係に用意してあります。

○**申込用紙の提出先** 継続入園の場合は、入園中の保育園  
新規入園の場合は、市役所社会福祉課または第1希望の保育園

※定員の都合により、第1希望の保育園に入園できない場合もあります。

## 入園決定通知時期と通知方法

### ○通知時期

保育園入園承諾書 平成26年2月上旬予定

保育料(暫定)決定通知 平成26年4月中旬予定

### ○通知方法 継続入園の場合

新規入園で、兄弟姉妹が同じ保育園に在籍している場合 } 保育園からお届けします

その他の新規入園の場合…郵送します

**広域入園について** 里帰り出産等により、市外の保育園に入園を希望する場合は、市町村間等での協議が必要となりますので、あらかじめ申し出てください。

## 平成26年度 あいかわ・さわた・小木幼稚園 入園児を募集します

お問い合わせ 教育委員会学校教育課 ☎23-4898 / 各市立幼稚園

**募集期間** 11月1日(金)～11月29日(金)

**授業料** 月額9,000円(その他に給食費・教材費等が必要です)

※授業料は保護者等の課税状況に応じて減免があります。

**保育時間** 平日・午前8時30分～午後3時30分(夏・冬・春休みあり。ただし、夏休み中は10日間前後の夏季保育を実施。この間昼食はお弁当を持参)

※申込用紙は、各市立幼稚園・教育委員会学校教育課(両津支所内)および教育委員会各事務所に用意してあります。

### あいかわ幼稚園

**募集園児** 満3歳児 平成22年4月2日～平成23年4月1日生まれ

満4歳児 平成21年4月2日～平成22年4月1日生まれ

満5歳児 平成20年4月2日～平成21年4月1日生まれ

**お申し込み・お問い合わせ** あいかわ幼稚園☎74-3234

### さわた幼稚園(1年保育)

**募集園児** 満5歳児 平成20年4月2日～平成21年4月1日生まれ

**お申し込み・お問い合わせ** さわた幼稚園☎52-3333

### 小木幼稚園(1年保育)

**募集園児** 満5歳児 平成20年4月2日～平成21年4月1日生まれ

※昼間共働き等でご家庭に面倒を見てくれる方がいない園児については、希望により小木子育て支援センターで午後6時まで預かり保育を実施します。

**お申し込み・お問い合わせ** 小木幼稚園☎86-2403



# 来年4月以降に入園を希望する

お問い合わせ 市役所社会福祉課 子育て支援室 保育係 ☎63-5113

募集期間 11月1日(金)～11月29日(金)

※年度途中からの入園を希望される場合も、できるだけ募集期間内にお申し込みください。

募集する児童 保護者が働いているなどの理由で、家庭内において、十分保育することができない子ども(保育に欠ける児童)

## 保育時間

	平日	土曜日
通常保育	午前8時～午後4時	午前8時～正午
延長保育	午前7時30分～8時、 午後4時～7時	午前7時30分～8時 ※真野第2保育園は、午前7時30分～8時、正午～午後7時 ※私立保育園は、下表の開所・閉所時間の範囲

## 特別保育

○障害児保育 心身に障がいのある児童を保育します。 ○乳児保育 1歳未満の児童を保育します。

## ○公立 佐渡市保育園一覧表

地区	保育園名	所在地	電話	定員	乳児保育受入年齢
両津	両尾保育園	両尾 1865-1	27-7934	45	乳児保育なし
	河崎保育園	下久知 2218	27-7804	45	
	椎崎保育園	原黒 169	27-5523	45	
	湊保育園	両津湊 212	27-2407	90	生後6か月を過ぎた翌月から
	夷保育園	両津夷 347	27-3403	70	乳児保育なし
	吉井保育園	上横山 723-3	27-6446	45	生後6か月を過ぎた翌月から
梅津保育園	梅津 2341-1	27-2824	90		
相川	稲鯨保育園	橋 30-2	76-2710	45	
	たかち保育園	高千 1011-1	78-2152	30	
	相川保育園	相川南沢町 158	74-2244	90	
佐和田	河原田保育園	中原 479-1	52-2247	90	
	八幡保育園	八幡 1533-2	52-2680	60	
	沢根保育園	沢根五十里 1402-1	52-6613	60	
金井	金井保育園	千種 230	63-2227	110	
	中興保育園	中興乙 694	63-2905	45	
	金井新保保育園	金井新保乙 1107-1	63-3029	60	
新穂	新穂トキッ子保育園	新穂瓜生屋 359-1	22-2148	150	
畑野	畑野保育園	畑野甲 518-1	66-2082	95	
	川西保育園	宮川 1060-1	66-2463	60	
	多田保育園	多田 979-2	67-2272	20	
真野	真野第2保育園 (※公設民営)	西三川 1070-1	58-2235	20	
小木	小木保育園	小木町 1522	86-2153	60	
赤泊	赤泊保育園	赤泊 282-3	87-2379	90	

## ○私立

地区	保育園名	所在地	電話	定員	開所・閉所時間	乳児保育受入年齢
相川	姫津保育園	姫津259	75-2120	45	7:30～18:00(土曜日は11:30まで)	生後3か月を過ぎた翌月から
佐和田	双葉保育園	東大通8	57-2818	120	7:30～20:00(土曜日は18:00まで)	生後6か月から
金井	平泉保育園	泉甲507-4	63-2024	90	7:15～19:15(土曜日は18:00まで)	産休明けから
	吉井隣保館	吉井本郷480	63-6898	60	7:30～18:00(土曜日は原則正午まで)	生後8か月を過ぎた翌月から
真野	真野第1保育園	吉岡912-1	55-2133	150	7:00～19:30(土曜日は18:30まで)	生後2か月を過ぎた翌月から
羽茂	羽茂保育園	羽茂本郷1630	88-2355	90	7:30～20:00(土曜日は18:00まで)	生後6か月から

## ○へぎ地

地区	保育園名	所在地	電話	定員	乳児保育受入年齢
両津	水津保育園	水津 126-2	29-2153	30	乳児保育なし
	海府保育園	鷺崎 926	26-2003	35	



# INFORMATION 暮らしの情報

## お知らせ

### 平成25年度「さど トキめき就職面接会」秋」を開催します

佐渡市雇用促進協議会および佐渡公共職業安定所では、平成26年3月卒業予定の大学・短大・専門学校・高校生およびU・イターン希望者、一般求職者など、佐渡市内で就職を希望する方を対象に「さど トキめき就職面接会「秋」」を開催します。

日時 10月18日(金) 午後2時～4時  
(受付開始：午後1時30分)

会場 トキのむら元気館  
(新穂瓜生屋362-1)

お問い合わせ  
ハローワーク佐渡  
☎27-2248

### 普通救命講習のお知らせ

佐渡市消防本部では、救急車が到着するまでの時間に、その場に居合わせた人が適切な応急手当ができるよう講習会を開催しています。

いざという時、大切な人を助けるために必要なのは、確かな知識と技術、そしてあなたの勇気です。

#### 10月の講習

日時 10月26日(土) 午後1時～5時 (I講習は4時まで)

場所 市消防本部 1階コミュニティルーム (八幡58)

講習内容

I講習 (3時間) 成人に対する心肺蘇生やAEDの使用方法を講義と実技で学ぶコース

II講習 (4時間) I講習の内容に知識の確認と実技の評価が加わったコース

定員 20人(小学5年生以上が対象)

受講料 無料

申込締切 10月25日(金)

お申し込み・お問い合わせ

佐渡市中央消防署 救急係  
☎51-0122

※11月は南佐渡消防署、12月は両津消防署で開催予定です。

### 佐渡東警察署からのお知らせ

当署管内では、違法駐車車両が多く、火災、急病人、災害などの非常時における緊急車両の通行に支障を来すおそれがあります。

また、両津港におけるカーフェリー発着時には、送迎用の車が駐車禁止の道路にとまるため、通行車両の妨害となり交通事故の発生が危惧されます。

送迎に来られる際は、お近くの駐車場に車をとめてください。(30分間無料の駐車場あり)

なお、駐車禁止規制のない道路でも、長時間の駐車は違反です。

特に冬期間は除雪の妨害となりますので、道路での駐車は絶対にしな

いでください。

知っていますか？ 標識がなくてもこれも駐車違反です

○右側駐車 (道路の右側への駐車)

○歩道上の駐車

○無余地駐車 (車両を駐車して、車両の右側に3.5m以上の余地が必要)

お問い合わせ

佐渡東警察署 ☎27-0110

### ネコの飼い主としての責務を果たしましょう!!

飼いネコには首輪等をつけましょう

首輪などをつけることで他人からも飼いネコであることが分かるようになり、飼いネコが逸走しても発見が容易になります。

ネコの室内飼育を心がけましょう

交通事故にあつたり、他のネコのケンカでケガをしたりすることがなくなり、ふん尿や畑荒らしなどで近所に迷惑をかけることがなくなります。また、ネコはきれいなトイレがあれば、必ずそこで排泄しますので、ネコ専用のトイレを用意しましょう。

えさは屋内で与えましょう

屋外でえさを与えると、他の地域からネコが集まり、なわばり争いなどネコ同士の危険が増えます。また、多数のネコが集まるとふん尿の被害が発生し、近所への迷惑となります。

ネコをむやみに増やさないようにしましょう

子ネコを希望しない場合は、不妊・去勢手術を行いましょ。

お問い合わせ

環境対策課環境対策係  
☎63-3113

## お知らせ

### 10月は土地月間です

#### 土地取引の届出について

国土利用計画法では、法定面積以上の土地取引を行った場合、市町村を経由して県知事に届出することを義務づけています。届出をしなかったり、偽りの届出をしたりすると罰せられることがあります。忘れずに手続きをお願いします。

#### 法定面積

- ・都市計画区域 5千㎡以上
  - ・都市計画区域外の区域 1万㎡以上
- ※個々の取引面積が小さい場合でも、総面積が法定面積以上になる場合は、届出が必要です。

#### 届出義務者

土地の権利取得者(売買であれば買主)

#### 届出期限

契約(予約含む)の日から起算して2週間以内

#### 新潟県地価調査結果

平成25年度の地価調査結果を9月20日(金)に公表しました。

#### お問い合わせ

市役所建設課住宅係  
☎ 63-5118

## 訪問看護ステーションを開設しました

### 開設しました

(医)愛広会介護老人保健施設相川愛広苑では、この度訪問看護ステーションを開設しましたのでご案内します。

開設日 平成25年9月1日

事業所所在地 相川愛広苑内

サービス内容 訪問看護とは、看護師がお宅を訪問し、療養生活を送っている方の看護を行うサービスです。健康管理や服薬管理、食事・排せつ・清潔の援助、医療処置等を行います。24時間連絡が取れる体制で療養生活のお手伝いをします。

営業時間 午前8時45分～午後5時30分

休日 土曜、日曜、祝日、年末年始(12月31日～1月3日)

訪問地域 相川地区、金井地区、真野地区、新穂地区、畑野地区のそれぞれ一部を除いた地域および佐和田地区全域

※詳細はお問い合わせください。

お申し込み 担当ケアマネジャーや主治医にご相談いただくか、当ステーションにお問い合わせください。

お問い合わせ

訪問看護ステーション相川愛広苑  
☎ 61-2805  
相川大浦571  
ホームページ  
<http://www.aiko.or.jp>

## 行政書士無料相談会のお知らせ

### お知らせ

日時 10月26日(土)

午前10時～午後4時

会場 佐渡中央会館(佐和田行政サービスセンター隣り)

主催 新潟県行政書士会佐渡支部

相談内容(秘密厳守)

- 土地関係：農地の売買、転用の許可申請、開発許可申請、農振除外申請、公有地(赤道・青筋)の払い下げ申請、乗り入れ許可申請など
- 各種法人の設立：会社の設立、農業生産法人、社会福祉法人の設立、定款作成、認証など
- 各種営業許可申請：建設業許可、貨物旅客運送業、風俗営業、飲食店営業、産業廃棄物処理業許可など
- 自動車関係：車庫証明の申請、自動車の新規・移転・抹消登録
- 相続に関すること：遺言書、遺産分割協議書など
- その他、官公署の許認可申請や権利義務や事実証明に関すること

お問い合わせ

新潟県行政書士会佐渡支部(小林)  
☎ 86-3626

## ついに世代交代！コブダイの愛称を募集しています

佐渡の海といえば、コブダイがとて有名です。佐渡の海を世界的に有名にしてくれた『ペンケイ』という名のコブダイは、平成24年11月頃を最後に去ってしまいました。

しかし、彼が生息していたすまかに今年から新たなコブダイが現れました！佐渡スキューバダイビング協会では、『ペンケイ』同様に愛されるコブダイとして、彼の愛称を募集しています。

**応募方法** 佐渡スキューバダイビング協会に持参、郵送、FAX、協会ホームページ内お問い合わせメールにて、愛称の簡単な説明・氏名(ふりがな)・住所・年齢・職業・電話番号をご記入の上応募してください。1通につき2つまで愛称が応募できます。提出する様式は自由です。愛称は親しみやすいもので、ひらがな・カタカナ・漢字以外の文字は使用できません。

**発表** 11月上旬を予定。採用された作品の応募者には、直接通知するほか、ホームページ等で発表します。採用された作品の応募者には記念品を贈呈します。(応募者が複数の場合は、抽選により決定します。)

**その他** 採用された作品はコブダイのニューヒーローの愛称としてPR・印刷物などに使用するとともにグッズ等に使用することを想定しています。その際、採用された作品の著作権その他一切の権利は佐渡スキューバダイビング協会に帰属します。

**応募先・お問い合わせ** 佐渡スキューバダイビング協会  
〒952-0015 佐渡市住吉 852-17 ☎ 24-1810  
FAX24-1812 ホームページ <http://sadoscubadiving.com/>

# 公営住宅の入居者を募集します

お問い合わせ 市役所建設課住宅係 ☎ 63-5118

入居申込みには、共通の申込資格 A から C に加え、希望する住宅の特定の申込資格が必要です。

## 【共通の申込資格】

- A 市内に住所または勤務先があるか、住所を移そうとしていること
- B 公租公課（市税など）を滞納しておらず、現に住宅に困窮していること
- C 申込者（同居する親族を含む）が暴力団員でないこと

## 【特定の申込資格】

- ① 同居する親族(婚約者を含む)がいること
  - ② 収入月額が158,000円(高齢者世帯、障がい者のいる世帯、小学校就学前のお子さまがいる世帯などは214,000円)以下であること
  - ③ 収入月額が158,000円以上487,000円以下であること
- $$\text{収入月額} = \frac{(\text{合計所得額} - \text{各種控除額})}{12}$$

## <公募する公営住宅一覧>

地区	住宅名称(所在階)	公募戸数	特定資格	単身可能	建設年度	構造区分	間取	月額家賃(円)
相川	県営おりと団地(3階)	1	①②	-	S54	耐火構造4階建て	3DK	14,900～29,300
	県営炭屋町団地(3階、4階)	2	①②	-	S58	耐火構造4階建て	3DK	16,600～32,700
新穂	瓜生屋第1住宅	1	①②	-	H11	木造2階メゾネット	3DK	23,700～46,600
	瓜生屋第2住宅	1	①②	-	H14	木造2階メゾネット	3DK	24,400～48,000
小木	木野浦団地	1	①②	-	H4	木造2階メゾネット	3DK	19,000～37,400
赤泊	真浦団地1	1	①②	-	H6	木造2階一戸建て	3LDK	23,500～46,200
	真浦団地2	1	①③	-	H7	木造2階一戸建て	3LDK	38,000【定額】

- **申込書類** 住宅入居申込書と必要書類（住民票の写しなど）を提出してください。
- **申込み先** 市役所建設課住宅係 または各支所・行政サービスセンター住宅担当窓口
- **申込期限** 10月31日(木) 午後5時
- **入居予定** 11月下旬（申込者多数の場合、抽選となり、期間が延びる場合があります）
- **注意事項** 入居決定後、次のことが必要です。
  - ◆連帯保証人：市内在住親族2人（県営住宅は1人）
  - ◆敷金の納入：家賃の3か月分

## 緊急情報伝達システム事業放送内容のご案内

緊急情報伝達システムの本格運用は、平成26年4月からを予定していますが、現在、試験運用を行っており、以下の情報が放送されます。

- **緊急放送** J-ALERT（全国瞬時警報システム）関連情報
  - ・緊急地震速報（佐渡市に震度4以上の地震が発生する恐れがある場合）
  - ・国民保護法に関する情報（弾道ミサイル情報、ゲリラ・テロ情報等）
- **臨時放送** 地域における建物火災の情報等
- **一般放送** 放送時間 朝6:15～、昼12:15～、夜7:15～



※市等からお知らせする情報があるときのみ放送されます。  
※今後は、気象警報等も放送する予定で準備を行っています。

まだ、申し込みのお済みでない方は、市役所総務課防災危機管理室、各支所・行政サービスセンターに備え付けの申込用紙に必要事項を記載の上、提出してください。

※これからお申し込みされる場合は、機器手配の関係上、平成26年4月以降の工事になります。

お問い合わせ 市役所総務課 防災危機管理室 危機管理係 ☎ 63-5135



# トキ 野生復帰にむけて

107



## ■トキの保護増殖・野生復帰報告会 およびトキ野生復帰ステーション 一般公開のお知らせ

今年度は、日本産最後のトキ「キン」が死亡してから10年、現在のトキ保護センターが開設されてから20年、トキの放鳥が始まってから5年という節目の年になります。

そこで、これまでのトキの保護増殖・野生復帰の取り組みを振り返るとともに、今後の事業展開への理解を深めていただくために報告会を開催します。多くの皆さまのご来場をお待ちしています。

### トキの保護増殖・野生復帰報告会

**日時** 11月24日(日)  
午前10時～正午

**場所** トキ交流会館大ホール  
(新穂潟上、潟上温泉隣り)

**内容** これまでのトキの保護増殖・野生復帰の取り組みや日本産最後のトキ「キン」との思い出話等

**定員** 150人(申込不要)

### トキ野生復帰ステーション一般公開

**日時** 11月23日(土)・24日(日)

**場所** トキ野生復帰ステーション  
(新穂正明寺)

**午後1時～3時**

**内容** 順化ケージ等の訓練施設や飼育、繁殖に関する資料の見学

**定員** 各日30人(事前にお申し込みが必要) 先着順

**お申し込み・お問い合わせ** 佐渡トキ保護センター

**野生復帰ステーション**  
(平日・午前8時30分～午後5時15分)

☎ 24-6151  
FAX 24-6152

### ■ご寄付ありがとうございました。

9月4日、佐渡市トキ環境整備基金への寄付金贈呈式が行われ、株式会社メニコン様から20万円のご寄付をいただきました。

これは、自社開発製品である稲わら分解促進剤「アグリ革命」の売上げの一部を寄付するもので、今年で3年



目となります。

株式会社メニコン様では、佐渡市が取り組む環境保全型農業の推進やトキの野生復帰の取り組みへの支援を企業の社会貢献活動として位置付け、今後も引き続きこの取り組みを進めていきたいとのことでした。

### ■トキの情報をお寄せください

放鳥直後のトキは、普段見られない場所で行動することもあります。もし、トキを見かけたらトキ交流会館(フリーダイヤル0120-980-551)へお気軽に情報をお寄せください。

市民の皆さまからいただいた情報が重要なデータとなりますので、ご協力をお願いします。

### トキを見かけたら次の点に注意し、やさしく静かに見守りましょう

- ① トキに近づかない
  - ② 車内から観察する
  - ③ 大きな音や光を出さない
- ※特に、ねぐらや巣のある林には近づかないようにしましょう。

(トキ観察ルールガイド抜粋)

◆市役所農林水産課生物多様性推進室トキ政策係(トキ交流会館内)

☎ 24-6040



## 新 佐渡空港の実現に向けて①



Airport

佐渡空港は、昭和33年11月に開設され、新潟県が設置・管理を行っています。

現在の滑走路長は890mと短く、就航できる機材も限られているため、佐渡市では、新潟県や佐渡新航空路開設促進協議会と連携し2000m化に取り組んでいます。また、首都圏等への路線開設により、島民の安全安心の確保および地域経済の活性化を図ります。

次回以降、拡張整備事業の取り組み状況や今後のスケジュール、離島空港の現状などについてお知らせします。

◆市役所交通政策課 ☎ 63-3184

### ●佐渡空港拡張整備計画の概要

	拡張整備計画	現空港
滑走路長 (長さ×幅)	2,000m×45m	890m×25m
就航可能な航空機	○ジェット機 (120～180席程度) ボーイング737 エアバスA320 等 ○リージョナルジェット機 (50～90席程度)	○アイランダー (9席) ○ドルニエ228 (19席)等

# 世界遺産登録に向けて

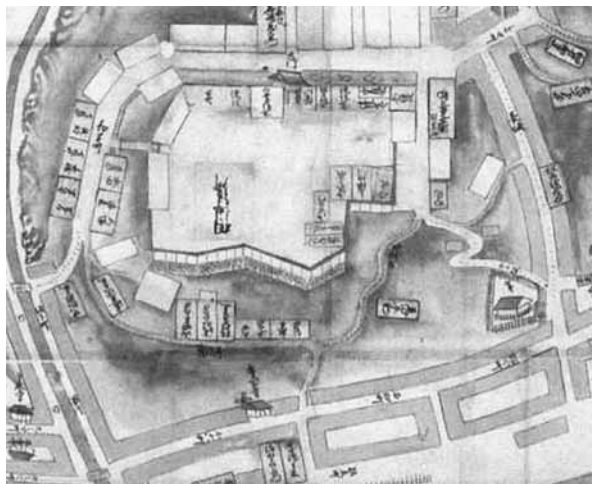
## 絵図から見えること(4) — 佐渡奉行所と坂道 —

相川金銀山の大規模開発が始まる  
と、慶長8(1603)年、大久保長安  
によって、台地の先端の「半田・清水ヶ  
窪」の田地に陣屋が築られました。そ  
のため、海岸から陣屋に至る多くの坂  
道ができました。

代表的なものは、塩屋町から陣屋  
に続く長坂です。慶長11(1606)  
年、沢根から籠(牢)屋が坂の上り口  
に移転してきたので、当初は「籠坂」と  
呼ばれていましたが、縁起が悪いとし  
て、正徳3(1713)年6月に長坂  
と改められました。

籠屋背後地の雑木林を  
切り開き、奉行所まで通じ  
るようにしたのが、享保4  
(1719)年8月のこと。  
翌年、この坂道を西坂と呼ぶ  
ようになりましたが、坂の上  
に役人宅が7軒あったことか  
ら、しばらく七軒坂ともい  
いました。

また、奉行所から石扣町に  
続く坂道の上側を、かつての  
処刑場があったことから「地  
獄谷」、下側を勇仙という医  
者が通っていたことから、「勇



右側から長坂、籠屋裏側を通して西坂。中央が勇仙小路。濁川  
から御太頭坂、柳坂と通じる。【江戸時代中期の相川町絵図から】

仙小路」とも「敷医者小路」とも呼  
びました。

このほか、濁川から奉行所上がる  
坂道を、御太頭衆(おたいとうしゅ)と  
も呼ばれた山師たちが通ったので  
「御太頭坂」、そこから裏門に至る坂  
道を柳坂と呼んでいましたが、現在は  
道路敷となっています。

### ◆市役所世界遺産推進課

(金井就業改善センター内)

☎ 63-5136

## 生活情報 さど

「あやしい」と思ったら、契約前に消費生活センターへ  
増加しています!  
ワンクリック詐欺・不当請求メール

パソコンや携帯電話、スマート  
フォンの普及に伴い、ワンクリック  
詐欺および不当請求メールに関する  
相談が増えています。

### 具体例

- ・パソコンのアダルトサイトの年齢  
確認画面で「18歳以上」をクリック  
クしたところ、突然「登録完了。  
△万円振り込むように」という請  
求画面が表示された。慌てて画面  
を閉じたが数分おきに同じ画面が  
現れる。
- ・スマートフォンで占いのサイト  
を見ていたところ、いつの間にか  
アダルトサイトに接続された。年  
齢認証に答えたところ登録となり、  
スマートフォンに「登録料12万円  
を支払うように」との請求画面が  
表示された。請求画面を消そうと  
しても消えない。

### アドバイス

- ・請求画面に自分のIPアドレスや  
契約しているプロバイダ名が表示  
され、個人情報登録されたよう  
に見える場合もありますが、それ  
で個人を特定されることはありません。
- ・請求画面が消えないからといって、

お金を振り込んだり、電話やメー  
ルで業者と連絡を取ったりするこ  
とは絶対にやめましょう。それま  
で知られていなかった個人情報  
業者に伝えてしまわないよう、慎  
重な対応が必要です。

- ・「ゲーム攻略サイト」、「芸能人の  
情報サイト」、「出会い系サイト」  
等からアダルトサイトへ誘導され  
るケースもあります。
- ・請求画面が消えない場合の対処方  
法が情報処理推進機構(IPA)  
のホームページで紹介されていま  
す。

- ・情報処理推進機構のホームページ  
を参考にしても対処できない場合、  
パソコンの販売店や携帯電話・ス  
マートフォンの販売店に相談しま  
しょう。※修理の費用が発生する  
可能性もあります。
- ・心配なときは、早めに消費生活セ  
ンターにご相談ください。

### お問い合わせ

佐渡市立消費生活センター  
(佐和田行政サービスセンター内)  
(平日) 午前9時〜午後4時  
☎ 57-8143

# 心の風景 —我が母校—

## 佐渡市立河崎小学校

明治35年の河崎村立久知尋常小学校創立から、今年で111年目を迎えています。児童数62人、学級数は7学級。教育目標「豊かな心をもち、学び続けるたくましい子ども」の具現化に向け、地域力を得ながら教育活動を進めています。

毎週、月、水、金は、「あいさつ隊」から学校の一日が始まります。行き交う地域の人や車に「おはようございます」と大きな声を響かせる子どもたち。慌ただしい通勤時にもかかわらず、減速して、笑顔で手を挙げ応えてくださるドライバーの皆さん。地域の温もりを感じます。

子どもたちは校舎内に入ると、どの子も、あいさつをしに教室室に向かいます。担任、級外の区別なく、全職員が子どもたちのあいさつで元気づけられているのです。

学区は、ホタルが生息する



あいさつ隊

久知川、県無形文化財の花笠踊り、揚浜式塩田製法による塩づくりなど、自然、文化、歴史の豊かな地域です。



塩作り体験

河崎小の「佐渡学」は、この恵まれた環境の中で行われています。

3年生は、鬼太鼓や刀刀(とうとう)、花笠踊りなどの伝統文化に込められた人々の願いを学んでいます。4年生は、久知川の水質やホタルの生育調査等を通して環境保全意識を高めています。5年生は、揚浜式塩田製法の塩づくりに挑戦し、この地区で栄えた産業の歴史を体感しています。6年生は、トキとのかかわりや生物多様性の視点で佐渡のよさを学んでいます。全校で取り組む佐渡おけさでは、地域の方による踊り指導と運動会の生演奏で「本物」に触れることができます。

低学年の野菜作りや地域探検など、日々の活動にも、地域の協力が支えられています。また、環境整備面で、PTAや、「河崎小を愛する会」を母体とする「ポプラ会」の協力があります。子どもたちの学びを支える随所で、地域の温もりあるかわりが生きている学校です。

◆教育委員会学校教育課

(両津支所内) ☎23-4898



佐渡ジオパーク

## 祝！日本ジオパーク認定

9月24日(火)、日本ジオパークへの加盟が認められました。引き続き推進活動へのご協力をお願いいたします。

## 佐渡島ぐるっと一周2億年

佐渡島をぐるっと一周すると、2億年の旅をすることができるとををご存じですか？

9月に開催された佐渡国際トライアスロン大会Aタイプのバイクコースは、島をぐるっと一周するコースです。そこで、バイクコースの給水所に岩石の年代や解説を加え、トライアスロンとジオパークのコラボレーションを図ってみました。

岩石や地層がつけられた年代が違っていると、見える景色に違いがあります。佐渡で大きく違いがわかる海岸線沿いの「色」に注目してみましょう。

白い砂浜の佐和田海岸から北上し、七浦海岸のあたりに来ると鮮やかな緑色に変化します。ところによりピンク色も見られます。さらに北上すると、大野亀や二ツ亀のような黒っぽい色に変わります。両津市街地を抜けて小佐渡に入ると礫浜(れきはま)が広がり、いろんな色が見られてとてもカラフルです。そして、小木半島では墨を塗ったように

## ジオパーク、推進日記

30

真っ黒な石が広がります。

佐和田の砂浜は、時代としては比較的新しく川が運んできた砂



選手に景色を楽しんでもらうために作成したマップ

や泥がたまったものです。それに対して、相川や二見で見られる緑色の石は、約2千万年前の重大事件が関係しています。その事件とは、大陸が割れて日本海が誕生したこと。その際、マグマで温められた熱い水が岩石にしみ込み、鉱物を変化してあのような緑色の石になったとされています。小木半島の真っ黒な石は約1千4百万年前の海底火山から流れ出た溶岩が固まったものです。

佐渡島には、こんなにも違う種類の海岸線が広がっています。皆さんにとって、見慣れた海岸ですが、色の違いによって年代や岩の向きなどがわかります。佐渡は、地球から見たら小さな一つの島かもしれませんが、波乱万丈の人生(島生?)を送ってきた島なのです。

◆教育委員会社会教育課ジオパーク推進室(両津郷土博物館内)

☎23-2101

# 生涯学習 だより

教育委員会社会教育課  
☎27-4185  
(両津支所内)

あのみちこのまち

## 第62回新穂地区公民館長杯争奪 野球大会 (新穂地区)

8月15日(木)、新穂中学校グラウンドを会場に、分館7チームと新穂中学校野球部が参加し、8チームで熱戦を繰り広げました。

毎年この大会に参加するために帰省される方も多く、若い力と懐かしい面々が顔を合わせ、各チームとも和やかに、そしてはつらつとした動きを見せ、観客や応援団から温かい拍手をいただきました。

決勝戦では、若い力を存分に発揮した長畝チームが栄冠を勝ち取りました。



結果は次のとおりです。

優勝 長畝

2位 潟上

3位 新穂中学校・瓜生屋

最優秀選手賞

土屋健太

(長畝)

敢闘賞

伊藤俊平

(潟上)

打撃賞

和田浩樹

(長畝)



## 平成25年度 第10回佐渡市美術展覧会

第10回佐渡市美術展覧会を、10月19日(土)から23日(水)までの会期で、相川体育館を会場に開催します。島内の作家による優れた作品や、子どもたちの生き生きとした作品が一堂に集まります。ぜひご来場ください。

会期

10月19日(土)～10月23日(水)

開館時間 午前9時～午後7時

(23日は午後1時まで)

会場 相川体育館(相川栄町1)

入場無料

# BOOK

# 図書館だより

中央図書館 ☎63-2800

## 「子ども読書ボランティアリーダー養成講座」 参加者募集!

子ども読書活動のボランティアとして参加している方やこれから参加しようとしている方を対象に、下記の日程により連続講座を開催します。

### ◆講座の日時・内容・講師

第1回	11月2日(土)	午後1時～3時	「おはなし会をより豊かに」	元高等学校司書 野上 千恵子 先生
第2回	11月9日(土)	午後1時～3時	講演「心おどる、絵本の世界」 ※この講演は、定員にかかわらず広く参加者を募集しています。	新潟大学非常勤講師 錦 恵美子 先生
第3回	11月30日(土)	午前10時～正午	「読み聞かせの本の選定について —まずは1冊の本から—	元高等学校司書 野上 千恵子 先生
第4回	11月30日(土)	午後1時～3時	「やってみよう読み聞かせ」	元高等学校司書 野上 千恵子 先生

定員 30人

※原則としてすべての講座に参加できる方。

参加費 無料

会場 中央図書館 2階講座室

申し込み 10月20日(木)までに、中央図書館までお申し込みください。

お問い合わせ

中央図書館 ☎63-2800

### ○利用者の皆さまへお願い

日ごろ図書館をご利用いただき大変ありがとうございます。借りている図書で、すでに返却期限が切れている図書がありましたら最寄りの図書館へお返しください。よろしくお願ひします。

### ○両津図書館の電話番号が変わりました

☎27-4182 (直通)





## 首都圏情報コーナー

### 佐渡金銀山世界遺産講演会開催

関東地方で梅雨明けが報じられた翌日7月7日(日)、首都圏では3回目となる“佐渡金銀山世界遺産講演会”が、東京都千代田区のスクワール麹町 錦華で開催され、240人を超える方々が参加しました。



昨年に引き続きB S N新潟放送の石塚かおりアナウンサー(母君が赤泊出身)の進行により、東京新潟県人会 平辰会長、首都圏佐渡連合会 坂田正通会長、金子 優 佐渡市副市長から挨拶をいただいたのち、講演会がスタートしました。

講演は、「佐渡金銀山の世界遺産登録に向けて」と題して、新潟県教育庁文化行政課世界遺産登録推進室長 北村 亮 氏が解説され、佐渡市と県では平成29年世界遺産登録を目指して活動中であるが、本年6月“富士山”が文化遺産に登録された中で、日本国内の他の候補地との競争に伍していかなばならない状況の説明がありました。

その後、篠笛奏者の狩野泰一氏(羽茂在住)によるミニコンサートと、本年1月1日、B S N新潟放送で放映された「Sade Golden Road～世界を巡った佐渡小判～」をテーマに、「佐渡金銀山と佐渡小判」について宮田亮平氏(東京藝術大学学長、沢根出身)、南 加乃子氏(新潟放送報道制作局次長)、余湖明彦氏(新潟県教育庁文化行政課世界遺産登録推進室副参事、旧畑野町出身)にトークショウが行われ、その中で宮田学長からは『美の行商人』として世界遺産登録を支援して行く所存が述べられました。

閉会に、新潟県教育庁文化行政課長 本田雄二氏から、平成26年2月に開催予定の「新潟県民会議」にて、世界遺産登録への更なる討議が行われる事が報告され、散会となりました。

(文責:佐渡市東京事務所 榎谷端夫)

### 寄付のお礼

当市にご寄付をいただき、お礼申し上げます。

- 物品 ビニールボール 137個  
保育園児の遊具として  
飯田 辰巳 様 (川越市)
- 住所氏名のみ掲載  
大塚 義敬 様 (小田)

### 司法書士による無料法律相談

★面談方式です。事前にご予約ください。

日時 10月21日(月)～25日(金)  
午後1時～5時

場所 市内の各司法書士事務所

- ・土地や建物の売買、贈与、相続、担保権の設定等の手続き
- ・会社・法人の設立、変更等の登記問題
- ・金銭の貸し借り、借地・借家等のトラブルの申し立て
- ・多重債務者の調停、訴訟、自己破産等による救済の申し立て
- ・訪問販売の解約、保証人、隣地間のもめ事等の手続き
- ・家庭内の人間関係と結婚、離婚、内縁等の問題の手続き
- ・遺言の方法と相続手続き
- ・高齢者の今後の財産管理等(生前贈与・遺言・負担付遺贈・死因贈与・信託・財産管理委任契約等の手続き)

その他、お気軽にご相談ください。

#### お問い合わせ

司法書士会佐渡支部 ☎ 5 5 - 3 1 1 7  
(平日・午前9時～午後5時)

### 坂東玉三郎芸術監督第2回演出作品

## 「鼓童ワン・アース・ツアー2013 ～神秘」

12月より全国ツアーをまわる鼓童の最新作が、11月に一足先に佐渡で初お披露目。地鳴りのような響きの中を渦巻く大蛇、荒ぶる鬼や獅子。深淵な「神秘」の世界をどうぞお見逃しなく!

公演日 11月23日(土・祝) 会場 アミューズメント佐渡

開場 午後6時 開演 午後6時30分

#### チケット料金(発売中)

S S席4,500円、S席4,000円、A席3,500円、B席3,000円

※小学生から高校生は、各席種とも2,000円引き。当日会場入口で差額の2,000円を返金します。中学生以上の方は身分証明書をご持参ください。

※全席指定、未就学児の入場はご遠慮ください。託児サービス有り(有料・要予約、詳細はお問い合わせください。)

お問い合わせ 鼓童チケットサービス ☎ 0 2 5 9 - 8 6 - 2 3 3 0 主催 (株)北前船 後援 佐渡市



# \* 戸籍の窓 \*

8.16～9.16届出

## うぶごえ

地区名	大字名	氏名	保護者	たんじょう日
両津	住吉	石川 悠真 (はるま)	卓也	8.24
//	羽吉	俵 結愛 (ゆあ)	拓也	8.25
//	梅津	竹本 望紗 (みさ)	義昭	8.26
//	椿	竹田 琴音 (ことね)	向秀	9. 6
相川	橘	佐藤 心美 (ここみ)	元希	8. 9
//	相川大工町	杉山 希歩 (のあ)	貴章	8.12
//	姫津	竹内 歩斗 (あゆと)	大紀	8.17
//	二見	石塚 清愛 (さや)	琢磨	9. 4
佐和田	中原	渡部 愛仁 (あいと)	優	8.15
//	鍛冶町	倉地 彩恵 (さえ)	勇二	8.18
//	河原田諏訪町	本田 廉 (れん)	一也	8.29
金井	千種	真木山 篤祐 (あつひろ)	八城	8. 7
//	水渡田	香遠 我空 (がく)	克也	8.12

金井	千種	坂田 愛斗 (あいと)	大輔	8.15
//	千種	畠山 航希 (こうき)	和義	8.15
//	千種	山川 凜 (りん)	大輔	8.22
畑野	寺田	齋藤 想太 (そうた)	徹	8. 8
//	大久保	佐藤 夏輝 (なつき)	諒	8.14
//	宮川	小池 乙輝 (いつき)	大樹	8.15
//	畑野	佐々木 輝志 (てるゆき)	琢郎	8.31
//	宮川	本間 滯 (みお)	拓実	9. 1
//	畑野	本間 篤仁 (あつと)	明彦	9. 5
真野	長石	渡邊 煌喜 (こうき)	信顕	8.24
小木	小木町	中野 煌理 (きらり)	剛	8.19
赤泊	徳和	信田 涼真 (りょうま)	裕也	8.25
//	三川	太田 真義 (まさよし)	一人	8.28

## おくやみ

地区名	大字名	氏名	年齢	ご命日
両津	長江	三國 博史	79	8.16
//	梅津	近藤 いづみ	38	8.17
//	片野尾	宇治 操	84	8.20
//	椿	岡田 ミヤ	85	8.21
//	北松ヶ崎	菊池 幸雄	76	8.26
//	吾湯	鎌倉 マツエ	90	8.28
//	豊岡	石塚 幸一	81	8.28
//	椎泊	宇佐美 秀雄	87	8.29
//	両津湊	戸田 輝一郎	71	8.31
//	秋津	鵜飼 君子	76	9. 2
//	見立	山田 榮治	81	9. 4
//	両津夷	寺嶋 正雄	65	9. 4
//	両津湊	野口 ミサホ	91	9. 4
//	河崎	池 トシエ	84	9. 7
//	梅津	小池 正吉	86	9. 8
//	両津夷	野水 ムツ	71	9. 8
//	北小浦	川端 康文	67	9.12
//	椿	藏満 勤	61	9.13
相川	相川下戸炭屋町	幅野 ナツ子	91	8.15
//	北田野浦	山下 イチ	100	8.22
//	稲鯨	原 ウメ	92	8.25
//	相川下戸炭屋浜町	磯西 富巳男	84	8.30
//	相川下戸村	有田 ヒロミ	67	9. 6
//	北狄	北見 モト子	82	9.11
//	相川大間町	高木 八重	87	9.15
佐和田	沢根炭屋町	本間 シツエ	89	8.17
//	八幡町	本田 長敏	74	8.20
//	山田	内藤 フサ	86	8.21
//	河原田本町	小林 ハツ	101	8.22
//	八幡	三浦 孝文	61	8.25
//	沢根	羽藤 チツル	94	8.28
//	東大通	増田 明子	84	8.30
//	河原田諏訪町	本間 照子	91	8.31
//	沢根五十里	野崎 セツ	85	9. 3
//	中原	槁本 和子	70	9. 5
//	河原田本町	藤木 絹江	77	9. 6
//	長木	佐藤 洋子	57	9. 7

佐和田	八幡町	池田 イシ子	83	9.12
//	沢根町	杉山 正一	86	9.16
金井	中興	高野 要	86	8.22
//	金井新保	大屋 邦廣	69	8.23
//	三瀬川	本間 春男	95	8.26
//	千種	山田 ミサ	90	8.30
//	大和	石川 勝彦	69	8.31
//	大和	土田 弘	67	9. 2
//	金井新保	風牧 正治	73	9. 3
新穂	下新穂	近藤 慎一	65	8.18
//	新穂青木	笠井 将志	20	8.19
//	新穂長畝	和田 一夫	87	8.25
畑野	宮川	伊藤 登	77	8.18
//	畑野	宇治 千鶴子	85	9. 3
//	宮川	福田 吉朋	70	9. 7
//	栗野江	計 良シモ	91	9.15
真野	真野新町	佐々木 光男	82	8.16
//	西三川	鳥倉 ミヨシ	93	8.18
//	長石	逸見 ハル子	86	8.19
//	竹田	羽生 喜幸	94	8.28
//	吉岡	伊沢 幸男	74	8.29
//	吉岡	林 将義	16	9.12
小木	宿根木	吉川 國男	85	8.17
//	小木町	岩田 聰	83	8.19
//	沢崎	山本 ミチ子	76	8.22
//	小木町	清水 チヨ子	90	8.25
//	小木町	本間 キヨ	101	9. 8
//	小木町	中川 俊雄	86	9.11
羽茂	羽茂本郷	高山 富美子	78	8.18
//	羽茂大橋	木村 ミチ	91	8.24
//	羽茂本郷	藤井 ツル	87	8.27
//	羽茂滝平	藤井 正法	91	9. 9
//	羽茂大崎	堀田 正治	81	9.11
//	羽茂大石	村川 三好	89	9.13
赤泊	徳和	菊池 一夫	79	8.18
//	徳和	信田 増太郎	93	8.23
//	南新保	渡部 初枝	78	8.31
//	徳和	仲川 ヤエ	91	9. 9





朱鷺認証米栽培  
林 良宏さん (市野沢)



## 朱鷺認証米

林さんは「朱鷺と暮らす郷づくり」認証制度が始まった5年前から朱鷺認証米作りに取り組み、農薬と化学肥料を8割減らして栽培しているそうです。

始めて2年ほどは、冬期に田んぼ一面に水を張ることで田んぼが深くなり、機械が沈んで作業が大変だったそうですが、今ではその条件が緩和されて、作業がしやすくなったそうです。

将来的には、米の粒の大きさを揃えることで、朱鷺認証米のブランド力を高める取り組みをしていきたいとおっしゃっていました。

お米のおいしい炊き方のコツは、そのお米が採れた土地の水にしっかりつけて炊くこと。玄米の場合は、冷蔵庫で一晩水につけることで、炊き上がりが柔らかくなるそうです。

とれたて!

# 旬の仕事人

～地産地消で佐渡を元気にしよう!～

## イチオシ 学校給食

高千小学校



朱鷺認証米、牛乳、コーンしゅうまい、中華あえ、あさりのスープ、果物(グレープフルーツ)

学校給食では、食育の推進と地場産物の使用拡大を目指し『地産地消』に取り組んでいます。

この日の高千小学校の給食の佐渡産食材は、朱鷺認証米、牛乳、あさり、玉ねぎ、じゃがいもでした。また、佐渡産食材の野菜のうち、玉ねぎ、じゃがいもは地元の農家で作られた物を使用しました。

高千小学校の給食は、高千中学校の給食室で作られています。給食の時間には、献立に使われている食材、献立に関連する一口メモを聞きながら、全校児童と一緒にランチルームで給食を食べます。

学校の敷地内には、「しおかぜ野菜王国」という畑があります。子どもたちはトマトやナス、ピーマン、ラディッシュ、さつまいも、大根、ブロッコリーなど、季節ごとにいろいろな野菜を育てており、給食に使用することもあります。毎日水やりをして大事に育てた野菜は、おいしさも格別で、子どもたちは笑顔で食べています。野菜を育てることを体験し、その野菜が料理され、給食でいただくことが、食べ物大切に作る心や生産者への感謝の心につながっていると思います。



給食の様子

## シリーズ

# 笑顔まるごと!

# 食育 元気 ①9

## 簡単! 朝食レシピ

豆腐の甘辛  
卵とじ

### ●材料(1人分)

木綿豆腐: 1/4丁 (100g)、玉ねぎ: 1/6個 (40g)、にんじん: 20g、片栗粉: 適量、卵: 1個、サラダ油: 大さじ1、彩り野菜や小ねぎなど: 適量

### ☆調味料

だし汁(または水): 50cc、しょうゆ: 小さじ2、酒: 小さじ2、みりん: 小さじ2

### ●作り方

- ①豆腐は3から4等分に切る。玉ねぎはくし切り、にんじんはせん切りにする。
- ②豆腐の全面に片栗粉をまぶす。フライパンに油をひいて、豆腐を並べ、両面に焼き色がつくくらいに焼く。
- ③焼き色がついたら、玉ねぎとにんじんを入れる。調味料を入れて、蓋をして煮る。
- ④にんじんがやわらかくなったら溶き卵を入れる。半熟になってきたら、彩り野菜などをのせて、火を止める。



### 朝食メニュー

- ごはん(佐渡産)
- みそ汁●豆腐の甘辛卵とじ●ほうれん草ときのこのナムル
- きゅうりと長芋のさっぱり和え●りんご(佐渡産)



# 米粉を使ったスイーツレシピを募集しています!

佐渡産米粉を使ったスイーツレシピを募集しています。  
佐渡市内、新潟県内に在住の方であればどなたでも応募できます。  
入選作品は、市内の事業者と共同で期間限定または継続的に商品化します。

## ◆応募条件

- 佐渡産米粉を必ず使用してください。
- 作品は未発表のオリジナルレシピに限ります。
- 応募点数の制限はありません。
- 応募レシピは市内の事業者等による審査の上、入選作品は11月17日(日)開催の「佐渡市地産地消フェスタ2013」会場で販売する予定です。
- 応募レシピの写真等は商品化や各種媒体による紹介などで使用場合があります。

## ◆応募締切 10月28日(月)(当日必着)

◆応募方法 応募用紙に必要事項をご記入の上、作品の写真を添付して、市役所産業振興課地産地消推進係(第2庁舎)に提出してください。募集要領・応募用紙は、市役所産業振興課、各支所・行政サービスセンター窓口にて備え付けのほか、佐渡市地産地消ホームページからダウンロードできます。



## スイーツコンテストレシピ集を無料配布中!

佐渡市地産地消フェスタ2012のスイーツコンテストレシピ集を無料配布しています。昨年度、島内外から応募のあった46作品を紹介しています。佐渡産食材を用いた特製スイーツをぜひご家庭でもお楽しみください。

お問い合わせ 市役所 産業振興課(第2庁舎)  
地産地消推進課係 ☎63-3791

佐渡市 地産地消

## 佐渡市メール配信サービス実施中

### \*\*配信情報\*\*

火災(建物のみ)、防災・防犯、通行止め、観光イベント情報、くらしの情報、島外イベント情報  
アドレス psc1.sado@fofa.jpに空メールを送ると、仮受付メールが返信されますので、案内にしたがって本登録してください。



迷惑メール設定をしている場合は、空メール送信前に必ず「psmail.jp」を受信可能ドメインに設定してください。

お問い合わせ 市役所地域振興課(情報政策係) ☎63-5139

## CNSテレビ(佐渡市ケーブルテレビ)

さどちゃん 佐渡市情報番組 毎週月～金曜日 17:00放送  
(再放送)19:30、21:00、22:00、23:00、翌日6:30

週末特別番組 毎週土・日曜日 8:00、15:00、22:00放送

島内で開催された講演会や発表会などの模様を放送します。

\*\*お知らせ\*\* CNSテレビでは、デジタル放送をアナログ放送に変え、アナログテレビでも視聴できるデジタル変換放送を行っています。デジタル変換放送は平成27年3月末で終了しますので、デジタル対応テレビ等のご準備はお早めをお願いします。

お問い合わせ先

佐渡市情報センター室(真野行政サービスセンター内) ☎51-2030



市の魚  
ブリ



市の鳥  
トキ



市の木  
アテビ



市の花  
カンゾウ

市の面積 855.34km<sup>2</sup> (平成24年10月1日) 市の海岸線280.5km (平成23年3月31日)

■発行・編集 佐渡市役所 総合政策課広報広聴係 〒952-1292 佐渡市千種232番地 ■発行日 平成25年10月10日  
TEL0259 (63) 3111(代)・FAX0259 (63) 3300 ホームページアドレス <http://www.city.sado.niigata.jp>