

いままで、
ありがとう。
これからもよろしく。



令和3年度前浜中学校でひとり迎えた卒業。
今まで過ごした学び舎で、晴れ晴れとした笑顔を見せられました。

施政方針

3月1日、渡辺市長が市議会3月定例会で施政方針演説いたしましたので、その概要をお知らせします。

施政方針の全文は市ホームページからご覧いただけますので、ぜひご一読ください。



はじめに

令和4年度からは新たな総合計画に基づき、人口減少に伴う賑わいの喪失、経済の喪失、地域の喪失を本市の最重要課題と捉えた上で、引き続き、子育て支援や起業・移住定住の推進、健康寿命日本一に取り組みとともに、佐渡ならではの歴史、文化や環境に経済と日常の暮らしが共鳴する持続可能な島づくりを進めてまいります。

その実現に向け、新年度は地域循環共生圏、SDGs 未来都市に挑戦する「リスタート元年」と位置付け、コンパクトで持続可能な日本の自立・分散型社会のモデル地域を目指し、様々な社会的課題の解決と新たな地域づくりを進めてまいります。また、「佐渡島の金山」がユネスコの世界文化遺産に推薦されましたが、今後は新たなスタートとして、文化的価値の証明と適切な保存体制を構築し、国内外への発信や受入体制の整備を進めてまいります。

さらには、スポーツ・文化の両面で佐渡の若者の活躍による明るい話題が続いていますが、今後も多様な人材が全国、世界を舞台に活躍できるように、環境の整備に取り組みます。他方で、航路や医療、地域コミュニティなど、地域課題についても、国・県に実情を訴え、新たな支援の構築を継続して要望してまいります。新年度の予算編成にあたっては、このような状況も踏まえ、私が政策として掲げた6つの柱を基本とし、暮らしに不可欠なライフラインの安定化、デジタル化の促進などへの対策に力点を置き、中長期的な視点の

行政運営も踏まえた上で施策の重点化を図りました。

1 市民の意見を市政に反映する島づくり

令和4年度からは新たな交付金制度を創設し、地域づくりに向けた議論と支援ができる体制を作るとともに、地域の課題を各支所・行政SCを拠点に議論し、特色を活かした地域づくりのための事業予算を確保してまいります。

2 産業振興と雇用が充実した島づくり

UIターン者をはじめ、多様な移住者の希望に応えることができるよう、より一層の受入れや定住への支援として情報発信と相談機能の拡充に取り組んでまいります。

また、多様な企業や人材の誘致に加え、市内企業の経営拡大などによる市内経済の活性化から、起業成功率ナンバードワンの島づくりと人口の社会減ゼロを目指してまいります。

産業振興に向けては、佐渡産品の少量多品目を活かした高付加価値販売と販路開拓等に取り組みとともに大学生などの若年層が島で活躍できる仕組みづくりのために、首都圏等の大学や都市との連携を強化してまいります。

農林水産業につきましても、トキと共生する農業システムを改めて全国へ発信するとともに、国が示す、食料・農林水産業の生産力向上と持続性の両立を踏まえた生産体制の構築と、GIAHS(世界農業遺産)や、世界文化遺産の国内推薦を活かしたブランド力の向上を図り、高付加価値

販売による新たな販売戦略の構築を目指します。

林業振興においては、森林環境譲与税を活用し、森林施業の効率化を図り、林業事業者の経営基盤の安定化につなげるとともに、公共施設の木質化や住宅等の建築支援、木に親しむことのできる環境整備等に取り組み、佐渡産材の地域循環と木育の推進を図ってまいります。

水産業においては、漁業関係者と連携しながら現状把握を行い、佐渡産水産物の高付加価値販売等の検討とともに、環境負荷の少ない養殖漁業を推進するなど、持続的な生産体制の構築を図ります。

併せて、新規漁業就業者の確保に取り組んでまいります。

観光面では、この度の世界文化遺産の国内推薦や「世界の持続可能な観光地100選」への選定をチャンスと捉え、持続可能な観光地として国内外の多くの方から選ばれ、訪れ体感し、暮らしたいと思っただけのような観光戦略が重要になるため、観光振興課では戦略や方針を策定するとともに、ツーリズムを実践するための機能強化を図り、佐渡観光交流機構においては、誘客、観光地域づくりの磨き上げを実践する体制への移行に向けて支援を強化します。併せて、外部人材の活用により、戦略づくりや観光マネジメントに取り組み、関係・交流人口の拡大と長期滞在、移住へのアプローチも視野に入れた誘客に取り組みます。また、おもてなしを核とした受入環境整備のほか、スポーツ・健康など佐渡ならではの多様なツーリズムの積極的な展開により、健康で低炭

素な観光地づくりを推進し、「暮らすように旅をする」滞在型観光の充実を図ってまいります。

一方、地域公共交通の存続・安定化にあたっては、航路においては、佐渡汽船の経営状況を注視し、諸課題に、新潟県や関係自治体と連携しながら対応してまいります。

空路においては、令和5年度以降に就航を計画している航空会社の動向も見据え、佐渡と首都圏を結ぶ直行便を目指すとともに、空港²、000メートル化に向けて、引き続き真摯に取り組んでまいります。

生活交通においては、路線バスの運行体制を見直し、地域特性や輸送規模に応じた交通体系の構築を目指すとともに、効率的な運行体制の確保や利用者の利便性の向上について企業と連携して検討を進めます。

3 防災・減災で安全安心な島づくり

ハード面においては、エネルギーの自立的供給の仕組みづくりに取り組むとともに、交通インフラの整備を推進します。港湾整備については引き続き事業促進に向けて国や県に働きかけてまいります。また、生活インフラ施設の長寿命化・強靱化に取り組みます。併せて、通学路の安全確保に努めます。

ソフト面においては、「共助」の強化の観点から地域防災力の向上を図ってまいります。

有事の際の防災拠点となる庁舎等については、エネルギーの供給体制において、災害時の電源喪失対策としても機能できるように、周辺エリアや施設群への再生可能エネルギーの

導入と省エネ化の促進を図ります。環境面においては、リデュース、リユース、リサイクルの3Rを推進するほか、バイオマスの活用や下水道汚泥の資源利用などの検討を進めます。

4 子どもから高齢者まで市民が夢や希望もてる島づくり

働く子育て世帯への支援の一環として地域ぐるみでの子育てを目指し、保護者が子どもに関わる時間を増やす取り組みや子どもの居場所づくりを進めてまいります。

保育サービスにおいては、業務のICT化を進め、保護者ニーズに合った園体制の構築や保育士が園児と向かい合う時間を増やすなど、さらなる保育の質の向上を図ります。併せて、専門人材を相談支援員として登録し、専門性を活かした幅広い相談対応を行います。

さらには、不妊治療や不育治療など、妊婦医療への助成等により、妊娠・出産を望む方への支援を強化します。

健康寿命日本一に向けては、健康月間を設けて健康づくりへの意識の醸成を図るとともに、栄養改善や生活習慣病の重症化予防など、関係機関と連携して一体的に実施し、健康寿命延伸に向けた体制強化を図ります。

教育面からは、芸術文化に触れる機会の創出のほか、各種教室等による身体の健康づくりの推進、子どもの生きる力を身に付ける取り組みなどを進めてまいります。

また、子育て世代や若者が集い、交流できる拠点の整備に向け、関係機関や市民と意見を交わしながら基

本計画の策定を進めてまいります。図書館においては、親子連れや子どもたちが読書に親しむ機会を提供するほか、活字が読みづらい方への読書支援に取り組んでまいります。障がい者福祉につきましては、日常生活や社会参加の支援のため、人材の育成・確保と併せて相談支援体制の充実を図ります。また、障がいの特性に合わせ、関係機関との連携を密にし、サービスの充足に努めてまいります。

5 医療・介護・福祉が充実した島づくり

長期的に佐渡医療圏に関わる人材を確保するとともに、急性期医療に対応可能な高いスキルを持つ人材の確保に取り組みます。また、オンライン診療を含めたICT化の導入について検討を始めます。

加えて、地域医療構想の実現に向けた病床機能の再編を着実に進めるとともに、民間病院の閉院等による市民への影響を最小限に抑えるため、市立病院での受入体制を構築します。

6 教育と文化の島づくり

児童生徒数の減少に伴い、小中学校及び高校の存続が危惧される地域において、学校と地域が一体となって島留学を推進し、市外から児童生徒や家族を受け入れるための環境づくりに取り組めます。

文化の島づくりに向けては、文化振興ビジョンに基づき、貴重な文化を後世に残していくための取り組みを進めてまいります。ジオパークにおいては、子どもた

ちへの教育活動や地域での説明会を通じて、ジオパークを身近に感じられるよう活動を広げてまいります。博物館においては、郷土を学び合う場の提供とともに、多様化するニーズに応じた機能の充実と人材育成に取り組んでまいります。

おわりに

「リスタート元年」にあたっては、市の将来像や方向性に向かって失敗を恐れず変革に臨む組織、市民サービスの高度化や地域課題にスピード感を持って取り組むことができる強い組織づくりを進めてまいります。

特に、職員一人一人が市民のために働くという強い目的意識を持つことが、市民の期待に応える組織への最短距離となります。意欲の高い職員の育成と新たな組織づくりに取り組んでまいります。

併せて、脱炭素やデジタル化、行政改革など、早期の対応が必要な分野において、外部人材の登用に加え、産学官金の連携チームを構築して、専門性を活かし、スピード感を持って取り組んでまいります。

最後になりますが、新たな総合計画のもと、「歴史と文化が薫り、人と自然が共生できる持続可能な島」の実現に向け、子どもからお年寄りまで、誰もが生き生きと輝き、豊かに暮らし続ける島づくりを目指してまいりますので、議員各位並びに市民の皆さま、より一層のご理解とご協力をお願い申し上げます。

お問い合わせ 企画財政部総合政策課

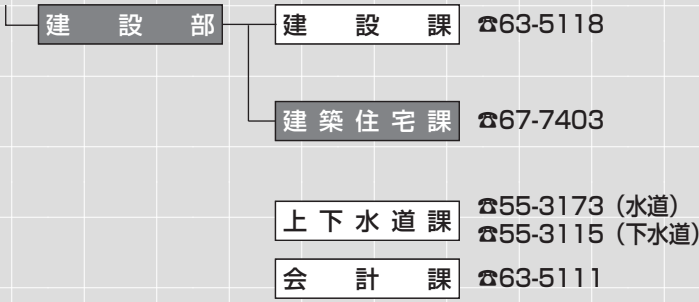
課政策推進室政策推進係
☎63-3802

4月から市役所の組織が変わりました

所管する主な業務内容などについて、お知らせします。

※網掛けは、新設したところを示しています。

総務部	総務課	☎63-3111	条例規則の審査・告示、統計、職員の給与・人事管理、庁舎管理、行政改革、帰国家族者支援 など
	デジタル政策室	☎63-5139	デジタル化推進、情報セキュリティ、ケーブルテレビ施設の管理 など
	防災課	☎63-3125	防災対策、防犯 など
企画財政部	総合政策課	☎63-3802	高校・大学連携、新庁舎整備、再生可能エネルギー など
	政策推進室	☎63-3802	施政方針、地方創生、SDGs、総合計画 など
	広報戦略室	☎63-3802	広報広聴、SNS、ホームページ など
	財政課	☎63-3114	予算編成、補助金適正化、財政健全化 など
	契約検査室	☎63-5137	工事等の入札・契約、建設工事の検査・安全管理 など
市民生活部	市民課	☎63-5112	戸籍、住民登録、人口動態、パスポート、国民健康保険、国民年金、人権啓発、男女共同参画 など
	健康医療対策課	☎63-3115	地域医療施策、健診、母子保健、予防接種 など
	生活環境課	☎63-3113	ごみ・し尿の収集・運搬・処理、ごみの減量・リサイクルの推進、廃棄物の処理 など
	税務課	☎63-5110	市税の賦課、収納、減免、地籍図の管理 など
社会福祉部	社会福祉課	☎63-5113	民生委員・児童委員、障がい者福祉、生活困窮・生活保護 など
	総合福祉相談支援センター	☎63-3127	福祉の総合窓口
	子ども若者課	☎63-3126	保育園・幼稚園、児童(扶養)手当、児童館・放課後児童クラブ、子育て支援センター など
	高齢福祉課	☎63-3790	介護保険、介護予防、認知症対策、地域包括ケアの推進、老人福祉施設の管理 など
地域振興部	地域づくり課	☎63-4152	地域の拠点化づくり、元気な地域づくり、結婚支援 など
	産業振興課	☎67-7863	商工業の振興、企業の育成、佐渡産品の販売流通 など
	移住交流推進課	☎67-7153	移住促進、定住促進、起業支援 など
農林水産部	農業政策課	☎63-5117	担い手育成、農産物の生産振興、GIAHS、トキの野生復帰、生物多様性の保全 など
	農林水産振興課	☎63-3761	農業農村整備事業、水産振興、林業振興 など
観光振興部	観光振興課	☎67-7602	観光振興、観光資源の活用、文化・スポーツツーリズムの推進、観光施設の整備・管理 など
	観光戦略室	☎67-7602	
	世界遺産推進課	☎63-5136	世界遺産登録の推進、世界遺産関連の遺跡・景観等の調査・保存 など
	文化財室	☎63-3195	文化財の保存及び活用、名勝・天然記念物、埋蔵文化財の調査・保存 など
	交通政策課	☎63-3184	航路振興、島内交通の確保維持及び利便性向上 など
	空港整備対策室	☎63-3184	航空路開設の促進、航空路の確保維持 など



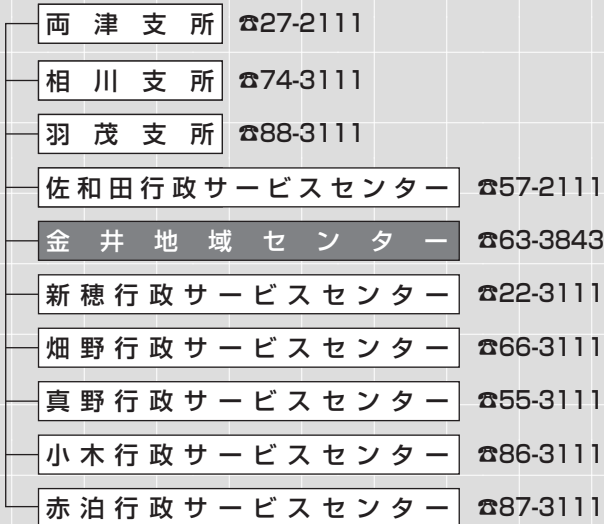
市道等の維持管理、認定、整備街路灯・防犯灯、地価公示、公園の維持管理、除雪 など

公共施設の建設、公共施設等工事、市営住宅の整備・維持管理、都市公園 など

上下水道施設の維持管理、使用開始・中止 など

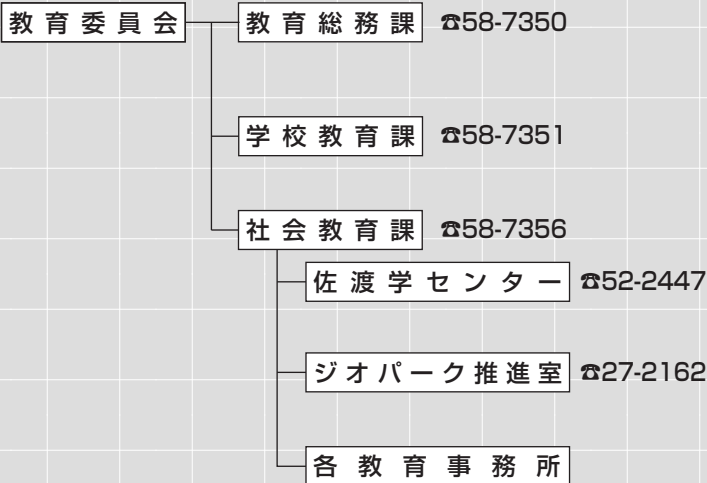
市税などの公金の収納・支払い、現金の記録・管理 など

支所・行政サービスセンター



4月1日から本庁の組織体制を課制から部制へ移行しました

社会全体のデジタル化への変革など、急速な社会変化・課題に対応できる政策議論を進め、また高い専門性による市民サービスの向上を図るため、従来の組織体制を8つの部にまとめる組織再編を行いました。部間の連携や部内での情報共有の強化を図り、市の重要テーマや懸案事項に対し、スピード感を持ち柔軟に対応できる組織体制を構築することを目的としています。



教育委員、総合教育会議、小中学校設置・管理・運営、佐渡市奨学金、スクールバス、児童生徒の就学援助 など

小・中学校の手続き、学校の安全・保健衛生、学校給食 など

生涯学習、スポーツの推進、体育協会 など

博物館・資料館の管理運営、佐渡文化財団、佐渡の伝統文化等の調査・研究 など

ジオパーク関連の調査研究・普及啓発、交流促進 など



議会運営、請願・陳情の受付、本会議録調製 など

農地の売買等の許可、農地転用の受付、農業者年金 など

定例監査、決算等の審査、現金出納の検査、住民監査請求監査 など

固定資産の価格評価に関する不服審査決定 など

国・県選挙、市の選挙の執行 など

お問い合わせ 総務部総務課 ☎63-3111

令和4年度 佐渡市の 新たな体制

管理職などを掲載していません。本年度の職員配置表については、5月10日の発行を予定しています。

人口減少とともに多様化する社会情勢に対応した組織とするため、部制を導入しました。
デジタルと観光部門に外部人材派遣を受け入れ、民間の専門的な知識の活用による市の政策推進と、市職員の人材育成を図ります。

議会事務局

事務局長

中川 雅史

総務部

総務部長

中川 宏

副部長兼総務課長（選挙管理委員会事務局長併任）
甲斐由紀夫

総務課デジタル政策主幹

中川 裕

防災課長

仲川 晃弘

企画財政部

企画財政部長

猪股 雄司

副部長兼財政課長

平山 栄祐

総合政策課長

笠井 貴弘

市民生活部

市民生活部長

金子 聡

副部長兼生活環境課長

粕谷 直毅

市民課長

倉内 学

健康医療対策課長

安達 尚美

税務課長

計良 朋尚

社会福祉部

社会福祉部長

吉川 明

副部長兼子ども若者課長

市橋 法子

社会福祉課長

知本 政則

高齢福祉課長

出崎 弘美

地域振興部

地域振興部長

石田 友紀

副部長兼移住交流推進課長

渡邊 一哉

地域づくり課長

遠藤 隆行

産業振興課長

北見 太志

農林水産部

農林水産部長

本間賢一郎

副部長兼農業政策課長
農林水産振興課長

中川 克典
谷川 直樹

観光振興部

観光振興部長

岩崎 洋昭

副部長兼交通政策課長

高津 孔

観光振興課長

中川 裕二

観光振興課観光振興主幹

祝 雅之

観光振興課観光振興主幹

田辺 浩樹

世界遺産推進課長

正治 敏

建設部

建設部長

清水 正人

副部長兼建築住宅課長

大上 貴幸

建設課長

佐々木雅彦

上下水道課長

森川 浩行

会計管理者（会計課長兼務）

本間 智子

教育委員会事務局

教育次長

磯部 伸浩

教育次長補佐兼社会教育課長

市橋 秀紀

教育総務課長

柳澤 正二

学校教育課長
学校教育課管理主事

森 和人
福井 晴人

監査委員事務局

事務局長

斎藤 昌彦

農業委員会事務局

事務局長

斎藤 修

病院

両津病院管理部長

伊藤 浩二

支所・行政サービスセンター・地域センター

両津支所長

中濱 正吾

相川支所長

山本 雅明

羽茂支所長

中川 秀樹

佐和田行政サービスセンター長

大和 成樹

金井地域センター長

石塚 美好

新穂行政サービスセンター長

計良 健司

畑野行政サービスセンター長

金子 明弘

真野行政サービスセンター長

鶴間 克己

小木行政サービスセンター長

本間 悟

赤泊行政サービスセンター長

佐々木太一

消防
消防本部消防長 羽二生正博
消防本部次長 中野 昭之

■退職者 3月31日付け

◎本 庁

◇会計課
会計管理者 左京理恵子

◇防災管財課
課 長 伊藤 修
防災安全係 武石 愛

◇企画課
政策推進係 長島 崇史

◇財政課
契約検査室長 大場 崇正

◇市民生活課
課長補佐 金子 智恵

◇環境対策課
課長補佐 金子 高敏

◇子ども若者課
母子生活支援施設長 土屋由利恵
梅津保育園長 松本 悦子
稲鯨保育園長 葉梨久美子
河原田保育園長 後藤まき子
八幡保育園長 榎屋 智子
稲鯨保育園 小崎利恵子

◇高齢福祉課
待鶴荘、ときわ荘施設長 梅谷まゆみ
ときわ荘次長 小田志保子
ときわ荘保健係 寺尾久美子
歌代の里介護係 石川 恭兵
すこやか両津介護支援係長 菊地 敏行
すこやか両津介護係 佐藤 祥司
すこやか両津看護係 坂野千代子
須田 愛香

◇農林水産課
課長補佐 橘 秀行

◇世界遺産推進課
課 長 下谷 徹

◇交通政策課
課 長 十二 毅志

◇建設課
用地係調査員 中村 裕史

◇上下水道課
水道総務係長 佐藤三千代

◇相川支所
産業建設係 菊地 達也

◎教育委員会事務局

◇教育総務課
課 長 坂田 和三
施設管理係 藤田 祐基

◇学校教育課
学校指導係長 引野 香織
学校給食係長 伊藤由紀子
学事係 山本 秀和
新穂小学校 本間 誠一
畑野中学校 市橋 孝浩
真野小学校 伊藤 実

◇病院
相川病院長 吉井 章
相川病院看護部長 坂野かつえ
両津病院薬剤部長 坂 一宏
両津病院管理部管理課長 三好 正重

両津病院診療部栄養科 親松 淑子
両津病院看護部看護科 本間 亮子

◇消防
消防本部次長 岡田 好明
消防本部予防課副参事 葛原 宏
両津消防署副参事 駒形 浩樹
南佐渡消防署副参事 本間 勝善
南佐渡消防署前浜分遣所長 安藤 和喜

お問い合わせ
総務部総務課人事係
☎63-3111

令和3年度 佐渡市ほう賞授与式

永年にわたって佐渡市の市政進展や産業の振興、文化の向上や公共福祉の増進のため、多大なご功労をいただいた方や団体に佐渡市ほう賞を授与しました。



安達 ヒサさん

萩田 章子さん

小濱 安夫さん

本間 弘さん

渡邊 美智子さん
((代理))

長井 博實さん
((代理))

海府観光協会
濱口 鶴藏さん

社会福祉 安達 ヒサさん、萩田 章子さん
保護司として、更生保護事業に尽力されました。

保健衛生 山岡 秀樹さん
学校歯科医として、学校保健の向上に貢献されました。

商工業振興 小濱 安夫さん (新穂商工会)、
遠藤 和夫さん (相川商工会)
商工会の役員として、地域の商工業の振興に貢献されました。

芸術・文化 本間 弘さん
茅葺き職人として、佐渡の茅葺き屋根を守り
続け、文化の保存・継承に貢献されました。

お問い合わせ 企画財政部総合政策課政策推進室秘書係 ☎63-3802

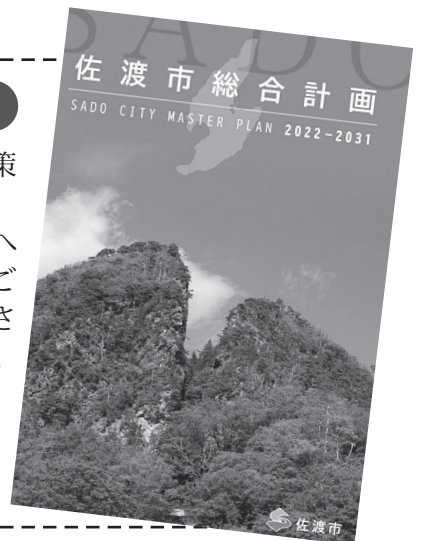
佐渡市総合計画がスタートします！！

佐渡市では、令和4年度からスタートする新たな「佐渡市総合計画」を策定しました。

総合計画は、市民の皆さまや事業所へのアンケート、子育て世代や高校生へのアンケート・ワークショップのほか、市民意見交換会などによる多くのご意見・ご提案を踏まえ、将来あるべき佐渡の姿と長期的な展望を市民の皆さまと共有し、総合的かつ計画的な市政運営を図るための市の最上位計画です。

市ホームページや図書館（室）でご覧いただけます。

お問い合わせ 企画財政部総合政策課政策推進室政策推進係
☎63-3802



頑張れ朝乃若関!!



地元力士を
みんなで応援しよう!!



佐渡少年相撲教室の恩師
三国暁男さんからのメッセージ

「佐渡の空に幕内という大きな希望の花火を打ち上げるような活躍を心から期待しています」

佐渡出身力士の朝乃若関（本名：寺沢樹さん、旧金井町出身、高砂部屋）が大相撲で躍進しています。

朝乃若関は東幕下筆頭で出場した令和3年9月場所で、5勝2敗と勝ち越し、9月29日の番付編成会議で十両昇進が決定しました。佐渡市出身の関取誕生は大錦関（旧羽茂町出身）以来で、実に48年ぶりの快挙となります。

新十両で迎えた同11月場所は、東十両13枚目で10勝5敗と2桁勝利を達成。さらに今年1月場所では東十両6枚目で9勝6敗と2場所連続で勝ち越しました。また、東十両4枚目で挑んだ3月場所では残念ながら負け越しましたが、来場所に巻き返しを図っています。

182cmで127kgと小兵ながら、俊敏な動きと多彩な技でファンを魅了している朝乃若関の今後の活躍にご注目ください!!

なお、後援会に企業や個人で加入を希望する場合は、高砂部屋朝乃若後援会事務局までお問い合わせください。

<高砂部屋朝乃若後援会事務局（交流センター白雲台内） ☎57-3752 >

お問い合わせ 教育委員会社会教育課社会体育係 ☎58-7356



島の話題

✓情報 ✓活動 ✓学校



2/14

佐渡産米「朱鷺と暮らす郷」動画 サステナアワード2021 生物多様性保全賞を受賞！！



農林水産省・消費者庁・環境省が連携し、SDGs ゴール12「つくる責任 つかう責任」を踏まえ、食や農林水産業に関わる持続可能なサービス・商品を扱う地域・生産者などの取り組みの動画を募集し、表彰する「サステナアワード2021」が開催され、朱鷺と暮らす郷づくり推進協議会の応募した作品が「生物多様性保全賞」を受賞しました！

12 つくる責任 つかう責任



審査委員からは、「生物多様性という言葉が世間的に知られる前からの長い取り組みだと存じます。生物多様性と人々の暮らしを見事に表現しており、持続可能な農業をずっと続けていることを世界に訴えられると思います」と講評をいただきました！

これからも佐渡産米「朱鷺と暮らす郷」や佐渡産品の応援をよろしくをお願いします。



動画はこちらから



コロナに負けない！ 新穂地区芸能祭3年ぶりの開催

2/27

32回目を迎える新穂地区芸能祭が3年ぶりに開催されました。感染拡大防止対策を講じ、無観客での開催となりましたが、出演された方々は、日ごろの練習の成果を発揮していました。

この芸能祭の様子は、112ch (CNSテレビ)で放送しています。
放送日：4月9日、13日、17日、21日、25日、29日
放送時間：午前9時～、午後1時～、午後5時～、午後9時～

TV

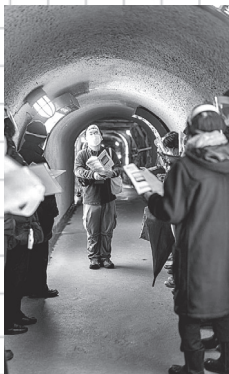


ルーツの会



目指せ！世界遺産登録！！「佐渡島の金山」 史跡佐渡金山坑道内研修実施

2/27



史跡佐渡金山の宗太夫坑を案内する機会があるガイド向けに、坑道内の説明を習得するための研修会が、佐渡ジオパーク推進協議会と世界遺産推進課の協力により、実施されました。

世界遺産登録に向けて今後は、実際にお客さまを案内できるよう着々と準備が進められています。



希望を胸に 新たな旅立ち 佐渡市立中学校で卒業式

3/7

金北山にまだ雪が残る3月7日、佐渡市内の各中学校で卒業式が行われ、約350人の卒業生は希望を胸に学び舎に別れを告げました。

卒業生の皆さん、改めて卒業おめでとうございます！未来へ羽ばたく、新たな門出を応援しています。



目指せ！世界遺産登録！！「佐渡島の金山」 佐渡金銀山遺跡やさしい連続講座実施

3/19



『ゴールドラッシュに沸いた江戸時代の鉱山集落「上相川」』と題し、きらりうむ佐渡で講座が開催されました。

江戸時代に全国から一獲千金を夢見てきたさまざまな人々の賑わい、鉱山の衰退などの説明があり、はじめて聞く人もわかりやすい講座で、参加された方は熱心に聞いていました。

かわら版 INFORMATION

日時	休館日	会場
対象者	料金(記載がないときは無料)	持ち物
定員	内容	締め切り
講師	その他	問い合わせ
申し込み	電子メール	
FAX		

募集

令和4年度初心者向け

原木乾しいたけ生産技術講座の受講生を募集します

初歩的な生産技術を学べる座学・実習を年5回(6月、7月、9月、10月、3月予定)程度行います。

新規就業や作目拡大を図るため、新たに原木乾しいたけの生産をはじめたい方・はじめて間もない方※自家消費目的のみの場合は対象外。

住所、氏名、電話番号をお知らせください。講座案内を送付します。

5月6日(金)

佐渡農業振興連絡会きこの振興会事務局(県佐渡地域振興局林業振興課内) ☎74-3464

不法投棄監視員を募集します

不法投棄は、皆さまの快適な生活や自然環境を脅かす重大な犯罪です。市では、皆さまの生活と美しい佐渡の自然を守るため、不法投棄の監視活動などを行う不法投棄監視員を募集します。

次のすべてを満たす方

- ・市内に住所がある満20歳以上の方
- ・普通自動車免許などを保有し、移動手段がある方
- ・平日に活動時間を確保し、監視活動などに参加できる方

主な活動内容

不法投棄の監視活動(月2回以上)や報告・通報、市が行う不法投棄物の回収・処理や清掃美化活動への協力

募集人数 12人(両津地区2人、和田地区2人、新穂地区1人、真野地区2人、小木地区2人、羽茂地区1人、赤泊地区2人)

募集期間 4月8日(金)~22日(金)

申込書は市役所生活環境課(第2庁舎)、各支所・行政サービスセンターに備え付けてあります。

市民生活部生活環境課クリーン推進係 ☎63-3113

旧主要戦域における慰霊巡拝事業参加者を募集します

参加を希望されるご遺族の方は、お問い合わせください。

主な実施地域 カザフスタン共和国、インドネシア、東部ニューギニア、フィリピン、硫黄島 など

実施予定時期

8月下旬~令和5年3月中旬

県福祉保健総務課課務課恩給室 ☎025-280-5180

寄付のお礼

ご寄付をいただき大変ありがとうございました!

寄付金 300,000円

地域の安全を守ることを通じた魅力ある地元づくりのため

- 株式会社第四北越銀行 様
- 本取り組みにご賛同いただいた共同寄付者
 - ・アルパ株式会社 様
 - ・新潟県観光物産株式会社 様
 - ・株式会社中村工業 様

総務部総務課管財係 ☎63-3111

物品

絵画 100号 1点

市の施設に飾ってほしい
横浜市
新澤 由貴 様

若い力でお手伝い!

力仕事、高所作業は人力車にお任せください!

農事

- 草刈、他

ハウスクリーニング

・リフォーム

伐木

- 住宅補修全般
- 片付け、他
- 木竹の伐採、他

よろずサービス 人力車

緑と生きるいいね!を創る(株)A.Kグリーンプランニング
佐渡市三瀬川1628 ☎0259-63-4561
http://jinrikisya-sado.com

船舶免許

新規取得のご案内

あなたも船舶免許を取ってみませんか? 1級、2級、特殊(水上オートバイ)の免許が取得できます。2~3日程度の講習と試験で取れます。

お問合せ申込み ☎080-6650-2893

佐渡小型船舶免許センター
佐渡市鹿伏367 代表 佐藤重雄
☎74-2869 ✉sadoboat@gmail.com

真野解体

頼んでよかった!と思える仕事をしたい!

見積無料 建物解体

☎66-4011

http://www.mano-kaitai.com

(株)真野清掃解体興業 佐渡市目黒町425

納屋・蔵などの片づけもおまかせ

有料広告

お知らせ

令和5年4月貸与分から市奨学金が変わります

次のすべてを満たす方

- 令和5年度に高等学校、中等教育学校の後期課程、特別支援学校の高等部、高等専門学校、専修学校の専門課程、短期大学・大学に進学（在学）予定であること
- 市内に住所があること
- 日本学生支援機構奨学金、若しくは新潟県奨学金の申し込みをし、かつ、採用候補とならなかった方

資格要件 成績要件無、所得要件有
募集期間（予定）

令和4年年末～令和5年2月中旬
他詳しくは、お問い合わせください。

貸与金額（無利子）

区分	年額
専修学校（専門課程）、短期大学、大学	60万円
高等学校等	18万円 (島外進学28万円)

58 | 7350
問・申 教育委員会教育総務課学事係

公営住宅の入居者を募集します

入居には、所得要件など申込資格要件があります。詳しくはお問い合わせください。

地区	住宅名称(所在階)	募集戸数	建築年度	構造	間取	月額家賃(円)
佐和田	沢根田上住宅	1	H8	木造平屋一戸建て	3DK	20,400～40,000
金井	吉井第3住宅	3	H15	木造2階共同建て	2LDK	20,800～40,800
	木戸沢住宅D棟	1	H14	木造2階共同建て	2DK	18,200～35,700
		1			3DK	19,000～37,200
1	3DK	20,500～40,200				
新穂	瓜生屋第1住宅	1	H11	木造2階共同建て	3DK	22,100～43,400
畑野	野高屋住宅団地	2	H18	木造平屋長屋建て	3K	17,400～34,100
真野	新町団地	2	H12	木造平屋一戸建て	3DK	56,000
赤泊	浦津団地	1	H12	木造2階共同建て	1LDK	14,500～28,500

4月28日(木) 午後5時 入居予定 5月下旬

問・申 建設部建築住宅課住宅・都市計画係 ☎67-7403

各支所産業建設係、各行政サービスセンター地域支援係

祝!! 世界遺産国内推薦!!

(一社)佐渡を世界遺産にする会



佐渡を世界遺産に

「佐渡島の金山」が世界遺産に推薦されました。次は登録に向けて頑張ります!!

会員募集のご案内

世界遺産登録へともに歩いていただける方を募集します。

◆「入会申込書」は、会事務局・市役所・郵便局にあります。年会費1000円です。

佐渡を世界遺産にする会事務局 〒952-1393 佐渡市河原田本町394 佐和田行政サービスセンター右隣
TEL 0259-52-0013 FAX 0259-67-7166 E-mail kinnoshima@rainbow.plala.or.jp

有料
広告

お知らせ

公共下水道を利用できる 区域が広がりました

3月31日から次の区域で公共下水道の供用が開始されました。

国府川処理区 沢根五十里の一部、

水渡田の一部、三瀬川の一部、

吉井本郷の一部、新穂舟下の一部、

真野の一部

両津処理区 加茂歌代の一部、秋津の一部

該当区域にお住まいの方は、くみ取り便所は3年以内に水洗トイレに、台所・風呂などの生活排水はできるだけお早めに下水道への接続をお願いします。

また、該当区域に家屋や土地をお持ちの皆さまから、下水道事業受益者負担金または分担金を納めていただきます。

※公共下水道に接続すると浄化槽は必要なくなります。

④ 下水道への接続工事は、必ず市指定の排水設備工事店にお申し込みください。

⑤ 上下水道課下水道総務係
☎ 55-3115

建築物・屋外広告物を作る 前にご相談ください

景観条例に基づく届出

建物などを建てる際には、大きさや色などを市へ届け出ていただき、景観に合ったものであるかを確認しています。

延床面積10㎡以上の新築・増築・改築または移転の場合や、既存部分の4分の1以上を変える外観の変更（壁面の塗替えや張替え、屋根の葺替えなど）は、届出が必要です。

なお、相川市街地・西三川笹川地区・佐渡金銀山遺跡周辺は、使用する素材なども協議が必要となりますので、事前にご相談ください。

屋外広告物条例に基づく許可

周囲の景観と調和した広告物の形成を目的に、一定規模以上の広告物を設置する場合は、事前に市の許可が必要です。設置場所や広告物の種類などによって、許可基準が異なりますので、事前にご相談ください。

⑥ 屋外広告物設置状況調査を行います
設置基準を超えている無許可の広告物の管理者を対象に、設置状況調査を行いますので、調査にご協力ください。

⑦ 建設部建築住宅課住宅・都市計画係
☎ 67-7403

インボイス制度に関する 説明会を開催します

令和5年10月1日から、消費税の仕入税額控除の方式として適格請求書等保存方式（インボイス制度）が導入されます。適格請求書（インボイス）を交付できるのは、「適格請求書発行者（登録事業者）」に限られます。

登録事業者になるには、令和5年3月31日までに申請が必要です。

制度について詳しく知りたい事業者の方は、無料説明会にご参加ください。

⑧ 佐渡税務署
2階会議室

⑨ 佐渡税務署
法人課税部門

☎ 74-3818

インボイス制度説明会

開催日	午前	午後
4月21日(木)	10時～11時	1時30分～2時30分
5月20日(金)		
6月16日(木)		

佐渡産農水産物の市外出荷などにかかる海上輸送費を補助します

⑩ 市内に本社または支店などがあり、佐渡で生産された農水産物を市外へ出荷する団体や事業者
※市地域社会維持推進協議会への加入が条件です。

⑪ 佐渡で生産された農水産物の市外出荷・それらの原材料の移入にかかる海上輸送費の5分の4以内を補助します。

※宅配便利用による移出人は対象外です。

⑫ 5月27日(金)
⑬ 地域振興部産業振興課産業振興係
☎ 67-7863

有料広告

衣類のお直し 好評受付中!

- 作業ズボン丈つめ 300円
- スラックス丈なおし 1,050円～
- ファスナー交換 1,550円～
- 虫くい、穴補修 500円～

不要なハンガー 金券と交換します



株式会社 **新洋舎** ☎66-3689
佐渡市畑野甲403

令和4年度 銃砲刀剣類登録審査会のお知らせ

火縄銃や刀などを所持するためには審査が必要です

古式銃砲・刀剣類は、銃砲刀剣類所持等取締法で原則、所持が禁止されています。美術品もしくは骨とう品として価値ある火縄式銃砲などの古式銃砲・刀剣類は、同法第14条の規定で、住所地の都道府県教育委員会に登録することで所持することができます。

銃砲刀剣類登録審査会日程

〈新潟会場〉

●県庁行政庁舎または職員会館

(新潟市中央区新光町4-1)

●4月21日(木)、8月18日(木)、

11月17日(木)、令和5年1月19日(木)

〈長岡会場〉

●長岡地域振興局 会議室棟2階

(長岡市沖田2丁目173-2)

●6月16日(木)、10月20日(木)、

令和5年2月16日(木)

時間はいずれも午前10時～午後2時30分(正午～午後1時を除く)

● 次の必要な持ち物をご用意ください。

● 登録を受けようとする銃砲刀剣類銃砲刀剣類発見届(所轄警察署が発行したもの)

● 審査手数料(1件につき6,300円を新潟県収入証紙で納入ください)

※印鑑は不要です。

銃砲刀剣類を発見した場合

● 速やかに最寄りの警察署へ届け出てください。届出後、審査会にお越しください。

● 登録審査会では、法令で定める鑑定基準(美術的価値、伝統的な製作方法)によって審査します。この審査で登録対象となつたものには登録証が交付され、所持することができません。

銃砲刀剣類を発見した場合の手続きは、市ホームページでも紹介していますので、ご覧ください。

● 県観光文化スポーツ部文化課文化財係

☎ 025-280-5619



クロスボウは原則所持禁止です

銃砲刀剣類所持等取締法が改正され、クロスボウの所持が原則禁止(許可制)となりました。許可申請や廃棄などをせずに、令和4年9月15日以降も所持し続けると「不法所持」となります。

令和4年9月14日以前であっても、クロスボウの発射・持ち運び・保管などに規制がかかりますので、ご注意ください。

また、破棄する場合は最寄りの警察署に持ち込んでいただければ、無償で処分しますので、お問い合わせください。

● 佐渡警察署 ☎ 55-0110

原木、農産加工品、魚介類を除く水産品などの海上輸送費を補助します

離島における流通条件の不利性を緩和するため、佐渡産品の市外移出・それらの原材料などの移入にかかる海上輸送費の5分の4以内を補助します。

● 市内で生産、製造された産品を市外へ輸送する団体や事業者

※市離島活性化協議会への加入が条件です。

具体的品目例

原木(製材用丸太など)、電気機械(半導体など)、飲料(清涼飲料、清酒など)、農産加工品(干し柿、乾燥椎茸など)、魚介類を除く水産品(海藻類など)

※宅配便を利用した輸送は補助の対象外で、補助を受けられる品目は1品目です。

● 農林水産部農林水産振興課 水産振興係 ☎ 63-3761

海洋深層水氷のコイン販売場所が変わります

海洋深層水氷を利用する際に必要なコインは、これまで佐渡海洋深層水分水施設で販売していましたが、5月2日(月)から畑野行政サービスセンター松ヶ崎連絡所へ場所が変わります。

なお、移転以降は佐渡海洋深層水分水施設で販売しませんのでご注意ください。

● 畑野行政サービスセンター松ヶ崎連絡所での販売は、平日の午前8時30分から午後5時までとなります。

● 農林水産部農林水産振興課水産振興係 ☎ 63-3761

お知らせ

市税などの口座再振替のお知らせを廃止します

口座振替により市税など（市県民税、固定資産税、軽自動車税（種別割）、国民健康保険税、介護保険料、後期高齢者医療保険料）を納付されている方で、残高不足などで引き落としできなかった場合に発送していた「口座再振替のお願い」を令和4年度賦課課税分から廃止します。

口座振替で納付されている方は、振替日（各納期限）の前日までに、預貯金の口座残高をご確認ください。なお、これまでどおり振替日（各納期限）に残高不足で引き落としできなかった場合は、翌12日（土曜・日曜・祝日の場合はその翌日）に再度引き落としを行います。

再振替ができなかった場合は、市税等の納付期限からおおむね20日以内に督促状が送付されます。

☎ 市民生活部税務課収納係
63-51110

危険な空家の解体を支援します

市では、周辺に影響を及ぼしている、または及ぼすおそれのある危険な空家の解体・撤去の費用に対する支援をしています。

①市税を滞納していない危険な空家の所有者または相続人など
②対象建物 次のすべての要件を満たす建物
・市内に存在する特定空家または不良住宅と認められた空家
・解体の跡地に建替えを目的としていないこと
・公共事業などによる移転、建替えの補償対象ではないこと
・補助を受ける目的で故意に破損などをさせたものではないこと

対象工事 市内の解体事業者により、建物の撤去・処分が行われ、令和5年2月末までに完了するもの
補助率
①木造建築物 2分の1以内
②非木造建築物 5分の4以内
（補助上限80万円）
（補助上限400万円）

③4月11日（月）～6月8日（水）
※補助金額が15万円未満は交付しません。
④他事前にお問い合わせください。
☎ 市民生活部生活環境課環境対策係
63-3113

野焼き・ごみ焼きは禁止されています

春先は空気が乾燥し、小さな火でも燃え広がりがやすくなります。特に乾燥注意報や強風注意報が出ているときはたいへん危険です。

この時期は野焼きによる火災が多発し、広範囲にわたる焼失、建物への延焼、死傷者の発生、煙などによる周辺地域への被害なども起きています。野焼き・ごみ焼きは原則禁止されています。火入れ行為はしないでください。

☎ 消防本部予防課予防係
51-0123

普通救命講習会を開催します

①4月24日（日） 午後1時～
②南佐渡消防署 2階会議室

③1講習 午後4時まで
成人に対する心肺蘇生やAEDの使用方法を講義と実技で学ぶコースです。

④2講習 午後5時まで
1講習の内容に、知識の確認と実技の評価が加わったコースです。
⑤小学生5年生以上 ⑥10人
⑦4月23日（土）
☎ 南佐渡消防署救急・救助係
88-3119

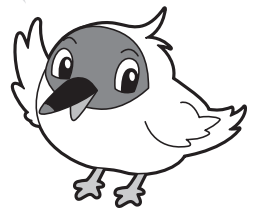
トキのことどれだけ分かる？ 知っトキ！クイズ

◎ 日本産最後のオスのトキの名前はなんでしょう？

- 1 シロ 2 アオ 3 ミドリ

※正解はp19で発表します。

☎ 農林水産部農業政策課トキ・里山振興係 24-6550



あなたの健康を守りましょう

一日人間ドックの費用を助成します

指定健診機関での受診予約が取れた方は、受診前に市役所市民課（本庁舎1階）、各支所・行政サービスセンターで助成のお申し込みをしてください。なお、受診予約は直接、指定健診機関にお問い合わせください。
対象者と助成額

〈国民健康保険加入者〉 40歳以上の方（昭和58年3月31日以前に生まれた方）
検査費（税抜）のうち2分の1の額を助成
〈後期高齢者医療制度加入者〉 75歳以上の方・一定の障がいがある65歳以上の方
検査費のうち1万円を助成

〈他〉令和4年度に市の集団健診および医療機関での健康診査を受診する方は、助成を受けることができません。保険税（料）に滞納がある場合は、対象とならない場合があります。

問 市民生活部市民課保険年金係 63-5112

指定医療機関	検査費用と助成後の自己負担額
市立両津病院 ☎ 23-5111	39,600 円のうち (国保) 21,600 円 (後期) 29,600 円
労働衛生医学協会 佐渡検診センター ☎ 55-3175	41,800 円のうち (国保) 22,800 円 (後期) 31,800 円
佐渡総合病院 ☎ 63-6324	39,600 円のうち (国保) 21,600 円 (後期) 29,600 円
新潟県健康管理協会 ☎ 025-283-3939	39,600 円のうち (国保) 21,600 円 (後期) 29,600 円
健康医学予防協会 ☎ 025-245-1111	39,600 円のうち (国保) 21,600 円 (後期) 29,600 円

※両津病院は予約が混み合っていますので、お早めにご連絡ください。
佐渡総合病院は今年度の受診予約は終了しています。

高齢者生活支援サービス事業のお知らせ

日常生活上の軽易な作業で周囲からの支援を受けることが困難な高齢者の方を対象に支援サービスに係る費用の一部を助成します。（事前申請が必要です）

① 65歳以上のひとり暮らしまたは高齢者のみの世帯の方で日常生活の自立を支援する観点から、支援が必要と判断された方

対象支援サービス

家屋内の整理整頓・掃除・軽微な修繕、家屋周辺の草刈り、日用品などの買い物、ごみの分別・ごみ出し、玄関周りの除雪

助成額

支援サービスの利用料の半額

（1回あたり2千円上限）

取扱事業者を募集します

支援サービスを支援対象者から受付・サービス実施・精算の業務を実施していただける事業者を募集しています。

② 生活支援サービス事業の申請、取扱事業者応募方法など詳しくは、市ホームページをご覧ください。

③ 社会福祉部高齢福祉課高齢福祉係 ☎ 63-3790



軽・中等度難聴者対象 補聴器購入費助成事業のお知らせ

軽・中等度難聴者の方を対象に、コミュニケーション能力向上により地域社会との関わりを増やし、うつ・認知症の予防につなげることを目的に、補聴器の購入費の一部を助成します。（事前申請が必要です）

④ 18歳以上の身体障害者手帳の対象とならない難聴者で、両耳の聴力レベルが30デシベル以上の方であって、補聴器の使用が適当であると医師が認めた方

助成額

〈市民税非課税世帯〉

購入額（上限5万円）

〈市民税課税世帯〉

購入額2分の1（上限2万5千円）

⑤ 補聴器購入費助成事業の申請など詳しくは、市ホームページをご覧ください。

⑥ 社会福祉部高齢福祉課高齢福祉係 ☎ 63-3790



お知らせ

妊産婦医療費助成事業のお知らせ

妊産婦の方が健康保険証を使って医療機関を受診した際の医療費助成は、これまで非課税世帯の方のみを対象としていましたが、令和4年度からは課税世帯の方も対象となりました。

他申請方法など詳しくは、市ホームページをご覧ください。

問・申市民生活部健康医療対策課健康増進係 ☎63-3115

新たに委嘱された民生委員・児童委員を紹介します

佐和田地区

(八幡町・野田地区・野田団地)

中下 敦子

※敬称略

問 社会福祉部社会福祉課地域福祉係 ☎63-5113

ひとり親家庭等を支援する制度を受けるには申請が必要です

次に該当する児童の養育者で、市内に住所があり、所得額などの一定の条件を満たしている方は、申請していただくことで、支援を受けることができます。

対・父母が婚姻を解消した児童

・父または母が死亡した児童

・母が未婚で出生した児童 など

児童扶養手当

ひとり親家庭の生活の安定と自立を助け、児童の福祉の増進を図ることを目的として支給される手当です。支払月は年6回(5月、7月、9月、11月、1月、3月)です。

児童人数	支給区分	
	全部支給	一部支給
1人	43,070円	43,060～10,160円
2人	53,240円	53,220～15,250円
3人	59,340円	59,310～18,300円

※支給額は、物価スライド制の適用により令和4年4月1日から変更されています。

ひとり親家庭等医療費助成

ひとり親家庭等に対し、医療費の本人負担分の一部を助成します。

医療費助成の対象となる方は、健康保険の加入者で、児童を養育する父、母または養育者とその児童です。現在対象となっている方へ

婚姻、年金受給、同居家族の変更などはありませんか？

婚姻などで受給資格の喪失や変更がある場合、手続が必要です。詳しくは、市役所子ども若者課(本庁舎2階)または、各支所・行政サービスセンターまでお問い合わせください。

問 社会福祉部子ども若者課子育て支援係 ☎63-3126



佐渡市の皆さまをアルビの試合に観戦ご優待！ 5月8日(日)東京ヴェルディ戦「佐渡市デー」！



- ◎ 対象試合 ◎ 5月8日(日) 午後2時～ 東京ヴェルディ戦 デンカビックスワン
- ◎ 席 種 ◎ 各席種より選択可能(一部席種は対象外)
- ◎ 優待内容 ◎ 佐渡市民の方は、通常価格より「半額」での優待観戦をご案内します。
※応募多数の場合は抽選とさせていただきます。
- ◎ 応募期限 ◎ 5月1日(日)まで
- ◎ 応募方法 ◎ webサイト(<https://bit.ly/3s2VUeR>)もしくは二次元コードをお読み取りいただき、申込サイトから必要事項を入力ください。5月3日(火)にチケットの申込方法をメール配信します。
- ◎ 問い合わせ ◎ 株式会社アルビレックス新潟 ☎025-257-0150

困ったら一人で悩まず 行政相談

総務省の行政相談は「国のお客様相談窓口」です。皆さまのお困りごとを行政相談員が無料・秘密厳守でお伺いし、解決へ向けて手助けさせていただきます。

行政相談は、全国共通ダイヤルや行事予定掲載の行政相談所などで受け付けています。詳しくは、新潟行政評価事務所ホームページをご覧ください。

お困りごとの例

- ・ 手続や申請をどこにしたらよいかわからないので教えてほしい。
- ・ 公共施設が壊れて危険である。
- ・ 道路案内標識が分かりにくい。

相談ダイヤル

☎ 0570-090110

☎ 総務部総務課総務行革係

☎ 63-3111

困ったら一人で悩まず
行政相談



総務省行政相談センター
みくみみ
☎ 0570-090110



令和4年度 福祉タクシー券を交付します

心身に障がいのある方を対象に、年間1人1冊のタクシー券（500円割引券36枚綴）を交付します。

☑ 身体障害者手帳1級・2級、または3級（下肢・体幹）に該当する方、療育手帳Aの交付を受けている方、精神障害者保健福祉手帳1級の交付を受けている方

☑ 申請書は市役所社会福祉課（本庁舎1階）、各支所・行政サービスセンターまで提出ください。申請書は市役所社会福祉課、各支所・行政サービスセンターに備え付けてあります。

※高齢福祉課で行っている外出支援サービスとは併用できません。

☑ タクシー券は佐渡市内・新潟地区などで利用できます。

☑ 社会福祉部社会福祉課障がい福祉係
☎ 63-5113



傷病手当金の対象期間が延長されました

新型コロナウイルス感染症に感染、または感染が疑われ療養のために働くことができなくなった方への傷病手当金の支給対象期間が、6月30日に延長されました。

☑ 佐渡市国民健康保険または新潟県後期高齢者医療保険の被保険者

☑ 新型コロナウイルス感染症拡大防止の観点から接触機会を減らすため、まずは電話でご相談ください。

☑ 対象要件など詳しくは、市ホームページをご覧ください。か、お問い合わせください。

☑ 市民生活部市民課保険年金係
☎ 63-5112

固定資産税納付通知書が届いたらよく見て見ましょう 建物の登記はしてありますか？ （無料で調査します）

法律で建物表題登記には申請義務があり、申請を怠ると罰則もあります。土地家屋調査士による無料相談を行いますので、一度相談してみませんか。

☑ 5月11日(水) 午後2時～4時

☑ 金井コミュニティセンター

☑ 相談は予約制で、予約受付時間は平日午前9時から午後4時までです。

※空きがあれば、当日受付もします。

☑ 土地家屋調査士会佐渡支部
☎ 55-3117

P16の
知っキ!
クイズの答え

A 3 ミドリ

保護されたときに、ほかのトキと区別するためにつけられた足環の色から名付けられました。

わかったかな？



住民税非課税世帯等に対する 臨時特別給付金の申請を受け付けています

住民税非課税世帯等に対する臨時特別給付金（1世帯あたり10万円）は、世帯全員の令和3年度「住民税均等割が非課税」の世帯や令和3年1月以降に新型コロナウイルス感染症の影響で家計急変のあった世帯を支援する給付金です。住民税均等割非課税世帯向け給付金の対象と思われる世帯には2月上旬に支給要件確認書を発送しています。なお、住民税均等割非課税世帯向けの給付金と家計急変世帯向け給付金を重複して受給はできません。

家計急変世帯（新型コロナウイルス感染症の影響により、収入が減少した世帯）の方へ

① 次のすべてを満たす世帯

- ・原則、申請日時時点で佐渡市に住民登録がある世帯
- ・新型コロナウイルス感染症の影響を受けて、令和3年1月以降に家計が急変し、同一世帯に属する方全員のそれぞれの年間収入（所得）見込額が、住民税非課税水準相当以下になった世帯（住民税均等割が課税されている方の扶養親族等のみで構成される世帯を除く）
- ・住民税均等割非課税世帯に対する給付金の対象外である世帯

判定方法

令和3年1月以降、任意の1カ月の収入を12倍し、合計額が非課税水準以下になる方が対象です。

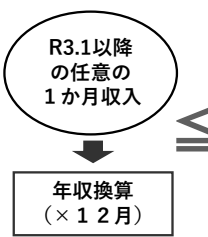
判定方法のイメージ

表1 (※生活保護級地区分3級地の給与所得者の例)

家族構成例	非課税相当限度額 (収入額ベース)	非課税限度額 (所得額ベース)
単身又は扶養親族がいない場合	93.0万円	38.0万円
配偶者・扶養親族（計1名）を扶養している場合	137.8万円	82.8万円
配偶者・扶養親族（計2名）を扶養している場合	168.3万円	110.8万円
配偶者・扶養親族（計3名）を扶養している場合	209.9万円	138.8万円
配偶者・扶養親族（計4名）を扶養している場合	249.9万円	166.8万円

表2

障がい者、寡婦、ひとり親の場合	204.3万円	135.0万円
-----------------	---------	---------



※所得は令和3年分の源泉徴収票又は年収換算から給与所得控除額、経費等を減額して算出

補足 表2に該当する世帯であっても、3名以上扶養している場合、表1の限度額を適用します。
例) 表2の世帯で扶養者が3名の場合は、表1の209.9万円（138.8万円）の限度額が適用となります。

申請方法

申請書と必要書類を9月30日(金)までに提出してください。

なお、申請書等は市役所社会福祉課、各支所・行政サービスセンターでお受取りいただくか、市ホームページからダウンロードできます。



☎ 社会福祉部社会福祉課

「住民税非課税世帯等に対する臨時特別給付金」窓口

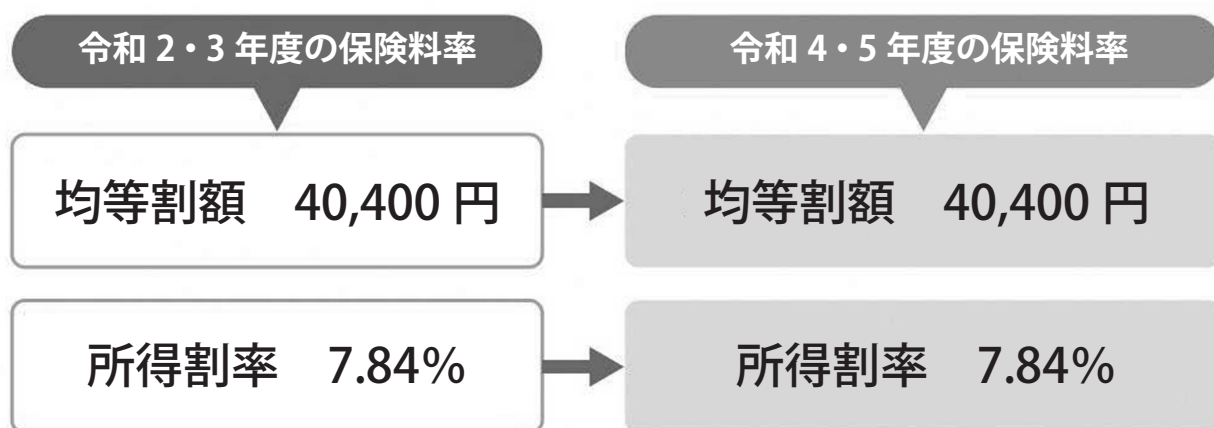
☎ 63-3850

後期高齢者医療制度のお知らせ

～令和4・5年度の保険料率が決まりました～

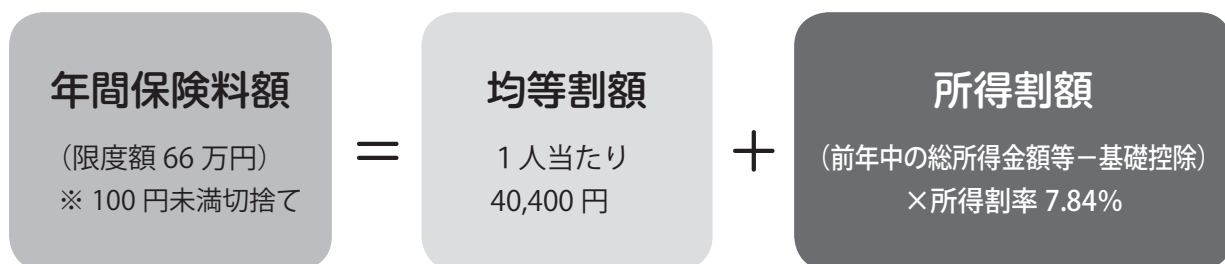
後期高齢者医療制度の保険料率は法律に基づき、2年に一度見直しを行うこととなっています。

新潟県後期高齢者医療広域連合では、今後、被保険者数や医療給付費の増加が見込まれますが、余剰金の活用や窓口負担割合2割新設による影響などを踏まえ、令和4・5年度の保険料率を据え置くこととしました。



保険料の決まり方（年額）

保険料は、被保険者が等しく負担する「均等割額」と被保険者の所得に応じて負担する「所得割額」の合計です。前年中の総所得金額等や世帯の所得状況により、個人単位で賦課します。



※ 1人あたりの保険料賦課限度額は、令和4年度に64万円から66万円に引き上げられます。

☎ 県後期高齢者医療広域連合業務課資格保険料係

☎ 025-285-3222

市民生活部市民課保険年金係

☎ 63-5112



「家庭の日」標語コンクールの表彰式を開催しました

佐渡市青少年健全育成市民会議では、毎月第3日曜日を家庭の日と定め、家庭の大切さや家族への理解やふれあいを深めることを推進しております。今年度は、市内の小・中学生を対象に「家庭の日」標語コンクールを行い、984点の応募作品の中から最優秀賞、各地区賞が選ばれ、表彰されました。



小学生の部 最優秀賞

「ねこいれて10人なかよしぼくの家」

小木小学校4年 高野 竜太郎 さん

中学生の部 最優秀賞

「テレビよりみんなで聴こう 家族のニュース」

佐渡中等教育学校3年 菊池 華心 さん

そのほか、各地区賞に選ばれました作品は、市ホームページでご覧いただけます。

問 教育委員会社会教育課 ☎ 5 8 - 7 3 5 6

UIターン者の生活を支援します!!

佐渡市にUIターンされた方の引越費用、家賃、返還している奨学金を支援しています。

若者世帯とは... ?

申請日時点で「満年齢の合計が80歳未満の夫婦世帯」、「満年齢が40歳未満の単身者」、「中学生以下の子供がいるひとり親世帯」または「子供が3人以上いる世帯」

【引越費用補助】

〈対象〉新潟県外に5年以上居住していた若者世帯(※)

補助金額 **5**万円



※ただし、引越業者に支払った費用の10万円以上が対象となります。

【家賃補助】

〈対象〉佐渡市外に2年以上居住していた若者世帯(※)

補助金額 **2**万円の補助を12カ月間



【奨学金返還支援】

〈対象〉令和3年1月1日以降に佐渡市に住民登録された方で就労している方

補助金額

〈Uターン者〉申請年の前年に返還した奨学金の額および利息相当額(上限30万円)最大20年

〈Iターン者〉申請年の前年に返還した奨学金の額および利息相当額2分の1(上限15万円)最大10年



他各補助の詳細は、市ホームページをご覧ください。

問 地域振興部移住交流推進課 ☎ 6 7 - 7 1 5 3



佐渡を世界遺産に

世界遺産登録に向けて

「佐渡島の金山」ユネスコ世界推薦 祝賀イベント開催!!



「佐渡島の金山」がユネスコ世界遺産へ推薦されたことを受け、3月20日、(一社)佐渡を世界遺産にする会などの関係団体主催で世界遺産国内推薦祝賀イベントが相川地区で開催されました。

イベントでは郷土芸能披露のほか、市街地を練り歩く提灯行列が行われ、提灯の淡い光で街全体がお祝いムードに包まれました。

今後も世界遺産登録実現に向けて、さまざまな取り組みを実施していきます。

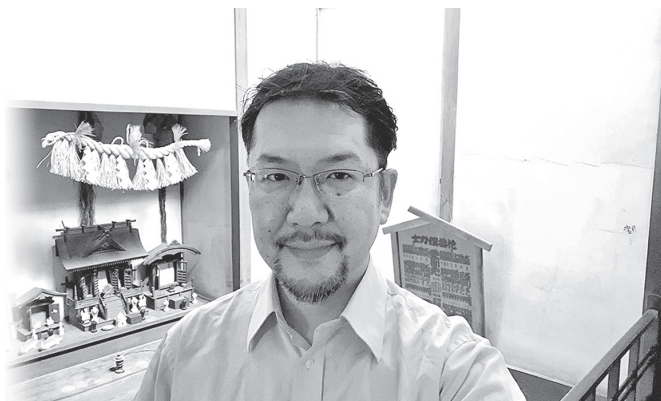
☎観光振興部世界遺産推進課 ☎63-5136

～地域の魅力をサポートします～
われら地域おこし協力隊

退任のごあいさつ

さどの島銀河芸術祭と佐渡島

さどの島銀河芸術祭 担当 本山 裕久



2020年1月より「さどの島銀河芸術祭」担当として活動していた本山裕久です。

あっというまに佐渡市における2年間が経過し、「さどの島銀河芸術祭2020、2021」を通じて、佐渡のさまざまな地区を訪れ地元の方々との交流の中で佐渡の魅力的な光景や史跡、建物を知ることができました。また、教えていただいた情報を基に、国内、海外含め来島された多くのアーティストの方々に佐渡島内を紹介しながら巡ることができました。

芸術祭が佐渡市において定着し、アート作品を身近に感じてもらう活動ができましたのも、皆さんからの多大なるご支援とご協力があったからこそです。ただ、コロナの影響もあり、地域おこし協力隊として中々、地元への貢献、フィードバックの実感ができず、むしろ、ご迷惑やご負担をおかけしてしまったのではないかと考えるようになりました。

そこで、協力隊としての立場を退き、異なる視点から自身の活動を見直しさせていただき所存です。引き続き佐渡市にて生活し、芸術祭の取り組みを応援していきますので、どうぞよろしく願いいたします。

☎地域振興部地域づくり課地域づくり係 ☎63-4152

七浦小学校は、学校も地域も元気になることを目指し、工夫しながら教育活動に取り組んでいます。

1 学校と地域との

コラボレーション文化祭

子どもたちの学習発表と地域・保護者の方々の劇、民謡、歌などの演目を織り交ぜた構成のステージ発表を実施して2年目になります。出演者、観客が一体となり大変盛り上がりしました。「文化祭といったら七浦小学校」が代名詞になってきています。



文化祭の後、出演者も観客も全員揃って記念写真

2 豊かな海をテーマに学ぶ

海を見下ろす高台の校舎からは毎日漁港の様子を伺うことができます。総合的な学習では、海を仕事にして活躍する方々と共に体験し、学んでいます。漁船に乗せてもらい魚の捕り方を教えてもらったり、新鮮なイカのさばき方を教えてもらったりしています。海はこの地域の宝です。

どちらの活動も、子どもたちが地域とつながり、地域に目を向ける良い機会となっています。

教育委員会学校教育課

58-7351



地元の海で獲れたサザエを網から外す作業

市立病院から こんにすは

相川診療所 院長 福岡淳一先生

寝たきりになりたくない！

だんだん年を取る
と皆さん、健康面で
気になることと言え
ば「寝たきりになる」
「ボケる」、この2つが大きいです
ね。今回は、寝たきりにならない
ために気を付けるポイントをお話
します。

運動も食事も習慣が大切です。毎
日のように歩いていると、歩かな
いと何か調子が良くない感じがし
ます。こうなればしめたものです。
夏冬は快適に歩ける時間帯が限ら
れており、散歩の習慣を付けるに
はかなりの根性が必要です。快適
な春秋に是非散歩の習慣を付けて
その習慣で夏冬も歩いてください。

「寝たきりになる」原因の多く
は、①脳卒中や②転倒骨折などで
歩行障害がでる場合と、③だんだ
ん足腰が弱ってきて歩けなくなる
場合があります。①脳卒中の予防
で大切なのは元気なうちから健康
診断などで脳卒中の原因となる高
血圧、糖尿病などをチェックして
早めからしっかり治療すること
です。②転倒骨折の予防には転倒し
ないように歩けるしっかりとした
足腰を作ること、骨粗しょう症
をチェックしてしっかり治療し、
こけても骨折しにくい丈夫な骨を
作ることです。①も②もどちらも
症状もなく元気なうちからの対策
が重要です。③足腰の弱りには薬
はありません。頑張って歩いて足
腰の筋力をつけることだけです。



令和4年4月1日から「相川病
院」から「相川診療所」へと名称
変更しました。



出前講座のご案内

お問い合わせ 消費生活センター
(平日)午前9時～午後4時 ☎57-8143

お近くの消費生活相談窓口につな갑니다

消費者ホットライン
い や や い や
☎188(嫌や!泣き寝入り)

消費生活センターでは消費生活相談員を講師として無料で派遣する出前講座を実施しています。地域や学校などで行事、研修、勉強会などの際にぜひご活用ください。

【テーマ例】

- ・特殊詐欺、消費者トラブルの被害防止と対策
- ・高齢者が狙われています
特殊詐欺にご注意
- ・知って安心 悪質商法撃退法
- ・成人(おとな)になる前に
覚えておこう消費者トラブル

受講された皆さんの声

- 身近なところ(佐渡市内)でも詐欺が発生していたことを知り、驚いた。
- 「佐渡は安心」という気持ちを捨て、用心するよう心掛けたい。
- 講座資料を、家族にも見せようと思った。
- 今後は冷静に考え、すぐに返答しないように気を付けたい。

など、ご好評いただいています!



主催者の方は、受講者の募集と会場の手配をお願いします。

開催の日時、時間(30分～1時間程度)、テーマなど、できるだけご要望に沿った内容で実施します。詳しくはお問い合わせください。

佐渡ジオパーク食 「アラメ」のご紹介



佐渡の地質や地形と関わりのある食材とその食材を使った食品である「佐渡ジオパーク食」。今回は、「アラメ」をご紹介します。

海底から隆起して島になった佐渡には、波食台(波によって削られ、平らになった海底)が発達しており、アラメなどの海藻類が生息しやすい条件となっています。人間もアラメを食べますが、アラメは貝類の重要な食料でもあります。そのため、アラメの生息地では、磯ねぎ漁の主流となるアワビやサザエもすくすく育ち、良い漁場となっています。

アラメは鉄分、カルシウム、タンパク質や食物繊維がたっぷり、多くは乾物として販売されていて、それを水で戻してから、炒め煮や佃煮にして食べます。皆さま、とってもおいしいアラメをぜひお召し上がりください。

なお、佐渡ジオパーク食については、ウェブサイトもぜひご覧ください。

『ジオパーク、推進日記 131』
のクイズの答え...

A(学名: *Mizuhopecten yessoensis*)

問 教育委員会社会教育課ジオパーク推進室
☎27-2162





戸籍の窓

2.1～2.28 届出

※承諾いただいた方のみ掲載しています。

市民生活課 戸籍係 ☎63-5112

うぶこえ

地区名	住所名	氏名	保護者	たんじょう
両津	河崎	池 遥 輝 (はるき)	貴之	2. 3
"	原黒	平 片 心 湊 (みなと)	惟人	2. 6
相川	相川栄町	本 間 華 柚 (ゆずは)	悠也	2.10
佐和田	中原	大 澤 結 (みゆ)	敦	1.27
"	中原	野 口 咲 玖 (さく)	重幸	1.28
"	石田	吉 田 ひより (ひより)	祥	2.10
"	河原田本町	中 村 菜 洸 (まひろ)	大輔	2.14
"	中原	池 蓮 叶 (れんと)	大樹	2.16

金井	貝塚	姥 澤 空 (そら) 一哉	1.31
"	千種	齋 藤 凜 (りん) 広大	2.14
"	千種	齋 藤 暖 (だん) 広大	2.14
新穂	下新穂	中 川 綾 真 (りょうま) 将一	2.17
畑野	宮川	後 藤 隆 向 (りゅうか) 清	1.31
"	浜河内	杉 山 明 冬 (あきと) 昇	2.19
真野	滝脇	加 藤 楓 菜 (ふうな) 健太郎	2. 1
小木	小木町	笠 木 想 真 (そうま) 佑輔	2.16

おくやみ

地区名	住所名	氏名	年齢	ご命日
両津	豊岡	川 端 文 江	88	1.22
"	吾湯	小 松 侂	84	2. 2
"	両津湊	北 川 則 男	69	2. 4
"	鷺崎	齊 藤 八 重	88	2. 5
"	秋津	大 倉 富 夫	70	2. 7
"	梅津	大 坂 清	89	2. 8
"	梅津	高 橋 ミ ヨ	92	2. 8
"	両津湊	見 山 清 二	90	2.12
"	両津大川	小 林 竹 野	77	2.14
"	北鶴島	本 間 紀 野	87	2.15
"	梅津	遠 藤 篤 篤	88	2.16
"	梅津	神 藤 富 美 雄	72	2.16
"	両津夷	加 賀 洋 子	88	2.22
"	鷺崎	瀧 本 静 男	88	2.22
"	加茂歌代	市 橋 ヨ シ	102	2.26
相川	達者	山 本 嗣 昭	75	2. 1
"	米郷	山 本 尋 道	69	2. 2
"	北片辺	松 下 和 枝	89	2. 4
"	姫津	今 井 久 乃	94	2. 9
"	北狄	北 野 節 子	88	2.17
"	相川大浦	西 野 譽	73	2.21
"	入川	坂 上 芳 子	92	2.22
"	姫津	伊 藤 善 次 郎	90	2.23
"	米郷	浜 本 ヨ シ	93	2.24
"	相川柴町	土 屋 一 雄	83	2.27
佐和田	八幡	風 間 薫	86	1.20
"	沢根炭屋町	本 間 長 一	90	2. 1
"	中原	小 原 澤 孚	94	2. 4
"	窪田	松 本 敬 子	62	2. 4
"	石田	名 畑 尚 子	82	2. 7
"	上長木	渡 部 幹 雄	80	2. 7
"	中原	山 田 陽 一	88	2. 8
"	山田	野 田 キクエ	95	2.10
"	沢根炭屋町	兵 庫 キヨミ	90	2.21
"	河原田諏訪町	杉 本 勝	89	2.23
"	八幡	本 間 玲 子	88	2.26
金井	泉	齋 藤 裕 明	90	2. 1
"	平清水	北 見 信 男	87	2. 7
"	貝塚	清 水 清 一	94	2.17
"	中興	石 塚 哲 哉	63	2.19
"	千種	中 川 殖 子	81	2.23

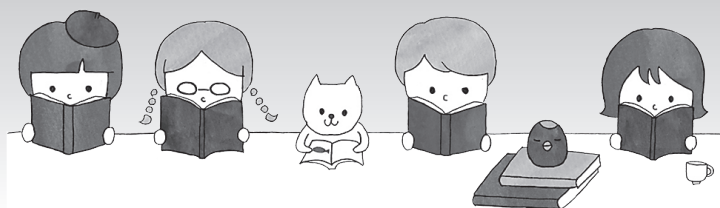
金井	中興	鈴 木 千 枝	91	2.24
"	千種	北 村 議 臣	93	2.26
"	泉	藤 井 キ ミ	96	2.26
新穂	新穂正明寺	土 屋 吾 信	85	2.17
"	新穂瓜生屋	天 野 勝	76	2.21
"	下新穂	藤 野 洋 一	51	2.24
畑野	宮川	中 川 泰 次	87	2. 5
"	畑野	中 川 スズ子	88	2. 7
"	畑野	内 田 永 二	90	2.13
"	目黒町	中 川 チ エ	95	2.19
"	小倉	藤 原 美 江 子	97	2.23
"	畑野	星 野 メイ子	107	2.26
真野	真野新町	金 子 千 恵 子	85	2. 1
"	静平	金 子 安 江	88	2. 2
"	四日町	田 畑 テ ル	86	2. 5
"	真野新町	金 子 博 之	70	2. 9
小木	小木町	中 川 毅	82	2. 5
"	小木町	後 藤 武 雄	89	2. 7
"	小木町	氏 綾 子	95	2. 8
"	小木木野浦	高 津 博 実	62	2.12
"	宿根木	高 津 博 美	88	2.14
"	小木町	高 野 春 野	96	2.18
羽茂	羽茂滝平	金 子 春 枝	84	2. 1
"	羽茂本郷	中 原 太 郎	95	2. 5
"	羽茂本郷	羽 生 ミツル	93	2.18
"	羽茂本郷	風 間 千 恵 子	90	2.22
"	羽茂本郷	庵 原 ト ミ	83	2.23
"	羽茂本郷	中 川 フ ヨ	100	2.24
"	羽茂本郷	渡 辺 富 枝	85	2.25
"	羽茂村山	高 野 和 子	78	2.26
"	羽茂上山田	石 塚 正 雄	93	2.27
赤泊	赤泊	藤 崎 一 郎	78	2. 2
"	徳和	岩 野 トモエ	97	2. 5
"	赤泊	小 野 明 子	79	2. 6
"	三川	太 田 友 二	76	2. 7
"	杉野浦	菊 地 幸 二	76	2. 7
"	赤泊	金 子 満 平	82	2.13
"	外山	佐 藤 久 吉	86	2.13
"	三川	菊 池 幸 子	95	2.15
"	真浦	石 塚 榮 一	89	2.16
"	三川	高 間 辰 二	95	2.19
"	徳和	安 藤 八 千 代	94	2.22

○人口と世帯数 2月28日現在 かつこ内の数値は前月からの増減

佐渡市 男 25,042人(-56人) 女 26,633人(-72人) 合計 51,675人(-128人) 世帯数 23,208世帯(-37世帯) (単位:人・世帯)

地区名	男	女	合計	世帯数
両津	5,566 (-14)	6,043 (-15)	11,609 (-29)	5,283 (-9)
相川	2,813 (-14)	2,920 (-11)	5,733 (-25)	2,791 (-9)
佐和田	4,072 (-5)	4,250 (-4)	8,322 (-9)	3,982 (0)
金井	3,012 (1)	3,191 (-12)	6,203 (-11)	2,773 (-6)
新穂	1,692 (-5)	1,779 (-4)	3,471 (-9)	1,600 (-6)

地区名	男	女	合計	世帯数
畑野	1,955 (0)	2,135 (-5)	4,090 (-5)	1,809 (-2)
真野	2,114 (-7)	2,320 (-8)	4,434 (-15)	1,831 (-3)
小木	1,253 (-3)	1,303 (-3)	2,556 (-6)	1,082 (-2)
羽茂	1,467 (-4)	1,607 (-4)	3,074 (-8)	1,197 (0)
赤泊	1,098 (-5)	1,085 (-6)	2,183 (-11)	860 (0)



BOOK 図書館だより

中央図書館 ☎ 63-2800

4/23 子ども読書の日



4月23日(土)は、子どもの読書活動への関心と理解を深め、積極的に読書をする意欲を高める「子ども読書の日」です。また、4月23日(土)から5月12日(木)までの20日間は「こどもの読書週間」です。

期間中は、小学生以下を対象に「わくわくシールブック ペタペタシールまつり」を実施します。通常、図書2冊につきシール1枚のところ、図書1冊でシールが1枚もらえます。

また、各図書館・図書室では、おはなし会のほかさまざまな催し物を行う予定です。

詳しくは各図書館・図書室へお問い合わせください。



ハローぶっく号が本をお届けします!



移動図書館車「ハローぶっく号」は、絵本や小説のほか、さまざまな分野の本約1,600冊を乗せて毎月1回4方向に運行しています。

図書の子約・受け取りも可能ですので、詳しくはお問い合わせください。

【令和4年度 ハローぶっく号運行日程】

高千方面 (第2火曜日 ※5月は第3火曜日)

地域名	ステーション	時間
高千	高千連絡所	11:30~11:45

南佐渡方面 (第4水曜日 ※7・11・12月は第3水曜日)

地域名	ステーション	時間
羽茂小泊	羽茂小泊集落センター前	9:50~10:15
羽茂大崎	JA羽茂大崎営業所前	10:30~11:00
多田	松ヶ崎連絡所	13:45~14:00

- ・悪天候など予告なく運休となる場合があります。
- ・当日の交通事情や貸出状況により、時間が前後することがあります。
- ・読みたい本やステーション以外での停車・貸出等の希望がありましたら、お気軽にご連絡ください。

海府・前浜方面 : 両津図書館 (☎27-4182)

高千・南佐渡方面 : 中央図書館 (☎63-2800)

海府方面 (第1水曜日 ※4・5・1月は第2水曜日)

地域名	ステーション	時間
真更川	公民館前	10:50~11:00
願	大野亀口ッジ前 (4月~11月のみ)	11:15~11:25
	公民館前	11:30~11:40
鷺崎	海府連絡所	11:55~12:05
歌見	歌見バス停前	14:00~14:10
平松	平松バス停前	14:20~14:30
和木	公会堂前	14:50~15:00

前浜方面 (第3木曜日 ※7月は第2木曜日)

地域名	ステーション	時間
下久知	公民館前	9:30~9:40
野浦	野浦南バス停前	11:20~11:30
柿野浦	柿野浦バス停前	11:40~11:50
赤玉	郵便局前	13:20~13:30
月布施	月布施北バス停前	13:40~13:50
両津大川	両津大川バス停前	14:00~14:10
真木	公民館前	14:20~14:30

「佐渡を美しくする会」

ポスター・標語コンクール受賞作品表彰

毎年、市内の小・中学校を対象に「美しい島 佐渡」をテーマにポスター（絵画）・標語コンクールを実施しています。令和3年度はポスター部門34点、標語部門219点の応募があり、最優秀賞を受賞した4人の作品は、市役所本庁舎、各支所・行政サービスセンターなどの公共施設にポスターで掲示します。



佐渡中等教育学校3年
渡嘉敷 阿美さん



小木小学校5年
土屋 悠真さん



内海府小学校5年
山本 真優さん



南佐渡中学校1年
佐藤 友次郎さん

※学年は応募時です。

子どもたちのそれぞれの想いとともに佐渡をより美しく、佐渡金銀山の世界遺産登録に向けて、今後も環境美化活動に取り組んでいきます。

お問い合わせ 市民生活部生活環境課クリーン推進係 ☎63-3113

＼新入学1年生へ／ きいろ こうつうあんぜんぼうし 黄色い交通安全帽子をかぶりましょう

日本赤十字社新潟県支部では、「人間のいのちと健康を守る」ことを目的に県、市と三者の共同事業として、黄色い交通安全帽を新入学児童全員に寄贈しています。

この帽子を通じて、交通安全教育と交通事故の防止に努め、生命の尊さを伝えています。一人一人が交通ルールを守って、安心して暮らせる社会を目指しています。

お問い合わせ

日本赤十字社新潟県支部佐渡市地区
(社会福祉部社会福祉課地域福祉係)
☎63-5113



春の風物詩 黄色い交通安全帽子

佐渡市メール配信サービス実施中

火災(建物のみ)、防災・防犯、通行止め、イベント・くらしの情報

新規登録する方はアドレス t-sado@sg-p.jp に空メールするか、二次元コードで読み取ってください。

迷惑メール設定をしている場合は、空メール送信前に必ず「sg-p.jp」を受信可能ドメインに設定してください。

お問い合わせ 総務部総務課デジタル政策室
情報管理係 ☎63-5139



SNS で情報発信中



Twitter



Facebook



LINE