



さど

5 令和4年
月号 No.219



新たな未来創造者 現る



令和4年度新たに採用された職員
未来の佐渡市を担う職員をご紹介します (P2 ~ 5)

4月1日、新採用職員辞令交付式が行われ、
一般職は渡辺市長より、消防職は消防長より
辞令書が手渡されました。
市民の皆さまに顔と名前を知っていただくため、
これからの佐渡市を担う新採用職員をご紹介します!!

CNSテレビ112chで放送中!!「新採用職員を紹介します!」
放送日時:午前11時15分~、午後8時45分~ぜひ、ご覧ください!

令和4年度 新採用職員 紹介

佐渡で生まれ育ち、
これからも自然豊か
な佐渡で生活がした
いと考え、市職員に
なりました。地元である
佐渡市に貢献し、市民
の皆さんから信頼し
てもらえる職員にな
れるように頑張ります。

「元気に笑顔で」

金子 大(かねこ だい)
防災課防災安全係 主事

今月の
表紙に出て
います!

今月の
表紙に出て
います!

「熟慮断行」

庭崎 友孝
総務課総務行革係
主事
(にわさき ともたか)

いつでも明るくポジ
ティブなところが長所
です。どんな時でも笑顔
を忘れず働きたいと思
います。私らしく振る
まい、佐渡市をさら
に盛り上げていける
よう精一杯頑張
ります!!

10年ぶりにUターンで佐
渡に戻ってきました。釣
りが好きで、普通
な堤防沿いを歩くと、
懐かしさで胸がいっ
ぱいになります。

市民の皆さんの声に
真摯に耳を傾け、市
としてできるベスト
の選択を追い求め、
日々の業務に励み
ます。

今月の
表紙に出て
います!

「常に笑顔」

小杉 茉由(こすぎ まゆ)
会計課出納係 主事

「なせばなる。な
さねばならぬ何事も」
尊敬する祖母の言
葉です。行動しない
まま過ごすことなく、
何事にもチャレンジ
し、明るい笑顔で
市民の皆さまから
愛されるように努
力します。

「なせばなる」

小島 由姫(こじま ゆめ)
社会福祉課障がい福祉係 主事

「長き坂道を上るが如く」

池 陽介(いけ しょうすけ)
生活環境課施設管理係 主事

失敗しても屈しな
い強い心をもって
頑張ります。また、
常に丁寧な対応を
心がけ、市民の皆
さんに寄り添い、
より良いまちづく
りを目指します。

佐渡をより良くす
るという気持ちを
忘れず、何事も
諦めることなく一
歩一歩確実に積
み上げていき、縁
の下力持ちとし
て頼られるよう
な職員となれる
よう一生懸命努
力します。

「七転八起」

中村 麻綸(なかむら まりん)
市民課保険年金係 主事

「和顔愛語」は、
和やかな笑顔と
やさしい言葉とい
う意味です。生ま
れ育った佐渡の良
さを改めて見つめ
直し、たくさんの方
々に届くように情
報を発信してい
きたいと思います。
笑顔と感謝を忘
れずに頑張ります。

「和顔愛語」

高野 恵(たかの めぐみ)
総合政策課
広報戦略室広報広聴係 主事

行政やまちがこうあるべきという姿勢ではなく、皆さんの声に耳を傾け、それぞれの声を具体化していきます。佐渡の自然、農、食、歴史、文化などの豊かな土壌を活かし、市民の皆さんとともに未来に向けたまちづくりをしていきたいと思ひます。



「聴く／聞く／つなぐ／つなぐ」
産業振興課産業振興係 主事
今井 朋 (いまい とも)

大学に進学後佐渡にUターンし、数年間福祉施設で働いていました。こつこつ勉強し、市民の皆さんが安心して住むことのできる地域づくりを目指して日々努力していきます。



「勉強と努力」
高齢福祉課地域包括ケア推進係 主事
邊見 由貴 (へんみ ゆき)



「常に活潑に」
子ども若者課園児支援係 主事
加賀 小秋 (かが ちあき)

学校で学んだことを活かし、また働きながら新しいことを学んでいきたいです。生まれ育った佐渡に恩返しができるよう、精一杯頑張ります。



「相手に寄り添う」
総合福祉相談支援センター相談支援係 精神保健福祉士
石塚 菜々恵 (いしづか ななこ)

昨年度まで別の市町村で職員として働いていましたが、今年度から佐渡市で勤務させていただきになりました。これまでの経験を活かし、新たな気持ちで頑張ります。

「子どもの笑顔を増やしたい」という初心を忘れずに、保育園・小学校・特別支援学校での経験を活かし、佐渡の子どもたちのために頑張ります。



「挑戦と初心を忘れずに」
子ども若者相談センター家庭児童相談係 保育士
関川 義貴 (せきがわ ともたか)



「精一杯、粘り強く」
上下水道課下水道工務係 技師
田村 優成 (たむら ゆうせい)

何事も前向きに考えることができるのが私の強みです。小学校から野球をやっており、体を動かすことが好きです。市民の皆さんに愛され、信頼していただけるように精一杯頑張ります。



「プラス思考」
農林水産振興課水産振興係 主事
野崎 裕太 (のざき ゆうた)

長所は粘り強く頑張れるところです。昨年度まで高校で陸上競技部に所属し、日々頑張ってきました。その経験を活かし、どんなことでも粘り強く、仕事に取り組みます。



「いつも元気」
農業政策課
下ノ里山振興係 主事
齋藤 凌 (さいとう りょう)

どんなときでも、笑顔忘れずに元気な職員を目指します。生まれ育った佐渡に恩返しができるように精一杯努力していきます。

市役所 Sado city

保育園 Nursery school

長所は、いつでもポジティブで元気いっぱいなところ。自分らしさを保育の場で活かし、子どもと出会い、共に成長していけるよう一生懸命頑張ります!

今月の表紙に出ています!



「自分らしく〜!」

あいかわこども園 保育教諭
金光 琉花 (かねみつ るか)

佐渡の将来を担う子どもたちをお預かりする立場として、常に学び続け、意欲ある保育者でありたいです。



「二期一会 子どもを笑顔に」

河原田保育園 保育士
渡邊 真由美 (わたなべ まゆみ)



「こぼれおぼれおぼれします♡」

西津東保育園 保育士
山田 陽子 (やまだ ようこ)

佐渡に来て18年。子どもたちに佐渡の魅力を伝えること、一期一会の出会いを大切に、子どもたちを笑顔にできる保育を目指していきます。

幼い頃から料理を作ること、食べることが好きだったので、食べることの楽しさと佐渡の食材を伝えていきたいです。心を込めたおいしい料理を作ります。



「心を込めて」

梅津保育園 調理員
土屋 祐香 (つちや ゆうか)

子どもと同じ目線に立つことで、子どもの気持ちに寄り添った保育をしていきたいです。いつでも笑顔を心がけ、子どもや保護者と良い関係を築けるよう頑張ります。



「こころに笑顔☺」

畑野保育園 保育士
土井 さつき (ついで さつき)

今月の表紙に出ています!



「常に感謝を忘れずに」

消防本部総務課 消防士
白杵 拓真 (しらかき たくま)

消防の知識や技術を身に付け、市民の皆さんから信頼される消防士になります。佐渡の歴史的な建物や自然を後世に伝えるために、しっかりと守っていきたくです。

「前向きに笑顔で!」

畑野保育園 調理員
佐合 久美子 (さくくみこ)



未来ある子どもたちのために安心安全、おいしい食事を提供できるように、日々勉強していきます。

病院 Hospital

総合病院や老健施設で19年勤務した経験を活かし、情熱をもって業務に取り組むとともに、患者ひとりひとりに寄り添った医療を提供していきたいです。



西津病院薬剤部薬剤科 薬剤師
曾我 愛子 (そが あいこ)

「少しづつでも前進」

3月まで佐和田病院で薬剤師として勤務していました。これまで培ってきたものを大切に、新たな気持ちで励んでいきたいです。



西津病院看護部看護科 看護師
石見 勝志 (いわみ かつし)

「パッション」

「あの看護師さん話しかけやすい」と言ってもらえるような看護師になれるように、常に笑顔をとやさず、患者さんに寄り添った関わりをしていきたいです。



西津病院看護部看護科 看護師
本間 彩花 (ほんま あやか)

「常に笑顔で」



西津病院看護部看護科 看護師
高野 ひなた (たかの ひなた)

「笑顔」

人の笑っている顔を見ると、温かい気持ちになります。正確な知識や技術を身に付け、患者さんの笑顔を引き出せるような温かい看護を提供したいです。

看護師として、皆さんのために、精一杯頑張ります！よろしくお願ひします。



歌代の里医療係 看護師
磯野 沙織 (いその さおり)

「日々努力」

消防本部 Fire department

消防本部総務課 消防士
笠井 凌介 (かさい りょうすけ)

「百錬成鋼」

これまで9年間野球部で培った体力、精神力や忍耐力などを十分に活かし、市民の皆さまの安全安心の暮らしの実現のために、日々精進していきます。



消防本部総務課 消防士
野口 勇海 (のぐち ゆうみ)

「勇猛果敢」

消防についての知識や技術を学び、どんなことにも果敢に取り組む消防士を目指します！



信頼される消防士になれるよう、日々の消防業務で高い技術と多くの知識を身に付け、常に先のことを考えて行動できるよう頑張っていきます。



消防本部総務課 消防士
鈴木 崇之 (すずき たかゆき)

「日々勉強」

消防本部総務課 消防士
青柳 拓弥 (あおやぎ たくや)



「初心を忘れず、日々努力」

生まれ育った佐渡で、市民の皆さんが安心して暮らせるまちづくりに貢献したいです。日々、業務にまい進して、立派な消防士になれるよう頑張ります。

お問い合わせ 総合政策課広報戦略室広報広聴係 ☎63-3802

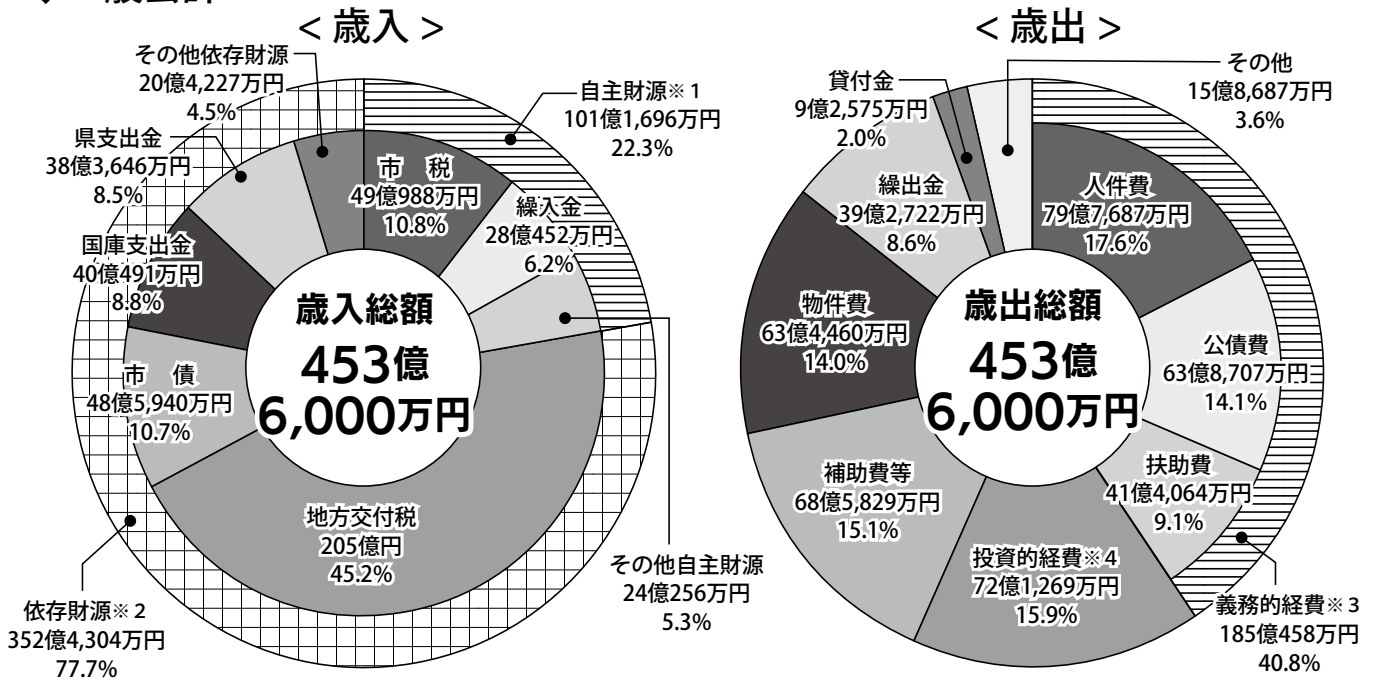
令和4年度当初予算の概要をお知らせします

一般会計予算 453億6,000万円 令和3年度当初予算比 △1億8,000万円(△0.4%)

《予算編成のポイント》

新型コロナウイルス感染症の動向を注視しつつ、財源確保の徹底や歳出の見直しを行った一方で、老朽化に伴う公共施設等の維持管理・更新や地域医療の確保などの喫緊の課題に対応するとともに、新たな総合計画を踏まえ、重点施策として掲げる事業を集中的に取り組みます。

◆一般会計



その他自主財源には、諸収入(8億3,805万円)、使用料及び手数料(6億1,365万円)などがあります。
その他依存財源には、地方消費税交付金(13億4,000万円)などがあります。

その他には、維持補修費(6億1,796万円)、積立金(5億8,097万円)、投資及び出資金(3億4,794万円)などがあります。

※1 自主財源 市が自主的に収入することができるお金です。
※2 依存財源 国や県から定められた額を交付されたり割り当てられたりするお金です。

※3 義務的経費 毎年必ず必要となる固定的な支出で、削減が難しい経費です。
※4 投資的経費 公共施設・道路・学校などの整備のために支出される経費です。

歳入予算の特徴 ※かつこ内は前年度比

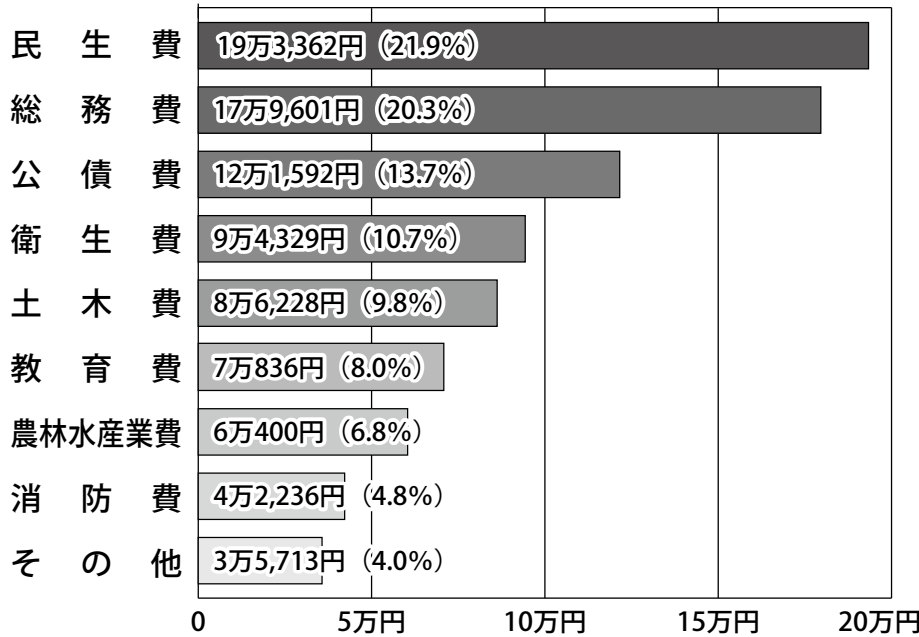
- 市税 49億988万円【+6,535万円(+1.3%)】
- 地方譲与税及び交付金(地方消費税交付金ほか) 20億4,227万円【+2億571万円(+11.2%)】
- 地方交付税等 207億円【増減なし】
(1)実質的な普通交付税 ①+② 188億円【増減なし】
①普通交付税 186億円、②臨時財政対策債 2億円
(2)特別交付税 19億円【増減なし】
- 国県支出金 78億4,137万円【+3億2,397万円(+4.3%)】
- 市債 48億5,940万円【△14億8,120万円(△23.4%)】
- 基金繰入金 27億8,134万円【△2億503万円(△6.9%)】

歳出予算の特徴 ※かつこ内は前年度比

- 義務的経費 185億458万円【△13億3,662万円(△6.7%)】
- 普通建設事業費 72億173万円【+1億3,596万円(+1.9%)】
(1)合併特例債事業 22億2,836万円【+16億4,372万円(+281.2%)】
(2)その他普通建設事業 49億7,337万円【△15億777万円(△23.3%)】
- 補助費等 68億5,829万円【+8億3,203万円(+13.8%)】
- 新型コロナウイルス感染症対策経費 4億6,249万円【+8,626万円(+22.8%)】

◆市民一人あたりの予算の使いみち（令和4年3月31日現在の人口51,295人で計算しています。）※かつこ内は構成比

市民一人あたり予算 88万4,297円



- ★民生費…高齢者、障がい者福祉や子育て支援などに使われるお金
- ★総務費…行政の運営や市税の徴収、広報紙の発行などに使われるお金
- ★公債費…市の借入金返済のために使われるお金
- ★衛生費…ごみ処理や保健事業などに使われるお金
- ★土木費…道路や公営住宅の整備などに使われるお金
- ★教育費…学校教育の充実や生涯学習の推進などに使われるお金
- ★農林水産業費…農林水産業の振興などに使われるお金
- ★消防費…防災や救急活動などに使われるお金
- ★その他…議会費、労働費、商工費、災害復旧費など

◆特別会計

特別会計は、特定の事業を行う場合に一般会計と区分して経理する会計で、国民健康保険特別会計など10会計があります。

区分	令和4年度予算	前年度からの増減額
国民健康保険	58億2,700万円	△2,700万円
後期高齢者医療	8億2,510万円	30万円
介護保険	87億9,900万円	△2億7,450万円
小水力発電	3,500万円	0万円
歌代の里	4億5,870万円	△550万円
すこやか両津	6億960万円	540万円
五十里財産区	19万円	0万円
二宮財産区	337万円	4万円
新畑野財産区	358万円	2万円
真野財産区	337万円	1万円

◆市債の状況

市債は、市が大きな事業を実施する時に借り入れるお金で、市の借金にあたります。

区分	年度末現在高見込		
	令和3年度	令和4年度	
一般会計	515億9,919万円	503億6,854万円	
特別会計	すこやか両津 1億3,968万円	8,571万円	
公営企業会計	水道事業	133億1,511万円	131億6,785万円
	下水道事業	180億3,184万円	174億9,041万円
	病院事業	7億3,646万円	9億2,655万円

◆公営企業会計

公営企業会計は、民間企業と同じような経営をしている事業で、水道事業会計、下水道事業会計、病院事業会計があります。

区分	令和4年度予算	前年度からの増減額	
水道事業	収益的収支 ^{※5} 収入	26億3,439万円	5,139万円
	支出	26億3,439万円	5,139万円
下水道事業	資本的収支 ^{※6} 収入	14億8,864万円	2,808万円
	支出	22億8,792万円	8,023万円
病院事業	収益的収支 ^{※5} 収入	32億3,939万円	△2億4,032万円
	支出	32億2,637万円	△2億1,804万円
	資本的収支 ^{※6} 収入	16億3,241万円	9,219万円
	支出	22億9,647万円	4,195万円
病院事業	収益的収支 ^{※5} 収入	15億3,978万円	5,395万円
	支出	18億4,634万円	△4,126万円
	資本的収支 ^{※6} 収入	2億9,350万円	△5億5,154万円
	支出	2億4,387万円	△4億8,005万円

※5 収益的収支 経営活動で発生する利益とそれに対応する経費です。
 ※6 資本的収支 将来の経営活動に備えて行う建設改良費や企業債償還金などの支出とその財源となる収入です。

◆基金の状況

基金は、市の貯金にあたります。

区分	年度末現在高見込		
	令和3年度	令和4年度	
一般会計	財政調整基金	62億6,575万円	50億8,502万円
	減債基金	14億6,890万円	12億8,211万円
	その他特定目的基金	86億1,267万円	77億7,982万円
	定額運用基金	10億3,163万円	10億3,164万円
特別会計	国民健康保険事業財政調整基金	8,689万円	8,690万円
	介護給付費準備基金	4億1,722万円	2億5,639万円
	小水力発電所運営事業基金	4,118万円	4,942万円
	特別養護老人ホーム歌代の里運営基金	1万円	1万円
	五十里財産区財政調整基金	1,531万円	1,531万円
	二宮財産区財政調整基金	1,364万円	1,364万円
	真野財産区基金	266万円	266万円

お問い合わせ 財政課予算係
 ☎ 63-3114

健康寿命日本一をめざして、

みんなでやらんかせ!



「楽しみや生きがいをもって、
健康で過ごしたい」
という気持ちは、みんなの願いです。
そんな願いを叶えるために、
健康づくりの「ススめ」を4つご紹介します。



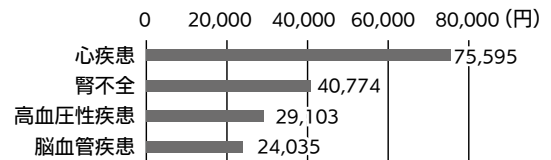
その1 健康診査のススめ

◆市の集団健診で「推定塩分摂取量（尿中塩分）」が測定できます。

佐渡市は高血圧症や高血圧症が重症化した疾病が多く、**高血圧が健康課題**の1つになっています。

高血圧の原因の1つに、塩分の摂りすぎが考えられますが、「濃い味が好きだけど塩分控えめにしとるっちゃ!」という声が、健診会場では多く聞かれます。

令和2年度後期高齢者の1人当たり医療費



出典：国保データベースシステム

平成26年度尿中塩分測定結果

	男	女
H26年度	9.73g	9.28g
当時の食塩摂取目標量	9.0g 未満	7.5g 未満
現在の食塩摂取目標量	7.5g 未満	6.5g 未満

出典：市民課

今年度の集団健診では、尿検査で“推定塩分摂取量”が測定できます。ぜひ、健康診査を受診してください。
※推定塩分摂取量（尿中塩分）測定のための受診はできません。

あなたは何グラム摂取していますか??

その2 フレイル相談のススめ

◆市の集団健診会場で「フレイル相談」が受けられます。

加齢に伴う心身の機能低下を「フレイル」と言います。

- ✓ 半年間で2～3kg以上体重が減った。
- ✓ 固い物が噛みにくかったり、汁物でむせたりする。
- ✓ 薬の飲み忘れや駐車した場所がわからなくなったなど物忘れがある。
- ✓ でかけるのがおっくうになってきた。

これらは、“フレイル”のサインです!!

令和3年度 フレイル相談実績
集団健診受診者（75歳以上）

フレイル相談利用者	533人
総合相談	226人
栄養相談	108人
口腔相談	280人

健診受診者の3人に1人が利用しています。

集団健診会場の「フレイル相談」では、介護予防教室の紹介等福祉サービスに関する総合的な相談や栄養に関する相談、お口のケアの相談などができますのでご利用ください。

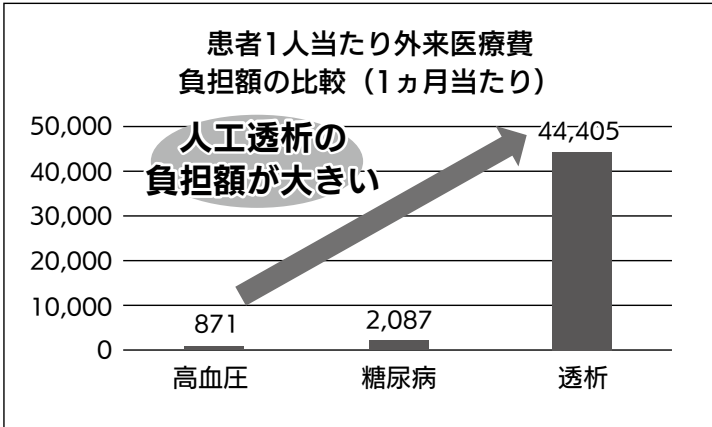
その3 CKD（慢性腎臓病）予防のススメ

シーケーディ

CKDとは、Chronic kidney diseaseの頭文字をとったもので、慢性腎臓病を指します。腎臓は働きが低下すると元に戻りにくく、重症化すると人工透析が必要になります。初期には自覚症状が少なく、早期発見・早期治療のためには、健診を受け、尿検査や血液検査で腎臓の働きを調べることをお勧めします。

◆人工透析の医療費

佐渡市国保の患者一人当たりの外来医療費を見ると、高血圧や糖尿病の医療費に比べ、人工透析の医療費が高額なことがわかります。生活習慣病の進行は、治療費の増加にもつながります。



出典：国保データベースシステム

◆CKDの重症化を防ぐための取組

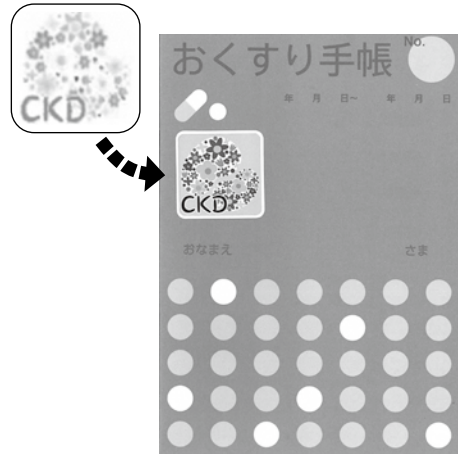
市では佐渡保健所、佐渡総合病院腎臓内科、佐渡医師会、佐渡薬剤師会、さどひまわりネットと協力し、佐渡地域全体のCKD対策に取り組んでいます。

CKD啓発シールをお薬手帳に貼って活用しましょう

病院や医院での検査や健診結果で、腎臓の働きを示す数値の低下が疑われる方にCKD啓発シールをお配りしますので、お薬手帳に貼って、活用してください。

腎臓の機能が低下している状態が続いている方は生活や食事、薬の飲み方に注意が必要です。病院や医院を受診する際や調剤薬局を利用する際に見せていただくと、腎臓に注意した薬の処方や量の調節に役立ちます。

CKD啓発シール



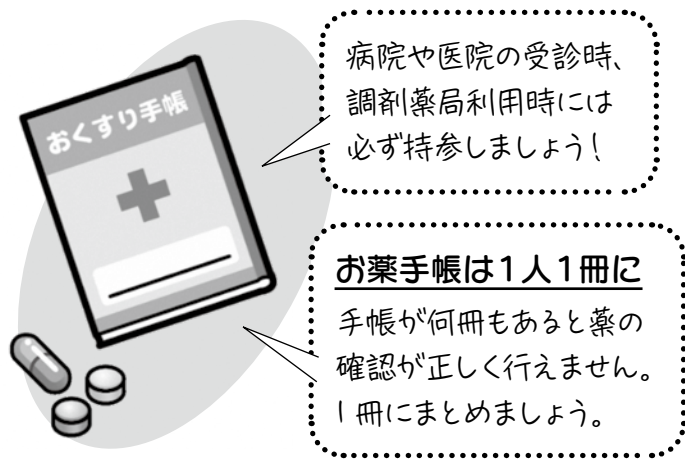
その4 お薬手帳のススメ

●「お薬手帳」とは

処方された薬の名前・用法・用量、どの病院からいつ処方されたのかなどを記録できる手帳です。副作用歴やアレルギーの有無、薬を飲んで体調が悪くなったことなどをメモしておくとお薬手帳に役立ちます。

●ポリファーマシーや重複服薬を防止

薬の飲み合わせの確認ができ、薬の重複や副作用の回避、多剤服用による健康被害（ポリファーマシー）などを防止できます。医療費の削減にもつながります。

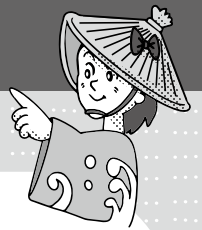


かかりつけ医のほかに、薬や健康のことを相談できる「かかりつけ薬局」があるとより安心です。

お問い合わせ 市民課保険年金係 ☎63-5112 健康医療対策課 ☎63-3115



島の話題



ノウフク・アワード2021審査員特別賞を受賞 立野福祉社会が市長を表敬訪問

3/25

「ノウフク（農福連携等）」とは、農業と、障がいがある人をはじめとする多様な人材が連携することで、持続可能な共生社会をうみだす取り組みです。ノウフクの優良事例を表彰する「ノウフク・アワード2021」で審査員特別賞を受賞した、特定非営利活動法人 立野福祉社会の皆さんが、市長を表敬訪問し受賞の喜びを報告してくれました。



佐渡を世界遺産に

目指せ！世界遺産登録!!「佐渡島の金山」

3/27

佐渡金銀山遺跡現地見学会実施



佐渡金銀山に関する最新の調査、研究などを、現地を見学しながら学ぶイベントが行われました。参加者は、金銀山を支えた鉱山集落跡（上相川地区）を見学し、遺跡の歴史や価値について担当者から説明を受けました。

ゆとりある運転を

春の全国交通安全運動出発式

4/6

春の全国交通安全運動が始まった4月6日、おんてこドームで、出発式が行われました。佐渡警察署員や佐渡地区交通安全協会員ら約30人が参加し、街頭でのぼりを持って安全運転を呼びかけました。





4/9

佐渡の金銀山の魅力を伝える新商品を紹介！

佐渡フェアin ルフル広場開催

古町通（新潟市）の新スポット「ルフル広場」を会場に、「佐渡島の金山ジェラート」や「佐渡金山貯蔵古酒」など、金銀山の魅力を伝えるお土産や雑貨を紹介するフェアが開催され、多くの家族連れの様子が見られました。



講師の伊藤ヨシユキさん

4/17

島の魅力を再発見

佐渡ジオパーク スマホ写真教室



佐渡PRフォトグラファーの伊藤ヨシユキさんを講師に迎えて、風景写真の撮り方を学ぶ写真教室を開催しました。参加者は小佐渡北部をめぐりながら、佐渡ジオパークの美しい景色をスマホカメラで撮影していました。



かわら版 INFORMATION

- マークの説明
- 日 日時
 - 休 休館日
 - 会 会場
 - 対 対象者
 - 料 料金(記載がないときは無料)
 - 定 定員
 - 内 内容
 - 持 持ち物
 - 講 講師
 - 他 その他
 - 締 締め切り
 - 申 申し込み
 - 問 問い合わせ
 - FAX FAX
 - 電 電子メール

募 集

健康推進員養成講座 「元気いきいき塾」 受講生募集

地域の健康づくりの輪を広げる活動を行っている健康推進員の養成講座です。知っているようで知らなかった健康のことや、今晚の夕食にかける料理などを楽しく学べます。自分の健康、家族、地域の健康づくりに少しでも興味のある方、どなたでもご参加いただけます。詳しい日程や内容は、お問い合わせください。

5月20日(金)
健康医療対策課健康増進係
063-3115

第1回地域振興セミナー 参加者募集

営業や販売のみならず、SNSなどを利用したオンラインでの集客や広報など2方向からのビジネスコミュニケーションを具体的に学べる連続講座を予定しています。初回はキックオフセミナーとして「商売繁盛講演会」を行います。ビジネス成功の秘訣を学び、会社経営に生かしてみませんか。

5月24日(火)
午後1時30分～3時30分
会 アミューズメント佐渡 小ホール
対 島内企業、事業所の経営者と従業員
定 100人
内 自社・自店の強みを見つけて、経営力を高め、やる気がグングン上がる！「商売繁盛講演会」
講(有)フアーストアドバンテージ代表取締役 酒井 とし夫氏
5月17日(火)
産 産業振興課産業振興係
67-7863
63-2750

お知らせ

軽自動車税(種別割)
自動車税(種別割)の
納期限は5月31日(火)です

令和4年度軽自動車税(種別割)の納税通知書が5月中旬に発送されますので、納期限までに納税をお願いします。口座振替をご利用の方は、あらかじめ残高をご確認ください。自動車税は金融機関やコンビニエンスストアなどのほか、地域振興局県税部の窓口で納付できます。また、スマートフォン決済アプリ「PayPay」、[LINE Pay]による納付や、インターネットを利用してクレジットカードでも納付できます。納期限までに必ず納付しましょう。
軽自動車税(種別割)に関すること
税務課市民税係
63-5110
自動車税(種別割)に関すること
新潟地域振興局県税部佐渡収税課
74-3310



いちばん近くの
メガネ屋さん



国産眼鏡専門店
Best レンズ!
日本眼鏡技術者協会認定

出張訪問・見積無料
視力検査からフレーム選びまで
すべてご自宅で! 度付き、老眼対応

TEL/0259(63)4561
(株)A.Kグリーンプランニング 佐渡市三瀬川 628

若い力でお手伝い!
力仕事、高所作業は
人力車にお任せください!

- 農事
 - 草刈、他
- ハウスクリーニング・リフォーム
 - 住宅補修全般
 - 片付け、他
- 伐木
 - 木竹の伐採、他

よろずサービス **人力車**

緑と生きるいいね!を創る(株)A.Kグリーンプランニング
佐渡市三瀬川628 ☎0259-63-4561
http://jinrikisya-sado.com

真野解体

見積無料 頼んでよかった!と
思える仕事をしたい!

建物解体

納屋・蔵
などの
片づけ
おまかせ

☎66-4011

http://www.mano-kaitai.com
(株)真野清掃解体興業 佐渡市目黒町425

有 料 広 告

マイナンバーカード 出張申請を実施します

市職員が市内の企業や地域団体などに出張して、顔写真の撮影から申請までの手続きをサポートします。

希望する企業や団体は、実施希望日の約1カ月前までに申込書の提出が必要です。その他条件など詳しくはお問い合わせください。

①佐渡市内に事業所を置く企業など
②佐渡市内の地域団体など

③火曜日～金曜日（祝日・年末年始を除く）午前10時～午後4時

④申請希望者が概ね5人以上であること

⑤市民課戸籍係 ☎63-5112

住民税均等割非課税世帯 臨時特別給付金の確認書の 提出はお済みですか？

住民税均等割非課税世帯への臨時特別給付金の支給要件確認書の提出期限は、5月31日(火)までです。

確認書の提出がまだお済みでない方は、お早めに提出してください。
・支給要件など詳しくは、お問い合わせください。

⑥社会福祉課「住民税非課税世帯に対する臨時特別給付金」窓口

☎63-3850

公営住宅の入居者を募集します

入居には、所得要件など申込資格要件があります。詳しくはお問い合わせください。

地区	住宅名称(所在階)	募集戸数	建築年度	構造	間取	月額家賃(円)
両津	上横山住宅	2	H19	木造2階共同建て	2LDK	40,000
金井	吉井第2住宅	1	H6	木造平屋一戸建て	3DK	42,000
新穂	瓜生屋第2住宅	1	H17	木造2階共同建て	3DK	23,700～46,600
	井内住宅D棟	5	R3	木造2階共同建て	3DK	20,200～39,800
畑野	野高屋住宅団地	1	H19	木造平屋長屋建て	3K	17,500～34,500
真野	第2吉岡住宅	1	H6	木造平屋一戸建て	3DK	19,200～37,700
	新町団地	1	H12	木造平屋一戸建て	3DK	56,000
赤泊	浦津団地	1	H12	木造平屋一戸建て	1LDK	11,600～22,800
	真浦団地	1	H8	木造平屋一戸建て	1LDK	18,000

⑦ 5月31日(火) 午後5時 入居予定 6月下旬

⑧・⑨ 建築住宅課住宅・都市計画係 ☎67-7403
各支所産業建設係、各行政サービスセンター地域支援係



厚生労働省 建設労働者育成支援事業

建設業未経験者歓迎 / 男女不問

建設業への就職を目指す職業訓練

第1回 建設土木多目的コース

建設業への就職を目指す無料職業訓練。企業説明会・現場見学・就職支援セミナーで建設業界を知り、就職までをサポート。

期 間 / 令和4年6月27日(月)～8月2日(火) ※休日:日曜日、祝日(土曜日は訓練になる場合あり)

会 場 / (一社)北陸建設アカデミー【胎内市黒川91】

内 容 / 建設業の基礎を学び、仕事に役立つ8つの資格取得可能(玉掛け、小型移動式クレーン他)

受 講 料 / 無料(交通費、食費は自己負担) 対 象 者 / 離職中の方、現在求職中の方 募 集 締 切 / 5月27日(金)

申 込 方 法 / ①「建設業ウェルカム」ホームページで申し込み

②広報誌「建設業ウェルカム」内の申込書を記入し、郵送またはFAXで(一財)建設業振興基金へお申し込み願います。広報誌「建設業ウェルカム」は、ハローワーク佐渡にあります。

お問合せ: (一財)建設業振興基金 TEL.0254-20-8101 月～金 / 8:00～17:00
【胎内市黒川91】(一社)北陸建設アカデミー内



お知らせ

佐渡市総合計画 概要版 をご覧ください

令和4年度からスタートした「佐渡市総合計画」の概要版を策定しました。各ご家庭に配布しますので、ぜひご覧ください。

なお、佐渡市総合計画の本編は、市内の図書館（室）や市のホームページでご覧いただけます。

☎ 総合政策課政策推進室政策推進係
63-3802

普通救命講習を 開催します

日 5月28日(土) 午後1時～

会 佐渡市消防本部 2階多目的ホール

内 1 講習 午後4時まで
成人に対する心肺蘇生やAEDの使用方法を講義と実技で学ぶコースです。

2 講習 午後5時まで
2 講習の内容に、知識の確認と実技の評価が加わったコースです。

対 小学校5年生以上 定 10人

× 5月27日(金)

問・申 消防本部救急係

☎ 51-0119

5月・6月は「赤十字運動月間」 活動資金のご協力を お願いします

赤十字の活動は、毎年、自治・町内会を通じて市民の皆さまからお寄せいただく協力金（活動資金）や、企業や団体の皆さまからの寄付金で成り立っています。

災害発生時の迅速な対応と、それに備えた体制の確立、救命・応急手当などの普及活動、毛布や日用品などの救援物資の配布、新潟県支部独自の事業として新入学児童に黄色い交通安全帽の無償配布を県、市と三者の共同で行っています。

人間のいのちと健康、尊厳を守る赤十字活動が継続して行えるようご理解と活動資金へのご協力をお願いします。

問 日本赤十字社新潟県支部佐渡市地区窓口

☎ 63-5113
社会福祉課地域福祉係



赤十字救急法講習会を 開催します

病気やけが、災害から自分自身を守り、急病人やけが人を正しく救助して、医師に引き継ぐまでの応急手当の仕方を学んでみませんか。

☎ 満15歳以上の方

基礎講習会

日 6月26日(日)

午前9時～午後3時

会 佐渡中央会館

内 手当の基本や一次救命処置（人工呼吸やAEDの取り扱い）

¥ 1,500円

定 10人 定 6月23日(木)

救急員養成講習会 (基礎講習+養成講習)

日 6月26日(日)、7月2日(土)、3日(日)

午前9時～午後5時

会 佐渡中央会館

内 手当の基本や一次救命処置（人工呼吸やAEDの取り扱い）、急病・骨折などの処置、災害時の対応など

¥ 3,300円

定 10人 定 6月23日(木)

問・申 社会福祉課地域福祉係

☎ 63-5113

☎ 63-5113

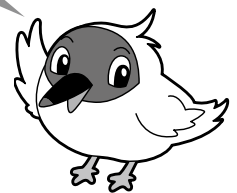
トキのことどれだけ分かる？ 知っとキ！クイズ

Q 日本で初めて人工繁殖で生まれたトキの名前はなんでしょう？

① ヨウヨウ

② ヤンヤン

③ ヌウユウ



☎ 農業政策課トキ・里山振興係 ☎ 24-6550

※正解はP16ページで発表します。

献血・骨髄バンクドナー登録にご協力ください

5月18日(水)

《午前の部》

午前9時～10時30分

⑤ 佐渡中央会館（佐和田行政サービスセンター隣）

《午後の部》

午後0時30分～3時

⑤ 佐渡保健所

5月19日(木)

午前9時～11時

（ドナー登録は午前10時30分まで）

午後0時30分～3時

（ドナー登録は午後2時30分まで）

⑤ 金井コミュニティセンター

5月20日(金)

午後1時30分～2時30分

⑤ 両津支所

※骨髄バンクドナー登録の受け付けは5月19日のみとなります。

⑤ 献血に関すること

健康医療対策課健康増進係

☎ 63-3115

骨髄バンクに関すること

佐渡保健所 ☎ 74-3407

飼い主のいない猫の不妊去勢手術費用の一部を補助します

④ 県が指定する協力動物病院で不妊去勢手術を受けさせ、手術費用を支払った個人または団体

補助金額 オス 5,000円

メス 10,000円

※手術費用が補助金額に満たない場合は実費となります。

④ 注意事項 事前申請がなく手術を行った場合は補助対象外です。

令和5年3月31日(金)

④ 佐渡保健所生活衛生課

☎ 74-3399

相川診療所 整形外科診療のご案内

診療日

5月21日(土)、22日(日)

6月4日(土)、5日(日)

6月18日(土)、19日(日)

受付時間

土曜日 午前8時30分～午後4時

日曜日 午前8時30分～10時30分

※7月以降の診療日は相川診療所までお問合せください。

④ 相川診療所 ☎ 74-3121

ブロック塀の撤去を補助します

④ 市内にお住まいで、次のすべての条件を満たす塀を所有または管理している方

- ・コンクリートブロックなどで造られ、通学路や避難経路などに接して設けられた塀
- ・高さが1m以上で倒壊の危険性があると判断された塀

次のいずれかを満たす工事

- ・塀を撤去する工事
- ・塀の高さを1m未満にする工事
- ・塀を撤去した後に、塀を築造する工事

募集期間 5月16日(月)～9月30日(金)

※予算に到達次第締め切ります。

補助額 対象工事費（税抜）の3分の2以内（上限10万円）

④ 申請手続きなど詳しくは、市のホームページをご覧ください。

お問い合わせください。

④ 建築住宅課建築係

☎ 67-7403

木造住宅の耐震診断を補助します

④ 次のすべての条件を満たす住宅にお住まいの市民の方

- ・昭和56年5月31日以前に建築された住宅
- ・一戸建て木造住宅（店舗併用の場合は2分の1以上が住宅）
- ・2階建て以下の住宅

募集期間 5月16日(月)～9月30日(金)

補助の額 上限10万円

④ 申請手続きなど詳しくは、市のホームページをご覧ください。

お問い合わせください。

④ 建築住宅課建築係

☎ 67-7403

相川郷土博物館を 休館します

耐震改修と展示内容のリニューアルのため、相川郷土博物館を令和4年6月1日(水)から休館させていただきます。再開は、令和6年4月1日(月)を予定しています。

④ 社会教育課佐渡学センター（佐渡博物館内） ☎ 52-2447



お知らせ

太陽光発電設備などのエネルギー関連補助金をご利用ください

市では、地球温暖化の防止や災害に強い島づくりを推進するため、市民や市内事業者の方を対象に、太陽光発電設備や電気自動車等の導入に係る経費を補助します。

補助対象設備

- 太陽光発電設備、蓄電池設備、V2H充電設備、電気自動車
- ※補助対象設備を設置する場所に、太陽光発電設備をすでに導入している、または蓄電池等の他の補助対象設備と一体で導入していただく必要があります。なお、太陽光発電設備のみの導入は対象になりません。
- ※電気自動車は、国が実施するクリーンエネルギー自動車導入促進補助金の交付を受けて購入した車両が対象となります。



補助金額

- 太陽光発電設備（太陽電池容量1kWあたり3万円、上限20万円）
 - 蓄電池設備（蓄電池容量1kWhあたり3万円、上限30万円）
 - V2H充電設備（設備購入費用の2分の1以内、上限75万円）
 - 電気自動車（国の補助金交付確定額の2分の1以内、上限40万円）
- 他 申請先着順とし、予算が無くなり次第終了します。

☎ 総合政策課地域エネルギー係
63-3802

固定資産税納税通知書をよく見ましたか？

建物の登記がされていないことがあります

（無料で調査します、一度相談してみませんか？）

法律で建物表題登記には申請義務があり、申請を怠ると罰則もあります。土地家屋調査士による無料相談を行いますので、一度相談してみませんか。

☎ 6月8日(水) 午後2時～4時

会 金井コミュニティセンター

他 相談は予約制で、予約受付時間は

平日午前9時から午後4時まで

※空きがあれば、当日受付もします。

☎ 土地家屋調査士会佐渡支部

☎ 55-3117

県在来線列車の運休・バス代行輸送のお知らせ

新潟駅の在来線全線高架化に向けた工事のため、信越本線・白新線・羽越本線・越後線で列車の運休・バス代行輸送が予定されています。お出かけの際はあらかじめホームページなどで確認の上、ご利用ください。

☎ 6月4日(土)

☎ J R 東日本お問い合わせセンター

☎ 050-2016-1600

放送大学再視聴施設移転のお知らせ

真野図書館に設置されておりました再視聴施設を、より多くの皆さまから利用していただくため、中央図書館に移転しました。

再視聴施設では、放送大学の学生のほか、それ以外にもCDやDVD、インターネットで授業を視聴し、自分のペースで学ぶことができます。また、CDやDVDは貸し出しも可能です。ぜひ、お気軽にご利用ください。

利用時間

- 火・金 午前9時～午後6時
- 土・日・祝日・振替休日 午前9時～午後5時

☎ 社会教育課社会教育係

☎ 58-7356



P14の
知ってキ!
クイズの答え

③ ユウユウ

1999年に日本で初めて人工繁殖でトキが生まれ、ユウユウと名付けられました。

わかったかな?



山地災害防止キャンペーン期間中

「見逃すな」

山地災害の危険信号

近年、異常気象による集中豪雨などの影響により、山地の崩壊・土石流・地すべりなどの山地災害が増加し、人命・財産に甚大な被害が発生しています。

ご自身のお住まいの地域で災害が発生しそうな危険な箇所を想定・把握しておくことは災害への備えとしてとても大切なことです。日ごろから、家族や地域の皆さんで、近くの斜面・がけ・川などを点検してみてください。小さな気付きがあるかもしれません。

もしも、山の斜面などで異常な箇所を見つけたら、ご連絡ください。

☎ 農林水産振興課農村整備係

☎ 63 | 3 7 6 1

新潟県佐渡地域振興局農林水産

振興部森林施設課

☎ 74 | 3 4 7 8



5月12日は民生委員・児童委員の日

民生委員・児童委員に

相談してみませんか

民生委員・児童委員は、地域の身近な相談相手として、生活上の悩みごとや心配ごとの相談・支援や行政機関などへのつなぎ役としてボランティアで活動しています。

市内に、217人の委員が活動しており、お住まいの場所によって担当委員が決まっています。また、子育て支援や児童健全育成活動を専門的に担当する主任児童委員もいます。相談の内容や個人の秘密は固く守られますので、安心してご相談ください。

☎ 担当委員は、市役所社会福祉課

(本庁舎1階) または各支所・行政サービスセンターへお問い合わせ

☎ 63 | 5 1 1 3

社会福祉課地域福祉係

☎ 74 | 3 4 7 8

4月1日付けで

人権擁護委員が

委嘱されました

(新任) 石見 裕子
(新任) 大坂 吉和
(新任) 山川 辰也
(新任) 中楯 英治
(再任) 田川 妙子
(再任) 山口 正明

※敬称略

人権擁護委員は、法務大臣から委嘱され、憲法で保障された基本的人権を擁護するため、皆さんの身の回りで起きた困りごとや心配ごとなどの相談に応じます。

☎ 新潟地方法務局佐渡支局

☎ 74 | 3 7 8 7



『両津港南埠頭

再編整備事業着工式』が

挙行されました

令和4年3月26日、あいぽーと佐渡で、国土交通省北陸地方整備局と新潟県による『両津港南埠頭再編整備事業着工式』が挙行されました。

本事業は、カーフェリー岸壁の老朽化対策と併せた耐震強化岸壁の改良、ジェットフォイル岸壁の改良、背後埠頭用地の拡張を国と新潟県が一体で進め、南埠頭の再編整備を図るものです。

令和4年4月1日、北陸地方整備局では「両津港出張所」を新たに設置し現地工事にあたっています。

両津港出張所

住所 佐渡市両津夷3番地1

夷本町ハギタビル3階

☎ 24 | 7 2 3 0



あいぽーと佐渡で行われた式典の様子

元気な地域づくり・助けあい事業を支援します

①各支所・行政サービスセンター地域支援係（金井地区は金井地域センター）
 ②地域づくり課地域づくり係 ☎63-4152

元気な地域づくりを支援

地域活動団体などが提案するコミュニティ活動を推進する事業で、市民が主体となって組織し、市内で活動している団体に対して、予算の範囲内で補助金を交付します。

対象事業と補助率

①地域課題の解決や交流などを深めるために必要な地域活動を促進する事業および自治会や集落が所有・管理し、地域活動の推進に必要な物品の修繕

補助率 対象経費の4分の3以内

②自治会や集落等で管理している施設、その周辺設備を改修し、地域活動のための環境整備を行う事業

補助率 対象経費の2分の1以内

※①②ともに上限額50万円、下限額5万円
 ※交付決定前に着手した経費は原則、対象になりません。

補助対象期間

令和5年3月31日(金)まで

集落で行う助けあい事業を支援

地域のコミュニティを維持するため、集落内の高齢者や障がい者のための助けあい事業を実施する集落や自治会に対して、予算の範囲内で交付金を交付します。

対象事業

集落等が自主的・自立的に取り組む、高齢者や障がい者のための助けあい事業。

交付金の額

対象経費内で、集落世帯数に応じた額を上限とします。

上限額

50世帯まで	5万円
51～100世帯	7万5千円
101世帯以上	10万円

※交付決定前に着手した経費は原則、対象になりません。

補助対象期間

令和5年2月28日(火)まで



寄付のお礼

ご寄付をいただき、ありがとうございました！

寄付金

20,000円

福祉活動支援のため

・佐渡民踊舞踊連盟 理事長 春日和洋 様

50,000円

佐渡市の学校教育のため

・アフタースクール 様

物 品

検温機能付き消毒器

コロナ禍における文化芸術活動支援のため

・佐渡民踊舞踊連盟 理事長 春日和洋 様

ディスプレイスタンド

佐和田中学校の教育環境整備のため

・佐和田中学校令和3年度卒業生一同 様

寄付金

300,000円

地域の安全を守ることを通じた魅力ある地元づくりのため

○株式会社第四北越銀行 様

○本取り組みにご賛同いただいた共同寄付者

・アルパ株式会社 様

・新潟県観光物産株式会社 様

・株式会社中村工業 様

☎総務課管財係 ☎63-3111

市役所市民課で休日窓口を拡充しています

市民の皆さまの利便性向上のため、市役所市民課（本庁舎1階）で以下のとおり休日窓口などを開設しています。お仕事などで開庁時に窓口へお越しいただくことができない方はご利用ください。

住民票などの発行ができる窓口

第2・第4日曜日 午前8時30分～午後0時30分

※なお、5月22日(日)の日曜窓口は、システムメンテナンスのため休止します。

取扱い可能な手続き

- ・住民票などの発行
- ・住民異動届
- ・戸籍届出の受付
- ・パスポートの受け取り
- ・マイナンバーカード受付と交付
- ・印鑑登録
- ・住民異動に伴う国民健康保険証発行

マイナンバーカードの平日時間外・休日窓口

平日 毎週水曜日に午後7時30分まで延長しています。

休日 システムメンテナンス日を除く日曜日 午前8時30分～午後0時30分

なお、システムメンテナンスのため、毎月第3日曜日は休止します。ただし、5月のシステムメンテナンスは、5月22日(日)に実施します。

※祝日・12月29日から翌年1月3日の間は、休止します。

取扱い可能な手続き（マイナンバーに関する手続きのみ）

- ・マイナンバーカードの交付申請・受け取り
- ・マイナンバーカードのオンライン申請補助
- ・マイナンバーカードに関する手続き（紛失届、廃止届など）
- ・電子証明書の更新、発行

マイナンバーカードは本庁舎以外でも受け取りが可能です

本庁舎以外の各支所・行政サービスセンターでも受け取りが可能です。本庁舎以外での受け取りを希望される場合は、受け取りを希望する10日前までに、受け取りを希望する支所・行政サービスセンターまたは、市民課へ事前にご連絡ください。

本人確認書類（有効期限内のマイナンバーカード、運転免許証など）をお持ちいただくほかに、手続きによっては、必要な書類がある場合がありますので、詳しくはお問い合わせください。

市民課戸籍係 ☎63—5112



令和3年 佐渡市の火災発生状況

佐渡市における令和3年の火災件数は、19件で死者が1人、負傷者が9人発生しています。(令和2年の火災件数は19件、死者2人、負傷者2人)

火災の内訳は、建物火災が14件、車両火災1件、その他の火災が4件でした。

建物火災の主な出火原因は、放火、たばこ、ストーブ、電気配線等となっています。出火に至る要因としては、寝たばこによる出火、燃焼機器・電気製品の誤った使い方や機器の不具合等に気が付かず火災になった例などがあります。このような火災を防ぐためにも、日頃の火気点検をお願いします。

火災は、ちょっとした不注意や気の緩みから発生します。火の取扱いには十分注意しましょう。



1. 地区別

区分 地区名	合計 件数	火災の種類						焼損棟数				死傷者	
		建物	住宅 火災	林野	車両	船舶	その他	全焼	半焼	部分焼	ぼや	死者	負傷者
両津	2	2	2					2		2			
相川	2	2	1							2			2
佐和田	7	7	3					5	1	2	2	1	3
金井	2	1	1				1	1					1
新穂	0												
畑野	0												
真野	4	1	1		1		2				1		3
小木	1	1						1					
羽茂	0												
赤泊	1						1						
合計	19	14	8	0	1	0	4	9	1	6	3	1	9

2. 出火原因別

原因 種別	合計 件数	たばこ	ストーブ	電気 配線	焼却炉	排気管	たき火	火入れ	放火・ 放火の 疑い	その他	不明・ 調査中
建物	14	1	1	1	1	1	1		2	4	2
林野	0										
車両	1									1	
船舶	0										
その他	4							2	1	1	
合計	19	1	1	1	1	1	1	2	3	6	2

お問い合わせ 消防本部予防課予防係 ☎51-0123

佐渡地域医療連携ネットワーク



「さどひまわりネット」にご参加ください



「さどひまわりネット」は、佐渡島内の病院・医科・歯科診療所・薬局・介護施設等をネットワークで結び、医療・介護情報を互いに共有することで、安全で質の高い医療・介護サービスを受けることができる環境づくりを目指しています。



今までの病気・薬・体質等の情報が共有されるため万一のときも安心です。



別の診療所などでの治療やお薬の状況を説明する面倒が少なくなります。



施設を移るたびに同じ検査を繰り返されたり、同じ薬が処方されることが少なくなります。

情報を共有するには「さどひまわりネット患者情報の提供に関する同意書」への署名が必要です。現在、医療や介護を受けている方はもちろん、受けていない方も将来のために、ぜひご参加ください。

参加費無料

令和4年度より**消防本部が「さどひまわりネット」参加施設**となり、救急対応時に活用されます。

参加方法

1. 理解する さどひまわりネット参加施設に設置のパンフレット・患者情報取扱い規約をご覧ください。
2. サインする 参加いただける場合は、同意書にサインしてください。
3. 提出する さどひまわりネット参加施設または下記お問い合わせ先に提出してください。

～『デジタル同意書』もご利用ください～

パソコン・スマートフォンでも同意が可能です。右記の二次元コードからアクセスしてください。



- ※すでに同意されている方は同意の必要はございません。
- ※『デジタル同意書』の同意には、ご本人の【健康保険証】または【介護保険証】が必要です。



さどひまわりネット
デジタル同意サイト

さどひまわりネットは令和4年2月1日より「一般社団法人佐渡地域医療・介護・福祉提供体制協議会」の運営となり、医療・介護・福祉・行政が一体となった地域連携体制の構築に向けて推進してまいります。

☎一般社団法人佐渡地域医療・介護・福祉提供体制協議会 さどひまわりネット事務室
〒952-1209 佐渡市千種 161 佐渡総合病院内 Tel 63-6376 (受付時間：平日 9時～16時)



佐渡市トキ環境整備基金へのご寄付 ありがとうございました



令和3年度(令和3年4月～令和4年3月)佐渡市トキ環境整備基金へ、
総額**6,313,990円**のご寄付をいただきました。



寄附者名	所在地
株式会社イトーヨーカ堂	東京都千代田区
株式会社北雪酒造	佐渡市
昭和42年3月卒 金井中同窓会	佐渡市
新潟市立月潟小学校	新潟県新潟市
サンフロンティア佐渡株式会社	佐渡市
金井小学校6年生	佐渡市
株式会社メニコン	愛知県名古屋市
ときわ会	新潟県新潟市
株式会社高橋産業	佐渡市
コープデリ生活協同組合連合会	埼玉県さいたま市
農事組合法人大和田営農組合	佐渡市
株式会社アクア・グリーン佐渡ヶ島	佐渡市
北片辺農事組合法人	佐渡市
高橋 恵美子	神奈川県藤沢市
平崎 将英	千葉県柏市
佐渡汽船運輸株式会社	佐渡市
八幡小学校5年生	佐渡市

※承諾をいただいた方のみ記載しています。(順不同)

このほか、トキ保護募金箱への募金、4個人・5団体の皆さまからもご寄付をいただきました。

ご芳志は、トキ野生復帰事業のために活用させていただきます。ありがとうございました。

☎農業政策課トキ・里山振興係 ☎24-6550





佐渡を世界遺産に

世界遺産登録に向けて

「佐渡島の金山」世界遺産構成資産の紹介 ～西三川砂金山～

令和4年2月1日、「佐渡島の金山」がユネスコ世界遺産へ推薦されました。今回は、世界遺産候補の構成資産の「西三川砂金山」を紹介します。

西三川砂金山は、佐渡最古の砂金山で、平安時代の「今昔物語集」に登場する産金の舞台になった場所と考えられています。

この地域では、山を削り、水を利用した「大流し」といわれる方法で砂金を採っていました。そして、安土桃山時代末期から江戸時代初期にかけて、本格的な開発が行われ、1つの稼ぎ場から毎月砂金18枚(180両＝約2.9kg)を上納したことから、西三川砂金山の笹川地区は「笹川十八枚村」とよばれ、賑わいをみせたといわれています。

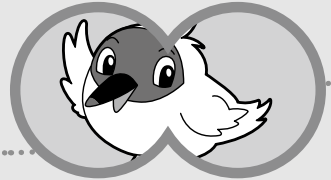
しかし、次第に産出量が減少し、砂金山は明治5(1872)年に閉山となりました。現在は、砂金採掘の遺構が残されているほか、国の重要文化的景観に選定され、かつての鉱山集落と現在の農村集落が融合した、珍しい景観が残されています。



📍世界遺産推進課 ☎63-5136



トキを観察する際の注意点



トキの個体数が増えたことで、身近な場所でもトキを観察できるようになってきました。では、トキの観察はどのように行えばいいのでしょうか。

これまでのモニタリングチームの経験から、車の中からしずかに観察するとトキは観察者をほとんど気にしないため、じっくり観察することができることが分かっています。

トキは周りを警戒していると落ち着いてエサを探ることができません。トキが安心してエサを探せるよう、十分に距離を取り、車に乗っているときは外へ降りずに観察するようお願いいたします。

📍農業政策課トキ・里山振興係

☎24-6550



トキモニタリングチームも車の中からカメラや望遠鏡を使い、トキの観察を行っています!



地域とともに

赤泊小学校



赤泊小学校では、地域の皆さまとともに学びを重ねています。

1 赤泊の宝

3・4年生は「赤泊の宝」を見つげようと、みかん、きくらげ、酒米の農家を訪問しました。熱心に話を伺う中で、生産者の方々が作物に愛情を持って育てていることが分かりました。また、環境保全に責任を持ち仕事をされていることや新しいことにも果敢に挑戦されていることなどにも気づきました。



赤泊の農家を訪問

2 赤泊・佐渡環境守り隊

5年生は赤泊の海の環境について調査をしました。環境の良し悪しは、海の豊さに表れると考えた子どもたちは、佐渡漁協赤泊支所の方から、漁獲量や海の環境保全

の取り組みなどを学びました。さらに、調査範囲をトキにも広げて、トキの餌場づくり体験を行うなど、自然との共生について考えを深めました。



トキの餌場づくり体験

3 デイブナ島内修学旅行

昨年度、6年生は修学旅行先を島内に変更しました。その後、旅先で出会ったチョコレートを生産販売する方やブータンの教員経験を持つ方などをお招きして、ご自身の生き方についてお話を伺いました。さらにクラス全体での対話を通して、さまざまな体験や出会いが人生を豊かにすること、失敗を恐れず進めば道は拓けることなど、人生の生き方を深く見つめる学びになりました。

◎学校教育課 ☎58-7351

われら地域の魅力をサポートします 地域おこし協力隊



ハードルをみんなでも乗り越える社会づくりを

宿根木地区担当 菊池 猛

今年で佐渡歴2年、本年度もよろしくお願ひします！
令和3年度の主な活動としては、空き家を整備しました。お試し住宅としての準備をして今年度より活用が始まります。

また、地域資源を生かした商品開発&体験観光にチャレンジしています。地元の食材を活かしたレシピとして「ゆきちから」(小麦)と「ビオレソリエス」(黒イチジク)を使ったピザや、お菓子を作りました。今年度は 沢崎で板

海苔作り体験を開催する予定です。

そのほか、地域で仕事や役割を獲得したい若者たちに、勇気と自信を持ってもらうための中間就労支援を行い、子どもたちには食育を含めた生きた社会(職業)体験を実施しました。それらも含めて個々の持つハードルをみんなでも乗り越える社会づくりに、これからも貢献し続けたいです。



地域資源を活用したピザ

◎地域づくり課地域づくり係 ☎63-4152

ATMで還付金はもらえません

～還付金詐欺に注意～

お近くの消費生活相談窓口
につながります

消費者ホットライン
1188(嫌や!泣き寝入り)

お問い合わせ 消費生活センター(平日)午前9時～午後4時 ☎57-8143

今年に入ってから佐渡市内で、
還付金詐欺と思われる事案が、
多数発生しています。



事例

市役所の職員を名乗る者から「介護保険料の還付手続きが必要」「〇〇銀行のATMにすぐに行くように」と電話があった。ATMに到着後、指示された番号に電話し、電話の相手方から言われるままATMを操作した。残高を確認したところ、自分の口座から他人の口座に50万円近い金額を振り込んだことがわかった。

アドバイス

- ・「お金が返ってくるのでATMに行くように」という電話があったら還付金詐欺です。相手にせず、すぐに電話を切ってください。
- ・市役所などの公的機関や金融機関の職員が、ATMの操作をするように連絡することは絶対にありません。

市立病院から こんにすは

頭痛

両津病院 院長 石塚 修 先生

頭痛を主訴に受診される患者さんが多いですが、診断や治療に関して苦慮する場合があります。

頭痛の分類は、他の疾患(くも膜下出血、髄膜炎、脳炎、脳腫瘍、副鼻腔炎等)があるために頭痛の

症状がみられる二次性頭痛と、他の疾患が無く慢性的に頭痛が生じる一次性頭痛とに分けられます。

一次性頭痛には、緊張型頭痛、片頭痛などがあります。

この中で、緊張型頭痛の患者さんが一番多いと思われれます。首や肩の周りの筋肉が緊張して、血流が悪くなりおこると考えられます。緊張型頭痛は、同じ姿勢を長時間とる場合に多く、パソコン作業や



ストレス、冷房などが原因として考えられます。その予防としては、長時間同じ姿勢をとらないこと、肩首のストレッチ、体操などを行い筋肉の緊張をとると良いと思われます。それでも、症状がある方は筋肉の緊張をとる内服薬を処方しています。

次に多いのが、片頭痛です。片頭痛は、何らかのきっかけで、脳の血管が急激に拡張することで引き起こされると考えられています。片頭痛は脈に合わせてズキンズキンと拍動するのが特徴です。嘔気や嘔吐などもみられ、頭の片側が痛むことが多いですが、両側が痛む事もあります。飲酒の制限や、ストレスや寝不足を避けたりし、症状が軽い場合は、一般的な頭痛薬を使用します。しかし、症状が強く、日常生活に影響を及ぼす場合は、片頭痛に対応した内服を処方しています。

一次性頭痛に関しては、当院内科で診られる場合も多いのですが、二次性頭痛に関しては、緊急性が高い場合が多く、神経内科や脳外科に紹介させていただいています。



戸籍の窓

3.1~3.31届出

※承諾いただいた方のみ掲載しています。

問市民課戸籍係 ☎63-5112

うぶごえ

地区名	住所名	氏名	保護者	たんじょう
両津	加茂歌代	齋藤 優菜 (ゆうな)	貴男	2.25
//	住吉	平松 紘 (げん)	政高	3. 6
//	原黒	加藤 希和 (のあ)	康宏	3.23
佐和田	河原田本町	金子 樺 (かさね)	大樹	3. 2
//	市野沢	後藤 杏寿 (あず)	寿広	2.25
//	石田	本間 愛佐日 (あさひ)	亘	3.15
//	石田	高本 明希 (はるき)	直希	3.22

佐和田	東大通	小野 結依 (ゆい)	大貴	3.22
金井	金井新保	関根 碧桜 (あお)	広大	3.15
//	吉井本郷	土屋 大翔 (だいと)	清文	3.27
新穂	上新穂	本間 海晴 (かいせい)	恭介	3.13
小木	小比叡	中川 愛絆 (あいき)	明	3.14
//	小比叡	金子 庵 (いお)	直緒人	3.17
羽茂	羽茂飯岡	橋詰 環 (たまき)	孝	3.14
//	羽茂本郷	高野 青 (あお)	大	3.26

おくやみ

地区名	住所名	氏名	年齢	ご命日
両津	両尾	川口 昌子	91	2.28
//	両津福浦二丁目	伊藤 市重郎	88	3. 5
//	北鶴島	相馬 スエ子	93	3. 5
//	梅津	伊里 小枝子	77	3. 8
//	吾湯	菊池 智江子	90	3. 9
//	原黒	藤井 ユキ子	93	3.11
//	両津夷	中村 智恵子	92	3.14
//	両津夷	勝田 ミツ	89	3.17
//	両津夷	齋藤 テル子	94	3.21
//	春日	梅津 徳雄	88	3.18
//	梅津	伊藤 ムツ子	84	3.21
//	羽吉	山本 英一	84	3.21
//	真木	松本 和佐江	87	3.21
//	両津湊	齋藤 哲三	90	3.23
//	両津湊	岩原 明子	60	3.24
//	秋津	土屋 一夫	59	3.23
//	両津湊	石川 タヅ子	89	3.27
//	柿野浦	小川 昭典	72	3.28
//	梅津	本間 アサエ	88	3.26
//	加茂歌代	古木 高一	98	3.30
//	住吉	滝本 頼雄	87	3.29
相川	相川小六町	城鳥 浩	54	3. 1
//	入川	池野 喜彦	69	3. 6
//	北狄	齋藤 淑子	86	3. 9
//	石花	山本 喜作	79	3. 9
//	相川紙屋町	飯島 タカ	93	3.11
//	石花	石塚 ヨシエ	100	3.17
//	稻鯨	石塚 喜三枝	86	3.19
//	相川下戸村	市川 洋子	72	3.22
//	姫津	村尾 功二	68	3.22
//	矢柄	柄西 カツ	96	3.22
//	橘	坂下 エツ	89	3.26
//	入川	川原 フミ	93	3.26
佐和田	河原田本町	宮崎 ミ子	94	3. 3
//	八幡	中川 テル子	77	3.10
//	沢根	本間 マツエ	97	3.14
//	河原田諏訪町	石塚 久枝	95	3.14
//	沢根	山本 彦治郎	94	3.17
//	沢根五十里	池田 辰枝	83	3.22
//	沢根	阿部 ミツ	94	3.20

金井	中興	鈴木 正徳	75	3. 2
//	千種	近藤 清	81	3. 4
//	吉井本郷	本間 良和	82	3.18
//	千種	内田 セツ	94	3.21
//	金井新保	吉田 政春	87	3.19
//	泉	田中 泰次	87	3.30
新穂	新穂大野	吉岡 ハルミ	95	3.14
//	新穂正明寺	葉梨 千代子	100	3.16
//	新穂大野	山本 寛己	69	3.25
//	新穂正明寺	土屋 富子	76	3.25
//	新穂正明寺	熊谷 スミノ	92	3.29
//	新穂北方	原田 キヤコ	90	3.30
畑野	栗野江	齋藤 才子	92	3.16
//	畑野	本間 昭雄	87	3.21
//	宮川	安藤 力ヨ子	94	3.19
//	畑野	本間 生夫	87	3.23
真野	長石	佐藤 規矩子	84	3. 4
//	竹田	中川 千鶴	75	3.14
//	真野	佐々木 吾郎	91	3.11
小木	琴浦	石塚 愛子	85	3. 6
//	小木	榎谷 香代子	91	3. 4
//	小木町	中川 征司	52	3.11
//	小木強清水	有田 トミ	90	3.13
//	小木町	玉野 幹枝	98	3.15
//	小木町	桃井 利枝	89	3.18
//	宿根木	濱田 みよし	94	3.24
//	小木	中川 健司	76	3.27
羽茂	羽茂本郷	中原 佐千枝	96	3. 5
//	羽茂大石	丹藤 誠	53	3. 5
//	羽茂本郷	羽生 ユキ子	92	3.10
//	羽茂小泊	岡崎 佐代子	90	3.10
//	羽茂本郷	海老名 利治	87	3.12
//	羽茂村山	畠野 健一	83	3.16
//	羽茂滝平	駒形 カ子	97	3.22
//	羽茂本郷	天澤 ミサヲ	100	3.22
//	羽茂本郷	中原 庸夫	86	3.26
赤泊	赤泊	村川 香津子	64	3. 2
//	徳和	菊池 マツイ	98	3. 6
//	赤泊	村川 シノブ	96	3.22
//	南新保	菊地 陽子	90	3.26
//	下川茂	眞藤 保雄	88	3.25

○人口と世帯数 3月31日現在 かつこ内の数値は前月からの増減

佐渡市 男 24,844人 (-198人) 女 26,451人 (-182人) 合計 51,295人 (-380人) 世帯数 23,121世帯 (-87世帯) (単位:人・世帯)

地区名	男	女	合計	世帯数
両津	5,519(-47)	6,004(-39)	11,523(-86)	5,260(-23)
相川	2,778(-35)	2,904(-16)	5,682(-51)	2,770(-21)
佐和田	4,046(-26)	4,213(-37)	8,259(-63)	3,963(-19)
金井	2,990(-22)	3,169(-22)	6,159(-44)	2,765(-8)
新穂	1,670(-22)	1,771(-8)	3,441(-30)	1,594(-6)

地区名	男	女	合計	世帯数
畑野	1,939(-16)	2,117(-18)	4,056(-34)	1,799(-10)
真野	2,111(-3)	2,304(-16)	4,415(-19)	1,838(7)
小木	1,243(-10)	1,290(-13)	2,533(-23)	1,079(-3)
羽茂	1,458(-9)	1,606(-1)	3,064(-10)	1,195(-2)
赤泊	1,090(-8)	1,073(-12)	2,163(-20)	858(-2)



BOOK 図書館だより

中央図書館 ☎63-2800 FAX63-2552

★図書館を紹介します!

真野図書館編

真野図書館には約49,000冊の資料が所蔵されています。
佐渡に関する資料を多数所蔵しているほか、アジア全域の古典作品を日本語訳した「東洋文庫」や、コミックエッセイも充実しています。児童書では、ジュニア文庫が小学生に大人気です。
調べものやお手軽な読書にぜひご利用ください。



新聞記事を
パソコンで

読むことが
できます。

中央図書館のAVブースに設置されているパソコンから、新潟日報記事データベースを利用することができます。

新潟日報記事データベースには、2002年4月1日からの新潟日報朝刊、おとなプラス(夕刊)、別刷り紙面に掲載された県内の記事が収録されています。キーワード検索から、簡単に目的の記事を探ことができ、そのままパソコン画面で紙面をご覧になれます。

※記事の印刷を希望の場合は、カウンターでお申し込みください。



ジオパークの本3冊 同時発行!

佐渡ジオパークでは3種類の本を発行しました。

「よくわかる佐渡ジオパーク」

佐渡の大地の成り立ちを物語風にして解説した本です。地質や地形のみならず大地と関わる人の生活や、生き物に関する内容もたくさん掲載されています。その他「珪藻土はお菓子?!」などテレビ的な内容も盛り込まれています。

「佐渡ジオパークガイドブック」

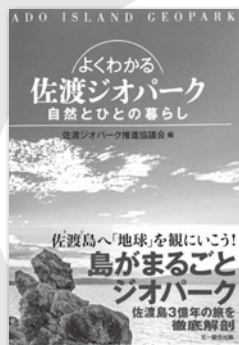
佐渡島内に点在する見どころ(ジオサイト、エコサイト、文化サイト)をエリアごとに説明しています。現地見学の際には大いに役立つ一冊となっています。

「調査研究報告書」

島内外の研究者が佐渡の自然を対象として行った調査研究を論文にまとめ、それらを集積、編集した冊子です。

以上の3冊をご講読いただけたならば、皆さんはもう佐渡ジオパークの「達人」と呼ばれることでしょう。
ジオパークを知り、身の回りの当たり前に一石を投じてみませんか?

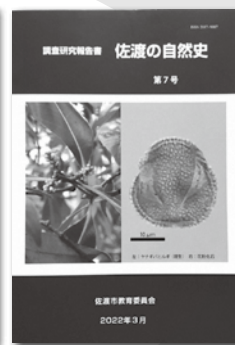
☎社会教育課ジオパーク推進室 ☎27-2162



1,650円(税込)



1,000円(税込)



1,500円(税込)

令和5年度

佐渡市職員採用試験を行います



私たちが
いっしょに佐渡を
盛り上げませんか!



① 職種、第1次試験日、採用予定人員

職種	第1次試験日および採用予定人員			
	前期試験 7月10日(日)	後期試験 9月18日(日)	フルタイム会計 年度任用職員試験 12月11日(日)	
一般事務 (大学卒業程度)	若干名	-		
保健師	若干名	追加募集を行う場合があります。		
保育士	若干名			
保育教諭	若干名			
介護員	若干名			
看護師または准看護師	5人程度			
臨床検査技師	若干名			
理学療法士	若干名			
作業療法士	若干名			
一般事務 (高校卒業程度)	-			若干名
一般事務 (社会人経験者)	-			若干名
総合土木 (高校卒業程度)	-	若干名		
消防士または救急救命士	-	5人程度		
フルタイム (一般事務)	-	-		5人程度
フルタイム (介護員)	-	-	若干名	

※後期試験では、上記のほかに職種を追加する場合があります。その場合は、市ホームページなどであらためてお知らせします。

※新型コロナウイルスの状況により、試験日および会場等が変更になる場合があります。

※受験申し込みは、年度を通じて1つの試験職種に限ります。(フルタイムを除く。)

② 試験会場

【佐渡会場】市役所本庁舎 (千種232番地)

【東京会場】大正大学単鴨校舎
(東京都豊島区西巣鴨3丁目20番1号) ※前期のみ

③ 受付期間および受付時間

【前期試験】5月10日(火)~6月9日(木)
郵送の場合も6月9日必着

【後期試験】7月8日(金)~8月17日(水)
郵送の場合も8月17日必着

【フルタイム】10月7日(金)~11月10日(木)
郵送の場合も11月10日必着

午前8時30分から午後5時30分まで(土・日曜日、祝日を除く)

④ その他

詳細は、市ホームページまたは市役所総務課(本庁舎2階)、各支所・行政サービスセンターに備え付けの募集要項をご覧ください。

⑤ お問い合わせ・申込書提出先

〒952-1292 千種232番地
総務課人事係 電話63-3111

佐渡市メール配信サービス実施中

火災(建物のみ)、防災・防犯、通行止め、イベント・くらの情報

新規登録する方はアドレス t-sado@sg-p.jp に空メールするか、
二次元コードで読み取ってください。

迷惑メール設定をしている場合は、空メール送信前に必ず
「sg-p.jp」を受信可能ドメインに設定してください。

お問い合わせ 総務課デジタル政策室
情報管理係 ☎ 63-5139



SNSで情報発信中



Twitter



Facebook



LINE