



さど



祝 放鳥トキ3世誕生

平成24年に自然界で生まれたトキと放鳥トキのペア3組から、放鳥トキ3世となるひな6羽が誕生しました。今年
は14組のペアから計35羽のひながふ化しており、24年の
8羽、25年の14羽を大きく上回り、トキの野生復帰への
大きな一歩となりました。(平成26年5月27日現在)

また、トキふれあいプラザで飼育中の「雄太」と「すみ
れ」のペアからも初めて3羽のひなが誕生し、すくすくと成
長している様子が観察できます。

(写真はトキふれあいプラザでの育雛の様子)



佐渡トキマラソン2014が開催されました … 2～3	子宮頸がん検診、乳がん検診を受けましょう! … 8
佐渡博物館が市立佐渡博物館として 再オープン …………… 4～5	児童手当(特別給付)受給者の皆さまへ …………… 9
平成26年度から個人市・県民税の均等割が 引き上げになります …………… 6	平成25年度定期監査結果(後期) …………… 10～11
合併処理浄化槽補助金制度について …………… 7	Cafe コン in CLOBAR Cafe …………… 13
	公営住宅の入居者を募集します …………… 16



佐渡トキマラソン2014が 開催されました

4月27日(日)、佐渡トキマラソン2014が開催されました。好天にも恵まれ、全国各地から集まった2325人のランナーたちは、両津港近くのおんどこドーム横をスタート・ゴール地点に、フルマラソン、ハーフマラソン、10キロ、5キロ、3キロの各種目に分かれて、佐渡の自然の中を駆け抜けました。力を出し切った選手の皆さん、お疲れさまでした。そして、沿道から選手に暖かい声援を送っていたいただいた市民の皆さん、大会をサポートしていただいたボランティアの皆さん、ありがとうございました。





参加者は、身体の軸を意識して走るために、縄ばしごを置いていろいろなジャンプをするトレーニングなどを行いました。そして、練習の仕上げとして、参加者を6チームに分けて、1人が1周400メートルを走るリレーを行いました。



4月26日(土)、佐渡トキマラソンのゲストランナーでオリンピックに3度出場し、名古屋国際女子マラソンで優勝するなどの活躍をされた、弘山晴美さんによるランニング教室が佐渡市陸上競技場で開催され、小学生から大人までおよそ100人が参加しました。

品川ヒロシ
監督作品

島内で映画撮影が始動!!

哀川翔・芸能生活30周年記念企画 **アイランド**(仮)

品川ヒロシさんの新作映画が、佐渡市内で撮影されます。主演は、数多くの映画で圧倒的な存在感を示した哀川翔さんです。撮影は、6月2日(月)から約1か月間にわたり島内各地で行われます。かつてない大規模な撮影となりますので、ご迷惑等をおかけすることもあります。市民の皆さまからあたたかいご支援・ご協力をお願いします。また、ボランティアエキストラも随時募集しています。

★劇中で使用する衣装を募集しています

使用しなくなった衣類のご提供をお願いします。穴が開いたものや汚れがあっても大歓迎!! 男性用、女性用は問いません。ご提供いただいた衣類は映画の衣装として使用します。募集する衣類は、普段着、作業服、着物などです。

※衣装提供の受付は、撮影日程の都合上6月20日(金)までとなります。

※提供衣装はこちらから取りに伺います。

撮影等のお問い合わせ

〒182-0025 東京都調布市多摩川6-1-1
株式会社角川大映スタジオ 制作担当 田辺正樹
☎090-1000-6374

衣装提供についてのお問い合わせ

佐渡市観光振興課内(フィルムコミッション佐渡)
☎63-5116

◎原作・監督・脚本

⇒品川ヒロシ

「ドロップ」(09)、
「漫才ギャング」
(11)、そして今年公開の「サンブンノイチ」(14)と、個性的キャラクター描写とスピード感溢れる演出において、業界の注目を集める品川ヒロシ氏が原作、脚本、監督を担当。



佐渡博物館が

立市佐渡博物館として再オープン

平成26年4月1日、佐渡博物館が市立として再オープンしました。

昭和32年9月1日に開館して以来56年間、佐渡の地質、考古、歴史、民俗、芸能、動植物、美術、産業に関する展示を充実させてきました。

今後は、「世界農業遺産(GIAHS・シラス)」、日本ジオパークに認定された「佐渡ジオパーク」、日本の世界遺産暫定リストに記載された「金を中心とする佐渡鉱山の遺産群」の3つ

の遺産を島内外に発信する基地として、また、佐渡の自然、歴史、文化の調査研究、保存、公開を進め、子どもたちをはじめ市民の皆さんが佐渡学を学べる総合博物館として、生まれ変わりました。

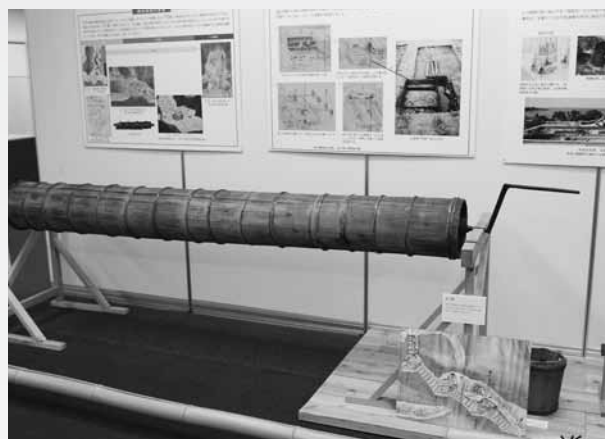
開館時間 午前8時30分～午後5時
休館日 年末・年始
入館料 大人500円
小・中学生200円

お問い合わせ

佐渡博物館(八幡2041番地)
☎52-2447

主な収蔵品

- ・土田麦僊下絵・素描・写生帳 533点
- ・近藤福雄ガラス乾板 約8000枚
- ・考古学資料 約1300点
- ・民俗資料 約1500点
- ・自然科学資料(岩石、化石、貝標本、昆虫標本、他) 多数
- ・古美術、近代美術資料 約780点
- ・その他(芸能資料、産業資料、建造物、写真、レコード等)



坑道の湧水を排水するための水上輪



佐渡金銀山展示室



佐渡の3つの遺産



新種として認定されたサドガエル

1階 佐渡金銀山展示室、ホール



人間国宝 佐々木 象 堂の蠟型 鑄金



美術・工芸展示室



サドノウサギ、サドカケスなどのほく製



つちだぼくせん
土田麦僊の下絵

2階 美術・工芸展示室、自然・考古・歴史・民俗展示室



弥生時代の竪穴式住居と高床式倉庫を復元



中庭 ロックガーデン

中庭 ロックガーデン



中に化石が含まれた団塊(ノジュール)



層状チャート(虎石)

平成26年度から個人市・県民税の均等割が引き上げになります

東日本大震災を受け、全国の地方公共団体で行われる緊急防災・減災事業の財源を確保するため、地方税の臨時特例法が制定されたことにより、佐渡市および新潟県においても、平成26年度から平成35年度までの間、個人市民税および県民税の均等割を引き上げることとなります。

平成26年度の個人市・県民税額は、6月中旬に納税通知書によりお知らせする予定です。また、会社等の給与から差し引き（特別徴収）される方は、5月中に会社等を通じてお知らせしてあります。

均等割の税率

	平成25年度まで	平成26年度から平成35年度まで
個人市民税	3,000円	3,500円
個人県民税	1,000円	1,500円
合計	4,000円	5,000円

※個人市・県民税が非課税の方は、引き上げによる影響はありません。

用途について

佐渡市では、市民税均等割の引き上げによる増収分については、佐渡市の安心安全対策として整備した緊急情報伝達システム事業の整備費償還金の財源として活用します。

お問い合わせ 市役所税務課市民税係 ☎63-5110

平成26年度 税務職員（国家公務員）募集

税務署や国税局で「税のスペシャリスト」として勤務する税務職員（国家公務員）を募集します。

受験資格

- 平成26年4月1日において高等学校または中等教育学校を卒業した日の翌日から起算して3年を経過していない方および平成27年3月までに高等学校または中等教育学校卒業見込みの方
- 人事院が上記①に掲げる方に準ずると認める方

試験の程度 高等学校卒業程度

申込方法等

【原則】インターネット申し込み

- 「<http://www.jinji-shiken.go.jp/juken.html>」へアクセスし、説明に従い入力する。
- 受付期間 6月23日(月)午前9時～7月2日(水) [受信有効]

【インターネット申し込みができない場合】郵送または持参

- 提出先 希望する第1次試験地を管轄する人事院各地方事務局
- 受付期間 6月23日(月)～6月26日(木) [6月26日までの通信日付印有効]

試験日 第1次試験日 9月7日(日)

第2次試験日 10月16日(木)から10月24日(金)までのいずれか第1次試験合格通知書で指定する日時

合格者発表日 第1次試験合格者 10月9日(木) 最終合格者 11月18日(火)

お問い合わせ

○インターネット申し込みに関するお問い合わせ

人事院人材局試験課 ☎03-3581-5311（内線2332）
午前9時30分から午後5時（土・日曜日および祝日等の休日は除く。）

○上記以外のお問い合わせ

関東信越国税局人事第二課試験係 ☎048-600-3111（内線2097）
午前8時30分から午後5時（土・日曜日および祝日等の休日は除く。）

合併処理浄化槽補助金制度について

お問い合わせ 市役所上下水道課 下水道維持管理係 浄化槽担当 ☎55-2222

人1人が1日に出す汚濁量は、し尿で13g、雑排水（台所やお風呂からの排水）で27gとされています。し尿汲取りのお宅なら雑排水の27gがそのまま放流され、し尿のみを処理する単独処理浄化槽のお宅なら、し尿を処理した4gと雑排水の27gを合わせて31gの汚濁物質が、側溝を通過して川へ、そして海へ放流されています。

この汚濁物質は、放流してすぐには大して影響が無いように見えます。しかし、流れていく過程で腐敗し、臭いや害虫の発生を促し、川や海の生態系にも悪影響を与えかねません。

特に単独浄化槽の場合は、自分の前から汚水は流されていくので本人は快適ですが、それは下流域に

お住まいの方の我慢の上に成り立っている快適さなのです。

そこで切替をお奨めしたいのが、し尿と雑排水を合わせて処理する合併処理浄化槽です。合併処理浄化槽は、きちんと保守すれば90%以上の除去率を発揮し、放流水にはし尿・雑排水を合わせても4g以下の汚濁物質しか含まれません。

市では、この合併処理浄化槽の設置を推進し、設置費用の補助を行っています。また、合併処理浄化槽設置の際に単独処理浄化槽を撤去される方には、併せて撤去費も補助されます。

ご自分とご近所の住環境のため、また佐渡の自然環境のために、ぜひご検討ください。

補助対象地域

下水道事業・農業集落排水事業・漁業集落排水事業の認可区域外の地域

ただし、認可区域内であっても7年間供用開始ができないと見込まれる地域は対象となります。

補助対象者

- ・住居の単独処理浄化槽・し尿汲取り便槽を合併処理浄化槽に切り替え設置する方
- ・住居に新たに浄化槽を設置する方
- ・地域の集会場等で新たに浄化槽を設置する方

補助対象額

- ・5人槽 35万2千円
- ・6～7人槽 44万1千円
- ・8～10人槽 58万8千円
- ・単独処理浄化槽撤去費 9万円

※補助は予算の枠内で行っていますので、申請は

お早めをお願いします。

申請等にあたっては、その他条件がありますので、国中地区は上下水道課、両津・相川地区は各支所、小木・羽茂・赤泊地区は羽茂支所の上下水道係へお問い合わせください。

浄化槽の保守について

浄化槽は微生物の力で汚水を浄化しますので、その能力を十分に発揮するためには、定期的なメンテナンスが欠かせません。そのため浄化槽法では、4か月に1回以上の保守点検、年1回以上の清掃・くみとり、年1回の法定水質検査を義務付けています（回数はすべて家庭用の小型合併処理浄化槽の場合）。特に水質検査は、ご家庭からの放流水が住環境・自然環境に対して安全かどうかを調べるためのものです。毎年欠かさずに必ず受検してください。

心配ごと相談日 (6/15～7/15)

生活のさまざまな心配ごとや困りごとを気軽に相談できる窓口を開設しています。お住まいの地区以外での相談もできますので、ぜひご利用ください。相談は無料で、予約は不要です。直接、相談日にお越しください。秘密は守られます。

事業に関するお問い合わせ

社会福祉協議会本所

☎81-1155

※こちらの電話ではご相談は受付けておりません。

地区	相談日	時間	会場
両津	6月23日(月)	13:00～16:00	両津福祉センター しゃくなげ
	7月2日(水)		
	7月13日(日)		
	7月7日(月)	18:00～20:00	
相川	6月16日(月)	9:00～12:00	ワイドブルーあいかわ
	6月22日(日)		
	7月3日(水)		
	7月10日(水)		
佐和田	6月27日(金)	9:00～12:00	佐渡中央会館
金井	7月10日(水)	13:00～16:00	金井コミュニティセンター
松ヶ崎	7月10日(水)	9:00～12:00	松ヶ崎総合センター
小木	7月2日(水)	13:30～16:30	小木多目的集会施設 (あゆす会館)

ご存知ですか「中小企業を応援する業務改善助成金」

～小規模事業者への業務改善助成金の助成率が4分の3に引き上げられました！～

事業場内の最も低い時間給を、平成26年度に40円以上引き上げる中小企業に対して、就業規則の作成、労働能率の増進に資する設備・機器の導入、研修の実施に係る経費の一部を助成します。

【支給の要件】

①賃金引き上げ計画

事業場内に最も低い時間給を40円以上引き上げる計画を作成し、計画を実施すること。（就業規則等に事業場内最低賃金額を規定）

②業務改善計画

業務改善（賃金制度の整備、就業規則の作成・改正、労働能率の増進に資する設備・機器の導入、研修など）についての計画を作成し、実施すること。業務改善の経費として合計10万円以上の支払いを行うこと。

※賃金の引き上げ、業務改善に要した費用は、交付決定後に実施したものに限ります。

【支給額】

○常時使用する労働者の数が企業全体で30人以下の事業場

②の経費の4分の3（上限100万円）

○常時使用する労働者の数が企業全体で31人以上の事業場

②の経費の2分の1（上限100万円）

【支給回数】 1回

お問い合わせ 新潟県最低賃金総合相談支援センター ☎025-250-7759

申請先 新潟労働局 労働基準部 賃金室 ☎025-288-3504

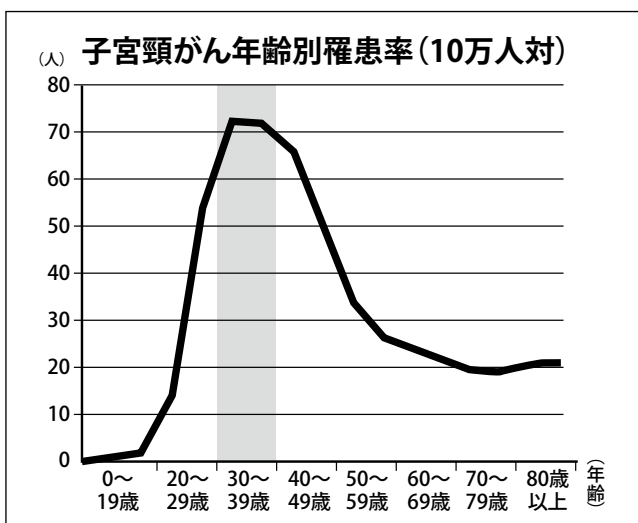
子宮頸がん検診、乳がん検診を受けましょう！

お問い合わせ 市役所市民生活課 健康推進室 健康増進係 ☎63-3115

佐渡市の子宮頸がん検診は20歳から、乳がん検診は40歳から受診ができます。若いうちから定期的に検診を受診すれば、早期発見ができ治療費も低く、体の負担も少なくすみます。

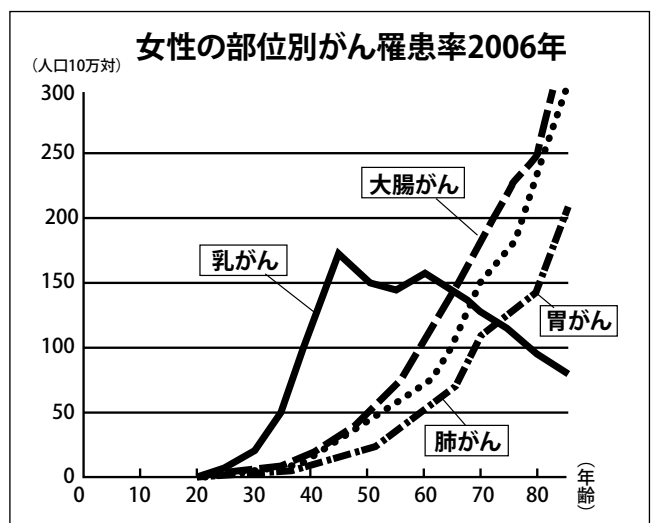
定期的に子宮頸がん、乳がん検診を受診しましょう。

子宮頸がんは、30代がもっともなりやすい年代です。また早期の内にはほとんど症状がないため、発見するには検診を受診することが一番重要です。



出典「独立行政法人国立がん研究センターがん対策情報センター」より、地域がん登録全国推計による2008年のがん罹患データ。罹患数には上皮内がんを含む。

乳がんは、40代から50代で増えています。女性で一番かかりやすいがんです。早期発見には検診を受診することが一番重要です。



出典「独立行政法人国立がん研究センターがん対策情報センター」より



児童手当(特例給付)受給者の皆さまへ

お問い合わせ 市役所社会福祉課 子育て支援室 子育て支援係 ☎63-5113

児童手当(特例給付)は、原則として毎年2月、6月、10月にそれぞれの前月までの分が支給されます。現在受給者である場合、2月から5月までの分(新規に認定された方は、認定通知書に記されている支給開始月から5月までの分)を、6月10日(火)に支給します。

また、支給額は下記のとおりとなりますので、6月の支払通知の郵送は省略させていただきます。

◆児童手当支給額(1人あたり月額) 所得制限限度額

○児童手当【所得制限限度額未満の方】

- ・3歳未満(一律) 15,000円
- ・3歳～小学校卒業まで
(第1子、第2子) 10,000円
(第3子以降) 15,000円
- ・中学生(一律) 10,000円

○特例給付【所得制限限度額以上の方】

一律 5,000円(1人あたり月額)

税扶養親族等の数	所得制限限度額	収入額の目安
0人	622万円	833万3千円
1人	660万円	875万6千円
2人	698万円	917万8千円
3人	736万円	960万円
4人	774万円	1,002万1千円
5人	812万円	1,042万1千円

◆児童手当(特例給付)現況届のお知らせ

児童手当(特例給付)を受給されている方は、毎年、引き続き手当を受ける要件があるかを確認するための「現況届」を提出する必要があります。

提出が必要な方には、6月中旬に案内と現況届の用紙がご自宅に郵送されますので、**6月30日(月)までの間に**市役所社会福祉課、または、各支所・行政サービスセンターに提出してください。

現況届が提出されないと、6月分以降の児童手当の支払いが受けられませんので、必ず提出をお願いします。

◆子育て世帯臨時特例給付金のお知らせ

平成26年1月1日現在佐渡市に住所があり、佐渡市において平成26年1月分の児童手当(特例給付を含む)を受給されている方には、**子育て世帯臨時特例給付金のご案内を児童手当(特例給付を含む)の現況届に同封し郵送する**予定です。児童手当現況届の提出とあわせて手続きをお願いします。

ただし、臨時福祉給付金の対象となる児童や生活保護の受給者となっている児童は除きます。(臨時福祉給付金が優先されます。)

公務員の方については、職場から交付された「公務員児童手当(特例給付)受給状況証明書」と申請書、印鑑をお持ちになり、**6月16日(月)から9月16日(火)までの間に**、市役所社会福祉課、または、各支所・行政サービスセンターで手続きをお願いします。

平成26年度「男女共同参画週間」キャッチフレーズ

家事場のパパヂカラ

毎年6月23日から6月29日までは「男女共同参画週間」です

男性の皆さん、もっと家事・育児・介護・地域活動に関わっていきましょう。

市役所総合政策課 政策推進係 ☎63-3802

平成25年度定期監査結果（後期）

佐渡市監査委員は、定期監査の結果を公表しましたので、その概要をお知らせします。

佐渡市監査委員 清水一次 佐渡市監査委員 根岸勇雄

1 監査の実施時期

平成25年9月30日～平成26年3月26日

2 監査の対象

歳入に関する執行状況、財産に関する管理状況、勤務状況に関する事務処理状況を重点項目とした。

3 監査の結果

軽微な事項については、口頭により関係課に改善を要望した。

4 指摘事項

(1) 歳入に関する執行状況

佐渡市財務規則の規定と異なる手続きによる執行が見受けられた。

項目別指摘事項

ア 調定通知書への金額算定根拠等の無添付

イ 使用料、貸付料等の調定起票及び納付期限の遅延

ウ 不動産貸付料の算定基準適用の誤り

エ 土地賃貸借契約の事務手続きの不備及び契約内容の相違

オ 現金出納簿における確認印又は検査印の不備

(2) 財産に関する管理状況

財産について、ほとんどの部署が財産・備品管理システムにより管理しているが、その所管する財産登録の整理が徹底されておらず、誤りが非常に多い。（所管の誤り、財産名称の誤り、数量の誤り、財産の登録・削除の不備、財産区分・品目名の相違等）

項目別指摘事項

ア 譲渡した財産の未削除

イ 財産・備品管理システムの登録備品と決算書一覧の備品との不一致

(3) 勤務状況に関する事務の処理状況

休暇等の申請手続きについて、平成25年度定期監査結果（前期）で報告した事例とほぼ同じ状況が見受けられた。（出勤簿に「年休」等の休暇記入はあるが、書面による手続きが確実にされていない事例、申請日の誤り、申請時間と実際の出勤・退庁時間が異なる事例等）

これらにより、結果的に欠勤扱いや手当等が過払いとなり、給与等の

戻入処理が必要となる事例もあった。

帳簿類の記入についても同じように、ほとんどの部署で、誤りの訂正の際に砂消しや修正テープなどを使用していたり、二重線による訂正に訂正印を押印していない等の不適切な事例が見受けられた。

項目別指摘事項

ア 出勤簿記載事項と勤務実績の不一致

イ 週休日の振替、代休日指定手続きの誤り

ウ 年休簿、振替簿、代休簿等に記載のない休暇取得

エ 時間外勤務命令時間と勤務時間実績の不一致

オ 時間外勤務命令の集計表による確認なし

カ 年休付与日数又は取得単位の誤り

キ 帳簿類の紛失（時間外勤務命令簿）

ク 帳簿等の決裁の押印もれ

ケ 時間外勤務手当の過大支給

コ その他
被服等の貸与について、被服貸与簿による管理が徹底されていない部署が見受けられた。

また、協議会等の外郭団体の準公金を取り扱っている部署があり、なかには通帳と印鑑を一人の職員が保管している部署もあった。安全管理上、複数の職員により別々に保管さ

れたい。

5 監査委員の意見

(1) 歳入に関する執行状況

歳入に関する手続きについては、平成25年度定期監査（前期）で報告した事例とほぼ同じ状況であり、財務規則等と異なった処理をしているものが多く見受けられる。この是正のため、研修等で周知徹底と確認体制の強化をさらに望むものである。

(2) 財産に関する管理状況

財産管理についても、前期の指摘事項のとおり同じ状況が見受けられたので、担当課はその所管施設について、佐渡市財務規則第213条のとおり日常的に財産の現状と財産台帳の確認を行い、施設の有効活用と適正管理に努められたい。

特に財産・備品管理システムの登録備品と決算書一覧表示に整合性がないので、是正を求めたい。

(3) 勤務状況に関する事務の処理状況

勤務状況に関する事務の処理についても、前期に監査を行った部署と同じように関係条例・規則の規定どおり運用されていない事例が非常に多く見受けられた。

職員が職務を遂行するための基本である服務規程が守られていない実態は、大きな問題である。全庁的な共通課題として、徹底した職員研修の実施と確認体制を確立されたい。

(4) その他

被服貸与についても、部署により差が見られるものの、前期と同じように被服貸与簿による貸与品の管理

平成25年度定期監査に関する特記意見書

本年度の定期監査は、全部署を対象に統一したテーマで前期、後期の2期に分けて実施した。

結果は、各期の結果報告書のとおりであるが、以下の項目について特に改善が必要であると認められるので、早急に取組みをされるよう意見を述べる。

(1) 歳入に関する執行について

佐渡市財務規則の規定と異なる手続の執行が見受けられたので、財務課と会計課による確認体制の強化と研修等での周知徹底を望むものである。

(2) 財産に関する管理状況について

財産について、ほとんどの部署が財産・備品管理システムにより管理しているが、その所管する財産登録の整理が徹底されておらず、誤りが非常に多い。

これについては、佐渡市全体としての財産管理統括の問題点でもあるので、早急に財務課が主となり改善されたい。

(3) 職員の服務について

職員の服務に関しては下記のとおり

が不十分であった。

また、雨具・防寒着等の一定の基準制定や被服貸与規定の見直しについて、引き続き検討を望むものである。

り条例、規則等の規定どおり運用されていない事例が多く見受けられたので、特に改善されるよう要望する。

ア 佐渡市職員の勤務については、佐渡市職員の勤務時間、休暇等に関する条例及び規則、並びに佐渡市職員服務規程に規定されているが、これらを充分理解し、順守していない傾向が見られ、憂慮すべき状況にある。

具体的には勤務時間の出勤簿の記載誤り、時間外勤務命令時間の運用方法や年休及び勤務振替の運用方法の誤りが非常に多い。なかでも時間外勤務においては、手当の過払いとなり戻入を行うこととなった事例があり、特に注意されたい。

これらは市職員として順守すべき基本的な事項であるが、市町村合併以降統一した研修もされていないので、総務課が中心となり周知徹底を図られたい。

イ 出勤簿については、本庁、支所、行政サービスセンター、各出先機

関においてその運用方法が統一されていない状況にあるが、これらは休暇、代休、時間外勤務など職員管理の基本事項とも密接に関連する事項でもあるので、全庁的なタイムレコーダーの導入も含めた運用方法の見直しを検討されたい。

(4) 被服貸与について

公務で使用する被服等の貸与については、佐渡市被服貸与規程、佐渡市消防職員の被服等の支給及び貸与に関する規則に基づき運用されている。

監査の結果、一般職の職員において、貸与基準に基づいた被服貸与簿の整理が規定どおりに運用されていないものが散見された。被服貸与簿による管理を指導する担当部署が不明確であるためと思われるので、担当部署を明確にし、指導を徹底されたい。

また、貸与品の品質や市章等の貼付方法及び購入時期について、各部署で相当差異が見受けられたので、一定の基準制定を図られたい。

併せて、佐渡市被服貸与規程第1条にかかる「職務の性質により定められた服装を着用しなければならない職員」についての具体的な基準が不明確であり、運用基準も定められていないので、規定の見直しを強く要望するものである。

「佐渡市一斉清掃」参加募集！

期 間 6月28日(土)、6月29日(日) ※予備日7月5日(土)、7月6日(日)

場 所 集落内道路や海岸(湖岸)等

お問い合わせ 市役所環境対策課 ☎63-3113

または、各支所・行政サービスセンター



今年の佐渡は魅力満載。新造船「とき丸」の就航、トキふれあいプラザのトキから3羽のひなが誕生と、観光客等の入込みにも大いに期待が持てます。

多くの方々をきれいな佐渡でお迎えするために、みんなで佐渡をきれいにしましょう。

また佐渡金銀山の世界遺産登録に弾みをつけるためにも、市民が一丸となって一斉清掃に取り組みましょう。ぜひ、多くの皆さまのご参加をお願いします。

ご参加いただける方は、各地区の市政事務嘱託員へご連絡ください。

小木港開港400年記念式典が 開催されました

5月10日(土)、小木多目的集会施設あゆす会館で、「小木港開港400年記念式典」が開催され、国や県、市の関係者や市民など約150人が集まり、小木港開港400年を祝いました。

小木港は、1614年の開港から、佐渡金銀の積出港や西回り航路の寄港地として重要な役割を果たし、佐渡金銀山の世界遺産登録を目指すためにも重要な港です。

そして、平成27年の新造高速カーフェリーの小木―直江津航路就航や、北陸新幹線開業により、佐渡観光の玄関口としての役割と発展が期待されています。

記念式典では、甲斐市長が開会のあいさつを行い、来賓祝辞を、花角副知事、

細田衆議院議員、鷺尾衆議院議員、田中参議院議員、中原参議院議員、山縣国土交通省港湾局長、中野県議会議員、根岸市議会議員からいただきました。その後、小木さざ波会と上越民謡協会による芸能披露、小木地区出身で佐渡市市制10周年人材育成成功労者の堀口智顕氏の基調講演と、郷土史家の田中匠氏による講演が行われました。

記念式典に引き続き行われた祝賀会では、実行委員会が復活させた「入船御膳」が披露され、招待客の目と舌を楽しませました。



入船御膳



上越民謡協会による芸能披露



小木さざ波会による芸能披露

小木港開港四百年記念「金の道ウオーク」参加者募集!

～佐渡の歴史と自然を体感しよう～

相川金山から金銀積出港に指定された小木港までの古道・旧道を、金山街道コース(約4km)と小木街道コース(約13km)に分けて歩きながら、歴史と自然を体感していただきます。

あわせて、完歩後に金銀山の世界遺産登録や金の道の歴史等について講演会を行います。

開催日 6月30日(月)

受付時間 金山街道コース：午前9時～、小木街道コース：正午～

参加費 200円(保険料等)

募集定員 金山街道コース：30人、小木街道コース：130人
※定員になりしだい締め切ります。

応募方法 参加者募集チラシを配布していますので、必要事項を記載しファックス等で応募してください。

お問い合わせ 小木港開港四百年記念事業実行委員会(小木町商工会内) ☎86-2216



独身男女限定 参加者募集中!!

[Cafe コン in CLOBAR Cafe]

～幸せのクローバーを見つけよう～

南部地区開催！今人気のバー&カフェでステキな出会いを♪お友達を誘って気軽にご参加ください！！

日時 8月3日(日) 午後1時30分～4時15分
受付 午後1時～
会場 CLOBAR Cafe (佐渡市羽茂大橋 1633 番地3)
参加費 男性 6,000円
女性 2,000円 (当日会場でお支払いください)
定員 男性 15人 (おおむね25歳から45歳)
女性 15人 (年齢フリー)
申込先 (株)アクセス・ネットワーク ☎0120-923-007
受付時間 午前10時～午後10時 (火曜定休)
①氏名、②住所、③携帯番号、④生年月日および年齢をお伝えください。



申込期限 7月16日(水) 午後5時まで
その他 ・応募多数の場合は抽選となります。(結果は書面にて通知いたします。)
・イベント1週間前(7月28日)からキャンセル料(全額)が発生します。
・当日はアルコールの提供があります。運転される方の飲酒は固くお断りいたします。
飲酒される場合は、お車の都合をつけてお越しください。
主催 佐渡市 企画、運営 (株)アクセス・ネットワーク

♠男性対象事前セミナー「幸せのヒント・短期集中アドバイス」♡

男性のみ、事前セミナーがあります。(事前セミナーを受講してから イベント参加となります)

日時 7月24日(木) 午後7時～9時 **会場** 金井コミュニティセンター2階 大会議室
講師 (株)アクセス・ネットワーク アドバイザー
内容 イベントタイムスケジュール説明、当日の服装、自己紹介の仕方など、よい第一印象を与えるためのアドバイスなど

佐渡金銀山現地ツアー

島内在住の方を対象に、佐渡金銀山現地ツアーを開催します。

主な佐渡金銀山について、現地で分かりやすく説明します。お気軽にご参加ください。

日時 7月13日(日)
午前9時～午後3時(予定)
見学場所 西三川砂金山・相川金銀山
参加料 無料

詳細については、お問い合わせください。

お申し込み・お問い合わせ

市役所世界遺産推進課登録推進係
☎63-5136

平成26年 経済センサス-基礎調査 および商業統計調査を実施します

調査日 平成26年7月1日

総務省と経済産業省は、平成26年7月1日に、「平成26年経済センサス-基礎調査」と「平成26年商業統計調査」を一体的に実施します。

経済センサス-基礎調査は、我が国の事業所・企業の基本的構造を明らかにするとともに、各種統計調査の母集団情報の整備を図ることを目的として実施します。

商業統計調査は、我が国商業の実態を明らかにし、商業に関する施策の基礎資料を得ることを目的として実施します。

調査の対象となる事業所および企業には、6月下旬ごろ、調査員が訪問しますので、調査票の記入についてご協力をお願いします。

お問い合わせ 市役所地域振興課地域振興係
(統計担当) ☎63-3232 (直通)



INFORMATION 暮らしの情報

お知らせ

平成26年度地域活動 グループ支援事業のご案内

佐渡・花の島プロジェクトでは、地域の花緑化などに取り組む団体の活動費用を助成します。花のある島づくりのためにぜひご活用ください。

対象団体

地域で花緑化活動を実施しているか、または実施しようとする地域住民、ボランティア団体等

対象事業

- ・花等の植栽、維持管理
- ・花緑化推進を目的とする普及啓発活動

助成費上限

1団体2万円

事業対象期間 平成26年4月1日から平成27年3

月31日までに実施する事業
応募締切 6月30日(月)

助成事業の選定 応募団体が多数の場合には審査した後、助成団体を決定します。

お申し込み・お問い合わせ

佐渡・花の島プロジェクト
実行委員会事務局

☎ 23 | 4 4 7 2 FAX 27 | 5 0 4 0

甲種防火管理

「再講習」を開催します

集会場・遊技場・店舗・ホテル・病院など、不特定多数の人が出入りする建物のうち、収容人員が300人以上の建物に選任されている防火管理者が、この講習の受講義務者となります。詳しくは、最寄りの消防署へお問い合わせください。

日時 7月8日(火)

午前9時～11時30分

会場 市消防本部(八幡58番地)

2階 多目的ホール

定員 100人

受付期間 6月13日(金)～6月27日(金)

受講料 1600円

受講申込書

市消防本部(予防課)または最寄りの消防署に備えています。市消防本部ホームページ(<http://www.city.sado.nigata.jp/fire119>)からダウンロードできます。

お問い合わせ

市消防本部・中央消防署予防課

☎ 51 | 0 1 2 3

両津消防署

☎ 27 | 3 5 5 5

相川消防署

☎ 74 | 3 1 2 4

南佐渡消防署

☎ 88 | 3 1 1 9

ねこの飼い主としての 責務を果たしましょう!!

○飼いねこには首輪等を

つけましょう

首輪などをつけることで、他人からも飼いねこであることが分かるようになり、飼いねこが逸走しても発見が容易になります。

○ねこの室内飼育を心がけましょう

交通事故や他のねことのケンカでケガをすることがなくなり、ふん尿や畑荒らしなどでご近所に迷惑をかけることがなくなります。また、ねこはきれいなトイレがあれば、必ずそこで排泄しますので、ねこ専用のトイレを用意しましょう。

○えさは屋内で与えましょう

屋外でえさを与えると、他の地域からねこが集まり、なわばり争いなど、ねこ同士の危険が増えます。

また、多数のねこが集まるとふん尿の被害が発生し、ご近所への迷惑となります。

○ねこをむやみに

増やさないようにしましょう

子ねこを希望しない場合は、不妊・去勢手術を行いましょう。

お問い合わせ

市役所環境対策課環境対策係

☎ 63 | 3 1 1 3

平成26年度教科書展示会 を開催します

平成26年度の教科書展示会を佐渡島開発総合センターで開催します。

小学校・中学校・高等学校で使用
する教科書の見本を自由にご覧いただけます。どうぞご利用ください。

期間 6月13日(金)～7月2日(水)

※月曜日から金曜日の午前10時から午後6時まで(土曜日、日曜日は休館日です)

会場 佐渡島開発総合センター

(両津支所隣) 2階 相談室

内容 小・中・高等学校の教科書の

展示・閲覧

お問い合わせ

佐渡教科書センター(教育委員会
学校教育課内) ☎ 23 | 4 8 9 4

おわびと訂正

市報さどお知らせ版5月号7ページ
の生涯学習カレンダーで、「第15回日本海カップ グラウンド・ゴルフ交歓大会」の日に誤りがありました。

正しくは、6月22日(日)です。

おわびして訂正します。

お知らせ

子どもの人権110番 強化週間

新潟県地方事務局および新潟県人権擁護委員連合会では、6月23日(月)から6月29日(日)までを「子どもの人権110番強化週間」として、法務局職員または人権擁護委員が、子どもの人権に関する電話相談を受け付けます。

土・日も相談に応じますので、ご利用ください。

相談内容 いじめ・体罰・虐待など
広く子どもの人権に関すること

相談電話番号

☎0120-007-110

(全国共通・フリーダイヤル)

※IP電話からは接続できません。

相談日・時間

○6月23日(月)～6月27日(金)

午前8時30分～午後7時

○6月28日(土)・6月29日(日)

午前10時～午後5時

お問い合わせ

新潟県地方事務局佐渡支局

☎74-3787

適応指導教室を

開設しています

佐渡市教育委員会では、さまざま

な理由で学校に行けずに悩んでいる小・中学生のために、適応指導教室「あすなる教室」を開設しています。「あすなる教室」では、指導員とのかかわりや自主活動を通して、本人の自立を促し、学校生活への復帰を援助します。

また、電話による教育相談(あおぞらホットライン)も行っていますので、一人で悩まずに気軽に相談ください。

なお、「あすなる教室」に通った日は、各学校での出席日数となりません。

あすなる教室

開設日・時間

月～金曜日・午前9時30分～午後

2時30分(あおぞらホットラインは

午前9時から午後5時まで)

場所 市立真野図書館 2階

電話 55-1011(あおぞらホッ

トラインも同じ番号です)

お申し込み・お問い合わせ

佐渡市立各学校、または「あすなる教室」にお願いします。

オストメイト社会適応 訓練講習会を実施します

オストメイト(人工肛門・人工膀胱保有者)とご家族、また、オストメイトに関わる職業の方や関心のあ

る一般の方を対象に、社会適応訓練講習会を実施します。

ストマ用具の正しい知識や、生活上の基本的事項の講習です。

日時 6月22日(日)

午後0時30分～2時

会場 佐渡総合病院 講堂

講師

厚生連長岡中央総合病院 皮膚排

泄ケア認定看護師 徳長和美さん

※事前にお申し込みが必要です。

お申し込み

宇治利春 ☎22-3451

お問い合わせ

日本オストミー協会新潟県支部

(源川医科器械(株)内)

☎025-229-7775

6月は土砂災害 防止月間です

がけ崩れや地すべり等の土砂災害は、一瞬のうちに尊い命や財産を奪ってしまいます。

山やがけ、川などで異常な箇所等を見つけたら、すぐに佐渡地域振興局か佐渡市役所へご連絡ください。

また、日ごろから避難場所を確認し、大雨の際には、土砂災害に対する避難の目安となる「土砂災害警戒情報」など、県や新潟県気象台からの情報にも注意しましょう。

お問い合わせ

市役所建設課管理係
☎63-5118

新星学園ではボランティア (無償)を募集しています

新星学園では、学校から帰ってきた子どもたちと一緒に、スポーツやゲーム、工作等をして過ごしていただける方や、園庭の草取りや園内の掃除等、園内の環境整備をしてくださる方を募集します。

年齢が18歳以上の方で、性別は問いません。

活動の詳細について知りたい方、ご協力いただける方は、新星学園までお問い合わせください。

募集するボランティア

○余暇ボランティア

月～金曜日 午後3時～5時

土、日曜日 午後1時～3時

※子どもたちと過ごしていただくボランティアになります。

※職員と一緒に活動していただきます。

○環境整備ボランティア

月～金曜日 午前9～11時

お問い合わせ

新潟県新星学園

☎22-2047(担当:中島)

公営住宅の入居者を募集します

お問い合わせ 市役所建設課住宅係 ☎0259-63-5118

入居申込みには、共通の申込資格AからCに加え、希望する住宅の特定の申込資格が必要です。

【共通の申込資格】

- A 市内に住所または勤務先があるか、住所を移そうとしていること
- B 公租公課（市税など）を滞納しておらず、現に住宅に困窮していること
- C 申込者（同居する親族を含む）が暴力団員でないこと

【特定の申込資格】

- ① 同居する親族(婚約者を含む)がいること
- ② 収入月額が158,000円(高齢者世帯、障がい者のいる世帯、小学校就学前のお子さまがいる世帯などは214,000円)以下であること
- ③ 収入月額が158,000円以上487,000円以下であること
- ④ 申込者と配偶者(婚約者を含む)が同居し、満年齢合計が申込み日時点で70歳以下であること
- ⑤ 同居者が直系親族であり、入居後、速やかに当該賃貸住宅の所在地に住所を移転できること

$$\text{収入月額} = \frac{\text{合計所得額} - \text{各種控除額}}{12}$$

<公募する公営住宅一覧>

地区	住宅名称(所在階)	公募戸数	特定資格	単身可能	建設年度	構造区分	間取	月額家賃(円)
両津	白山第1住宅(2階)	1	①②	-	H16	耐火構造3階建て	2LDK	24,600～36,600
	上横山住宅E棟	1	④⑤	-	H19	木造2階長屋建て	3LDK	40,000【定額】
	原黒住宅1第4号棟	1	①②	-	H5	木造2階長屋建て	2LDK	21,800～32,500
相川	おりと住宅(2、4階)	2	②	○	S53	耐火構造4階建て	3DK	14,800～29,000
	栄町団地野かんぞう棟(1階)	1	②	○	H3	耐火構造3階建て	2DK	17,600～34,600
	栄町団地あやめ棟(1階)	1	②	○	H8	耐火構造3階建て	2DK	18,800～28,000
	栄町団地あやめ棟(3階)	1	①②	-	H8	耐火構造3階建て	3DK	22,900～45,000
	県営おりと団地(2、3階)	2	①②	-	S54	耐火構造4階建て	3DK	14,900～29,300
	県営炭屋町団地(3、4階)	3	①②	-	S58	耐火構造4階建て	3DK	16,600～32,700
佐和田	沢根田上住宅	1	①②	-	H8	木造平屋一戸建て	3DK	22,000～32,800
金井	木戸沢第3住宅(1、2階)	3	①③	-	H9	木造2階共同建て	3DK	53,000【定額】
畑野	野高屋住宅団地(1)	1	②	○	H19	木造平屋長屋建て	3K	18,900～28,200
真野	第2吉岡住宅	1	①②	-	H7	木造平屋一戸建て	3DK	21,100～31,400
	新町団地	1	①③	-	H12	木造平屋一戸建て	3DK	56,000【定額】
赤泊	真浦団地1	1	①②	-	H6	木造2階一戸建て	3LDK	23,600～46,300

- 申込書類 住宅入居申込書と必要書類（住民票の写しなど）を提出してください。
- 申込み先 市役所建設課住宅係 または各支所・行政サービスセンター住宅担当窓口
- 申込期限 6月30日(月) 午後5時
- 入居予定 7月下旬（申込者多数の場合、抽選となり、期間が延びる場合があります。）
- 注意事項 入居決定後、次のことが必要です。
◆連帯保証人：市内在住親族2人（県営住宅は1人） ◆敷金の納入：家賃の3か月分

佐渡一周線(真木・椎泊地内)道路開通のお知らせ

県で工事を進めてきた佐渡一周線(真木・椎泊地内)のバイパス道路が5月27日に開通しました。バイパス延長は850m、2車線、片側歩道です。

これまでの道路(旧道)は幅が狭く、車のすれ違いができない箇所もありましたが、バイパスの開通により安全で安心して通行できる道路となりました。なお、開通後も一部区間で引き続き工事を実施しますので、ご理解とご協力をよろしくお願ひします。

お問い合わせ 新潟県佐渡地域振興局 地域整備部道路課 ☎74-3543

道路開通箇所図



心の風景 —我が母校—

佐渡市立金泉小学校



金泉小学校は、荒削りな断崖と岩礁風景の続く、風光明媚な尖閣湾を望む高台にあります。そして、達者海岸、姫津漁港、揚島といった歴史のある場所が多く、今年度で創立138年を迎えました。子どもたちは、日々、自然の荒々しさと雄大さを感じながら、豊かな学校生活を送っています。

現在児童数は50人で、5・6年生が複式学級になっています。少人数のよさを生かした教育活動を積極的に推進し、思いやり、助け合いなどの道徳性を計画的に育んでいます。保護者、地域の方々は、学校に対して協力的で、さまざまな活動にボランティアとして参加してくださっています。地域の宝である子どもたちを、地域一体となって、見守り育てている学校です。

文化祭では、地域の方が多数参加して、学習発表会を実施しています。

児童の作品、地域・保護者の方の作品、バザーも行われました。地域に根ざした、地域とともに歩む活動を進めています。

「金泉の花さき山」は、伝統的な道徳教育を推進する活動になっています。斉藤隆介作「花さき山」の「人に優しくすると美しい花が二つ咲いていく」というお話を受けて、全校児童で年間を通して取り組んでいます。職員室前の大きな掲示板を利用し、優しくしたことで、優しくされたことを「花のカード」にその都度記入し、掲示していく活動です。人に対する思いやり、優しさを育むための心、互いに認め合う心の育成について全教育活動を通じて実践しています。金泉の素直で優しい子どもたちが、より一層、思いやりの心を身に付け、安心して生活のできる学校を目指しています。



学習発表会

今年度も、保護者、地域の方々と手を携えて、この混沌とした社会の中を生き抜いていくための基盤となる力（学力、社会性、豊かな心）を意図的、計画的に育てていきます。

◆教育委員会学校教育課

(両津支所内) ☎23-4898

生活情報 さど

総額表示義務の特例 価格表示をよく見て買い物しよう

平成26年4月1日から消費税が8%に引き上げられました。価格は総額表示（税込表示）を原則としていますが、特例として平成29年3月31日までは、税込価格であると誤認されないように表示すれば、税抜価格の表示も認められています。お店等では下記のように値札の他に掲示物等の表示の可能性もありますので、価格表示をよく確かめてから買い物や注文をするようにしましょう。

具体的な表示例

税抜価格のみを表示する場合

① 個々の値札等において税抜価格であることを明示する例



※このような表示は、例えば、値札、チラシ、看板、ポスター、商品カタログ、インターネットのウェブページ等において行うことが考えられます。

② 店内における掲示等により一括して税抜価格であることを明示する例

個々の値札等においては、「〇〇円」と税抜価格のみを表示し、別途、消費者が商品等を選択する際、目につきやすい場所に、明瞭に【左図】のような表示を行うことが考えられます。



お問い合わせ

佐渡市立消費生活センター
(佐和田行政サービスセンター内)

(平日) 午前9時～午後4時

☎57-8143



■ご寄付ありがとうございました

4月8日、佐渡市トキ環境整備基金への寄附金贈呈式が行われ、株式会社セーブオン様から、61万4950円のご寄付をいただきました。

いただきましたご芳志は、トキの野生復帰やトキの生息環境の整備に使わせていただきます。ありがとうございました。

■トキ博士、トキガイド検定合格者表彰式を行いました

3月23日に実施しました、トキ博士検定試験、トキガイド検定試験の合格者を対象に、4月29日、トキ交流会館で表彰式を行いました。

今回は、トキ博士検定に22人、トキガイド検定に20人の方が合格されました。おめでとうございます！今後の活躍に期待いたします！



■佐渡トキファンクラブに入る
会員募集中！

毎月1回、トキの最新情報やイベント案内、ボランティア募集、会員限定のプレゼント企画などのお知らせメールが届きます。お申し込みは、パソコンまたは携帯電話からすぐ入会できます。(ホームページ <http://tokisado.jp/fanclub/>)



■トキの情報をお寄せください

トキを見かけたらトキ交流会館(フリーダイヤル0120-9980-551)へお気軽に情報をお寄せください。市民の皆さまからいただいた情報が重要なデータとなりますので、ご協力をお願いします。

トキを見かけたら次の点に注意し、やさしく静かに見守りましょう。

- ①トキに近づかない、②車内から観察する、③大きな音や光を出さない
- ※特にねぐらや巣のある林には近づかないようにしましょう。(トキ観察ルールガイドから抜粋)

◆市役所農林水産課生物多様性推進室トキ政策係(トキ交流会館内)

☎24-6040

地域おこし協力隊の活動を紹介します



寺内 栄樹さん

配置地区 笹川・西三川地区
配置時期 平成25年9月1日着任
出身地 神奈川県南足柄市

佐渡市・配置地区の印象

昨年田植え体験で佐渡に来た際に、美しい自然と田園風景に感動しました。住み始めて海・山・市街地がコンパクトにまとまった居住環境にもとても魅力を感じております。地元の方々からは、田畑を使わせていただいたり、おいしい食材をいただいたりと、とても親切にいただいております。

配置地区 (笹川・西三川地区)での活動等

まずは収穫祭など各地区のイベントに参加することから始め、公園の草刈りや生活道路の補修などをしながら地域との交流を図ってきました。

いずれは自ら農業を営みたいと思っていますので、農業に関わる地域おこ

しはできないかと模索しておりますが、地域の方々からご指導いただきながら田起こしや畦の草刈りのお手伝いをしてゆく中で、担い手のない柿畑の管理を任せていただくなど、農地保全活動として少しずつ形になり始めてきたと感じております。

今後の抱負

冬の間、市役所と共に新規就農者を迎え入れる調査を行いました。私としては中山間の農地保全活動を通じて、後継者不足に悩む農家と都市部の就農希望者が協力し合える形ができないか思っております。

また、地元の有志から、西三川の国道沿いに「くだもの花ロード」の看板を立てようという話が上がっています。

今後は、こうした身近で楽しめる企画のお手伝いをしながら、佐渡に住む魅力を発信していきたいと思っておりますので、宜しくお願い致します。

◆市役所地域振興課地域振興係
☎63-4152

絵図から見えること(12) — 道遊の割戸 —

佐渡金銀山最大のシンボルとされる「道遊の割戸」。いつ頃からこの名が定着したのでしょうか。

「佐渡古実略記」には、慶長6(1601)年7月15日に、鶴子銀山から来た3人の山師が、割間歩・六拾枚間歩とともに「道遊」を稼いだ、と記されています。

しかし、18世紀初期に描かれた「佐渡銀山往時之稼行絵巻」には、青柳の割戸と記され、その左下に「道遊間歩古口」が描かれています。このことから、当初は「道遊の割戸」と呼ばれていなかったことがわかります。

寛保元(1741)年の「相川八景序」には、「道遊の峯に輝く月」とあり、「道遊秋月 浮雲は秋風高く吹き晴れて 月のみひとり峯にさへゆく」と詠まれているので、この頃には「道遊の割戸」という呼び方が定着していたものと考えられます。海抜252メートルの山頂部を、幅30メートル、深さ74メートルに掘り割った様は、金に対する人々の熱意を知る上で大変重要な景観です。昭和13年5月18日、佐渡鉱山を訪

れた俳人高浜虚子は、「春山を二つに断てり 金ほると」と詠んでいます。

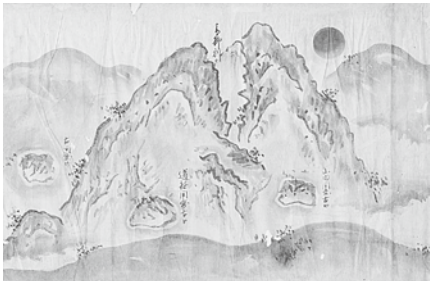
◆市役所世界遺産推進課

(金井就業改善センター内)

☎63-5136



文政11(1828)年、相川八景に描かれた道遊の割戸



「佐渡銀山往時之稼行絵巻」の冒頭に描かれた道遊の割戸



ジオパーク、推進日記

38

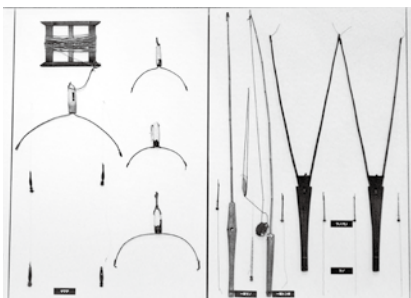
イカをいかに獲ってきたか

スルメイカの漁には長い歴史があります。年間を通じてたくさん獲れる、私たちの食卓になじみの深い魚介類として、佐渡の沿岸ではイカ釣りが盛んに行われてきました。

暖流に乗ってきたイカが、佐渡沖の寒流の壁に阻まれることで、大量に水揚げされるメカニズムについては、前号で紹介したところですが、多くのイカを水揚げするために、佐渡では漁労道具や漁法も同時に発達してきました。

イカは明るいところに集まる習性があり、そのため明るい集魚灯をたくさんつけたイカ釣り船が出漁します。沖の漁火は佐渡の風物詩でもあります。現代では巻き上げ機により釣り上げた

イカを獲り込みます。電気以前の時代には、船べりで火を焚いてイカを



佐渡式イカ釣り具

集め、ツノ・ヤマデ・ソクなどの道具を手し、イカを釣りあげていました。これらの道具が江戸時代の後期に佐渡で開発され、イカ釣り具や技術が日本海沿岸各地に伝わっています。明治時代の初めに行われた勸業博覧会にも、佐渡のイカ釣り具が出品されています。

また、大量に獲れたスルメイカを干して加工する技術も明治時代に進歩を遂げ、スルメの品質向上への努力が続けられました。イカ釣りや加工技術のうえで、佐渡は先進地であり、全国各地で佐渡のイカ釣り教師たちが指導にあたっていました。

このように、魚介類が豊富な地域には、海底地形や海流の影響があり、また、その魚介類を獲るために漁法や漁労道具が進歩を遂げている過程が、ジオパークを通して見てみると、よくわかります。

現在は「ブリ」が佐渡市の魚として親しまれていますが、イカも佐渡には欠かせない魚介類です。道路沿いのユニークな交通安全標語や下水道マンホールのふたなど、イカが描かれている場所を探してみてください。

◆教育委員会社会教育課

ジオパーク推進室(佐渡博物館内)
☎52-2447

生涯学習 だより

教育委員会社会教育課
☎27-4185
(両津支所内)

あのまちこのまち

公民館講座「ストリートダンス教室」
(佐和田地区)

5月1日(木)、佐渡中央会館を会場に「ストリートダンス教室」を開講しました。

この教室は、ヒップホップを基本に学び、ストリートダンスを楽しむながら交流を深める目的で今年度から開講した教室です。

講師指導のもと、会場には子どもから大人まで約20人の参加者で、元気いっぱい体を動かしていました。

最初は緊張していましたが、体を動かすことでリラックスし、笑顔で音楽に合わせてステップを踊れる



ようになり、短い時間を存分に楽しめる講座になりました。【年8回開催、定員まで参加募集者中】

第69回新潟県美術展覧会
「佐渡展」開催

会期 6月21日(土)～6月25日(水)
開館時間 午前9時～午後5時
会場 相川体育館
前売券 一般400円
(当日券450円)

※大学生、高校生以下、または障害者手帳保持者は無料です。

市役所市民相談室(本庁舎1階)、教育委員会社会教育課(両津支所内)、各地区公民館、アミューズメント佐渡、佐渡中央図書館、佐渡版画村美術館で販売中です。



作品鑑賞会 6月22日(日)

【工芸】講師 本間秀昭氏
午前10時～

【版画】講師 小林寿一郎氏
午前11時15分～

【日本画・洋画・彫刻】

講師 田中足穂氏
午後1時15分～

【書道】講師 川上青海氏
午後3時～

BOOK

図書館だより

中央図書館 ☎63-2800

新潟県子ども
読書活動推進事業

サトシンさんおはなし会

「楽しもう!絵本&おてて絵本」

日時 6月28日(土) 午後1時30分～3時
会場 金井コミュニティセンター
内容 講演会、サイン会、読み聞かせ ほか
主催 新潟県教育委員会 共催 佐渡市教育委員会
お問い合わせ 社会教育課 ☎27-4185

【講師紹介】本名 佐藤 伸(さとう しん)、1962年新潟県出身。絵本作家(元コピーライター)。2006年12月、すずき出版より「おったまげたと ごさくどん」を出版、以降、本格的に作家活動に突入。2007年4月、「おてて絵本普及協会」設立。新しい親子遊び「おてて絵本」の普及と子どもたちの「おてて絵本」ストーリーの採取・紹介に力を入れている。絵本「うんこ!」で第1回リブロ絵本大賞、「とこやにいったライオン」など作品多数。

資料紹介

「ひとり旅」「走馬灯」「万華鏡」
川柳句集3冊 清水勇著

平成2年新潟日報「島の文芸」に初投稿。これを機会に川柳ぶらり旅に出て23年。

分かりやすい川柳を目標に続けた作品3冊です。(図書館で貸出しができません。)



🎊 小木港開港400年を記念して

小木図書館で開港関連資料を展示しています(7月末まで)

小木港は、1614年に初代の佐渡奉行である大久保長安が開港したのが始まりです。それ以来佐渡で採掘される金銀の積み出しや北前船の寄港地として栄え、今でも島の南部の玄関口として、観光客を受け入れています。小木図書館で、海運の歴史を探索してみませんか。





首都圏情報コーナー

相川中学校3年生が 修学旅行で佐渡市東京事務所に

去る4月24日(木)、アメリカのオバマ大統領が明治神宮を訪れた日、修学旅行の相川中学校3年生が、同じ表参道沿いにある佐渡市東京事務所を訪れました。

一行は引率の先生1人と生徒5人で来所し、普段は大人ばかりの東京事務所に新鮮な佐渡の香りが漂いました。

観光地相川からということで、佐渡市東京事務所が佐渡観光の発展にどのように取り組んでいるかを探るのが目的で、東京事務所の機能と役割、観光、産業振興に関する行政としての業務を説明するとともに、事務所が佐渡出身者の会である首都圏佐渡連合会のさまざまなイベントの企画・実行の拠点としての業務などを紹介しました。

その後、生徒さんから「佐渡をどのように宣伝しているのか?」「その宣伝ではどんな工夫を行っているか、どこで行っているか」など、具体的な質問が続き、非常に有意義な1時間でありました。

(文責:佐渡市東京事務所 小路 徹)



佐渡市東京事務所が入る新潟館ネスパスにて

寄付のお礼

当市にご寄付をいただき、お礼申し上げます。

○物品

冷水機 1台

両津中学校の部活動応援の活性化のため
田中 訓子 様(新穂瀨上)

電波時計 1台

両津小学校の教育環境整備のため
平成25年度両津小学校PTA
第6学年委員長 丹波 一実 様

司法書士による無料法律相談

★面談方式です。

事前にご予約ください。

日時 6月23日(月)~27日(金)
午後1時~5時

場所 市内の各司法書士事務所

- ・土地や建物の売買、贈与、相続、担保権の設定等の手続き
- ・会社・法人の設立、変更等の登記問題
- ・金銭の貸し借り、借地・借家等のトラブルの申し立て
- ・多重債務者の調停、訴訟、自己破産等による救済の申し立て
- ・訪問販売の解約、保証人、隣地間のもめ事等の手続き
- ・家庭内の人間関係と結婚、離婚、内縁等の問題の続き
- ・遺言の方法と相続手続き
- ・高齢者の今後の財産管理等(生前贈与・遺言・負担付遺贈・死因贈与・信託・財産管理委任契約等の手続き)

その他、お気軽にご相談ください。

お問い合わせ

司法書士会佐渡支部 ☎55-3117
(平日・午前9時~午後5時)

姉妹都市との交流事業を補助します

市では、姉妹都市である埼玉県入間市や東京都国分寺市との友好を深めるため、姉妹都市との団体交流事業に対して補助を行います。

補助対象事業

【受け入れ】子ども交流

【派遣】文化交流、スポーツ交流、イベント交流

補助対象者 市内在住者など10人以上で構成され、島内を中心に1年以上活動している団体

補助金額 交通費・宿泊費の1/2以内(予算の範囲内で交付します)

お申し込み・お問い合わせ 市役所地域振興課 離島交流係(本庁舎3階)

☎63-4152 FAX63-5125

応募方法 事業開始の30日前までに次の書類を市担当窓口まで提出してください。

- ・補助金交付申請書
(市ホームページからもダウンロードできます)
- ・団体の会則など活動内容が分かる書類
- ・経費の内訳が分かる書類
- ・参加者名簿

* 戸籍の窓 *

4.11 ~ 5.8 届出

うぶごえ

地区名	大字名	氏名	保護者	たんじょう日
両津	秋津	武部 月(るな)	和宏	4.22
//	加茂歌代	濱田 瑛心(えいしん)	生太	4.25
//	梅津	伊豆 志花(このか)	祐樹	4.25
//	加茂歌代	加藤 はる(はる)	順也	4.28
//	両津湊	白杵 伊織(いおり)	雅	5. 2
相川	姫津	坂下 將史(まさふみ)	幹	4.25
佐和田	河原田本町	池 悠成(ゆうせい)	良太	4. 1
//	青野	茨城 優仁(ゆうと)	武利	4. 4
//	中原	京家 実玖(みく)	道心	4. 4
//	中原	伊藤 桜貴(おうき)	健則	4. 6
//	河原田諏訪町	坂下 碧徠(あき)	貴彦	4. 7
//	市野沢	金子 紗羽(さわ)	昌弘	4. 7
//	河原田諏訪町	向山 結唯(ゆい)	正則	4.15

佐和田	東大通	加地 美優(みゆう)	優佑	4.17
//	八幡	本間 映理(はゆり)	優樹	4.18
//	石田	坂井 咲良(さくら)	丈	4.19
//	窪田	池野 鈴(れい)	勇樹	4.21
金井	千種	内田 桜人(さくと)	圭祐	4. 4
//	泉	西川 心寧(ここね)	正人	4.23
//	金井新保	兒玉 健伸(けんしん)	英明	4.25
新穂	新穂青木	笠井 琉玖(りく)	彩	4. 6
//	新穂大野	安田 莉輝(りき)	健治	4. 8
//	下新穂	曾根 佑汀(ゆうな)	昭夫	4.22
畑野	畑野	池延 和音(おと)	知也	4. 2
羽茂	羽茂滝平	渡邊 杏凜(あんり)	卓	4. 3
赤泊	南新保	笠木 紬(つむぐ)	知之	4. 6

おくやみ

地区名	大字名	氏名	年齢	ご命日
両津	両津夷	中嶋 ヤエ子	83	4.10
//	原黒	中川 清一	78	4.10
//	両津湊	藤井 ミツエ	80	4.11
//	両津夷	加藤 文雄	62	4.11
//	潟端	甲斐 徳司	87	4.13
//	両津夷	北 忠夫	75	4.17
//	平松	忠平 健市	79	4.18
//	梅津	大倉 一夫	80	4.19
//	両津湊	齋藤 清一	77	4.20
//	水津	織田 キク	92	4.24
//	椎泊	宇佐美 勇	74	4.25
//	梅津	中瀬 シヅ	99	4.25
//	岩首	松田 仁太郎	81	4.28
//	両津夷	藤木 キサエ	85	4.29
//	吾潟	石川 茂雄	77	4.30
//	加茂歌代	榎 馨	90	5. 1
//	河崎	木村 益枝	90	5. 2
//	旭	源田 満	84	5. 4
//	赤玉	高橋 テルコ	84	5. 5
相川	北狄	北見 昭義	75	4.12
//	戸地	山田 ヤエ	94	4.12
//	北川内	磯部 アヤ	94	4.25
//	相川羽田村	川島 ハルノ	94	4.26
//	達者	和倉 元治	83	4.29
//	相川羽田町	中川 泰子	84	5. 4
佐和田	河原田諏訪町	阿野 玲子	78	4.13
//	沢根	本間 八重子	86	4.13
//	河原田本町	野崎 クエ	87	4.15
//	真光寺	山本 浄心(山本 キクエ)	74	4.15
//	河原田本町	末武 晃	85	4.19
//	沢根炭屋町	本間 文夫	81	4.26
//	東大通	名畑 光昭	72	4.27
//	八幡	安達 五郎	91	4.28
//	八幡	安達 フミ	82	4.29

金井	吉井本郷	安部 榮太郎	78	4.16
//	中興	浅木 フサ	94	4.19
//	三瀬川	修理 コウ	86	5. 2
新穂	新穂長畝	穂鷹 正憲	65	4.11
//	新穂長畝	早川 喜信	64	4.16
//	新穂瓜生屋	渡邊 芳一	85	4.21
//	新穂正明寺	松田 サヨ	86	4.22
//	新穂青木	頓宮 光夫	31	4.29
//	新穂舟下	久保 忠治	87	5. 4
//	新穂	本間 美千男	79	5. 5
畑野	宮川	本間 ミツ	81	4.12
//	栗野江	土屋 一雄	85	4.16
//	畑野	余湖 ヤエ	85	4.17
//	宮川	板倉 勤	77	4.19
//	宮川	駒形 誠市	63	4.23
//	宮川	稻葉 實	88	4.27
//	畑野	渡邊 サク	106	5. 3
真野	下黒山	安藤 清一郎	90	4.10
//	西三川	朝比奈 武二	95	4.25
//	大小	中島 ヒサ	80	4.30
//	吉岡	道解 敏裕	64	5. 3
//	豊田	仙土 忠一	82	5. 7
//	真野新町	伊藤 トリ	93	5. 7
小木	宿根木	有田 芳雄	88	4.13
//	小木町	計良 フサ	87	4.14
//	小木町	佐藤 シナジ	94	4.26
羽茂	羽茂本郷	安藤 ハルエ	90	4.12
//	羽茂大崎	伊達 造酒夫	79	4.17
//	羽茂大石	堀切 コノ	88	4.18
//	羽茂大橋	和木 久好	70	4.27
//	羽茂大石	棚田 幸枝	88	4.27
赤泊	赤泊	菊池 ユリ	87	4.11
//	赤泊	海老名 昌孝	55	4.23
//	赤泊	金田 金光	85	4.30
//	下川茂	佐藤 總一郎	90	5. 3



佐渡市健康推進協議会 相川支部

活動 紹介

相川支部は現在63人で活動しています。昨年、歯の健康についての紙芝居を自分たちで作成し、集落の健康学習会等17会場で公演しました。お年寄りの方から『おもしろくてわかりやすい』とご好評をいただいております。



ほかにも子ども向けのエプロンシアターや、郷土料理など幅広く食育活動に取り組んでおり、今後ますます地域へ元気のおすそ分けができるよう頑張ります。

市民の皆さまのお声がけもお待ちしています！

シリーズ食を通して 佐渡を元気に!

3

残したい
佐渡の
郷土料理

あらめ 巻き



材料(4人分)

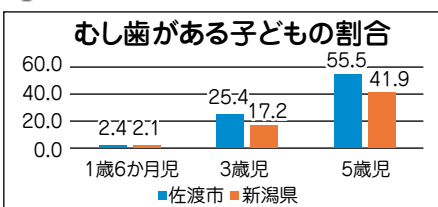
あらめ(戻したもの): 200g
サバの水煮缶: 1/2缶、かんぴょう: 8本
しょうゆ: 大さじ1、みりん: 大さじ1、
酒: 大さじ1、砂糖: 大さじ1強、塩: 少々、
だし汁: 400cc

作り方

- ①乾燥したあらめをよく洗い、水で戻し、根元と先端を切る。
- ②さばの水煮を巻きやすい大きさに切ってあらめで巻き、水で戻したかんぴょうでしぼる。※爪楊枝でとめても可
- ③鍋にあらめ巻きとだし汁、調味料を入れ、沸騰するまで煮る。
- ④沸騰したら塩を少々入れ、アルミ箔をかぶせる。
- ⑤弱火で15分ほど煮る。



6月4日~10日は『歯と口の健康習慣』



佐渡市の子どもは、
3歳では4人に1人、
5歳では2人に1人が
むし歯を
持っています。

さ 殺菌効果

ど ドカ食い防止

の 脳の発達

こ 言葉の発達



は 歯並び

が がん予防

い 胃腸の健康

ぜ 全身体力向上

よく噛んでお口の健康を保ちましょう!

アミューズメント佐渡からのお知らせ

祝 佐渡市市制施行10周年記念

蘭田憲一とデキシーキングス ジャズ・コンサート

発売中

1960年の結成以来、今年でなんと54年目を迎えるデキシーキングス。

常に日本のジャズ界をリードしてきた日本が誇るトップバンドです。

紅一点の専属ボーカル FUMIKA とともにお届けするハッピーで心温まる演奏をご期待ください。

日時 7月16日(水) 開場:午後6時 開演:午後6時30分

会場 アミューズメント佐渡大ホール

指定席 2,500円 自由席 1,500円

(税込、当日各500円増し)

チケットのお求めは

アミューズメント佐渡、丸屋書店、曾我商店、ヤマゴ、
ホンマ衣料品店、本間書店、池田屋商店、玉箋堂

主催 佐渡市教育委員会

お問い合わせ アミューズメント佐渡

(☎0259-52-2001)



アース・セレブレーション2014

8月22日(金)～24日(日)

今年の「城山コンサート」初日は、名誉団員から若手まで鼓童オールキャストで皆さまをお迎えます。

続く2日目、3日目にお迎えるゲストは、新体操で磨かれた肉体と高い芸術性を備えた「BLUE TOKYO (ブルー・トウキョウ)」と独創的なダンススタイルに国際的な注目も集まる「DAZZLE (ダズル)」。太鼓と迫力ある身体表現が織りなす新たな世界をお楽しみください!

期間限定 島民割引のお知らせ

佐渡市在住の皆さまに限り、城山コンサート1日券(一般のみ)を限定期間内にご購入いただくと、通常価格より500円の割引となります。ぜひご利用ください。

対象となるチケット

城山コンサート1日券(一般のみ)

※2日券や通し券、学生券は対象となりません。

金額 通常価格:5,200円 → 島民割引価格:4,700円

販売期間 6月16日(月)～7月31日(木)

※8月1日(金)以降は、通常価格となります。

対象 佐渡市民

チケット取扱先 市役所観光振興課、羽茂支所、小木行政サービスセンター

◇島民割引についてのお問い合わせ 市役所観光振興課 ☎63-5116

◇イベントについてのお問い合わせ アース・セレブレーション実行委員会(鼓童文化財団内)

☎81-4100 ホームページ<http://www.kodo.or.jp/ec/>



大麻・けしを発見したら 通報してください

県では、不正大麻・けし撲滅運動を実施しています。右の写真に似た植物を発見した場合は、佐渡保健所まで連絡をお願いします。

詳しくは、佐渡保健所地域保健課まで

☎74-3403 (平日・午前8時30分～午後5時15分)



大麻



けし

佐渡市メール配信サービス実施中

配信情報

火災(建物のみ)、防災・防犯、通行止め、観光イベント情報、くらしの情報、島外イベント情報
アドレス psc1.sado@fofa.jpに空メールを送ると、仮受付メールが返信されますので、案内にしたがって本登録してください。



迷惑メール設定をしている場合は、空メール送信前に必ず「psmail.jp」を受信可能ドメインに設定してください。

お問い合わせ 市役所地域振興課(情報政策係)
☎63-5139

CNSテレビ(佐渡市ケーブルテレビ)

データ放送 チャンネル ■111ch、112ch、113ch

データ内容 ■行政、生活、交通、防災、イベント、コミュニティチャンネル
※自主放送チャンネルを選局してリモコンのdボタンを押すだけで簡単に佐渡市内の情報がご覧になれます。

お知らせ CNSテレビでは、現在アナログテレビでも視聴できるデジアナ変換放送を行っています。ただし、デジアナ変換放送は平成27年3月末で終了しますので、デジタル対応テレビ等をお持ちでない方は、期日までに準備をお願いします。

加入・使用料・番組についてのお問い合わせ
指定管理者(株)佐渡テレビジョン☎61-1212



市の魚
ブリ



市の鳥
トキ



市の木
アテビ



市の花
カンゾウ

市の面積 855.34km² (平成24年10月1日) 市の海岸線280.5km (平成23年3月31日)

■発行・編集 佐渡市役所 総合政策課広報広聴係 ☎952-1292 佐渡市千種232番地 ■発行日 平成26年6月10日
TEL0259 (63) 3111(代)・FAX0259 (63) 3300 ホームページアドレス <http://www.city.sado.niigata.jp>