

佐渡カンゾウまつり

6月8日(日)、日本有数のトビシマカンゾウの群生地として知られる両津地区願の大野亀で、「佐渡カンゾウまつり」が開催され、観光客など多くの人で賑わいました。

内海府小学校の児童によるマーチングバンドや、鬼太鼓、民謡、芸能などが披露されたほか、内海府中学校の生徒がボランティアガイドとして観光客を案内しました。



2014スポニチ佐渡ロングライド210	2~3
佐渡市職員採用試験のお知らせ	4~5
佐渡市立病院職員採用試験のお知らせ	6
国民健康保険・後期高齢者医療からのお知らせ	8~9
国民年金加入者のみなさま 保険料の免除制度があります	11
第7回全国離島交流中学生野球大会が佐渡市で開催されます	17
公営住宅の入居者を募集します	20



2014 スポニチ佐渡ロングライド210

5月18日(日)、佐渡を代表するスポーツイベントのひとつ「2014 スポニチ佐渡ロングライド210」が開催されました。

日本最大級のロングライドイベントとして知られ、今年で9回目を迎えた佐渡ロングライドには、過去最多の3,188人が参加し、天候にも恵まれ絶好のコンディションの中、新緑の佐渡を駆け巡りました。

参加者たちは、午前5時30分、佐和田地区の河原田小学校グラウンド前から順次スタートし、島を一周する210キロ、大佐渡を一周する130キロ、島の北側を半周する100キロ、相川で折り返す40キロの4コースを、それぞれのペースで走り抜け、佐渡のさわやかな風と人情を十分に感じているようでした。





また、今大会では、延べ約 900 人の方がボランティアとして参加し、大会をサポートしました。

参加者の皆さん、お疲れさまでした。そして、大会を支えていただいたボランティアの皆さん、沿道からあたたかい声援を送っていただいた市民の皆さん、ありがとうございました。

この事業は、競輪の補助を受けて実施しました。



RING!RING!

プロジェクト

競輪の補助事業

第3回佐渡リレーマラソン参加者募集!!

日時 8月10日(日) 午前9時15分スタート

受付 午前8時～8時30分
会場 佐渡市陸上競技場
参加料 登録者(ランナー) 1人につき500円
登録者数 全部門1チーム4人以上10人以内
競技種目

- ◆ハーフマラソンの部 (21.0975km)
 - ①小学生の部 (ランナー全員が小学生)
 - ②中学生男子の部 (ランナー全員が中学生男子)
 - ③中学生女子の部 (ランナー全員が中学生女子)
 - ④ミックスの部 (小学生以上の男女を問わず構成された混合チーム)^{※新設}
- ◆フルマラソンの部 (42.195km)
 - ⑤一般男子の部
(ランナー全員が高校生以上の男子)
 - ⑥一般女子の部
(ランナー全員が高校生以上の女子)
 - ⑦ミックスの部
(小学生以上の男女を問わず構成された混合チーム)

競技方法

- ・第一走者を除き1周(400m)ごとに走者が交代し、チームの合計タイムを競います。
- ・制限時間は全部門4時間とします。

募集定員 先着80チーム(全部門の合計)

申込期限 7月25日(金)まで

※募集チラシ・申込書は、佐渡市ホームページからダウンロードできるほか、社会教育課・各教育事務所窓口にも設置しています。

表彰

- ・各部門優勝チームにカップ(持ち回り)を授与します。
- ・各部門上位3チームまで表彰します。
- ・プラカードコンテストもあります。

大会に関するお問い合わせ

市教育委員会社会教育課 社会体育係(両津支所内) (平日午前8時30分～午後5時)

☎27-4185 FAX 27-4184

佐渡市職員採用試験のお知らせ

佐渡市職員採用試験を次により行います。

1 職種、受験資格、採用予定人員

職種	受験資格	採用予定人員
一般事務	昭和59年4月2日から平成9年4月1日までに生まれた方	7人程度
	身体障害者手帳の交付を受けている方で次の①から③までの条件をすべて満たす方 ①活字印刷文による出題に対応できる方	1人程度
	②昭和49年4月2日から平成9年4月1日までに生まれた方 ③介助者なしで通常の業務を遂行し、通常の勤務時間(1日あたり7時間45分、週あたり38時間45分)に対応できる方	
一般事務 (精神保健福祉士)	昭和59年4月2日以降に生まれた方で、精神保健福祉士の資格を有する方または平成26年度に実施される資格試験により精神保健福祉士の資格を取得する見込みの方	1人程度
一般事務 (社会福祉士)	昭和59年4月2日以降に生まれた方で、社会福祉士の資格を有する方または平成26年度に実施される資格試験により社会福祉士の資格を取得する見込みの方	1人程度
土木技師	昭和59年4月2日以降に生まれた方で、1級土木施工管理技士または2級土木施工管理技士の資格を有する方もしくは平成26年度に実施される資格試験により1級土木施工管理技士または2級土木施工管理技士の資格を取得する見込みの方	1人程度
看護師または准看護師(福祉施設)	昭和34年4月2日以降に生まれた方で、看護師または准看護師の資格を有する方もしくは平成26年度に実施される資格試験により看護師または准看護師の資格を取得する見込みの方	1人程度
消防(消防士または救急救命士)	昭和59年4月2日以降に生まれた方で、次の①から③のいずれかに該当する方 ①普通自動車以上の運転免許を有する方または平成28年3月31日までに取得する見込みの方 ②救急救命士の資格を有する方で普通自動車以上の運転免許を有する方(運転免許については平成28年3月31日までに取得する見込みの方も受験可能) ③平成26年度に実施される資格試験により救急救命士の資格を取得する見込みの方で普通自動車以上の運転免許を有する方(運転免許については平成28年3月31日までに取得する見込みの方も受験可能)	2人程度

◎ 次のいずれかに該当する人は、受験できません。

- ・日本の国籍を有しない人(ただし、看護師および准看護師は日本の国籍を有しない人も受験可能です。)
- ・成年被後見人または被保佐人(準禁治産者を含む。)
- ・禁錮(こ)以上の刑に処せられ、その執行を終わるまでまたはその執行を受けることがなくなるまでの人
- ・佐渡市において懲戒免職の処分を受け、当該処分の日から2年を経過しない人
- ・日本国憲法施行の日以後において、日本国憲法もしくはその下に成立した政府を暴力で破壊することを主張する政党その他の団体を結成し、またはこれに加入した人

※採用予定人員は変更になることがあります。また、受験申し込みは病院職員採用職種を含め1職種に限ります。

2 試験の方法

(1) 第1次試験

試験種別	該当職種	内容	
教養試験	一般事務(身体障がい者、精神保健福祉士含む)、消防(消防士または救急救命士)	一般的知識および知能について、高等学校卒業程度で択一式による筆記試験を行います。(社会、人文および自然に関する一般知識ならびに文章理解、判断推理、数的推理および資料解釈に関する一般知能)	
専門試験	一般事務(社会福祉士)	社会福祉に関する知識について択一式による筆記試験を行います。(社会福祉概論(社会保障および介護を含む。)、社会学概論、心理学概論)	
	土木技師	土木に関する知識について択一式による筆記試験を行います。(数学・物理・情報技術基礎、土木基礎力学(構造力学、水理学、土質力学)、土木構造設計、測量、社会基盤工学および土木施工)	
作文試験	全職種	課題の理解力、思考力および表現力等について、筆記試験を行います。	
適性検査	看護師または准看護師、消防(消防士または救急救命士)を除く全職種	事務適性検査	事務の作業能力について、正確さ、迅速さ等の検査を行います。
	消防(消防士または救急救命士)を除く全職種	一般性格診断検査	公務員に求められる資質に関し、性格傾向について検査を行います。
	看護師または准看護師	看護師適性検査	看護師としての適応性を資質、能力および対人関係の面から検査を行います。
	消防(消防士または救急救命士)	消防適性検査	消防職員としての適応性を性格的な面および認知能力(機器運用技能等の基礎)の面から検査を行います。

(2) 第2次試験(全職種) 第1次試験の合格者に対して面接試験を行います(消防(消防士または救急救命士)については、面接試験に加え体力試験を行います。)。なお、受験者の適性を把握するため、面接試験については複数回実施する場合があります。

(3) その他 第1次試験の申込者に対して、受験資格等を調査します。



3 試験の日時、場所

(1) 第1次試験 9月21日(日)

受付 午前8時～

開始 午前8時30分～(予定)
会場 佐渡市消防本部庁舎

(防災センター)(予定)

※エレベーターあり

(2) 第2次試験 10月下旬から11月下旬までの間

日時、試験会場は第1次試験の合格者に通知します。

4 受験申込書の請求

受験申込書は、市役所総務課人事係、各支所市民課、各行政サービスセンターに備え付けてあります。また、佐渡市ホームページからもダウンロードすることができます。

受験申込書を郵送で請求する場合は、封筒の表に「○○(試験職種)請求」と朱書きし、120円切手(速達を希望する場合は速達分の切手料金を加えること。)を同封し、総務課人事係に請求してください。

5 申込方法

受験申込書に所要事項を記入、押印し、写真(縦4cm、横3cm)1枚を貼り、他に2枚を添付して提出してください。

資格が必要な職種は、受験資格を証明する書類(免許証、資格証書、合格証明書等)の写し、資格取得見込の場合は、資格試験の受験要件を証明する書類(学校等の卒業見込証

明書、修業見込証明書、成績証明書等)を提出してください。

身体障害者手帳をお持ちの方で一般事務を受験される場合は、身体障害者手帳の写しを提出してください。

また、試験時に手話通訳による受験または拡大鏡、補聴器もしくは日常生活用具等の使用など、試験会場で特別な配慮を希望する方は、必ず受験申込書に必要事項を記入してください。なお、拡大鏡、補聴器または日常生活用具等を使用する場合は、試験当日、各自持参してください。

6 受付期間・受付時間

7月10日(休)から8月15日(金)の午前8時30分から午後5時30分までです(ただし、土曜日、日曜日、祝日を除く)。なお、郵送の場合についても8月15日(金)必着です。

受験申込書を郵送で提出する場合は、封筒の表に「○○(試験職種)受験」と朱書きし、**書留郵便等確実な方法**で総務課人事係に提出してください。

7 受験申込書の請求・提出先およびお問い合わせ

〒952-1292
佐渡市千種232番地
佐渡市総務課人事係
☎0259-63-3111
(内線326)

平成26年度佐渡市不法投棄監視員の皆さんを紹介します

両津		相川		佐和田		金井	
							
後藤 武	金田 芳文	和倉 宏實	本間 繁幸	大久 嘉則	西川 祐一		
							
小濱 和明	池野謙一郎	岩下 彰顕	安藤 卓也		渡辺 保		
新穂		畑野		真野		羽茂	
							
本間 賢治	金子 大一	間島 仁	酒川 善一	青柳 敏政	本田 康夫		
							
藤本 善雄	川上 君三	金子 等					

任期は平成26年4月1日から平成28年3月31日までの2年間です。

不法投棄は、私たち一人ひとりの心がけで解決できます。世界遺産登録に向けて、美しい佐渡を守りましょう。

佐渡市立病院職員採用試験のお知らせ

佐渡市立病院職員採用試験を次により行います。

1 職種、受験資格、採用予定人員、勤務場所

職種	受験資格	採用予定人員	勤務場所
看護師 または 准看護師	昭和34年4月2日以降に生まれた方で、看護師または准看護師の資格を有する方もしくは平成26年度に実施される資格試験で看護師または准看護師の資格を取得する見込みの方	8人程度 両津病院6人 相川病院2人	両津病院 相川病院
薬剤師	昭和44年4月2日以降に生まれた方で、薬剤師の資格を有する方または平成26年度に実施される資格試験で薬剤師の資格を取得する見込みの方	若干名	両津病院
看護助手	昭和49年4月2日から平成9年4月1日までに生まれた方	1人程度	相川病院

◎次のいずれかに該当する人は、受験できません。

- ・成年被後見人または被保佐人（準禁治産者を含む。）
- ・禁錮（こ）以上の刑に処せられ、その執行を終わるまでまたはその執行を受けることがなくなるまでの人
- ・佐渡市において懲戒免職の処分を受け、当該処分の日から2年を経過しない人
- ・日本国憲法施行の日以後において、日本国憲法もしくはその下に成立した政府を暴力で破壊することを主張する政党その他の団体を結成し、またはこれに加入した人

※採用予定人員は変更になることがあります。また、受験申し込みは市長部局の採用職種を含め1職種に限ります。

2 試験の方法

(1) 第1次試験

試験種別	該当職種	内容	
作文試験	全職種	課題の理解力、思考力および表現力等について、筆記試験を行います。	
適性検査	看護師または准看護師	看護師適性検査	看護師としての適応性を資質、能力および対人関係の面から検査を行います。
	全職種	一般性格診断検査	公務員に求められる資質に関し、性格傾向について検査を行います。

(2) 第2次試験（全職種） 第1次試験の合格者に対して面接試験を行います。なお、受験者の適性を把握するため、面接試験については複数回実施する場合があります。

(3) その他 第1次試験の申込者に対して、受験資格等を調査します。

3 試験の日時、場所

(1) 第1次試験 9月21日(日)

受付 午前8時～
開始 午前8時30分～(予定)
会場 佐渡市消防本部庁舎(防災センター)(予定)

(2) 第2次試験 10月下旬から11月下旬までの間

日時、試験会場は第1次試験の合格者に通知します。

4 受験申込書の請求

受験申込書は、両津病院管理課庶務係および相川病院管理課、市役所総務課人事係、各支所市民課・各行政サービスセンターに備え付けてあります。また、佐渡市ホームページからもダウンロードすることができます。

受験申込書を郵送で請求する場合は、封筒の表に「○○(試験職種)請求」と朱書きし、120円切手(速達を希望する場合は速達分の切手料金を加えること。)を同封し、両津病院管理課庶務係に請求してください。

5 申込方法

受験申込書に所要事項を記入、押印し、写真(縦4cm、横3cm)1枚を貼り、他に2枚を添付して提出してください。

資格が必要な職種は、受験資格を証明する書類(資格証書、免許証等)の写し、資格取得見込の場合は、学校等からの資格試験の受験要件を証明する書類(卒業見込証明書、修業見込証明書等)を提出してください。

6 受付期間・受付時間

7月10日(木)から8月15日(金)の午前8時30分から午後5時30分までです(ただし、土曜日、日曜日、祝日を除く)。なお、郵送の場合についても8月15日(金)必着です。

受験申込書を郵送で提出する場合は、封筒の表に「○○(試験職種)受験」と朱書きし、書留郵便等確実な方法で両津病院管理課庶務係に提出してください。

7 受験申込書の請求・提出先およびお問い合わせ

〒952-0007
佐渡市浜田177番地1
両津病院管理課庶務係
☎0259-23-5111(代表)



社会福祉法人小佐渡福祉社会職員採用試験のお知らせ

採用職種・採用予定数

- ・介護職員 2人
 - ・看護職員
 - ・機能訓練指導員
 - ・生活相談員
- } 1人

勤務地 特別養護老人ホームはもちの里、デイサービスセンターはもちの里等

給与 社会福祉法人小佐渡福祉社会職員給与規程により支給されます。

職務内容

- ・介護職員 施設利用者の食事、入浴、排せつ等の身体介護業務等
- ・看護職員 施設利用者の健康管理、治療介助等の看護業務等
- ・機能訓練指導員 施設利用者の心身の状況に応じた機能訓練業務等
- ・生活相談員 施設利用者の生活相談、介護業務助言、各関係団体との調整等
- ・調理員 調理、盛り付け、集配膳、洗浄等の調理業務等

受験資格

- ・介護福祉士、看護師、准看護師、理学療法士、社会福祉士、調理師等の資格を有する方または平成27年4月1日までに取得見込みの方
- ・佐渡市に住所を有するか居住を予定している方

定している方

- ・昭和40年4月2日以降に生まれた方（看護職員は年齢・経験不問）

試験日時 8月10日(日)

午後1時20分～4時
(受付・午後1時～)

試験会場 特別養護老人ホームはもちの里

試験内容

- ・作文試験 400字から500字程度の作文試験（看護職員、機能訓練指導員は作文試験を免除します。）
- ・面接試験 個別口頭試問

合格内定・採用通知

- ・採用試験の結果により合格者を決定し、8月20日までに可否を通知します。
- ・合格者は、平成26年10月1日以降の採用となります。
- ・採用については最終合格者の中から決定するものであり、合格者全員が採用されるとは限りません。
- ・合格者の採用有効期限は、平成28年3月31日とします。

受験申込書の請求

受験申込書は、はもちの里庶務係で交付します。郵送による請求の場合

合は、封筒の表に「受験申込書請求」と朱書きし、返信用封筒を同封し請求してください。

申込方法

所定の受験申込書に必要事項を記入し写真を所定の位置に貼り付けて、はもちの里庶務係へ持参または郵送でお申し込みください。（郵送の場合、封筒の表に「受験申込書在中」と朱書きしてください。）

申込期間

7月15日(火)～8月4日(月)
午前8時30分～午後5時

その他

受験票等は交付しませんので、試験日時試験会場にお越しください。不明な点は、はもちの里庶務係へお問い合わせください。

お申し込み・お問い合わせ

特別養護老人ホームはもちの里
庶務課庶務係
☎88-3811 (担当・梅澤)
〒952-0504
佐渡市羽茂本郷25番地

特別養護老人ホーム スマイル赤泊 職員採用試験の お知らせ

社会福祉法人佐渡前浜福祉社会（特別養護老人ホームスマイル赤泊）では、職員採用試験を行います。

- ・募集職種・採用予定人員・受験資格
- ・介護職員 2人
- ・事務員 1人

昭和44年4月2日から平成9年4月1日までに生まれた方

昭和54年4月2日から平成9年4月1日までに生まれた方

試験日 9月12日(金)

試験会場 特別養護老人ホームスマイル赤泊

試験内容 集団討論および面接

合格発表 9月下旬

採用予定期日 平成27年4月1日

申込書の交付 7月18日からスマイル赤泊総務係で交付します。郵送を希望する場合は、82円切手を貼り、宛名を書いた返信用封筒を同封して請求してください。

受験申込締切 8月25日(月)（郵送の場合）

お申し込み・お問い合わせ スマイル赤泊（総務係）

☎81-5750
〒952-0706
佐渡市徳和6207番地2

医療費が高額になるとき

【医療費が高額になりそうな場合は事前に申請をしましょう】

医療機関等に支払う1か月の医療費が一定額（自己負担限度額）を超えた場合、超えた分は申請により高額療養費としてあとから支給されますが、あらかじめ「限度額適用（または限度額適用・標準負担額減額）認定証」（以下「認定証」といいます。）を医療機関等に提示することで、支払額が一定額までの負担で済むようになります。また、住民税非課税世帯の方は、認定証を提示することで、入院時の食事代についても減額されます。（自己負担限度額や交付される認定証の種類は、年齢や所得によって異なります。）

認定証の交付には、事前の申請手続きが必要です。

【認定証の更新について】

現在、お持ちの認定証は平成26年7月31日で有効期限が切れます。国民健康保険に加入の方のみ、認定証の更新手続きが必要です。

	国民健康保険		後期高齢者医療
認定対象者	70歳未満の方	70歳以上で 非課税世帯の方	非課税世帯の方
更新手続き	更新手続きが必要です。 新しい保険証を送付する際に案内を同封しますので、8月以降も認定証が必要な方は再度申請の手続きをお願いします。		更新手続きは不要です。 現在、認定証をお持ちで、8月以降も住民税非課税世帯となる方には、新しい認定証を7月下旬に郵送します。 ※保険証とは別便になります。

老人医療費助成事業（県老）の手続きについて

この制度の対象者の方は、医療機関にかかったときに、保険診療にかかる自己負担額の一部が助成されます。

この助成を受けるには、毎年申請が必要です。審査を受けて認定された方には「県老受給者証」を交付します。

【対象者】

- ・国民健康保険加入者または被用者保険加入者
- ・後期高齢者医療、生活保護の適用を受けていない方
- ・65歳から69歳までのひとり暮らしの方、または寝たきりの方
- ・前年の所得金額の合計が125万円以下の方

※ただし、ひとり暮らしの場合、協会けんぽなどの会社の健康保険の被扶養者になっている方、仕送りを受けている方などは対象となりません。

【助成の範囲】

医療機関で支払う一部負担金は、かかった費用の2割です。また、1か月の自己負担額が一定額を超えた場合や、県外の医療機関に受診したときは、申請により医療費の助成が受けられます。

【手続きに必要なもの】

健康保険証、印かん

【申請手続き・お問い合わせ】

市役所 市民生活課 ☎63-5112

○国民健康保険に関すること 国保係

○後期高齢者医療・県老に関すること 年金係
または各支所・行政サービスセンターの市民生活係



国民健康保険・後期高齢者医療からのお知らせ

8月から新しい保険証に

現在お使いの国民健康保険と後期高齢者医療の保険証は、7月31日で有効期限が切れます。

7月下旬に新しい保険証を郵送しますので、8月1日からは、今回お送りする保険証をお使いください(更新手続きは不要です)。保険証が届きましたら、記載事項に誤りがないかご確認をお願いします。誤りがありましたら、必ず市役所までご連絡ください。記載事項をご自分で訂正した保険証は使用できませんのでご注意ください。

	国民健康保険	後期高齢者医療
保険証の色	旧 ピンク色 ⇒ 新 空色	旧 空色 ⇒ 新 ベージュ色
送付先	世帯主の方あてにまとめて郵送します。 (世帯の加入者全員分)	加入者ご本人あてに個別で郵送します。
有効期限	平成27年7月31日 ※以下の方は、有効期限が異なります。 ・65歳になり退職者医療制度が非該当となる方 ・70歳になり高齢受給者証の対象となる方 ・75歳になり後期高齢者医療に移行する方 ・国保税に滞納のある世帯の方	平成27年7月31日 ※保険料に滞納のある方は、有効期限が異なる場合があります。

※ 8月になっても保険証が届かない場合には市役所までご連絡ください。

【学生特例の保険証について】

国保加入の方で学校等へ進学のため、佐渡市から転出する場合は、学生特例の手続きが必要です。手続きをされないと国保の資格が喪失となり、保険証が使えなくなります。(市外で修学中でも市内に住民登録のある方は手続き不要です。)

手続きに必要なもの 修学中の方の学生証(写し)または在学証明書(原本)、印かん

【国民健康保険の喪失手続きについて】

新しい国民健康保険の保険証が届いた方で、職場の健康保険(扶養になっている方も含みます。)に加入している場合、国民健康保険をやめる手続きが必要です。手続きをされないと国民健康保険税と職場の健康保険料が二重払いになる可能性があります。

手続きに必要なもの 国民健康保険以外の健康保険証、国民健康保険の保険証、印かん

保険料(税)額のお知らせ

【国民健康保険税】

税額をお知らせする決定通知書および納税通知書は、8月中旬にお送りします。

【後期高齢者医療保険料】

◆普通徴収(納付書払い・口座振替)の方

7月中旬に、年間の保険料額をお知らせする決定通知書をお送りします。普通徴収の対象となる方は、5月31日現在で75歳になられている方で、10月までに特別徴収(年金からの天引き)にならない方です。

◆特別徴収(年金からの天引き)の方

前年度から引き続き特別徴収となっている方や、今年度10月から特別徴収が開始される方には、7月中旬以降に10月以降の特別徴収額の通知書をお送りします。



医療費負担の軽減のためにジェネリック医薬品を利用しましょう

お問い合わせ 市役所市民生活課 国保係 ☎63-5112

高騰する医療費を削減し、医療機関窓口での一部負担金や保険税軽減のために、積極的にジェネリック医薬品（後発医薬品）を利用しましょう。

ジェネリック医薬品とは？

ジェネリック医薬品は、新薬（先発医薬品）の特許期間が終わったあとに、他のメーカーから製造販売される薬です。先発医薬品と同等の有効成分・効能・安全性をもつと国の審査で認められている薬で、開発や研究にかかる時間・費用が少ないので、先発医薬品の概ね5割から7割程度の安い価格で販売されています。

そのため、患者さんにとっては、先発医薬品からジェネリック医薬品へ切り替えることにより、薬にかかる自己負担額を軽減することができるというメリットがあります。

また、増加する医療費を削減することは、国民皆保険を堅持し、医療保険制度を持続させることにつながります。

ジェネリック医薬品を希望するときは？

ジェネリック医薬品を処方してもらったり、先発医薬品から変更してもらったりするには、医師の診療や同意が必要です。かかりつけの医師や薬剤師にご相談ください。

ただし、使用している先発医薬品によっては、ジェネリック医薬品が製造販売されていないものがあるため、ジェネリック医薬品への変更を希望されても変更できない場合があります。

また、ジェネリック医薬品は先発医薬品と有効成分や効能は変わりませんが、使用されている添加物が異なる場合がありますので、病気の症状や体質に

よっては、医師の判断によりジェネリック医薬品に変更できないことがあります。

※ **ジェネリック医薬品への変更に対応できるのは、医療機関（病院、診療所）で処方箋を発行してもらい、院外の調剤薬局で薬を受け取られている場合が中心となります。**

院外の調剤薬局に処方せんを発行していない医療機関（病院、診療所）で薬を受け取られている場合の多くは、すぐにはジェネリック医薬品への変更に対応できません。

佐渡市の国民健康保険に加入している方へ

ジェネリック医薬品に切り替えたときの「差額通知書」を7月下旬に発送します

お使いになっている薬をジェネリック医薬品に切り替えることで、軽減できる金額の目安をお知らせします。4月に処方された薬代の負担額をもとに7月下旬にお知らせしますので、切り替えの

参考にしてください。

※1か月間の投与日数が14日以上で、薬代の差額が500円以上ある方が通知の対象です。

心配ごと相談日(7/15~8/15)

生活のさまざまな心配ごとや困りごとを気軽に相談できる窓口を開設しています。お住まいの地区以外での相談もできますので、ぜひご利用ください。相談は無料で予約は不要です。直接、相談日にお越しください。秘密は守られます。

事業に関するお問い合わせ

社会福祉協議会本所

☎81-1155

※こちらの電話ではご相談は受付けていません。相談を希望される方は、直接会場にお越しください。

地区	相談日	時間	会場
両津	7月23日(水)	13:00～16:00	両津福祉センター しゃくなげ
	8月2日(土)		
	8月13日(水)		
	8月7日(木)	18:00～20:00	
相川	7月16日(水)	9:00～12:00	ワイドブルーあいかわ
	7月22日(火)		
	8月3日(日)		
	8月10日(日)		
新穂	8月5日(火)	9:00～12:00	新穂行政サービスセンター
畑野	7月25日(金)	9:00～12:00	畑野農村環境改善センター
真野	8月6日(水)	9:00～12:00	真野老人福祉センター寿楽荘
羽茂	8月6日(水)	13:30～16:30	羽茂農村環境改善センター
赤泊	7月16日(水)	13:30～16:30	赤泊福祉保健センターやすらぎ

保険料の免除制度があります

経済的な理由で、国民年金保険料を納付することが困難な場合には、申請により保険料の納付が免除または猶予となる「保険料免除制度」「若年者納付猶予制度」や「学生納付特例制度」があります。

平成 26 年度分の免除等が申請できる期間

申請免除制度 (全額・一部) 申請できる期間 平成 26 年 7 月から 平成 27 年 6 月まで	若年者納付猶予制度 (30 歳未満の方のみ) 申請できる期間 平成 26 年 7 月から 平成 27 年 6 月まで	学生納付特例制度 (学生の方のみ) 申請できる期間 平成 26 年 4 月から 平成 27 年 3 月まで
申請者本人のほか、配偶者・世帯主も所得基準の範囲内である必要があります。 ※ 免除には、全額免除、4分の3免除、半額免除、4分の1免除があり、前年の所得に応じて審査します。	30 歳未満の若年者については、同居している世帯主の所得にかかわらず、本人および配偶者の所得要件に応じて、納付が猶予されます。	本人の前年所得が 118 万円以下の学生が対象です。

免除・猶予等と未納の違い

	納付	法定免除 (注1) 申請免除 (全額)	申請免除 (一部) (注2)	若年者納付猶予 学生納付特例	未納
老齢基礎年金を受け取るための資格期間	○ 含まれます	○ 含まれます	○ 含まれます	○ 含まれます	× 含まれません
老齢基礎年金額	○ 含まれます	○ 一部含まれます	○ 一部含まれます	× 含まれません	× 含まれません
障害・遺族基礎年金を受け取るための資格期間	○ 含まれます	○ 含まれます	○ 含まれます	○ 含まれます	× 含まれません

(注1) 法定免除とは、障害基礎年金または被用者年金の障害年金(1・2級)を受けている方や生活保護法による生活扶助を受けている方が、届け出ることで保険料の全額が免除されます。

(注2) 申請免除(一部)については、免除とならない部分の保険料を納付する必要があります。

過去2年間に保険料の未納期間はありませんか

平成 26 年 4 月から、申請時点の 2 年 1 か月前の月分まで免除申請をすることができます。

手続きに関するお問い合わせ

日本年金機構 新潟西年金事務所 (国民年金課) ☎ 025-225-3012
 市役所市民生活課 年金係 ☎ 63-5112
 各支所・行政サービスセンター 国民年金担当

市税等は納期限までに納めましょう

市では、市税等（国民健康保険税・後期高齢者医療保険料・介護保険料を含む。）を納期限までに納めていただけない方に対しては、督促状により納付を促すほか催告書を発送するなどの催告を行っています。それでも納めていただけない場合には、滞納処分を行っています。

そのような事態にならないためにも、今一度お手元の納付書をお確かめのうえ、納め忘れがありましたら、速やかに納付をお願いします。

◆滞納処分とは

市が滞納者の財産を差し押さえすることです。市税等を滞納している場合、市は裁判所に訴える必要なく、差し押さえができます。

- ・財産調査 勤務先、金融機関、生命保険会社、官公庁、取引先などへの財産調査を行います。
なお、本人の承諾は要しないこととなっています。
- ・財産差押 財産調査の結果、対象となる財産（主に次の財産など）を差し押さえます。
 - ①債権（預貯金・給与・年金・生命保険・国税還付金・売掛金など）
 - ②不動産（土地・建物）
 - ③動産（絵画・美術品・自動車など）
- ・換価処分 債権は即時取立てします。不動産や動産については公売（売却）により換価し、市税等に充当します。

◆新潟県地方税徴収機構と連携した滞納処分への取り組み

新潟県と県内市町村では、新潟県地方税徴収機構を設置し、滞納が長期や高額な場合について、市からの引継ぎを受け、差し押さえなどの滞納処分を前提とした滞納整理を行っています。

◆納税相談

特別な事情などにより納期限までに納められない方は、早めに下記までご連絡ください。

◆市税等の納付について

納め忘れのない口座振替が便利です。また、市の窓口や金融機関、郵便局のほか、コンビニエンスストアでも納付できます。

お問い合わせ

市税について	市役所税務課	☎63-5110
国民健康保険税・後期高齢者医療保険料について	市役所市民生活課	☎63-5112
介護保険料について	市役所高齢福祉課	☎63-3790

平成22年度 随時監査の結果に基づいた改善措置等の状況について

佐渡市監査委員は、平成22年度に実施した随時監査の結果を参考にした指摘について、市長から改善措置等を講じた旨の通知を受けましたので、次のとおりその内容をお知らせします。

佐渡市監査委員 清水一次
佐渡市監査委員 根岸勇雄

指摘事項	改善措置等の状況
(1)行政財産の目的外使用における事務所の独立性について 1 指摘事項 平成22年度随時監査において、「行政財産の目的外使用のうち、建物内に事務所等の設置を許可したもの」を対象にし、その結果、「行政財産の目的外使用をしている事務所が、佐渡市の事務机に近接している例が2件みられた。佐渡市とは別の独立した団体、組織であり、お互いのセキュリティ、保安上からも好ましくない状態であると思われるので、目的外使用許可にあっては、双方の独立性が保たれるような配慮が必要である。」と指摘した。その後、2件については改善されたが、現在の離島振興協議会の事務所は独立性の配慮がされているか。	事務室の分離については、財務課庁舎整備室管財係で26年度組織改編に基づく配置の見直しに併せて行います。（地域振興課）

佐渡市非核平和都市宣言 パブリックコメントを募集しています

「佐渡市非核平和都市宣言」は、トキの野生放鳥の歩みの中で、平和を求める決意を新たにし、佐渡市から恒久平和を訴えるため、佐渡市市制施行 10 周年およびまもなく戦後 70 年という節目を迎える本年の夏に宣言するものです。

佐渡市非核平和都市宣言文の決定にあたり、宣言文（案）を広く公表するとともに意見を募集し、市民の皆さまからいただいたご意見を宣言文に反映し、決定します。

市民の皆さまのご意見をお聞かせください。

意見募集期限	7月25日(金) 午後5時まで（郵送の場合は、7月25日必着）
素案の閲覧場所	市役所総務課（本庁舎2階）、各支所・行政サービスセンター、市内図書館、各地区教育事務所、市ホームページ
意見の提出方法	ご意見は、住所、氏名（または団体名）、連絡先（電話番号など）を記入の上、持参、郵送、ファクシミリまたは市ホームページの応募専用フォームで、市役所総務課庶務係に提出してください。ご意見提出用紙は、素案の閲覧場所に備え付けのほか、市ホームページからダウンロードできます。
市からの回答	ご意見を寄せられた方に直接回答はしません。寄せられた意見の概要とそれに対する市の考え方を、市ホームページ等で公表します。（氏名等は公表しません。）

意見提出・お問い合わせ 市役所総務課庶務係 〒952-1292 佐渡市千種232番地
☎63-3111 FAX 63-3300

佐渡市いじめ防止基本方針 パブリックコメントを募集しています

平成 25 年 6 月にいじめ防止対策推進法が制定されました。いじめは、人権を脅かすものであり、決して許されるものではありません。佐渡市の未来を担う子どもたちが、安心して健やかに成長できるよう、市内の学校・地域住民・家庭その他の関係者が連携して、いじめ問題の克服に向けて取り組まなければなりません。

佐渡市では、いじめ防止等のための対策を総合的かつ効果的に推進するための基本的な方針である「佐渡市いじめ防止基本方針」を策定いたします。策定にあたり方針（案）について市民の皆さまのご意見をお聞かせください。

意見募集期限	7月25日(金) 午後5時まで（郵送の場合は、7月25日必着）
素案の閲覧場所	市教育委員会学校教育課（両津支所2階）、各支所・行政サービスセンター、市内図書館、各地区教育事務所、市ホームページ
意見の提出方法	ご意見は、住所、氏名（または団体名）、連絡先（電話番号など）を記入の上、持参、郵送、ファクシミリまたは市ホームページの応募専用フォームで、市教育委員会学校教育課に提出してください。ご意見提出用紙は、素案の閲覧場所に備え付けのほか、市ホームページからダウンロードできます。
市からの回答	ご意見を寄せられた方に直接回答はしません。寄せられた意見の概要とそれに対する市の考え方を、市ホームページ等で公表します。（氏名等は公表しません。）

意見提出・お問い合わせ 市教育委員会学校教育課 〒952-8501 佐渡市両津湊198番地
☎23-4894 FAX 23-4900

※パブリックコメントとは、市の政策に関する基本的な計画などを策定する過程において、広く市民の皆さまから意見を集め、計画に反映させることを目的とした制度です。

川島一三氏が全国市区選挙管理委員会表彰を受賞しました

5月29日、佐渡市選挙管理委員会委員長の川島一三氏が、全国市区選挙管理委員会連合会から表彰されました。川島氏は、平成10年10月に旧両津市の選挙管理委員に就任し、現在は佐渡市の選挙管理委員長として永年にわたり選挙管理に努められた功績により表彰されたものです。



第118回恩賜金記念式典を開催します

旧相川町の恩賜金は、明治29年、当時皇室財産として宮内庁御料局の管理下にあった佐渡金山を三菱合資会社に払い下げるにあたり、皇室から下賜されたものです。

この御下賜金は、その一部を恵まれない人々の減税に充て、他は基本財産として積み立て、以後旧中山トンネルの開削をはじめ、大事業推進の資金として活用し、相川の基盤を築き上げる大きな役割を果たしました。

これを記念して、第118回恩賜金記念式典を開催いたしますのでご案内いたします。

日時 7月26日(土) 午前11時～

会場 あいかわ開発総合センター（相川栄町）

※式典は、約1時間の予定です。

お問い合わせ

市役所相川支所市民課 ☎74-3111

片野尾歌舞伎定期公演、開かれる

今回で18回目を迎える片野尾歌舞伎保存会の定期公演が、5月25日に片野尾ふるさと館で開かれました。当日は200人余りの人が集まり、島内に唯一残る村歌舞伎を楽しみました。

2年に1度開催されている定期公演、今回の演目は「奥州安達原三段目 袖萩祭文」。

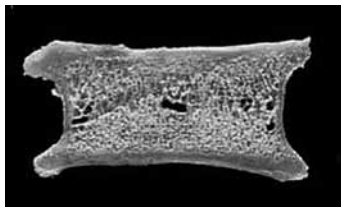
この日のために役者たちは4か月前から練習を重ね、その他の会員が仕上げた本格的な舞台上で練習の成果を披露していました。

華やかな衣装に身を包んだ役者が「見得」をきるたびに、会場は盛り上がり大きな拍手が贈られていました。

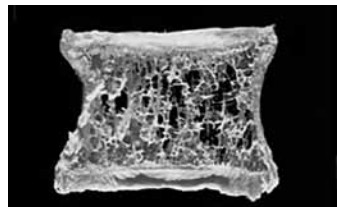


骨粗しょう症検診を受けましょう！

骨粗しょう症は、長年の生活習慣などにより骨がスカスカになって骨折しやすくなる病気です。閉経期以降の女性に多く見られますが、若い人でも栄養や運動不足などの影響でなることもあります。



正常な背骨の縦断面

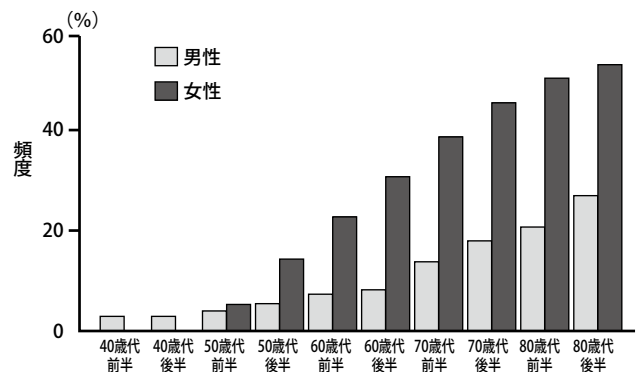


骨粗しょう症の背骨の縦断面

市では、40・45・50・55・60・65・70歳になる女性を対象に骨粗しょう症検診を行います。骨粗しょう症の予防と早期発見のために検診を受けましょう。(平成26年度佐渡市検(健)診申込調査でお申し込みいただいた方にはお知らせ票を発送しました。)

お問い合わせ 市役所市民生活課 健康推進室 健康増進係 ☎63-3115

骨粗鬆症有病率の性・年代別分布



出展：骨粗鬆症の予防と治療ガイドライン 2006年版

アース・セレブレーション2014 佐渡体験プログラム

お問い合わせ 一般社団法人 佐渡地域観光交流ネットワーク ☎0259-67-7995

佐渡は、世界農業遺産（G I A H S：ジアス）、日本ジオパークに登録された美しい自然と豊かな歴史に恵まれた魅力ある島です。佐渡をいろいろな角度から、思い切りお楽しみいただけるさまざまな体験プログラムをご用意しました。市民の皆さまもぜひこの機会に島の魅力をご堪能ください。

A 海風を肌で感じるシーカヤック

日時／8月22日(金)～24日(日)
各日2回 9:30～12:30、13:00～16:00
場所／小木地区(琴浦) 参加費／5,000円

B 羽茂大崎・文弥人形芝居と農村ぶらり歩き

日時／8月24日(日) 9:30～13:00
場所／羽茂地区(大崎) 参加費／3,500円

C 小木半島・周遊バスツアー

日時／8月22日(金)～24日(日)
各日2回 10:00～12:30、13:30～16:00
場所／小木半島 参加費／1,000円

D 大佐渡石名天然杉・風雪に耐えた杉の芸術

日時／8月23日(土)～24日(日)

9:15～
13:00

場所／相川地区
(石名)

参加費／
3,500円



E イギリス&佐渡

ダコタ飛行機がつかないだ友情物語を知る

日時／8月23日(土)～24日(日) 9:15～13:00
場所／相川地区(高千) 参加費／3,500円

F 佐渡金山近代化産業散策

日時／8月22日(金)～
24日(日)
9:15～12:00

場所／相川地区(北沢)
参加費／1,500円



G ふれあいガイドと歩く

歴史薫る相川まちなみ散策
京町コース(金山～奉行所)

日時／8月22日(金)～24日(日) 9:15～12:00
場所／相川地区(京町) 参加費／1,500円

H 両津大川

絵になる絵のある農漁村・版画の村散策

日時／8月23日(土) 8:45～11:40
場所／両津地区(大川) 参加費／3,500円

◆各体験プログラムの時間帯は、バスなどでの移動時間を含んでいます。

佐渡博物館では、^{つちだばくせん}土田麦僊の資料を探しています

平成26年度から佐渡市で運営している佐渡博物館では、旧(財)佐渡博物館から引き継いだ「土田麦僊資料」の公開に向けて準備を進めていますが、この機会に土田麦僊関係の書画や手紙などを所蔵されている方を探しています。所蔵されている方がいらっしゃいましたら、ぜひご連絡ください。後日、佐渡博物館から折り返し調査協力等について連絡をさせていただきます。

お問い合わせ 市教育委員会社会教育課 佐渡学センター(佐渡博物館内)

☎0259-52-2447 (担当：滝川、中川)

土田麦僊

明治20年、当時の新穂村井内に生まれる。幼名は金二。高等小学校在学中、すでに北陸・玉邦の号を用いて絵を描いていた。15歳で金沢村西方の正覚坊に預けられ、翌年志和住職に連れられ京都の智積院に入ったが、画家を志して書置きを残して寺を去る。僧職の道を捨て絵の修業を峯芳吉との出会いにより決意し、京都画壇・鈴木松年に手ほどきを受け、その後自ら選んで竹内栖鳳の門下となる。17歳で麦僊の号を得る。22歳で京都市立絵画専門学校の別科に入学、2年後卒業。卒業作に「髪」「遊女」「冬」「島の女」「海女」などが、文展ほかに出品され受賞。この頃、京都祇園の舞妓・大道千代と結婚。「大原女」「三人の舞妓」「湯女」などを描く。昭和9年、帝国美術院会員に任命。昭和11年逝去。享年50歳。(出典：佐渡相川郷土史事典)

佐渡島では、島内で発電した電気のみをご使用いただいているため、使用できる量に限りがあります。毎年気温の上昇に伴う冷房使用の需要が増えることから、引き続き無理のない範囲内の『省エネ』の取り組みをお願いいたします。

★たとえば、エアコン

■使用する場合は、28℃を目安に設定温度を2℃上げる

→ 約130ワットの節電

■使用を止めて扇風機を使用 → 約600ワットの節電

さらに省エネ!

- ①フィルターを定期的（2週間に1回程度）に掃除しましょう。
- ②室外機の周囲に物を置かないようにして、放熱しやすくしましょう。
- ③除湿運転や頻繁な電源のオン・オフは消費電力の増加につながるので注意しましょう。

★その他にできることは？

■日中の消灯、夜間も点灯は最小限に → 約60ワットの節電

■炊飯器の保温をストップし、ご飯は冷蔵庫で保存する → 約25ワットの節電

■温水洗浄便座は暖房などを停止 → 約5ワットの節電

さらに省エネ!

- ①リモコンの電源ではなく、本体の主電源を切りましょう。長時間使わない機器はコンセントからプラグを抜きましょう。
- ②テレビは省エネモードに設定し、画面の輝度を下げ、必要なとき以外は消しましょう。
- ③パソコンを使わないときは電源を切りましょう。

お問い合わせ 東北電力(株)コールセンター

緊急・停電時 ☎0120-175-366

その他 ☎0120-175-466

愛犬家の皆さまへのお願い

電気メーターの検針時、犬にかまれる災害が発生しています。

夏場に飼い犬のつなぎ場所を変える場合は、安全確保のため、次のことにご協力をお願いします。

- 飼い犬には必ず引き綱をつけてください。
- 検針時には、つなぎ場所をメーターや玄関・ポスト付近から移動してください。（毎月の検針日は「電気ご使用量のお知らせ」をご覧ください。）
- 定期的に、引き綱、鎖、首輪切れ、つなぎ個所の点検をお願いします。

順徳院黒木御所 第6回佐渡吟詠大会作品募集

佐渡の歴史・文化・自然・風土をうたい込んだ作品を広く募集します。

部門 短歌の部、俳句の部、川柳の部

題 短歌、俳句の部では特に題を設けません。季節も自由です。

川柳の部では「結ぶ」「涙」の2つの題を設定しました。

選者 短歌の部 萩原光之 俳句の部 赤塚五行 川柳の部 若林柳一

応募要項

- 1 短歌は3首で1組、俳句、川柳はそれぞれ3句を1組として応募してください。
- 2 原稿の見出しに○○の部応募と書いてください。
- 3 郵便番号、住所、氏名、電話番号（必要ならばペンネーム）を明記の上応募してください。

投稿料 1組千円をお願いします（切手不可）。何組応募されてもよろしいです。
小・中学生、高校生、大学生、専門学校生の応募は無料です。投稿者全員に「入選作品集」をお届けします。

応募締切 9月5日(金)（当日消印有効）

表彰 最優秀賞 各部門1作品 優秀賞 各部門5作品

※別に各部門10作品以内を佳作として誌上发表します。

発表 本年は10月5日(日)（順徳院の命日旧暦9月12日）にあわせて行う表彰式で発表します。

応募先 〒952-1212 新潟県佐渡市泉「佐渡吟詠大会事務局」宛

お問い合わせ ☎0259-63-3312（北條）



第7回全国離島交流中学生野球大会が佐渡市で開催されます

本大会は、プロ野球・元ロケットオリオンズ投手の村田兆治さんの提唱によって創設され、平成17年に佐渡で開催された佐渡・杵岐・対馬による離島交流野球大会（1島1市発足記念事業）が前身となっています。その後、参加チーム数の拡大により、平成20年から全国大会（離島甲子園）として位置付けられ、野球を通じた青少年の育成と島同士の交流による離島振興を目的として実施しています。

7回目となる今年は佐渡市において開催され、過去最多の23自治体が参加する予定です。佐渡の中学生チームも参加しますので、市民の皆さまの応援をよろしくお願いします。（佐渡チームの紹介や大会の詳細なスケジュールは市報さど8月号に掲載予定です。）

参加予定市町村 礼文町（北海道）、気仙沼市（宮城県）、大島町、三宅村、八丈町、小笠原村（東京都）、鳥羽市（三重県）、隠岐の島町（島根県）、直島町（香川県）、上島町（愛媛県）、大崎上島町（広島県）、対馬市、杵岐市、新上五島町、五島市（長崎県）、薩摩川内市、西之表市、屋久島町、南種子町、中種子町（鹿児島県）、久米島町、石垣市（沖縄県）、佐渡市（新潟県）

開催日 8月18日(月)～8月22日(金)

開催場所 サンスポーツランド畑野野球場、両津野球場、佐和田野球場、金井野球場

日程（予定）

8月18日(月)	組合せ抽選会、監督会議（会場：アミューズメント佐渡）
8月19日(火)	開会式、大会1回戦・2回戦（会場：4野球場）
8月20日(水)	大会準々決勝・準決勝・交流試合（会場：4野球場）
8月21日(木)	大会決勝、表彰式、閉会式、まさかりドリームス選手による野球教室、キャッチボールイベント（会場：畑野野球場） さよならパーティー（会場：金井コミュニティセンター）
8月22日(金)	移動日

お問い合わせ 第7回全国離島交流中学生野球大会実行委員会事務局
（市役所地域振興課離島交流係内） ☎63-4152 FAX63-5125

第3回佐渡フライングディスク大会が開催されました

障がいのある方がスポーツを通じて交流を深める「佐渡フライングディスク大会」が、5月14日(水)、新穂地区の岩の平園グラウンドで開催されました。市内の障がい福祉施設や障がい者団体などから多くの方が参加し、アキュラシー競技とディスタンス競技を行い大変盛り上がりしました。

大会は新潟県障害者スポーツ協会などの主催で、伝統文化と環境福祉の専門学校学生の皆さんや一般のボランティアの方から、審判補助や会場設営などの運営にご協力をいただきました。

新潟佐渡障害者フライングディスク協会では、今後も障がいのある方がスポーツに親しむ機会を増やしていきますので、多くの皆さまのご参加をお待ちしております。

お問い合わせ 新潟佐渡障害者フライングディスク協会 ☎22-3880 FAX22-3881
〒952-0108 佐渡市上新穂1256番地 岩の平園内

■フライングディスクとは

樹脂製の円盤を10回投げて円形の標的の内側を通過した枚数を競う「アキュラシー」と、円盤を3回投げて最も遠くに飛んだ距離を競う「ディスタンス」の2種目があり、安全性が高く、容易に楽しむことができる競技です。

「アキュラシー」は、標的までの距離が5mの「ディスリートファイブ」と標的までの距離が7mの「ディスリートセブン」があり、障がいの程度にかかわらず、すべての方が同じ条件で競い合う競技です。

ディスタンスは、立位（立って投げる）と座位（車椅子などに座って投げる）に分かれて競技を行います。



INFORMATION 暮らしの情報

お知らせ

夏季のパスポートの申請は 混雑を避けてお早めに

8月は、パスポートの申請窓口が大変混み合いますので、早めの申請をお勧めします。

パスポートの申請窓口は、住民登録のある市町村の旅券窓口となります。申請から受取まで8日間（土日祝日等を除く）かかりますので、更新や新しくパスポートを作られる方は、日程に余裕をもって申請してください。

パスポートの申請や受取については、佐渡市旅券センター（☎63-5155）までお問い合わせください。

幼児言語検査・相談会のご案内

「佐渡ことば・こころの教室」 からのお知らせ

佐渡ことば・こころの教室は、子どもの言語や発達の問題を改善・克服するための教室です。毎年、170人ほどのお子さんを指導し、80件ほどの相談をいただいています。今年度は、7月14日から島内の保育園・幼稚園を訪問し、年長児を対象にした言語検査を行います。小学校就学に向けて、発音の誤りや言葉の遅れなどがないかを検査します。

また、希望に応じて教育相談も行います。詳しい案内は、各園に配布してあります。お子さまの言語や発達に関する心配や悩みをお持ちの方は、気軽にお申し込みください。指導や相談のための費用は一切かかりません。

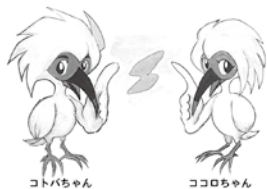
お問い合わせ

佐渡ことば・こころの教室（金井小学校内）

☎63-4156（直通）

☎63-4115（代表）

（担当 本間 学）



第1回消費生活講座

夏休み親子で学ぶおかねの 学習会（おかねの話と銀行の見学）

消費生活センターでは「夏休み親子で学ぶおかねの学習会」を開催します。私たちの身近にある「銀行」を見学してお金について学びます。

日時 8月6日(水)

午前9時30分～11時30分

見学先 第四銀行佐和田支店

集合場所

佐和田行政サービスセンター

定員 小学生の親子5組

申込期限 7月31日(木)

（定員になり次第締め切り）

お申し込み・お問い合わせ

市役所総務課 市民相談室

消費生活センター係

☎57-8143

平成26年度新潟県少年の主張大会

「わたしの主張」

佐渡地区大会

日時 8月27日(水)

午後2時～4時30分

会場 赤泊総合文化会館

この大会は、各中学校の代表生徒が、将来の夢や希望、あるいは日常生活での体験を通じて感じた思いなどを発表し、自分の生き方や社会との関わりを考えることを目的に開催

しています。

青少年の健全育成に対する理解と関心を深めていただくためにも、多くの方のご来場をお待ちしています。中学生の熱い思いをお聞きください。

お問い合わせ

佐渡地域振興局健康福祉環境部

企画福祉課 ☎74-3385

市教育委員会社会教育課

社会教育係 ☎27-4185

おわびと訂正

市報さどお知らせ版6月号7ページ「日野公忌例祭奉納能」の会場に誤りがありました。正しくは、妙宣寺です。おわびして訂正します。

ご協力ください ウエスの材料を集めています

障害福祉サービス事業所「あんずの家」では、利用者の皆さんの作業の一環として、ウエスづくりを行っています。その材料となる古着やタオル、浴衣、シーツ等を集めています。ご家庭で不用になった古着やタオルなどをご寄付ください。ご連絡いただければ取りに伺います。

☐あんずの家（両津湊 343 番地 46）

☎23-3303（担当：城野）

お知らせ

普通救命講習を開催します

佐渡市消防本部では、救急車が到着するまでの時間に、その場に居合わせた方が適切な応急手当ができるように、講習会を開催しています。

いざという時、大切な人を助けるために必要なのは、確かな知識と技術、そしてあなたの勇氣です。

7月の講習

日時 7月20日(日) 午後1時～

場所 南佐渡消防署 2階会議室

(羽茂本郷196-2)

内容

I講習(3時間) 午後1時～4時

成人に対する心肺蘇生やAEDの使用方法を講義と実技で学ぶコースです。

II講習(4時間) 午後1時～5時

I講習の内容に知識の確認と実技の評価が加わったコースです。

定員 10人程度(小学5年生以上が対象となります。)

受講料 無料

申込期限 7月18日(金)

お申し込み・お問い合わせ

南佐渡消防署 救急救助係

☎ 88-3119

※8月は両津消防署、9月は中央消防署と相川消防署で開催予定です。

第16回全佐渡乾しいたけ品評会 および佐渡産乾しいたけ生産 流通研修会を開催します

品評会を通じて、良い乾しいたけとはどのようなものかを多くの方に知っていただき、佐渡産乾しいたけの消費拡大に生かします。

日時 7月18日(金)

午後1時～3時20分

(受付午後0時30分～)

会場 トキのむら元気館

(新穂瓜生屋362-1)

参加者 市民、きのこ生産者、飲食

宿泊業者、小売業者

参加無料・お申し込み不要

内容

①全佐渡乾しいたけ品評会講評および表彰

②記念講演(佐渡産乾しいたけ生産流通研修会)

講師 (有)三共椎茸 取締役営業部長

増田邦彦さん

テーマ 「営業最前線からの報告―

今後の消費動向予測と課題―

③その他 乾しいたけ品評会の出品物と全国品評会の入賞品の展示を行います。(予定)

お問い合わせ

佐渡地域振興局農林水産振興部

林業振興課 ☎ 74-3329

特定計量器(はかり) 定期検査を行います

主に、売買などの取引や業務上の証明等に使用される計量器(はかり、分銅、おもり等)については、2年に1回定期検査を受けることが法律で定められています。

前回(平成24年度)受検者の方へは、7月下旬から8月中旬ころに市から委託を受けた調査員が事前調査に伺いますので、ご協力をお願いします。また、検査対象と思われる計量器をご使用の方は、お問い合わせください。

検査期日 9月29日(月)～10月17日(金)

(土日祝日は除く)

※検査会場・日程等については、決定次第、広報紙等でお知らせします。受検者には、9月中旬以降、一般社団法人新潟県計量協会からハガキで通知します。

お問い合わせ

市役所産業振興課商工振興係

(第2庁舎) ☎ 63-3791

毎月勤労統計調査特別調査の実施にご協力ください

厚生労働省では、7月末現在で常用労働者を1人から4人雇用する事業所(農林漁業・一般公務を除く)を対象に、賃金や労働時間、労働者数の動向を調べる「毎月勤労統計調査特別調査」を行います。

県知事が任命した統計調査員が、対象事業所を訪問しますので、ご回答くださいますようお願いいたします。

なお、調査データは統計を作るためにのみ使用されます。

調査期間 7月下旬から8月末日

調査対象地域

相川一丁目、相川二丁目、

相川一丁目浜町、相川二丁目浜町

お問い合わせ

県総務管理部統計課 生活統計班

☎ 025-285-5511

(内線2456)

大型 浚渫兼油回収船 「白山」一般公開のお知らせ

日時 7月21日(月)海の日

午前10時～正午

午後1時～3時30分

場所 小木港北埠頭2号岸壁

※一般公開は無料です。

※訓練・天候等の状況で、行事を中止または変更する場合があります。

お問い合わせ

国土交通省北陸地方整備局新潟港

湾・空港整備事務所(海務課)

☎ 025-222-6111

公営住宅の入居者を募集します

お問い合わせ 市役所建設課住宅係 ☎0259-63-5118

入居申込みには、共通の申込資格AからCに加え、希望する住宅の特定の申込資格が必要です。

【共通の申込資格】

- A 市内に住所または勤務先があるか、住所を移そうとしていること
- B 公租公課（市税など）を滞納しておらず、現に住宅に困窮していること
- C 申込者（同居する親族を含む）が暴力団員でないこと

【特定の申込資格】

- ① 同居する親族(婚約者を含む)がいること
- ② 収入月額が158,000円(高齢者世帯、障がい者のいる世帯、小学校就学前のお子さまがいる世帯などは214,000円)以下であること
- ③ 収入月額が158,000円以上487,000円以下であること

$$\text{収入月額} = \frac{\text{合計所得額} - \text{各種控除額}}{12}$$

<公募する公営住宅一覧>

地区	住宅名称(所在階)	公募戸数	特定資格	単身可能	建設年度	構造区分	間取	月額家賃(円)
両津	大野第1住宅(1階)	1	①②	-	H9	耐火構造3階建て	3LDK	25,800～38,400
相川	県営おりと団地(1階、2階、4階)	3	①②	-	S54	耐火構造4階建て	3DK	14,900～22,200
	県営炭屋町団地(1階、2階)	2	①②	-	S58	耐火構造4階建て	3DK	16,600～24,800
金井	吉井第2住宅	1	①②	-	H6	木造平屋一戸建て	3DK	18,300～27,300
新穂	青木第2住宅	1	①②	-	H5	木造平屋一戸建て	3DK	18,500～27,600
畑野	後稲葉住宅団地(1階)	1	②	○	H13	木造2階共同建て	2DK	14,100～21,000
	後稲葉住宅団地	1	②	○	H13	木造平屋長屋建て	2DK	14,000～20,800
羽茂	羽茂住宅	1	①②	-	H18	木造2階一戸建て	4DK	26,000～38,700
赤泊	真浦団地2	1	①③	-	H7	木造2階一戸建て	3LDK	38,000【定額】
	真浦団地2	1	③	○	H9	木造平屋長屋建て	1LDK	18,000【定額】

■申込書類 住宅入居申込書と必要書類(住民票の写しなど)を提出してください。

■申込み先 市役所建設課住宅係 または各支所・行政サービスセンター住宅担当窓口

■申込期限 7月31日(木) 午後5時

■入居予定 8月下旬(申込者多数の場合、抽選となり、期間が延びる場合があります。)

■注意事項 入居決定後、次のことが必要です。

◆連帯保証人：市内在住親族2人(県営住宅は1人) ◆敷金の納入：家賃の3か月分

海開きおよび事故防止対策について

★今年の佐渡の海開きは7月12日(土)からです

夏は海水浴やマリンスポーツ、登山などで大自然を満喫できる季節です。一方で事故も発生しやすく、尊い命が海や山で失われることもあります。自然の中ではちょっとした不注意が悲惨な事故につながります。海や山に出かける時は安全のためのルールを再確認し、自分の体力に合わせ無理の無いスケジュールを組み、楽しいレジャーにしましょう。

市の指定海水浴場は以下の7カ所となります

- ・二ツ亀海水浴場
- ・赤亀・風島なぎさ公園海水浴場
- ・城が浜海水浴場
- ・素浜海水浴場
- ・佐和田海水浴場
- ・達者海水浴場
- ・入崎海水浴場

※今年度から真野長石海岸海水浴場は指定海水浴場ではなくなります。

お問い合わせ 市役所観光振興課 観光振興係 ☎63-5116



心の原風景 —我が母校—

佐渡市立七浦小学校

平成26年度、創立140年を迎えた七浦小学校の教育目標は「学び合い、高め合い、ともに伸びる子」です。

現在の児童数は50人で、どの学年も5人から10人程度の少人数で学習しています。そのよさを生かし、進んでかわりをもち、一緒に活動することを大切に、教育活動を進めています。今年からは、2・3年生が複式学級となり5学級となりました。

七浦小学校は、JRC活動を行っております。今年、池田先生からお出でいただき、お話を聞きしました。1年生もみんなの間入りです。そして、「気づくこと」「考えること」「実行すること」「実行すること」の大切さを学びました。

JRC活動では、「みんなのため、地域のため」と



活動しています。その中に、ゴミ0運動、長手岬の清掃活動があります。5月30日のゴミ0運動では、登校時、声を掛け合って拾いました。長手岬の清掃活動も縦割り班活動として全校で行っています。今年、校歌に歌われている「くいなの浜」の清掃活動も行予定です。また、相川愛広苑や大浦の里なども訪問し、優しい気持ちを届けています。



「七浦甚句」は、地域の民謡です。七浦小学校は、平成14年に民謡クラブを創設し、地域の指導者から教えていただきます。

練習は、月2回の定期練習と行事や発表会に向けての集中練習があります。子どもたちは、地方三味線、太鼓に分かれて練習します。運動会や文化祭などの学校行事、芸能祭での発表で大きな拍手をいただきました。

これからも、地域や保護者と一緒に活動を進めていきます。

◆教育委員会学校教育課
(両津支所内) ☎23-4898

生活情報 さど

身に覚えのない架空請求にご用心
こんなハガキが届いたら「無視するのが一番です」

紛争問題確認書

告発通知

内容確認通知書

何の料金？

(ハガキの内容例)

紛争問題確認書 平成26年(ウ)第518号

この度、ご通知致しましたのは以前貴方様が契約された訪問販売会社に対して未納料金あるいは契約違反に当該会社が管轄裁判所に訴状申請された事を報告致しております。当確会社、訴訟内容につきましては担当職員にて受け取りますが、当センターはご本人様と原告側か脅し文句です正当性を確認する機関になりますので原則としてご本人様からのご連絡をお願い致します。又、悪質業者によるしつこい電話勧誘や送りつけ商法等についてのご相談もお受け致します。当センターが貴方様に対して訴訟を起こしているわけではありませんので予めご了承ください。連絡無き場合、管轄裁判所から裁判日程を通知し送達後に出廷となります。

尚、故意に放置しておく、相手方の言い分どおりの判決が出て、執行官立会いのもとあなたの給料や財産の差押さえ等をされてしまう事がありますので、十分ご注意ください。※万が一身に覚えがない場合早急にご連絡ください。

受付時間 9:00～17:00 (休日/土・日・祭日)
(お問い合わせ) 03-0000-0000
〒0000-0000 東京都〇〇区〇〇 〇〇ビル2F
〇〇〇〇〇〇〇〇センター

脅し文句です

脅し文句です

電話をかけるワナ

デタラメです

お問い合わせ

このような請求は、何らかの名簿を手に入れた悪質業者が、根拠のない請求を一方的に送付してくるものです。架空請求は「相手にしない」「支払わない」「連絡をとらない」

佐渡市立消費生活センター
(佐和田行政サービスセンター内)
(平日) 午前9時～午後4時
☎57-8143

※裁判所や弁護士からの通知は無視せず消費生活センターにご相談ください。



平成25年度（平成25年4月から平成26年3月）佐渡市トキ環境整備基金へ、総額456万2842円のご寄付をいただきました。

寄付者	ご住所
株式会社イトヨーカ堂 様	東京都千代田区
日本ボーイスカウト 佐渡第一団・第二団 様	佐渡市
志村 一夫 様	千葉県成田市
高畑 チヅ子 様	燕市
鐘江 くに江 様	埼玉県狭山市
佐渡興産有限会社 様	佐渡市
宮川 侑己 様・智帆 様・真一 様	埼玉県さいたま市
昭和39年卒新潟市立山の下中学校3年7組 9組御一同 代表 渡邊 トキ子 様	佐渡市
三国コカ・コーラボトリング株式会社 様	佐渡市
株式会社メニコン 様	愛知県名古屋市
カンゾウの会 様	新潟市
ゆずり葉の会 様	新潟市
生活協同組合コープにいがた 様	新潟市西区
トキの舞ファンクラブ 様	佐渡市
渋谷区米穀小売商業組合 様	東京都渋谷区
佐渡汽船運輸株式会社 様	佐渡市
有限会社トキのむらフード 様	佐渡市
綱島 美枝子 様	東京都大田区
地域から親しまれる振興局実現チーム 様	佐渡市
松井 三生 様	佐渡市
生活協同組合連合会 コープネット事業連合 様	埼玉県さいたま市

※承諾をいただいた方のみ記載しています。

このほか、トキ保護募金箱への募金、8個人・14団体の方からもご寄付をいただきました。

ご芳志は、トキ野生復帰事業のために活用させていただきます。ありがとうございます。

◆市役所農林水産課 生物多様性推進室
トキ政策係（トキ交流会館内） ☎24 | 6040

地域おこし協力隊の活動を紹介します



李 佳琳さん

配置地区 松ヶ崎地区
配置時期 平成25年10月1日着任
出身地 中国吉林省
佐渡市・配置地区の印象

自転車で佐渡を一周したときには、なんて自然が豊かできれいなところだろうととても感動しました。食べ物が多くて目の前の海、家の後ろの山からすぐ採れることは、都会では想像できないことです。外国人である私にも優しく接してくださり、佐渡の魅力をいろいろ教えてくれました。担当地域である松ヶ崎は皆さん精力的で、祭り・イベントを助け合いつながりながら元氣な地域だと感じました。

配置地区（松ヶ崎地区）での活動等

最初は、自己紹介を兼ねて集落でありさつ回りをしたり、協力隊の説明会を開いたりしました。祭りやイベント、行事などに参加して、地域の1年の生活を体で感じ、松ヶ崎の生活を知ることになりました。自分の感じたことなど

を活動報告「まつぼっくり」として地域全戸配布しています。

昨年10月に着任してから地域全域でアンケートを実施し、そのアンケートを集計したものの報告を兼ねた、地域づくりワークショップを実施しました。アンケートを回収する中、普段の生活でできるだけ多くの方と話をし、それぞれの思いを把握するようにしています。それから集落、個人のちよつとしたアイデアや提案をなるべく形にできるように、市の関係部署に問い合わせしたり、先進的な取り組みをしている方に問い合わせしたりしています。

今後の抱負

松ヶ崎のような元氣な地域でも、唯一の問題といえるのは人口の減少です。そこで、外からの移住者を増やすために、空き家登録や、集落での受け入れ態勢づくり、農業研修プログラム作りなどに力を注ぎたいと思います。

また日本での留学経験を活かし、大学のゼミ合宿や留学生奨学金グループの研修の受け入れの宣伝をしていきたいと思っています。また佐渡と中国をつなぐ架け橋になるような活動も行いたいと思います。

◆市役所地域振興課地域振興係 ☎63 | 4152

世界遺産登録に向けて

絵図から見えること(13)

横島帰帆

「此ノ岩広ク平カナルヲ以テ名トス。春夏遊散人多シ」と古書に紹介されている千畳敷。この沖合に横たわるのが「横島」です。

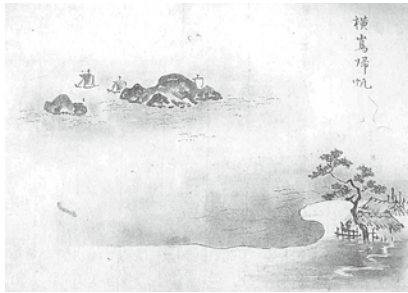
相川では、冬の北西の季節風を「海府風」とも呼び、天保11(1840)年に赴任してきた佐渡奉行の川路三左衛門は、日記の中で「風、甚し…徒部屋の畳吹きあがること、蕙のごとし」と風の強さに驚いています。

また、暴風によってもたらされる高波についても、「…なみの四、五月頃の富士の如く、頭白く、末みどりなる高なみよくみゆる也。其高なみは、実に十間もあるべしや」と記しています。

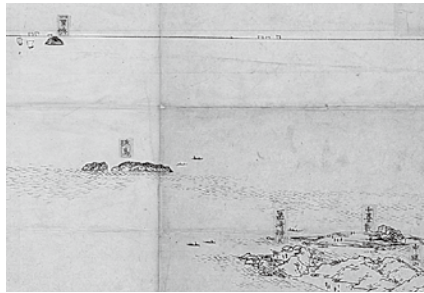
「横島」は、相川の湊であった大間や下相川の北側にあつて、このような冬の激浪をさえぎる離岸堤のような役割を果たしていました。

夏になれば、多くのイカ釣り舟が浮かび、川路奉行は「ことによき眺め也」として、江戸の者に見せたいと賞しています。

「相川八景序」には、横島を目当てに入ってくる舟の様子を「横島



「相川八景 横島帰帆」



「天保6(1835)年御奉行若林様御好草稿」より「横島」の部分

帰帆―真帆ならぬ 風も厥は横島や ころこころに 帰る釣舟」とあります。

◆市役所世界遺産推進課

(金井就業改善センター内)

☎63-51336



ジオパーク、推進日記

39

☆夏休みに行きたい! ジオおすすすめスポット☆

椿尾

佐渡には、まだまだ知られていない見どころがあります。今回は、椿尾の石切り場をご紹介します。

真野地区の椿尾集落は、能楽石工の里として、能舞台の復活や、現役

の石工さんが健在であり、地域の特性を集落の活性化に生かす取り組みをしています。「佐渡みかげ」と呼ばれる火山岩の石材を切り出す石丁場を見て回ることが出来る遊歩道が整備され、一つひとつ違う表情を持つ石丁場を見比べることが出来ます。

石仏などに適した椿尾石は、真珠岩質デイスイトと呼ばれています。表面を虫メガネで観察すると、真珠のような丸い玉が観察できます。この真珠岩は比較的やわらかく、ノミをあてても大きく欠けることなく粉

状に碎けるため、お地藏さまの目元や口元など細かい部分を彫ることが出来ます。また、椿尾農村公園にある六地藏七観音も見どころです。さらに、農村公園を抜けた先にある岩

本山からは、美しい佐渡の海を眺めることができます。海に向かって安置されているお地藏さまを見ることも出来ます。農村公園からさらに集

落の奥へと進むと、石丁場があります。岩本山や石丁場見学の際は、足元に注意して見学しましょう。また、石丁場ではへびやハチなどに注意しましょう。

椿尾の石丁場から採取された岩石で、お地藏さまだけではなく墓石も作られました。最近では、佐渡を離れ、なかなかお墓参りに行けない方もいるかもしれませんが、石丁場を見学した後は、お墓参りに行ってご先祖様に感謝して手を合わせ、自身のルーツにも思いを馳せてみてはいかがでしょうか。

◆教育委員会社会教育課

ジオパーク推進室(佐渡博物館内)

☎52-2447



生涯学習 だより

教育委員会社会教育課
☎27-4185
(両津支所内)

あのまちこのまち

「グラウンドフェスタはもち
(地区運動会)」(羽茂地区)

6月1日(日)に、6月とは思えない暑さのなか、羽茂地区の恒例行事である「グラウンドフェスタはもち」を羽茂小学校グラウンドで開催しました。



コンテナ運びレース

羽茂地区ならではの柿コンテナを運ぶレースや綱引き・玉入れで11チームが競い合い、近年稀にみる激戦の結果、「大崎チーム」・「大ム」・「大三チーム」が同点優勝となりまし

地域住民相互の親睦が深められた1日でした。

高千・外海府地区大運動会
(相川地区)

晴天に恵まれた6月1日(日)、高千小・中学校グラウンドで「高千・外海府地区大運動会」を開催しました。この運動会は、地域の種目にも小・中学生が参加するなど、小学校・中学校・地域が一体となり行っています。

子どもたちの一生懸命に走る姿、声がかかるくらい応援合戦、そして地域の方のめったに見られない全力疾走や珍プレーなど、真剣勝負の中にも温かみと笑顔あふれる運動会でした。



年代別リレー

中央図書館 ☎63-2800

熱中症対策に図書館を利用しましょう!

熱中症対策、省エネ対策のひとつに、涼しい環境の公共施設を利用しませんか。図書館・図書室は、最適な場所です。

どなたでも、ご自由に無料で利用ができます。

予約ランキング (6月8日現在)

市内図書館の予約(リクエスト)ベスト15です。

読んでみたい図書がありましたら、電話やインターネット(※)で予約ができます。

お待ちしております! ※インターネットからの予約は、事前に窓口でパスワードの登録が必要です。

お問い合わせ 中央図書館 ☎63-2800

- 1位 「虚ろな十字架」 東野圭吾著 (光文社)
- 2位 「村上海賊の娘」(上・下) 和田竜著 (新潮社)
- 3位 「女のいない男たち」 村上春樹著 (文藝春秋)
- 4位 「豆の上で眠る」 湊かなえ著 (新潮社)
- 5位 「フェイスバレット・ワン」 林真理子著 (集英社)
- 6位 「花子とアンへの道」 村岡恵理著 (新潮社)
- 7位 「刑事の約束」 薬丸岳著 (講談社)
- 8位 「ケモノの城」 誉田哲也著 (双葉社)
- 9位 「ソナチネ」 小池真理子著 (文藝春秋)
- 10位 「満願」 米澤穂信著 (新潮社)
- 11位 「猿の檻」 道尾秀介著 (新潮社)
- 12位 「本屋さんのダイアナ」 柚木麻子著 (新潮社)
- 13位 「紅けむり」 山本一力著 (双葉社)
- 14位 「ライアー」 大沢在昌著 (新潮社)
- 15位 「仮面同窓会」 雫井脩介著 (幻冬舎)

BOOK

図書館だより



資料紹介

新潟大学人文学部民俗学研究室編
「下久知の民俗—新潟県佐渡市下久知—」
(新潟大学民俗調査報告書第20集)

新潟大学人文学部で民俗学を専攻する学生と大学院生の24人が、民俗調査実習として下久知(両津地区)で実施した調査報告書。

下久知の地域が、いかに民俗事象の豊富な地域であるかを示す価値ある報告書になっている。





首都圏情報コーナー

新会長就任の郷土会

首都圏においては、衣替えを待たずして“夏日”が到来している中、平成26年度の各郷土会の総会が佳境を迎えた。本年度の先頭を切って4月6日に“第7回首都圏新穂会総会”が開催され、90人を超える会員が参加し、来賓の甲斐元也佐渡市長のあいさつ後、永年、会長を務めた尾田喜作様が退任され、新会長として須山健一様が就任された。同月20日には、“第52回東京両津の会総会”が開催され、東京湊木遣り愛好会による“湊木遣り”に始まり、220人余の参加者が大いに盛上った。



第61回東京相川大会の様子

5月11日には“第36回首都圏佐渡金井会総会”、同月24日には“第32回関東畑野会総会”、同月25日には“第61回東京相川会大会・東京の相川まつり”が開催され、フジテレビ番組社会実験「あすなろラボ」に出演した“渡辺裕太様”が出席し、会長から表彰状が授与された。

6月に入り、8日に“第25回首都圏佐和田会総会”、15日には、“平成26年度首都圏真野人会総会”に、多くの方々が参集された。同月28日には“第27回関東羽茂会総会”で会長の本間愼様が退任され、若林照二様が新会長に就任された。翌日の29日には、“第53回東京赤泊会総会”が開催された。

7月19日は、“第19回関東小木人会総会”が開催予定である。

(文責：佐渡市東京事務所 榎谷端夫)

寄付のお礼

当市にご寄付をいただき、お礼申し上げます。

○物品

枠場1式

堂林放牧場の繁殖管理のため

坪山放牧組合組合長 遠藤 宏 様

(枠場とは治療などの目的で家畜を固定する柵のことです。)

市報さど6月号で記載に誤りがありましたので、おわびして訂正します。

冷水機1台

両津中学校の部活動応援の活性化のため

平成25年度両津中学校PTA

第3学年委員長 田中 訓子 様

司法書士による無料法律相談

★面談方式です。事前にご予約ください。

日時 7月22日(火)～25日(金) 午後1時～5時

場所 市内の各司法書士事務所

- ・土地や建物の売買、贈与、相続、担保権の設定等の手続き
- ・会社・法人の設立、変更等の登記問題
- ・金銭の貸し借り、借地・借家等のトラブルの申し立て
- ・多重債務者の調停、訴訟、自己破産等による救済の申し立て
- ・訪問販売の解約、保証人、隣地間のもめ事等の手続き
- ・家庭内の人間関係と結婚、離婚、内縁等の問題の手続き
- ・遺言の方法と相続手続き
- ・高齢者の今後の財産管理等(生前贈与・遺言・負担付遺贈・死因贈与・信託・財産管理委任契約等の手続き)

その他、お気軽にご相談ください。

お問い合わせ

司法書士会佐渡支部 ☎55-3117

(平日・午前9時～午後5時)

巢立ちイベント トキの里探検隊 参加者募集

トキの住む里山はどんな環境か、どんな生きものが住んでいるか、一緒に探検しませんか？きっと新しい発見があります。小学生の夏休みの自由研究のヒントも見つかりますよ！大人だけの参加も大歓迎です。

開催日 7月27日(日)、8月11日(月) 時間 午前10時～11時30分

集合場所 トキの森公園 売店の横 対象 5歳以上

※小学3年生までは必ず保護者同伴でお願いします。

料金 大人1000円、小・中学生500円、未就学児無料

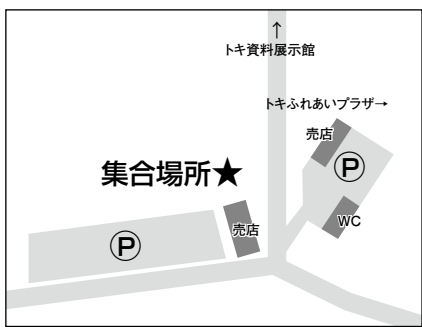
※開催日の2日前までにお申し込みいただいた方は、トキ ふれあいプラザとトキ資料展示館に無料で入館できます。

お問い合わせ トキの里探検隊事務局(平日午前8時30分～午後5時30分)

☎22-2658

メール: ikimon@sado-ikimonoken.jp

トキ交流会館 ☎24-6040



* 戸籍の窓 *

5.9～6.9届出

うぶごえ

地区名	大字名	氏名	保護者	たんじょう日
両津	梅津	丹穂蒼日(あおい)	亮太	5. 1
//	住吉	橋本春樹(はるき)	俊二	5. 1
//	潟端	坂口萌咲(めいさ)	雄大	5. 2
//	梅津	渡邊真咲(まさき)	真徳	5. 4
//	両津夷	本間広大(こうだい)	広志	5. 7
//	加茂歌代	江原瑠希(るき)	桂司	5. 8
//	白瀬	本間光志(こうし)	瑞樹	5. 9
//	梅津	石川青空(そら)	善一	5.10
//	両津湊	土屋葵(あおい)	和輝	5.15
//	加茂歌代	長谷川仁(じん)	太郎	5.16
//	加茂歌代	赤松佑(たすく)	佑太郎	5.17
//	両津大川	北倫華(りんか)	一樹	5.23
//	加茂歌代	榎莉乃彩(りのあ)	健太	5.27
相川	岩谷口	丸山征太郎(まさたろう)	正明	5.27
佐和田	石田	相良未徠(みらい)	優太	5. 6
//	河原田本町	岡崎真城(ましろ)	寿一	5. 8

佐和田	青野	宮坂美郁(みく)	郁弥	5.19
//	上長木	本間愛空(あいく)	直彦	5.20
金井	泉	小林ひより(ひより)	巧英	5. 8
//	泉	佐野寧羽(ねねは)	隆士	5.15
//	中興	高野緋(ひいろ)	純	5.16
//	金井新保	児玉晏李(あんり)	顕	5.18
新穂	新穂青木	池春乃(はるの)	裕一	5. 8
畑野	宮川	加藤美緒(みお)	直也	5. 1
//	宮川	加藤莉緒(りお)	直也	5. 1
//	畑野	白杵凜太郎(りんたろう)	智之	5.11
//	畑野	和久井優衣(ゆい)	亮	5.15
真野	吉岡	本間萌華(ほのか)	博起	5. 7
小木	小木町	吉川陸(りく)	明	5.11
//	沢崎	有田綺音(あやね)	将浩	5.11
//	小木町	木下花奈(はな)	堅太郎	5.11
//	小比叡	青柳紗羅(さら)	慶弘	5.19
羽茂	羽茂飯岡	越前花(はな)	雅人	6. 3

おくやみ

地区名	大字名	氏名	年齢	ご命日
両津	梅津	萩原シツエ	88	5. 9
//	浦川	佐藤貞志	91	5. 9
//	浜田	浅野小浪	87	5.13
//	秋津	伊藤ヨシノ	93	5.17
//	河崎	木村與三次	91	5.18
//	長江	野崎長門	80	5.19
//	梅津	梅本五郎	91	5.20
//	原黒	大沼千代	90	5.20
//	両津湊	中川ヒフミ	88	5.21
//	春日	水井昇	81	5.22
//	長江	仲川ミナ	89	5.25
//	両尾	松田善雄	89	5.26
//	吾湯	菊池春枝	84	5.30
//	両津湊	菊上光太郎	80	5.31
//	両津夷	本間稔男	76	6. 5
//	両津湊	伊豆野美知子	88	6. 5
//	両津夷	小竹義一	67	6. 7
相川	相川大浦	中川トラ	100	5. 9
//	稻鯨	岩崎久子	82	5.10
//	戸地	山本幸一	84	5.14
//	達者	池田ハナ	84	5.15
//	稻鯨	本間ミサヲ	87	5.19
//	高千	大橋武雄	75	5.21
//	二見	野澤平八郎	86	5.21
//	北立島	堀川幸子	83	5.22
//	北立島	寛正吉	60	5.23
//	石花	石塚太一	81	5.25
//	姫津	石見文子	56	5.26
//	相川下戸町	稲毛信夫	83	5.29
佐和田	河原田諏訪町	猪股キヨ	90	5. 9
//	沢根五十里	赤松久子	81	5.12
//	沢根籠町	山田静江	87	5.16
//	上長木	尾崎賢	76	5.19
//	八幡	若林喜八	82	5.19
//	河原田本町	中堀トメ子	83	5.22
//	真光寺	仲野ヤツ	97	5.26
//	鍛冶町	中村泉	58	5.28
//	八幡	若林昇	85	6. 2
//	石田	池田キヨ	83	6. 2
金井	水渡田	安藤カヲリ	97	5. 8
//	貝塚	杉畑クラ	97	5.10

金井	平清水	野崎武雄	85	5.13
//	金井新保	平嶋キクノ	92	5.16
//	中興	関口一雄	88	5.21
//	大和	佐藤ヨシ	95	5.25
//	三瀬川	仲川勇	90	5.27
//	千種	山田繁	79	5.28
//	千種	大平喜子	44	6. 5
//	千種	山川実	80	6. 5
//	中興	鈴木秀雄	72	6. 7
新穂	新穂田野沢	山本雅晴	71	5.14
//	下新穂	松田マサエ	91	5.15
//	新穂瓜生屋	藍原純	67	5.15
//	新穂大野	小杉重夫	84	5.31
畑野	大久保	田中勉	66	5.16
//	畑野	林喜美子	89	5.30
//	寺田	本間ヨシエ	87	5.30
//	目黒町	渡部隆	71	6. 6
真野	四日町	曾我稔	83	5.16
//	西三川	本間しん	101	5.17
//	豊田	若林末吉	93	5.22
//	真野新町	池田克巳	64	6. 2
//	豊田	吉田芳行	67	6. 4
小木	小木町	浅ヶ谷ツヤ	93	5.12
//	小木町	計良吉宗	64	5.16
//	小比叡	佐々木ツユ	86	5.25
//	小木町	室橋義男	72	5.28
//	小木町	伊藤キヨ子	91	5.28
//	小木町	小野アサエ	77	5.30
//	小木町	中川未喜雄	76	6. 6
羽茂	羽茂飯岡	原田貢	89	5.11
//	羽茂本郷	岡崎照夫	71	5.18
//	羽茂大崎	三浦三千代	83	5.22
//	羽茂大石	中平新一	92	5.31
//	羽茂大橋	春日フミエ	90	6. 3
赤泊	真浦	金子久榮	72	5.14
//	赤泊	中川ハツシ	106	5.15
//	上川茂	矢藤安江	78	5.17
//	徳和	安藤卓男	65	5.26
//	下川茂	駒形貞一郎	82	5.28
//	赤泊	金子昭二郎	86	6. 3
//	赤泊	伊賀チヨル	94	6. 9



佐渡市健康推進協議会 新穂支部

活動 紹介

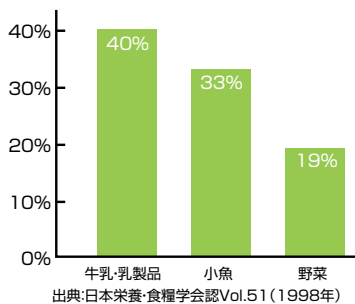
新穂支部は現在 21 人で「楽しく、無理せず、ぼちぼちと！」をスローガンに活動しています。内容としては、新穂サロンや新穂はつらつ教室で手作りおやつを提供し、食育カルタや紙芝居などで楽しく過ごす活動をしています。その他、新穂女性団体連絡協議会にも参加し、古紙回収事業、花いっぱい運動など、健推の活動だけでなく、他の団体と交流をすることで地域を元気にしようがんばっています。















カルシウムとれていますか？

カルシウムは腸で吸収されますが、すべてが吸収されるわけではなく、食品によって吸収率が異なります。ビタミンDやたんぱく質などがカルシウムの吸収を助けるので、これらの栄養素を多く含むシイタケなどのきのこ類や卵、サケやサンマなどと一緒に食べると効果的です。

また、これらの食品をとることの他に、屋外で適度な運動をすることが、丈夫な骨を作るポイントになります。



いろいろな食品を組み合わせるとりましょう

 ヨーグルト 100gで 120mg	 チーズ 1個で 150mg	 ししゃも 2尾で 130mg	 煮干し 5尾で 220mg	 小松菜 50gで 85mg	 味付け海苔 5枚で 3.6mg
 牛乳 1本で 220mg	 ひじき 10gで 140mg	 大豆水煮 20gで 18mg	 納豆 1パックで 40.5mg	 乾燥わかめ 1gで 10mg	 切干大根 10gで 57mg

「骨・いきいき・健康教室」のご案内

日時 7月25日(金) 午前9時～午後1時(予定)
会場 トキのむら元気館 内容 講話と調理実習
募集定員 20人(先着順) 参加費 100円
申込期限 7月17日(休)
お申し込み・お問い合わせ
市役所市民生活課 健康推進室 ☎63-3115

シリーズ 食を通して

4

佐渡を元気に!

残したい
佐渡の郷土料理

どじょう汁

材料(4人分)

たけのこ:60g、ごぼう:100g、玉ねぎ:中1個、なす:1個、じゃがいも:大1個、大葉:10枚、梅干し:4個、さやえんどう:80g、どじょう:2合(300g)、水:3リットル、そうめん(干):100g、木綿豆腐:半丁、酒:200cc、しょうゆ:50cc



夏バテ予防に!

作り方

- ①どじょうの水を切り、鍋に入れる。
- ②落とし蓋をし、酒200ccを入れたら、すぐに蓋をする。
- ③どじょうが酔っぱらって動かなくなったら、強火で煮る。(どじょうが嫌な人はつぶしてもよい)
- ④酒が沸騰し、どじょうがUの字に曲がってきたら、水と梅干しを入れ、蓋をして強火で煮る。
- ⑤沸騰したら、ささがきにしてごぼうと縦半分にした薄切りのたけのこを入れる。
- ⑥ごぼうが半分くらい柔らかくなったら、2cm角のじゃがいもと薄切りの玉ねぎを入れる。
- ⑦じゃがいもが柔らかくなったら、さやえんどうとなすを入れる。
- ⑧なすが煮えたら、豆腐をさいの目に切り入れる。
- ⑨沸騰したら、しょうゆで味付けする。
- ⑩硬めに茹でたそうめんを入れる。
- ⑪器に盛り、お好みで大葉の千切りをのせてできあがり。

花時計等花苗植栽ボランティア活動

「花時計」を要とした花の街作りは、生き生き塾を中心に、官民各組織、団体に構成された「佐渡市花時計等管理運営委員会」により進められています。今年で16年目になる花街道の一斉植栽に、金井小学校、金井中学校から大勢の生徒がボランティアとして参加しました。この日植えた花苗は、佐渡総合高校の生徒が丹精こめて育てたマリーゴールドでした。



アース・セレブレーション2014

チケット・各種イベント申込受付中

27回目を迎えるアース・セレブレーション！いつも来てくださる常連さんも、初めての方も、小さなお子さんからおじいちゃん、おばあちゃんまで、いろんな方に楽しんでいただける企画をご用意しています。

★城山コンサート

日程	8月22日(金) 「海の祭」 出演:鼓童オールキャスト	会場	城山公園(佐渡市小木地区)
	8月23日(土) 「大地の祭」	開場	午後5時15分 開演 午後6時30分
	出演:鼓童 ゲスト:BLUE TOKYO	終演	午後8時30分
	8月24日(日) 「祝祭」	料金	1日券5200円(当日300円増)セット券、学生券等、各種割引あり。
	出演:鼓童		小・中学生無料(要「子ども招待券」)
	ゲスト:BLUE TOKYO、DAZZLE		

★期間限定【7月31日まで】島民割引のお知らせ

佐渡市在住の皆さまに限り、城山コンサート1日券(一般のみ)を7月31日までにご購入いただくと、通常価格より500円割引になります。市役所観光振興課(☎63-5116)、市役所羽茂支所、小木行政サービスセンターで取り扱っていますので、ぜひご利用ください。

★今年の注目イベント

◆ECシアター 鼓童大吟醸 『五衆』

鼓童選りすぐりの熟成五人衆による滋味深きライブ。一流職人の技が施された江戸前寿司のような、磨き抜かれた大吟醸酒のような大人の味。そんな味のある舞台が、このECで生まれます。

出演 山口幹文、齊藤栄一、見留知弘、船橋裕一郎、阿部研三、ほか
日時 8月24日(日) 午後2時30分～
会場 あゆす会館 料金 4000円(当日300円増)



◆ワークショップ

城山コンサートのゲストは、ダンス集団の「BLUE TOKYO」と「DAZZLE」。ワークショップにもダンスの講師をお迎えします。今年のECは踊り三昧!

◆アフリカダンス

日時 8月22日(金) 午後1時30分～3時30分
講師 ティー・アディ(ガーナ)
会場 あゆす会館 料金 3000円



◆みんなで踊ろう!新潟下駄総踊り

日時 8月23日(土) 午前10時～正午
講師 岩上寛(新潟総踊り祭実行委員会副会長)
会場 あゆす会館
料金 3000円 (衣裳レンタル代込)



主催・お問い合わせ アース・セレブレーション実行委員会 ☎0259-81-4100 <http://www.kodo.or.jp/ec/>

佐渡市メール配信サービス実施中

配信情報

火災(建物のみ)、防災・防犯、通行止め、観光イベント情報、くらしの情報、島外イベント情報
アドレス psc1.sado@fofa.jpに空メールを送ると、仮受付メールが返信されますので、案内にしたがって本登録してください。



迷惑メール設定をしている場合は、空メール送信前に必ず「psmail.jp」を受信可能ドメインに設定してください。

お問い合わせ 市役所地域振興課(情報政策係)
☎63-5139

CNSテレビ(佐渡市ケーブルテレビ)

データ放送 チャンネル ■111ch、112ch、113ch

データ内容 ■行政、生活、交通、防災、イベント、コミュニティチャンネル
※自主放送チャンネルを選局してリモコンのdボタンを押すだけで簡単に佐渡市内の情報がご覧になれます。

お知らせ CNSテレビでは、現在アナログテレビでも視聴できるデジアナ変換放送を行っています。ただし、デジアナ変換放送は平成27年3月末で終了しますので、デジタル対応テレビ等をお持ちでない方は、期日までに準備をお願いします。

加入・使用料・番組についてのお問い合わせ
指定管理者(株)佐渡テレビジョン☎61-1212



市の魚
ブリ



市の鳥
トキ



市の木
アテビ



市の花
カンゾウ

市の面積 855.34km²(平成24年10月1日) 市の海岸線280.5km(平成23年3月31日)

■発行・編集 佐渡市役所 総合政策課広報広聴係 ☎952-1292 佐渡市千種232番地 ■発行日 平成26年7月10日
TEL0259 (63) 3111(代)・FAX0259 (63) 3300 ホームページアドレス <http://www.city.sado.niigata.jp>