

## 祝 市制施行10周年記念！ 10mのロールケーキ完成！

### 祝 市制施行10周年記念 10mのロールケーキづくりに挑戦！

11月30日(日)、佐和田体育館を会場に佐渡市地産地消フェスタ2014が開催されました。市制施行10周年記念イベントとして「10mのロールケーキづくりに挑戦」が行われ、相川高校の生徒やお子さまを中心に多くの方に参加していただき、見事にまっすぐな10mのロールケーキが完成しました。

市長・議長 新年のご挨拶 …………… 2～3  
姉妹都市から 新年のご挨拶 …………… 4  
物品の購入(製造)および業務委託の  
平成27・28年度入札参加資格審査申請について… 5

平成27年度(平成26年分)  
市・県民税申告についてのご案内 …………… 8  
税務署からのお知らせ  
確定申告の相談・申告書の受付について …… 9

農業収支内訳書作成相談会の開催について…10  
佐渡市景観計画の一部変更  
パブリックコメントを募集しています …………… 16  
公営住宅の入居者を募集します …………… 20



# 新年のご挨拶



## 元気な佐渡島をつくるために

佐渡市長 甲斐元也

平成27年の新春を迎え、市民の皆様にご挨拶を申し上げます。

本年は市政をお預かりして4年目を迎えますが、この間、市民の皆様からは市政各般にわたり格別のご理解とご協力を賜り深く感謝いたしております。

私は、佐渡活性化の基本として3点を掲げて進めてまいりました。

1点目は、他の市町村が進めているような大企業を誘致して雇用を拡大することは、離島であるがゆえに困難であるため、佐渡で生産された産物の高付加価値化による外貨の獲得であります。

2点目は、日本の人口が減少していくなかで入込客を増やす対策だけでなく、宿泊数やリピーターの拡大を目指した観光振興であります。

また、合併して一番の問題は地域間の格差が生まれてきたことです。高齢化等は悪いことではありませんが、大事なことは地域に住んでおられる皆様が、地域の特色を活かして元気に活動することです。そのため、3点目は支所等を充実して地域の自主的な活動を促し、組織化によって特色ある地域づくりを進めてまいりました。

この3年間で、確実に明るい兆しが見えてきました。農林水産物においては、大手企業、百貨店、生協グループ

等から評価され、年間取引の契約も多くいただけるようになりました。観光では1泊から2泊へと泊数が増加し、本島の佐渡の良さを満喫していただけるお客様が増えております。

そして島内各地では、祭りや行事の復活等を通して地域が元気になりつつあると感じています。

その一方で、人口減少にどう対応していくかが課題であり、自然減の大きい佐渡において人口を増加させることは大変難しいことであり、少しでも減少を食い止め、元気のある佐渡を創る必要があります。

27年度は、この3点の基本施策を土台として、地方創生に向けた国の交付金制度等を活用しながら、若者の定着や暮らしやすい環境づくり、産業振興に力をいれて取り組みます。

特に、平成29年度を目標としている金銀山の世界遺産登録に向け、日本の代表としてユネスコに推薦されるかどうかの大事な年であり、構成資産の内容は、他の候補地と比較しても決して劣りません。この登録が佐渡活性化の大きな起爆剤になりますので、市民の皆様のご理解をお願いいたします。

結びに、本年が皆様にとりまして、実り多い1年となりますことを心からご祈念申し上げます。新年のごあいさつといたします。



## 市民の知恵と情熱で佐渡市創生を

佐渡市議会議長 根岸 勇雄

新年あけましておめでとう、ございます。

市民の皆様におかれましては、今年こそはと夢と希望を託して新春を迎えられたことと存じます。

昨年、佐渡市の人口はついに6万人を切り、往時から半減してしまいました。

日本は既に人口減少社会に入っており、特に、地方における減少は大きいものがあります。今の状態が続くと、2040年には、全国の49.8%、896の自治体が消滅する可能性があると試算もなされています。

そこで国は、人口減少に歯止めをかけ、東京圏への過度の人口集中を是正し、それぞれの地域で住みよい環境を確保し、活力ある社会を維持するための施策を実施するために「まち・ひと・しごと創生法」を昨年11月に成立させました。

地方創生は、今始まったことではなく、早くから辺地、過疎、離島、山村、農村工業等の法制化を図ってきたところ です。竹下政権における「ふるさと創生」の1億円には全国自治体において、地方自治の新領域として、自主自立を目標に一村一品地域おこし、第三セクター等のあらゆる手法で活性化に取り組んでまいりました。

しかしながらこのような取組にもかかわらず、人口は都市へ集中し続け、今や地方は消滅の危機にさらされています。日本経済の工業化・グローバル化とともに、地方の主要な第一次産業が国民総生産の1%台に激減し、加えて規制改革による市場経済の波にさらされ、地場産業が成り立たなくなっていることに要因があるように思われます。

一方で、子育てや高齢化社会、自然災害への対応や豊かな自然、地域の人たちとの交流・ふれあい、地域貢献活動等の視点から、都会に住む人々で地方の田舎に住みたいという人の割合が高まっているとも聞いております。

新たな地方創生が始動するこの年、地方がどのように主体的にかかわれるかが問われることとなります。市民と行政と議会も共々、建前論ではなく具体的な一歩が求められています。

地方創生に対し、市民の皆様の意見をどしどしお寄せください。皆様の知恵と情熱を結集し、一緒になって佐渡市を未来の子供たちに託す灯りを見つけていこうではありませんか。

最後になりましたが、この新たな年が市民の皆様にとって健やかで希望の持てる年となりますように心から念願し、年頭の挨拶とさせていただきます。





# 姉妹都市から 新年のご挨拶



埼玉県入間市長  
田中 龍夫

佐渡市の皆様、あけましておめでとうございます。皆様方には、清々しい初春をお迎えのこととお慶び申し上げます。

昨年、貴市は市制施行10周年を迎えられました。この10年で貴市が全島一市で取り組んできた、美しい自然と環境を生かしたジオパークの整備、日本初の世界農業遺産認定、朱鷺の野生復帰活動、世代を超えた伝統芸能の伝承などの様々な取り組みが、多くの成果を挙げられてきたことを姉妹都市として嬉しく思います。今後も、佐渡金銀山の世界遺産登録や、佐渡の魅力が島内外へ発信していく素晴らしい取り組みを応援させていただく所存でございます。

また、昨年の入間万燈まつりでは、例年以上に佐渡鬼太鼓や佐渡民謡、海山の幸をはじめとする佐渡の魅力を堪能させていただきました。そして、「佐渡國鬼太鼓どっこむ」青少年交流事業サマーキャンプ「入間の海 佐渡フェア」などの交流事業を通じて多くの交流ができましたことに、心より感謝申し上げます。今後も更なる交流事業の推進を図り、両市の豊かな繁栄につながりますよう、未永いお付き合いをお願い申し上げます。

結びに、貴市のますますのご発展と貴市市民のご多幸とご健勝を祈念申し上げ、新年のご挨拶とさせていただきます。



東京都国分寺市長  
井澤 邦夫

新年、明けましておめでとうございます。

佐渡市の皆様におかれましては、お健やかに新春をお迎えのこととお慶び申し上げます。

昨年、佐渡市におかれましては市制施行10周年、国分寺市は市制施行50周年と、互いに節目の年を迎え、さまざまな記念行事を通じて両市の交流がさらに活発になり、絆が深まった1年でした。3月には、佐渡市市制施行10周年記念式典にお招きいただき、市長就任後初めて佐渡市を訪問させていただきました。大変盛大なお祝いの場に参加することができ、佐渡市の豊かな自然や歴史・文化を再認識する機会となりました。また、11月には国分寺市制50周年記念事業の「防災サミット」「国分寺まつり」「市制施行50周年記念式典・祭典」と一連の行事に、甲斐元也市長、根岸勇雄市議会議員のご臨席を賜りました。これにより、参加した多くの方々に、佐渡市の魅力を広く紹介することができたと思います。

そしてこの度、佐渡市の皆様のご厚意とご尽力によって、大変貴重なトキの剥製を貸与されました。長年大切に保存・管理されたトキの剥製をお預かりさせていただきますことに、深く感謝申し上げます。是非多くの市民にトキをご覧いただきたく、現在、当市の「武蔵国分寺跡資料館」に展示をしております。トキを通してますます佐渡市の魅力を発信することで、さらに交流を深めて参りたいと思います。

年頭にあたり、両市の関係のさらなる発展と皆様のご多幸とご健勝を祈念申し上げ、新年のご挨拶といたします。

ご利用ください

## 「新潟県の雪情報」

降雪量予測情報などをホームページや携帯サイトで提供しています。ぜひ、ご覧ください！

期 間 3月31日まで

更 新 1日2回（午前10時・午後4時）

### 主な情報

- 県内37地点の気象情報等
- 気象庁発表の特別警報・警報・注意報
- 各種雪情報サイトへのリンク集  
（道路交通、防災、スキー場、観光情報等）

### 携帯電話へのメール配信サービス

10cmを超える降雪が予測される場合、希望する地点を登録すると、携帯電話へメールでお知らせします。

### パソコンからのアクセス方法

【日本語版】

<http://www.chiiki.pref.niigata.jp/yuki/>

【English】

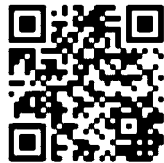
<http://www.chiiki.pref.niigata.jp/yuki/index-e.html>

新潟県の雪情報

検索 

### 携帯電話からのアクセス方法

<http://www.chiiki.pref.niigata.jp/yuki/k/>  
携帯版QRコード→



### お問い合わせ

新潟県総務管理部地域政策課雪対策室

☎ 025-280-5096（直通）

FAX 025-280-5227

メール：ngt010130@pref.niigata.lg.jp

## 2015年農林業センサスにご協力をお願いします

農林水産省は、平成27年2月1日現在で、2015年農林業センサスを実施します。

農林業センサスは、我が国の農林業の生産構造や就業構造の実態を明らかにすることを目的に、5年ごとに実施する農林業に関する最も基本的な統計調査です。ご回答いただいた内容は、統計法に基づき調査内容の秘密が厳守されます。また統計作成の目的以外（税の資料など）に使用することは絶対にありません。

調査は、県知事が任命した調査員が、1月中旬から対象となる世帯に訪問し、聞き取りおよび調査票の配布を行います。調査票は2月上旬に回収に伺います。

調査の趣旨・必要性をご理解いただき、ご回答をよろしくをお願いします。

お問い合わせ 市役所地域振興課 地域振興係

☎ 63-3232（直通）

## 大学通信教育合同入学説明会

日 時 1月31日(土) 正午～午後5時

会 場 朱鷺メッセ 4階 マリンホール

対象者 一般および高校生

内 容 各大学、大学院、短期大学別の相談コーナーを設けます。参加者は、希望する大学の教職員から講義内容・学習方法・受講手続き等について、直接相談することができます。

参加者には、大学通信教育の概要、学習方法、開設学科一覧、取得できる教員免許・資格などが掲載された小冊子「大学通信教育ガイド」(大学・短大編)・(大学院編)を配布します。

その他 参加申込不要・入場無料・入退場自由

### お問い合わせ

公益財団法人 私立大学通信教育協会

☎ 03-3818-3870

物品の購入(製造)および  
業務委託の

平成27・28年度入札

参加資格

審査申請について

佐渡市が発注する物品の購入(製造)、借入れおよび業務委託の競争入札または随意契約に参加するためには、「平成27・28年度佐渡市物品の調達等入札参加資格者名簿」に登録することが必要となります。

この資格審査と登録は2年ごとに更新されますが、「自動更新」ではありませんので、25・26年度の名簿に登録されていても、改めて27・28年度の申請をしていただかなければ、入札や見積り等に参加することができません。ただし、1件の契約額が20万円以下の小額な取引の場合は、登録の必要はありません。

詳しくは、佐渡市ホームページ入札情報コーナーでご確認いただくか、市役所財務課契約検査室までお問い合わせください。

### お問い合わせ

市役所財務課契約検査室  
契約係

(本庁舎3階)

☎ 63-5137





# 佐渡市地産地消フェスタ2014

11月30日(日)、佐和田体育館を会場に「佐渡市地産地消フェスタ2014」が開催され、過去最多となる約4000人が訪れました。

佐渡市では、地産地消推進条例を制定し、それに基づいた地産地消推進計画に沿って佐渡島内の地産地消の推進に努めています。

この計画にある「生産者と消費者を結ぶ交流並びに啓発促進」「6次産業による地場産業の推進」という基本方針に基づいて年1回開催しているのが「地産地消フェスタ」です。今年度は、佐渡出身の販売コンサル竹谷知江子先生をお招きし、ポップの作り方についての助言をい



なぐもさん(左)と竹谷先生(右)

ただくとともに「ごことだま遊書作家」としての先生のご活動に触れていた

## 10mのロールケーキづくり に挑戦!

8歳から78歳まで幅広い年代の27人が参加し、市制施行10周年記念にちなみだ10mのロールケーキづくり

30cm四方の生地を40枚つなぎ合わせ、生地の下に敷かれたロール紙で3段階にわけて巻くという方法で行われ、相川高校でフードデザインを学ぶ生徒と家庭クラブの生徒からなる精鋭13人がアシスタントスタッフとして参加者を補助しました。

参加者は、高校生スタッフの指示に従いながら、用意された生クリームを塗り、カットされたあんぼ柿を並べ、最後は甲斐市長の「せーの!」の掛け声でロールを巻きましました。



相川高校スタッフと(有)味彩の伊藤哲夫さん、伊藤崇さん

生地の手がけた(有)味彩の伊藤哲夫さんと伊藤崇さんも参加者を細やかにフォローし、参加者の皆さんの息もぴったりで、3回目の「せーの!」の後、見事10mのロールケ

キが完成しました。完成後のロールケーキは、高校生スタッフによりカットされ、参加者や来場者に配られ、約400カットのロールケーキは瞬く間に皆さんの胃袋にしまわれました。

## 佐渡まるごとふれあい市

「ワンコイン運動で佐渡を元気にしよう!」をテーマに、30店舗が参加しました。

主催者の「佐渡まるごとネット

ワーク」では、毎年恒例の「農家レストラン」を開店し、煮しめ、自然薯、ご飯を販売。用意した250食が、販売後約1時間で完売しました。また、お馴染みの「まるごと鍋」は、佐渡産の黒豚を使ったトン汁が初登場。ご飯とのセット販売は瞬く間に完売となりました。

## 食育クイズ

「何が入っているかな?」

食育の観点から、昨年に引き続き佐渡市の栄養士が特設したコーナーです。

具沢山の鍋を実際に食べてもらい、食材を当ててもらおうというクイズコーナーです。正解者には学校給食の米粉パンが景品としてプレゼントされました。老若男女を問わず大勢の方が楽しんでいました。



食育クイズ「何が入っているかな?」

## スイーツコンテスト販売会

佐渡産食材をつかったスイーツレシピを募集する恒例のスイーツコンテストで、島内外から36作品の応募がありました。

今年度は、島内4業者が選考を手がけ、それぞれ「優秀作品」として商品販売されました。

販売されたのは、神蔵美希さん、笹本明莉沙さん（佐渡総合高校）の「パンプキンサンドケーキ」（旬中川製パン所がプロデュース）、小杉華澄さん、山本みずずさん（相川高校）の「さつまいもとかぼちゃの大福」（プトール・アンディカティールがプロデュース）、太田晴佳さん（Food国際調理製菓専門学校）の「あんぼdeプディング」（相川やまきホテルがプロデュース）、内山捺未さん、長谷川千夏さん（にいがた製菓・調理師専門学校えぶろん）の「佐渡の夕日りんごケーキ」（株式会社しまや本店がプロデュース）の4作品です。

地産地消フェスタの開催前に共同作業でレシピの微調整を行うなどしてこの日に臨みました。

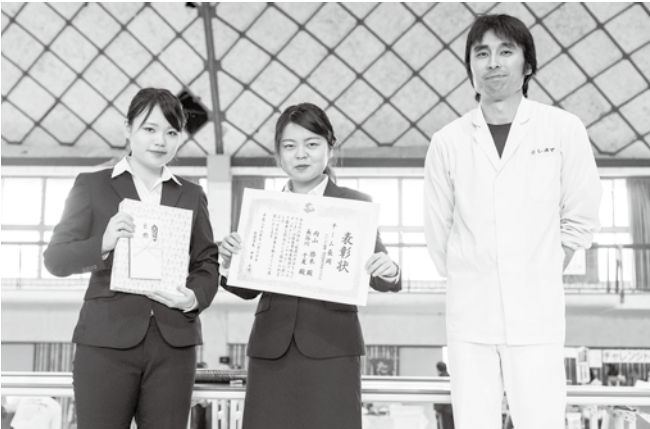
各作品約30個ずつが、販売開始から約10分で完売となりました。



小杉華澄さん、山本みずずさん（相川高校）とプトール・アンディカティール



神蔵美希さん、笹本明莉沙さん（佐渡総合高校）と旬中川製パン所



内山捺未さん、長谷川千夏さん（にいがた製菓・調理師専門学校えぶろん）と株式会社しまや本店



太田晴佳さん（Food国際調理製菓専門学校）と相川やまきホテル



※優秀作品の写真…奥から時計回りに「佐渡の夕日りんごケーキ」「あんぼdeプディング」「さつまいもとかぼちゃの大福」「パンプキンサンドケーキ」

その他、風間彩さん（羽茂高校）の「さつまいもと干し柿のマフィン」、石見風太さん（相川高校）の「柿マカロン」、江川翔太さん（Food国際調理製菓専門学校）の「ミルクチュロ」、古賀美月さん、星川侑希さん（にいがた製菓・調理師専門学校えぶろん）の「佐渡おけさ」の4作品が入選となりました。



# 平成27年度(平成26年分)市・県民税申告についてのご案内

お問い合わせ 市役所税務課 市民税係 ☎63-5110

2月16日(月)から3月16日(月)までの間、下記の会場で申告受付を予定しています。  
昨年度と申告受付の日程・会場に変更がありますので、お間違いのないようお願いします。

- 事業所得(営業・漁業・農業等)の収支内訳書は**必ず事前に作成して**ご持参ください。
- 医療費控除を申告される方は、医療を受けた人別・医療機関別に**集計した明細書を作成し**ご持参ください。  
医療費控除の領収書を整理する封筒は、本庁・支所・行政サービスセンターにあります。

**事前に準備されていなかった場合、作成していただいた後に受けとなります。**

- 所得税の作成済申告書は期間中、相談会場で受取ります。税務署行の封筒に入れ封印してご持参ください。

## 常設申告相談会場

受付時間 午前9時～正午、午後1時～4時

会場・相談日

会場	相談日(土・日曜日を除く)
アミューズメント佐渡 1階 はまなすホール ※佐渡税務署による所得税確定申告と合同開催	2月16日(月)～3月16日(月)
佐渡島開発総合センター 2階 会議室	
市役所 相川支所 2階 市民ホール	

## 臨時申告相談会場

受付時間 午前9時～正午、午後1時～4時

会場・相談日

会場	相談日(土・日曜日を除く)
トキのむら元気館 1階 第2・3会議室	2月19日(木)・20日(金)
畑野行政サービスセンター 3階 大会議室	2月24日(火)・25日(水)
市役所 本庁 会議室棟 1階 第2会議室	2月26日(木)・27日(金)
真野行政サービスセンター 3階 大会議室	3月3日(火)・4日(水)
赤泊総合文化会館 2階 第2会議室	2月16日(月)～2月23日(月)
小木地区公民館 1階 第2会議室	2月24日(火)～3月3日(火)
市役所 羽茂支所 3階 第2会議室	3月4日(水)～3月16日(月)

**次の方はアミューズメント佐渡会場の税務署受付で申告していただきますようお願いします。**

- ・土地・建物・株式等の譲渡所得のある方
- ・住宅ローン控除を受ける初年度の方
- ・青色申告および消費税を申告される方



## 税務署からのお知らせ

# 確定申告の相談・申告書の受付について

お問い合わせ 佐渡税務署 個人課税部門 ☎74-3276 (自動音声案内「2」を選択)

佐渡税務署では、確定申告の相談・申告書の受付等を下記の会場で行います。この期間は、佐渡税務署庁舎では申告相談を行いませんのでご注意ください。

会場 アミューズメント佐渡 1階 はまなすホール

開設期間 2月16日(月)～3月16日(月)(※土・日曜日を除きます。)

受付時間 午前9時～午後4時

## 所得税の確定申告をされるすべての方へ 確定申告書への復興特別所得税額の記載漏れにご注意ください

平成25年分から平成49年分までの各年分については、所得税と併せて復興特別所得税の申告及び納付をすることとされています。

復興特別所得税の額は、各年分の基準所得税額(原則として、その年分の所得税額)に2.1%の税率を掛けて計算した金額です。



(一財)自治総合センターは、地域のコミュニティ活動の充実・強化を図り、地域社会の健全な発展と住民福祉の向上に寄与することを目的に、宝くじの社会貢献広報事業としてコミュニティ助成事業を実施しています。

小泊活性化友の会(羽茂地区)では、自治宝くじの助成金であるコミュニティ助成事業の助成を受けて、コミュニティ活動備品(太鼓、小鼓など)を整備しました。

### お問い合わせ

市役所地域振興課 地域振興係

☎63-4152



## 税理士による無料税務相談

(関東信越税理士会 佐渡支部)

税理士会では、会員の税理士事務所で、以下の方々のうち少額な税務相談および申告書の作成を無料で行います。

- ①年金を受けておられる方
- ②給与所得者で医療費控除を受けようとする方
- ③年の途中で退職された方

相談日と担当税理士は下表のとおりです。事前に各事務所に電話連絡のうえ、お出かけください。

### 相談日 2月5日(木)

氏名	事務所所在地	電話番号
岩崎 治光	相川一丁目32	74-4533
臼木 敏文	加茂歌代313-1 (税理士法人さど会計事務所)	27-2750
江口 政雄	泉甲644-1	63-6047
遠藤 幸男	八幡1549-1	52-4554
本間 旬一	新穂正明寺95-2	22-4085
山本 敏彦	両津夷262-31	27-5240
渡部 直樹	相川大浦677	67-7361

### 相談日 2月6日(金)

氏名	事務所所在地	電話番号
宇田 好伸	高瀬591-1	76-2919
大林 明夫	河原田諏訪町68-4	57-2231
木下 伸	秋津1507	27-6524
佐々木正夫	八幡972-4	52-2665
祝 良久	加茂歌代313-1 (税理士法人さど会計事務所)	27-2750
山本 守	中原693-2	57-3522



# 農業収支内訳書作成相談会の開催について

お問い合わせ 市役所税務課 市民税係 ☎63-5110

農業所得は、全ての方が収支計算（収入から経費を差し引く方式）で申告し、記帳した帳簿と書類を5年（法定帳簿は7年）保存することが必要です。JAの申告支援システムや昨年の申告の際の収支内訳書などを参考に収支内訳書を作成して、確定申告

や市・県民税申告の際に提出をお願いします。

ご自身で作成することが困難な方のために、下記のとおり作成相談会を開催します。帳簿類・領収書などの整理や、必要経費の計算などをできるだけ済ませてからお越しください。

## ◆日程および会場等

		両津地区	相川地区	国中地区	南部地区
1月	20日(火)	この2日間は、ゼロ申告と小作料申告の受付のみとします	市役所相川支所 2階 市民ホール	市役所本庁 会議室棟 第2会議室	赤泊総合文化会館 2階 和室研修室
	21日(水)				
	22日(木)	佐渡島開発総合センター 2階 会議室			
	23日(金)				
	26日(月)				
	27日(火)				
	28日(水)				
	29日(木)				
	30日(金)				
2月	2日(月)		海府連絡所	市役所羽茂支所 3階 第2会議室	
	3日(火)				
	4日(水)				
	5日(木)				
		岩首連絡所			

◆相談時間 午前9時～正午、午後1時～4時

## ◆持参するもの

- 収入金額や必要経費を記載した帳簿
- 農業収入額等のわかるもの（通帳、補助金の内訳書等）  
※通帳は平成26年1月1日から12月31日まで記帳してお持ちください。
- 経費の明細がわかるもの（農薬・肥料等の領収書、固定資産税の明細書等）
- 農業機械等の取得日、取得費がわかるもの（販売証明書、領収書等）
- JA農業所得申告支援システムの書類（封筒に入っていたものすべてお持ちください。）  
※JA農業所得申告支援システムの書類は、1月20日頃までに送付される予定です。
- 電卓、筆記用具、印鑑等

## 「文化財防火デー」消防訓練を実施します

毎年1月26日は「文化財防火デー」です。この日は、昭和24年1月26日に法隆寺金堂が炎上し、壁画が焼失したことを受け制定され、全国的に文化財防火運動を展開し、文化財愛護に関する知識の高揚を図っています。佐渡市では「文化財防火デー」にちなんで、毎年1月に消防訓練を行っています。皆さまのご協力をよろしくをお願いします。

訓練では実際にサイレンを鳴らしますので、火災と間違わないようお願いします。

日時 1月25日(日) 午前10時～11時 場所 蓮華峰寺（小木地区・小比叡182）

お問い合わせ 市役所世界遺産推進課 文化財室 ☎63-3195



# 所得税及び復興特別所得税・消費税及び地方消費税・贈与税の申告はe-Taxをご利用ください

## 国税庁ホームページの「確定申告書等作成コーナー」からe-Tax

所得税及び復興特別所得税・消費税及び地方消費税・贈与税の申告書は、国税庁ホームページの「確定申告書等作成コーナー」を利用して作成できますので、ぜひご利用ください。

「確定申告書等作成コーナー」の画面の案内に従って金額等を入力すれば、税額などが自動計算され、作成した申告等データをe-Taxへ送信することで、税務署に行かずに自宅から申告できます。

## 所得税および復興特別所得税の確定申告でe-Taxをご利用いただくメリット

### ○自宅からネットで申告

国税庁ホームページの「確定申告書等作成コーナー」で申告等データを作成し、e-Taxへ送信することで、税務署に行かずに自宅から申告できます。

### ○添付書類の提出省略

確定申告をe-Taxで行う場合、医療費の領収書や源泉徴収票等は、その記載内容（病院などの名称・支払金額等）を入力して送信することにより、これらの書類の提出または提示を省略することができます（法定申告期限から5年間、税務署から書類の提出または提示を求められることがあります。）。

### ○還付がスピーディー

e-Taxで申告された還付申告は3週間程度で処理しています（自宅や税理士事務所からe-Taxで1月・2月に申告した場合は、2～3週間程度で処理しています。）。

### ○24時間いつでも利用可能

所得税及び復興特別所得税の確定申告期間中は、24時間いつでも利用可能です（ただし、メンテナンス時間を除きます。）。

## e-Taxをご利用いただく前に

e-Taxの利用に際しては、電子証明書の取得（手数料が必要です）、ICカードリーダーの購入などの事前準備が必要です。

電子証明書を既に取得されている方は、電子証明

書の有効期限切れにご注意ください。「公的個人認証サービス」の電子証明書の有効期間は3年となっており、有効期限が過ぎた場合には、更新手続きが必要です。

## もっと詳しい情報は

e-Taxホームページでは、利用開始の手続、利用可能時間、パソコンの推奨環境、e-Taxソフト

の操作方法、よくある質問(Q&A)など、e-Taxに関する最新の情報についてお知らせしています。

e-Taxに関する情報は、e-Taxホームページ([www.e-tax.nta.go.jp](http://www.e-tax.nta.go.jp))へ

確定申告書等作成コーナーに関する情報は、国税庁ホームページ([www.nta.go.jp](http://www.nta.go.jp))へ

操作に関するお問い合わせは、e-Tax・作成コーナーヘルプデスク(☎0570-01-5901)へ

## 第4回 両津地区カラオケ大会

両津地区で実施しているカラオケ大会を今年も開催します。両津地区在住の方はもちろん、両津地区の事業所に勤務している方まで幅広い出場者が熱唱します。住民相互の親睦を深める大会です。地元のスターをみんなで応援し、盛り上がりましょう。

**日時** 2月11日(水・祝)午後1時～ **会場** 両津文化会館 **入場料** 全席自由500円

**チケットのお求めは** 両津地区公民館、社会教育課(両津支所2階)、丸屋書店(両津)、アミューズメント佐渡まで

**お問い合わせ** 両津地区公民館 両津地区カラオケ大会事務局 ☎27-4181

# 作りませんか？住民基本台帳カード

住民基本台帳カードとは、お住まいの市町村から希望者に交付される、運転免許証とほぼ同サイズの高度なセキュリティ機能を備えたICカードです。

市役所の届出や証明書を受け取る時などの本人確認の際に提示する公的な身分証明書や、インターネットを利用した国税の電子申告などに使用できます。

住民基本台帳カードが必要な方は申請してください。

## ◆カードの有効期限

住民基本台帳カードの有効期限は、日本人、外国人住民のうち永住者の在留資格を有する方および特別永住者の方については、発行日から10年間有効です。中长期在留者（永住者除く）の方は、発行日から在留期間の満了日まで有効です。

## ◆カードの申請に必要なもの

### ①本人確認書類

※有効期限内のものに限ります。

### 【本庁で申請する場合】

次の①から④のいずれか

- ① IC運転免許証1点（運転免許証に設定されている暗証番号の入力が必要です。暗証番号亡失等により確認が行えなかった場合には、さらにもう1点、健康保険証等の本人確認書類の提示が必要です。）
- ② 官公署発行の顔写真付き身分証明書（非IC運転免許証、旅券、在留カード、特別永住者証明書など）2点
- ③ 官公署発行の顔写真付き身分証明書（非IC運転免許証、旅券、在留カード、特別永住者証明書など）1点と、本人確認できる書類（健康保険証、年金手帳など）1点
- ④ 本人確認できる書類（健康保険証、年金手帳など）2点

### ②顔写真付カードをご希望の場合は、

顔写真（縦4.5cm×横3.5cm、6か月以内撮影、無帽、正面、無背景のもの）

※お持ちでない場合は、市役所で撮影することもできます。（無料）

### ③手数料 500円

## ◆カードの交付

申請者本人が本庁に来庁し、本人確認書類【本庁で申請する場合】の①②③のいずれかの書類を提示して申請された場合は、即日、住民基本台帳カードが交付されます。それ以外の申請は、後日交付になります。

## ◆申請窓口

市役所市民生活課戸籍係（本庁舎1階）  
または、各支所市民課・行政サービスセンターの市民生活係

## ◆受付時間

午前8時30分～午後5時  
※土、日、祝日、年末年始の休業日を除きます。

## ◆お問い合わせ

市役所市民生活課戸籍係  
☎ 63-5112

## ◆カードの種類と用途

### 顔写真つき

#### 記載内容

- ・交付地市区町村名
- ・有効期限
- ・生年月日
- ・性別
- ・氏名
- ・通称  
（住民票に通称が記載されている方に限ります。）
- ・住所

#### 主な用途

公的な身分証明書、国税の電子申告（別に電子証明書の取得が必要です。）など



### 顔写真なし

#### 記載内容

- ・交付地市区町村名
- ・有効期限
- ・氏名
- ・通称  
（住民票に通称が記載されている方に限ります。）

#### 主な用途

国税の電子申告（別に電子証明書の取得が必要です。）など



### 【各支所・行政サービスセンターで申請する場合】

次の①または②

- ① 官公署発行の顔写真付き身分証明書（運転免許証、旅券、在留カード、特別永住者証明書など）1点
- ② 本人確認できる書類（健康保険証、年金手帳など）2点



## 国税の電子申告等の際には 公的個人認証サービスの電子証明書の取得が必要です

公的個人認証サービスを利用すると、ご自宅などのパソコンからさまざまな行政手続きを行うことができます。詳細については、公的個人認証サービスポータルサイト (<http://www.jpki.go.jp/>) をご覧ください。

### ◆利用できる主な手続き

国税に関する電子申告 (e-Tax) など

### ◆利用方法

サービスの利用には、電子証明書  
の発行を受ける必要があります。

電子証明書の有効期間は登録から  
3年間です。ただし、住所、氏名な  
どに変更があった場合は、その時点  
で失効します。

### ◆電子証明書の申請方法

#### 【申請に必要なもの】

①**住民基本台帳カード**  
お持ちでない場合は同時に申請可  
能です。申請方法については、右  
ページをご覧ください。

②**官公署発行の顔写真付き身分証明  
書** (運転免許証、顔写真付き住民  
基本台帳カードなど)、1点

※有効期限内のものに限ります。  
※上記の身分証明書をお持ちでない場合は、  
健康保険証、介護保険証、年金手帳など  
本人確認ができる書類を2点、提示して  
ください。なお、この場合の電子証明書の  
発行は、申請日の翌日以降になります。

③**手数料 500円**

### ◆申請窓口

市役所市民生活課戸籍係  
(本庁舎1階)

### ◆受付時間

午前8時30分から午後5時まで  
(土、日、祝日、年末年始の休業日  
を除く。)

### ◆注意事項

○電子申請の利用には、ICカード  
リーダーの購入等の準備が必  
要です。事前に公的個人認証サ  
ービスポータルサイト (<http://www.jpki.go.jp/>) をご確認ください。

○確定申告の時期は大変込み合い、  
発行までに時間がかかる場合があ  
りますので、あらかじめご了承ください。

### ◆お問い合わせ

市役所市民生活課戸籍係  
☎ 63-51112

## 心をあわせてみんなでジャンプ! 第3回おおなわとび大会

11月29日、両津総合体育館で、佐渡市子ども会連絡協議会との共催で、「第3回おおなわとび大会」が開催され、地域子ども会、小学校のクラス、スポーツ少年団、保護者など14チーム約200人が参加しました。大会のために練習を重ねてきた子どもたちは、揃いのユニホームなどを身につけ、一生懸命声を掛け合いながら全力でジャンプをしていました。

- 第1位 両津吉井ファイブスターズ
- 第2位 ファイト新穂!!
- 第3位 新穂少年野球団A



## 市P連教育支援事業 「佐渡再発見!」

11月30日、金井コミュニティセンターで、小中学生と保護者を対象としたキャリア教育推進イベント「佐渡再発見!」が開催され、約160人の親子連れなどが参加しました。

佐渡で育つ子どもたちとその保護者に、市内の企業を知ってもらい、郷土愛と将来の夢や職業観を育み、また、将来子どもたちが誇りを持って佐渡で暮らし佐渡で働く社会人となることを期待したイベントで、製造業、観光業、環境関連、IT企業、病院、農協など9の企業・団体が参加し、映像やクイズ、技術の一部を体験する企画などを行い、自社の活動をPRしました。

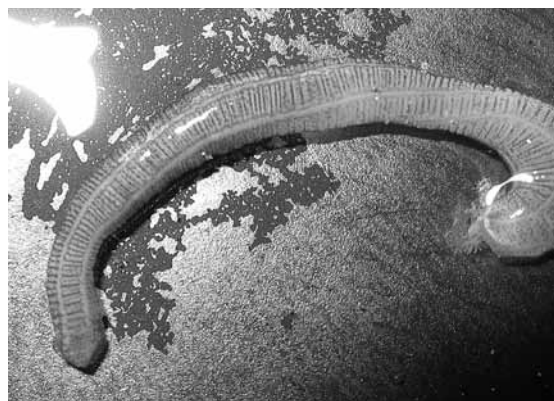


# 佐渡動植物生息実態調査で新種現る

市では、平成24年8月から「佐渡動植物生息実態調査」（以下、動植物調査）の事業を進めています。佐渡島内や近海に棲む野生動植物を調べるとともに、論文等の形で存在する情報を収集・整理し、「いつ・どこで・どの生物種が」といった基本的な事項を一元的にまとめるデータベース構築に取り組んでいます。計画やとりまとめは新潟大学に委託しており、他の大学や研究機関・団体の専門家から協力を得て、さまざまな分類群での調査を行ってきました。各分類群で収集したデータは、10月末段階で計2万件ほどになっています（事業は平成27年2月末に終了）。

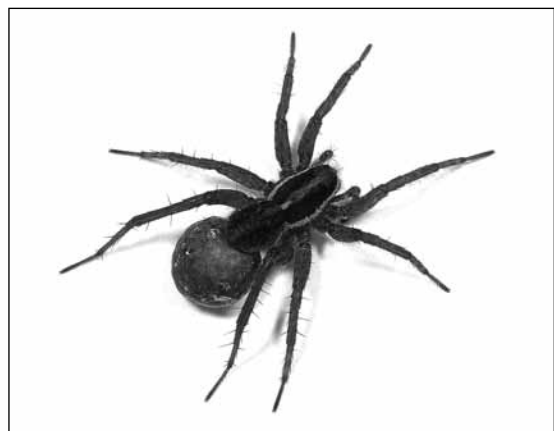
ひとつつめはナマコの仲間、サドナデシコナマコです。新潟大学の臨海実験所（達者）が例年行っている臨海実習の真野湾での生物調査で、図

鑑には見当たらないナマコが繰り返し採集されてきました。このナマコの種同定ができる専門家は国内にはおらず、種不明のままです。種名や分類群を明らかにして動植物調査のデータとして有効活用するために、同実験所の野崎眞澄名誉教授や、技術専門職員の下谷豊和さんらがメキシコの専門家に標本を送付して種同定を依頼したところ、これまでに知られていない種であることが分かり、野崎名誉教授らの共著の論文の中に新種として9月に記載されました。全長5 cm程度で、淡いピンク色の体色からナデシコの名を入れることに



サドナデシコナマコ  
【撮影：新潟大学臨海実験所 安房田智司助教】

なりました。もうひとつはヘリジロコモリグモ。これまでのところ、国中平野西部から真野湾沿いの田んぼで採集されている種で、体長1 cm程度ですが、新しく見つかったクモ類としては比較的大型の部類に入ります。詳しい生態は分かっています。新潟大学の「自然再生学講座」（市の寄附講座）の野外調査時に最初に採集され、その後、動植物調査でも捕獲されました。動植物調査でクモ類の調査を行っている、東京大学の宮下直教授や農学特定支援員の谷川明夫さんがこのクモの形態等を詳細に検証し、



ヘリジロコモリグモの雌と卵囊  
【撮影：東京大学 谷川明夫さん】

8月末に論文で新種として発表しました。コモリグモの仲間は、雌が卵囊を持ち運び、生まれた子グモが小さいうちは腹部に付着させて保護しながら生活することが知られています。これらのケースは、2年前に新種記載されたサドガエルと同様に、これまで知られていなかった生きものが私たちの身近に暮らしていることを示しています。今後、私たちの足元から、さらに新種が発見されるかもしれません。



平成24年11月7日新種記載された「サドガエル」

お問い合わせ

市役所環境対策課環境企画係  
☎ 63-3113



# おめでとうございます

## 第19回 新潟県環境賞（一般の部）受賞

### 「岩首柵田・とき共生みらい」

平成19年3月に統廃合により廃校となった旧岩首小学校を、集落民の集いの場や、学生、都市住民との柵田里山保全活動の拠点として有効活用することで、地域の活性化を図ることを目的に活動しています。

学校やNPO等団体を受入れ、柵田散策ガイドを行っているほか、島外から来た学生とともに耕作放



左から「羽黒簡易水道組合（箱根清水）」、「岩首柵田・とき共生みらい」、「両津吉井小学校 おやじの会」

棄田のビオトープ化や荒廃竹林の整備を行うなど、里山環境保全活動に取り組んでいます。

### 「両津吉井小学校 おやじの会」

平成12年の結成から、子どもたちが自然環境の中で地域の人や友達との関わり合いを深め、健やかに成長していけるように、学校に隣接する雑木林を「よしいっ子の森」として整備して、遊びの場を提供しています。

また、整備作業を通して地域の親睦が深まり、地域として子どもを育み、見守るという意識の向上にもつながっています。

## 新潟県の名水 選定

### 「箱根清水（佐渡市）」

佐渡市羽吉地内にある羽黒神社の鳥居前の道を西へ約300m進んだところに湧出している。水量が豊富で、どんな濁水でも濁れたことがないと伝えられ、周辺集落の農業用水や生活用水、養魚場などに利用されている。（一部は、羽黒神社鳥居脇へ配管で送られている。）

また、羽黒神社のやぶさめ神事（県指定無形民俗文化財）で身を清める沐浴場として平成14年まで利用されていた。

## 使用済小型家電の拠点回収状況

平成26年4月から、家庭で不要になった使用済小型家電の拠点回収が始まり、皆さまからのご協力により、10月末までで1,001kgを回収することができました。

引き取った使用済小型家電は、障がい者施設で選別・分解・分別作業を行い、障がいを持つ方々の就労訓練にも寄与しています。

引き続きご協力をお願いします。

### お問い合わせ

市役所環境対策課  
廃棄物対策係

☎63-3113

### 障がい者施設への小型家電引渡し状況

（単位：kg）

	4月	5月	6月	7月	8月	9月	10月	計
パソコン （デスクトップ型）	5	27	20	24		26	12	114
パソコン （ノート型）	65	44	21	46	17	9	14	216
ワープロ	12	11			17			40
ゲーム機	9	3	3	7	1			23
デジカメ	1	1	1	1		1		5
携帯電話	2					2	1	5
ビデオ・ DVDデッキ	12	20	58	12	12	18	9	141
電話機	13	15	11	6	7	5	2	59
ラジカセ等	43	12		4	1			60
プリンター	9	2		3			4	18
その他	74	66	22	42	46	47	23	320
合計	245	201	136	145	101	108	65	1,001



## 佐渡市景観計画の一部変更 パブリックコメントを募集しています

佐渡市では、景観法に基づく「佐渡市景観計画」を策定し、平成22年4月から施行しています。

このたび、相川地区の一部において重要文化的景観の選定申出を行うにあたって、良好な景観形成をより一層推進する必要があることから景観計画の一部を変更します。

景観計画の一部変更（案）について、市民の皆さまのご意見をお聞かせください。

**意見募集期限** 2月6日(金)午後5時まで（郵送の場合は、2月6日必着）

**素案の閲覧場所** 市役所建設課（本庁舎3階）、各支所・行政サービスセンター、市内図書館、各地区教育事務所、市ホームページ

**意見の提出方法** ご意見は、住所、氏名（または団体名）、連絡先（電話番号など）を記入の上、持参、郵送、ファクシミリまたは市ホームページの応募専用フォームで、市役所建設課住宅係に提出してください。ご意見提出用紙は、素案の閲覧場所に備え付けのほか、市ホームページからダウンロードできます。

**市からの回答** ご意見を寄せられた方に直接回答はしません。寄せられた意見の概要とそれに対する市の考え方を、市ホームページ等で公表します（氏名等は公表しません）。

**意見提出・お問い合わせ** 市役所建設課住宅係 〒952-1292 佐渡市千種232番地  
☎63-5118 FAX63-3765

## ヤマト運輸株式会社と地域見守り連携協定を締結しました

11月21日、佐渡市とヤマト運輸株式会社は、誰もが住み慣れた地域で安心して暮らし続けるため、地域の見守り連携協定の締結式を行いました。締結式は市役所で行われ、甲斐市長とヤマト運輸株式会社の高橋新潟主管支店長が署名を行いました。

過疎化、高齢化や独居老人世帯あるいは高齢者のみ世帯の増加、また地域の関係の希薄化から、見守り活動の重要性が増しています。市では、地域の見守り活動において、速やかに関係機関へ情報を繋げることで、スムーズな対応から支援することができる独自の体制を整えています。

ヤマト運輸株式会社では、佐渡島内3か所の営業所を拠点に、1日当たり約2,500個の宅配を行っており、配達車48台、ドライバー56人による見守りが可能となり、活動がさらに強化されました。

今後も、多くの目による「見守り」や「気づき」といった見守り活動から、市民の方々がより安心して暮らしていけるよう体制を整えていきます。



ヤマト運輸株式会社 高橋新潟主管支店長(右)と甲斐市長(左)

## 第14回 全国障害者スポーツ大会「長崎がんばらんば大会」で佐渡市から出場した伊藤選手が大活躍されました

11月1日(土)から3日(月)まで、第14回全国障害者スポーツ大会「長崎がんばらんば大会」が開催され、新潟県代表として佐渡市から伊藤優弥さん（新潟県新星学園）が参加し、金メダル1つ・銀メダル1つを獲得しました。雨や風などの影響で、ベストコンディションで競技を行うことはできませんでしたが、持ち前の忍耐力で競技に臨み、良い成績を収めることができました。

おめでとうございます。

競技名	種目	結果
フライングディスク	アキュラシーディスリート・セブン	金メダル
	ディスタンスメンズ・スタンディング	銀メダル



雨の中、気持ちを集中して競技に挑む伊藤選手



# みんなで防ごう障がい者虐待

～だれもが安心して、自分らしく暮らすために～

障害者虐待防止法（障害者虐待の防止、障害者の養護者に対する支援等に関する法律）が施行されて2年になります。

障がい者の安定した生活や社会参加を助けるために、みんなで虐待の防止に取り組みましょう。

## ◆障がい者の虐待はこんなところで起こっています

### ○養護者による障がい者虐待

障がい者の生活の世話や金銭の管理などを行っている家族や親族、同居する人による虐待のことです。

### ○障がい者福祉施設従事者等による障がい者虐待

障がい者福祉施設や障がい福祉サービスの事業所で働いている職員による虐待のことです。

### ○使用者による障がい者虐待

障がい者を雇用している事業主などによる虐待のことです。

## ◆虐待者、被虐待者本人の「自覚」は問いません

虐待が発生している場合、虐待をしている人（虐待者）、虐待を受けている人（被虐待者）に自覚があるとは限りません。虐待者が、「指導・しつけ・教育」の名の下に不適切な行為を続けていることや、被虐待者が、自身の障がいの特性から自分のされていることが虐待だと認識していないこともあります。

## ◆虐待を見つけたらすみやかに通報してください！

障がい者が家族、施設などの職員、会社の事業主などに虐待されているのに気付いた人は、ひとりで抱え込まないですみやかに佐渡市の担当まで通報してください。

虐待をなくすためには、すべての人が協力しなければなりません。

地域ぐるみの早めの対応や支援が、虐待されている障がい者だけでなく、虐待している家族などが抱える問題の解決にもつながるのです。

## ◆虐待通報窓口

市役所社会福祉課 障がい福祉係 ☎63-5113 FAX63-5121

※夜間、休日はこの番号で宿日直が対応し、担当者から折り返しお電話します。

また、FAXをお送りになった場合は、その旨をお電話くださるようお願いいたします。

こんなことは  
虐待になります

## 1 身体的虐待

障がい者の体に傷や痛みを負わせる暴行を加えること。また正当な理由なく身動きがとれない状態にすること。

### ▶例えば

- 平手打ちにする
- 殴る ●蹴る
- 縛りつける ●つねる
- 閉じ込める
- 不要な薬を飲ませる



## 2 性的虐待

障がい者に無理やり（また同意と見せかけ）わいせつなことをしたり、させること。

### ▶例えば

- 性交 ●性器への接触
- 裸にする ●キスをする
- 障がい者にわいせつな話をする、映像を見せる



## 3 心理的虐待

障がい者を侮辱したり拒絶したりするような言葉や態度で、精神的な苦痛を与えること。

### ▶例えば

- 怒鳴る ●ののしる
- 悪口を言う
- 子どもあつかいする
- わざと無視する



## 4 放棄・放任（ネグレスト）

食事や入浴、洗濯、排せつなどの世話や介助をほとんどせず、障がい者の心身を衰弱させること。

### ▶例えば

- 十分な食事を与えない
- 不潔な住環境で生活させる
- 必要な医療や福祉サービスを受けさせない



## 5 経済的虐待

本人の同意なしに障がい者の財産や年金、賃金などを使うこと。また障がい者に理由なく金銭を与えないこと。

### ▶例えば

- 年金や賃金を渡さない
- 勝手に財産や預貯金を使う
- 日常生活に必要な金銭を与えない



# INFORMATION 暮らしの情報

## お知らせ

### 読み書き計算「しゃきつと教室」情報交換会を開催します

この教室は、読み（音読）書き・簡単な計算の教材を使って継続的に学習すると、脳の前頭前野が活性化され、高齢者の認知症予防に効果があるという、東北大学の川島教授の研究成果を基に行っています。

今年度は、佐渡島内の4つの小学校をお借りして実施しました。

このたび、市民の方も交えて取り組み状況を発表し合うことで、魅力的で効果の上がる教室になるように皆さんと一緒に考える場として、情報交換会を開催します。

**日時** 1月28日(水)  
午前9時20分～正午

**会場** (受付 午前9時～9時20分)  
金井コミュニティセンター  
(市役所本庁舎隣)

**対象者** 市民、学習サポーター、関係者

#### 内容

- ① 講義 認知症についての理解（認知症地域支援推進員）
- ② 各教室の活動紹介（学習サポーター）
- ③ 特別講義 しゃきつと教室に期待すること（河原田小学校校長先生）
- ④ 意見交換

**参加費** 無料  
**お問い合わせ**

市役所高齢福祉課介護保険係  
☎ 63-3790

### 第7回冬の日本海に 新年の願いを叫ぶin願 コンテスト出場者募集!

新しい年に託す願いを、荒波くだける厳冬の海に向かって叫んでみませんか？皆さんの思いのほどばしりを、「絶叫度」「切実さ」「パフォーマンス度」などにより審査させていただきます。

優勝者には地元海産物を贈呈!

**日時** 1月24日(土) 午後1時～  
**参加費** 無料

※事前申し込みの出場者には昼食をご用意します。

**集合場所** 外海府・願集落内  
補助屋旅館前

**送迎** 市役所本庁前から無料シャトルバスが出ますのでご利用ください。  
(午前10時出発予定・要予約・定員20人)

**主催** 佐渡国しま海道  
**お申し込み・お問い合わせ**

市役所建設課建設係（担当：松本）  
☎ 63-5118

### 普通救命講習のお知らせ

佐渡市消防本部では、救急車が到着するまでの時間に、その場に居合わせた方が適切な応急手当ができるよう、講習会を開催しています。

いざという時、大切な人を助けるために必要なのは、確かな知識と技術、そしてあなたの勇氣です。

**日時** 1月24日(土) 午後1時～  
**会場** 市消防本部（八幡58番地）

1階 コミュニティルーム  
**講習内容**

I 講習（3時間）午後1時～4時  
成人に対する心肺蘇生やAEDの使用方法を講義と実技で学ぶコースです。

II 講習（4時間）午後1時～5時  
I 講習の内容に知識の確認と実技の評価が加わったコースです。

**定員** 20人（小学5年生以上対象）  
**受講料** 無料

**申込期限** 1月22日(木)  
**お申し込み・お問い合わせ**  
佐渡市中央消防署救急係  
☎ 51-0122

※2月は南佐渡消防署、3月は両津消防署で開催予定です。

## 有料広告

新潟県知事指定講座

### ホームヘルパー 2級養成講座

(別) 介護ヘルパー  
初任者研修

佐渡教室1月生・2月生募集!!

通学期間は15日間!!介護の基礎がきちんと学べます!

**説明会開催** 1/13(火)・20(火) 14:00～  
会場/佐渡高等職業訓練校  
(佐渡市八幡2001-1)

説明会へ参加できない方は資料をお送りします!お気軽にお電話ください。

三幸福祉カレッジ 新潟校  
0120-294-350  
FAX.025-242-0887 ホームページもご覧ください  
新潟市中央区東大通2-5-8 東大通野村ビル5F

### 新潟県交通災害共済

見舞金の請求はお済みですか?  
見舞金の請求期間は**交通災害を受けた日から起算して「1年以内」**です。

もう一度ご確認を!

お問い合わせは、佐渡市役所  
総務課防災危機管理室 (☎63-5135) まで



## お知らせ

**体育館の通年利用を希望される団体は「年間利用要望書」を提出してください**

体育館（小中学校体育館を含む）の利用については、施設の有効利用と利用促進を図るため、平成25年度から、事前に通年利用を希望する団体を把握し、利用調整をさせていただいております。

つきましては、通年利用を希望する団体は、期限までに「佐渡市体育館（小中学校含む）年間利用要望書」の提出をお願いします。

**提出期限** 1月23日（金） 午後5時

**提出方法**

教育委員会社会教育課社会体育係または各教育事務所・地区教育係へ要望書を提出してください。

○要望書は、教育委員会各事務所・地区教育係の窓口配置してあります。

○これまで使用していた団体も、要望書の提出が必要です。

○希望が重複した場合は、使用団体に集まっていたとき協議を行う場合がありますのでご了承ください。

**お問い合わせ**

各教育事務所・地区教育係  
または、教育委員会社会教育課  
社会体育係 ☎27-4185

**県条例により  
危険ドラッグの購入等が規制され、罰則が科されます**

危険ドラッグは、「合法ハーブ」等として販売されていますが、覚せい剤や大麻に似た薬物を含み、人体摂取すると最悪の場合は死に至ります。

県では、危険ドラッグによる健康被害や事件・事故を防止するため、「新潟県薬物の濫用の防止に関する条例」を制定しました。

条例により2月1日からは、知事指定薬物の所持、使用等が禁止され、違反すれば1年以下の懲役または50万円以下の罰金が科されます。

また、危険ドラッグの購入者は、誓約書提出や身分証明書提示の義務があり、違反すれば5万円以下の過料が科されます。

### 危険ドラッグの購入者に 対する義務

**対象者**

県が指定する知事監視店（危険ドラッグ販売店）から基準該当製品（危険ドラッグ）を購入する者

**義務内容**

- ① 「人体摂取しません」という誓約書を知事監視店に提出
- ② 購入時に知事監視店に対して身分証明書を提示

③ 誓約内容の遵守  
お問い合わせ

県福祉保健部医務薬事課  
薬事指導係  
☎025-280-5188

**第36期 佐渡林業実践者大学  
新規受講生の募集**

あなたも仲間と山の手入れに役立つ林業技術を学びませんか？

**募集人数** 20人程度  
**実施予定期間** 2月下旬（開講）～平成28年2月下旬（修了）

**内容** 森林の保育や林産物に関する技術研修や講演会などを予定しており、開講式、修了式を含め年6回の正規講座を実施します。

**申込期限** 2月6日（金）

**お申し込み・お問い合わせ**

佐渡林業実践者大学事務局  
新潟県佐渡地域振興局林業振興課（担当 中司）  
☎74-3450 FAX74-4403

**職員人事異動**

○12月31日付け退職  
野澤 祝子（両津病院看護部看護科看護師）

**2014第10回花川柳入選作品**  
（佐渡市内受賞者）

**第一部 「花と佐渡をうたった作品」**

準特選 佐渡テレビジョン賞  
この島の 夕日のみこむ野宣草  
保科ひろし（佐渡市畑野）

**第二部 「花をうたった一般作品」**

特選 佐渡市長賞  
父の背に 稲の開花の音がする  
高埜 健蔵（佐渡市滝脇）

準特選 佐渡市公民館長賞  
茄子の花 咲かせ今日から小百姓  
大蔵 靖子（佐渡市貝塚）

**第三部 「花をうたった小学生の作品」**

特選 新潟県佐渡地域振興局長賞  
桜草 ぼくらの卒業ピンク色  
本間 隼人（新穂小6年）

準特選 佐渡市中学校  
P.T.A.連合会長賞  
ちゅうりっぷ

ゆれてるときもならんでる  
眞藤 憧夢（沢根小1年）

準特選 佐渡テレビジョン賞  
校庭の ひまわり待ってる始業式  
大蔵 雛子（金井小4年）

**第三部 「花をうたった中学生の作品」**

特選 新潟日報社長賞  
花ばたけ そこは笑顔になれる場所  
竹内 希星（相川中1年）

準特選 NHK新潟放送局長賞  
大空に 花がまい散る夏祭り  
中野 皓第（相川中1年）

準特選 佐渡市教育長賞  
桜咲く 便りがほしい僕の春  
中川 大我（赤泊中3年）

# 公営住宅の入居者を募集します

お問い合わせ 市役所建設課 住宅係 ☎0259-63-5118

入居申込みには、共通の申込資格AからCに加え、希望する住宅の特定の申込資格が必要です。

## 【共通の申込資格】

- A 市内に住所または勤務先があるか、住所を移そうとしていること
- B 公租公課（市税など）を滞納しておらず、現に住宅に困窮していること
- C 申込者（同居する親族を含む）が暴力団員でないこと

## 【特定の申込資格】

- ① 同居する親族(婚約者を含む)がいること
- ② 収入月額が158,000円(高齢者世帯、障がい者のいる世帯、小学校就学前のお子さまがいる世帯などは214,000円)以下であること
- ③ 収入月額が158,000円以上487,000円以下であること

$$\text{収入月額} = \frac{\text{合計所得額} - \text{各種控除額}}{12}$$

## <公募する公営住宅一覧>

地区	住宅名称（所在階）	公募戸数	特定資格	単身可能	建設年度	構造区分	間取	月額家賃（円）
相川	県営おりと団地(1、2、3、4階)	6	①②	-	S54	耐火構造4階建て	3DK	14,900～29,300
	県営炭屋町団地(2、3、4階)	4	①②	-	S58	耐火構造4階建て	3DK	16,600～32,700
金井	吉井住宅B棟(2階)	1	②	○	H23	木造2階共同建て	2DK	17,300～34,100
畑野	後何代住宅団地(2)	1	①②	-	H4	木造平屋一戸建て	3DK	20,500～40,200
	後何代住宅団地(2)	1	①②	-	H5	木造平屋一戸建て	3DK	20,900～41,100
羽茂	天沢住宅2	2	①③	-	H8	木造平屋一戸建て	3LDK	45,000【定額】
赤泊	真浦団地2	1	①③	-	H7	木造2階一戸建て	3LDK	38,000【定額】
	真浦団地2	1	③	○	H9	木造平屋長屋建て	1LDK	18,000【定額】
	真浦団地2	1	③	○	H9	木造平屋長屋建て	1LDK	17,000【定額】
	小熊団地	1	①②	-	H18	木造2階一戸建て	3LDK	24,900～49,000
	小熊団地	1	③	○	H17	木造2階長屋建て	1LDK	33,000【定額】

■申込書類 住宅入居申込書と必要書類（住民票の写しなど）を提出してください。

■申込み先 市役所建設課住宅係 または各支所・行政サービスセンター住宅担当窓口

■申込期限 1月30日(金) 午後5時

■入居予定 2月下旬（申込者多数の場合、抽選となり、期間が延びる場合があります。）

■注意事項 入居決定後、次のことが必要です。

◆連帯保証人：市内在住親族2人（県営住宅は1人） ◆敷金の納入：家賃の3か月分

## 心配ごと相談日(1/15～2/15)

生活のさまざまな心配ごとや困りごとを気軽に相談できる窓口を開設しています。お住まいの地区以外での相談もできますので、ぜひご利用ください。

相談は無料で予約は不要です。直接、相談日にお越しください。秘密は守られます。

### 事業に関するお問い合わせ

社会福祉協議会本所

☎81-1155

※こちらの電話ではご相談は受け付けていません。相談を希望される方は、直接会場にお越しください。

地区	相談日	時間	会場
両津	1月23日(金) 2月2日(月) 2月13日(金)	13:00～16:00	両津福祉センター しゃくなげ
	2月7日(土)	18:00～20:00	
相川	1月16日(金) 1月22日(木)	9:00～12:00	ワイドブルーあいかわ
	2月3日(火) 2月10日(火)		
新穂	2月5日(木)	9:00～12:00	新穂行政サービスセンター
畑野	1月26日(月)	9:00～12:00	畑野農村環境改善センター
真野	2月6日(金)	9:00～12:00	真野老人福祉センター 寿楽荘
羽茂	2月11日(水)	13:30～16:30	羽茂農村環境改善センター
赤泊	1月21日(水)	13:30～16:30	赤泊福祉保健センター やすらぎ





# 心の風景 —我が母校—

## 佐渡市立新穂小学校

新穂は教育力溢れる地域です。この地域の教育力を活かし、新穂小学校では、地域との絆を深める活動を推進しています。ここ数年、継続的に取り組んでいる3つの活動を紹介します。

### 1 大人のあいさつ隊

当校では、毎朝、校門、玄関、教室のそれぞれに職員が分担して立ち、子どもとあいさつを交わします。これに加え、月に一度、保護者や地域の方にも校門に立っていただきます。保護者や地域の方と元気にあいさつを交わすことは、子どもにとって始業前の心の暖機運転となっています。



### 2 震災復興支援 空ビン回収

P.T.Aの力を借り、子どもは、夏休みには各地域で空ビン回収を行います。これは、震災復興支援が大きな目的です。しかし、それだけでなく、地域一軒一軒を回るこの活動は、子どもと地域との顔をつなぐ絶好の機会となっています。保護者から次のような感想をいただきました。

高学年の子どもが先頭を切って、「新穂小学校です。空ビンありますか。」と玄関の戸を開けます。すると、「そこにあるし。持っててくれ。」だの、「二本もねえんだっちゃ。すまんのう。」と佐渡弁で応えてくれます。空ビン回収は、子どもと地域との絆を確かめる一日にもなっています。

四年間の空ビン回収の成果が認められ、当校P.T.Aは、本年度、日本P.T.A会長賞を受賞しました。

### 3 学習支援ボランティア

当校には、3つの常設ボランティアグループがあります。1つ目は、「放課後学習塾」です。毎週月曜日の放課後に来校し、希望者に補充学習をしてくれます。2つ目は、「読み聞かせ」です。毎週木曜日の朝活動の時間に各教室で読み聞かせをしてくれます。3つ目は「クラブ指導」です。隔週火曜日の6校時に、調理、手芸、工作、切り絵、昔の遊び、バウンドテニス等の専門的な技能を指導してくれます。これらボランティアの方から称賛されることは、子どもたちの自己肯定感を高めることにもつながっています。これからも、新穂小学校は、地域との絆を深める活動を推進していきます。



#### ◆教育委員会学校教育課

(両津支所内) ☎23-4898

## 生活情報 さど

# あなたのテレビ本当にデジタル？

ケーブルテレビのデジタル変換サービスは  
平成27年3月31日をもって終了します！

「デジタル変換」とは、平成23年

7月のアナログ放送停波後も、アナログテレビで引き続き、地上デジタル放送が視聴できるよう、地上デジタルテレビ放送をアナログ方式に変換して再放送するサービスです。このサービスは、地上デジタル放送に円滑に移行するための経過的な措置であり、平成27年3月31日をもって終了します。そのため、デジタル変換でテレビを見ている方は、サービスが終了するまでにアナログテレビをデジタル対応しないとテレビが見られなくなってしまう。

### デジタル変換とは？

「デジタル」を「アナログ」に  
「変換する」⇓「デジタル変換」

### 地デジの準備はどうすればいいの？

地デジ受信の方法は次の3つの方法があります。早めにいずれかの方法の準備を行うようにしましょう。

○ご覧のケーブルテレビの契約を変更する。(セットトップボックスを設置する。)

○デジタルテレビに買い替える。  
○地デジ対応の録画機器またはチューナーを購入する。

※家の中の2台目や3台目のテレビなどもう一度ご確認ください。離れて暮らすおじいちゃんやおばあちゃんのテレビは大丈夫ですか。ぜひ、声をかけてあげてください。

デジタル変換の終了に関連した悪質商法が予想されます。例えば、「デジタル変換が終了するので工事が必要」などと言って工事費を請求したり、必要以上の機器を売りつけたり、「○○ケーブルテレビから参りました。」などと身分を偽ったり：悪質商法は頼みもしないのにやって来ます。早めにご自身で準備を済ませておけば安心です。

デジタル変換に関することは総務省地デジコールセンター(☎0570-07-0101)へお問い合わせください。

### お問い合わせ

佐渡市立消費生活センター  
(佐和田行政サービスセンター内)  
(平日)午前9時～午後4時

☎57-8143



## ■2015年は「トキ野生復帰環境再生ビジョンYEAR」

環境省は2003年に、関係機関と地域の方々の議論を経て環境再生ビジョンを策定し「2015年頃、小佐渡東部に60羽のトキを定着させる」という目標を掲げました。そして、今年はその目標達成検証年となります。

市では、同ビジョンに向けて「人とトキが共生できる社会」の実現を目指し、次のような取り組みを行っています。

I「生きものを育む農法」により栽培された「朱鷺と暮らす郷づくり」認証米の認証制度

II トキが入った田んぼで生産されたお米「トキ踏んじやった米」を限定販売し「トキと人との共生への社会づくりを目指す島」を周知

III 「トキビオトップ整備事業」による餌場の生物量増大と維持管理

IV 「営巣木の保全」を目的とした放棄里山林の間伐・徐伐施行等

V 「トキガイド養成講座」を開催し観光客等へ案内できるガイドを登録

VI 「生物多様性学術研究等奨励事業」の補助金交付を受けた大学生等による研究発表

これらの取組みのほかにも、さまざまなイベントやシンポジウム等を開

催する予定で、詳細については随時ご案内していきます。皆さまのご協力が、トキの野生復帰につながりますので、ぜひご参加ください。

## ■佐渡トキ保護センターの新ケージが完成しトキが移動しました

11月7日、佐渡トキ保護センター野生復帰ステーション敷地内に新たに完成した飼育ケージへ、トキ17羽が移動したことが、環境省により発表されました。同ケージは、佐渡トキ保護センターおよび分散飼育地で繁殖したトキの個体について、放鳥の順化訓練を行うまでの一定期間、より安全かつ健康な状態で飼育を行うために新設したものです。また、

11月11日には、出雲市トキ分散飼育センターから移送されたトキ11羽のうち7羽が新ケージへ移動しました。なお、この施設は一般公開を行っていません。

◆市役所農林水産課生物多様性推進室トキ政策係（トキ交流会館内）

☎24-6040



新ケージ写真(環境省提供)

## 障がい福祉施設授産品紹介コーナー

### 第1回 相川岩百合

## 佐渡にニューヒロイン誕生!? 「佐渡島こんぶ」

佐渡の豊かな自然から、また一つ名産品が生まれ、大きく花開こうとしています。

時は8年前、多田漁港にあるあわび稚苗生産施設内の海洋深層水プールで生かされていた、北海道産昆布から芽が出ていることが発端となり、前浜・内海府のわかめ漁師が養殖に挑戦しました。そして昨年漁業権を取得し、販売開始となりました。

1年物の昆布は、そのままで楽しめるほか「お手軽」「早煮え昆布」「やさしいダシ」とも表現され、煮物、炒め物、漬け物に適しています。

相川岩百合では、昨夏から佐渡コンブ養殖研究会の支援を受け、「おしゃぶり昆布」の製造・販売の許可をいただき、授産品として取り組んでいます。

豊かで優しく美しい佐渡の海で育まれた「佐渡島こんぶ」をぜひご賞味ください。



佐渡島こんぶの母草



カブの漬物に最適です



おしゃぶり昆布5g入



大袋50g入

### ◆ご注文のお問い合わせ先

〒952-1511 佐渡市相川栄町24番地

障がい福祉サービス事業所 相川岩百合 ☎74-0017 FAX74-0018





# 世界遺産登録に向けて

## 西三川砂金山(4) — 秀吉と西三川 —

松浪遊仁が西三川砂金山を稼いでいた16世紀中ごろ、この周辺は赤泊の地頭の本間三河守の領地であったとされています。「三河(川)」とは、赤泊の腰細の古名で、10世紀前期に編纂された『和名抄』には、佐渡三駅として「松崎(三河)雑太」が載っています。

天正17(1589)年6月、豊臣秀吉の裁可を受けた上杉景勝が佐渡を平定すると、西三川砂金山には、上杉家臣の大井田監物・富永備中が派遣されました。この時、秀吉は「西三川砂金山の儀は先例に任せ、伏見・大坂へ相納めらるるもの也」と命じています。

当時は国内統一が進み、秀吉の下には諸侯からの献上金が集まってきました。朝鮮出兵が始まった文禄2(1592)年、砂金山の本格的再開発で、大山祇神社が創建された笹川十八枚村から伏見城には、毎年砂金が3駄送られていました。このころ秀吉に献上された佐渡の砂金は、越後の鳴海金山に次いで2番目に多かったといわれています。

慶長3(1598)年、秀吉が

景勝を

120万

石に加増

して会津

に移封し

た逸話が、

明治25年

から「東

京日々新

聞」に連

載された

「想古録」

に記され

ています。



文禄2(1593)年に創建されたという大山祇神社

それによれば、秀吉から越後・佐渡の総石高を問われた景勝は、正直に200万石と答えると領地を召し上げられると考え、「80万石」と答えました。すると、「そちのような者が80万石では物足りなからう。代わりに会津を与える」となり、景勝は西三川砂金山や鶴子・新穂の銀山を失うことになったとあります。

◆市役所世界遺産推進課(金井就業改善センター内) ☎63-5136



## ジオパーク、推進日記

45

### ガイドと巡る旅

皆さんは、旅先で現地のガイドさんに見学地を巡ったことがありますか。見た事もない建物や自然、初めて食べる食材など、旅先には自分が知らない世界が広がっています。そこで案内していただけるガイドさんがいると、旅の楽しみが広がります。

ジオパークの事業を進める上で、ガイドと一緒に巡るジオツーリズム(小旅行)は、事業の中心となっています。世界のジオパークには、見ただけで圧倒される大地の景観美や、言葉がなくても感動できる見学地がありますが、日本のジオパークには、一見すると何の変哲もない地形や海岸線などに地球活動の証拠や痕跡が残されています。

この見学地を人々の歴史や営み、そして大地の恵みと関連付けながら、案内してくれるのがジオパークガイドの皆さんです。

言葉にすると簡単なようですが、昨年発足した「佐渡ジオパークガイド協会」に所属する認定ガイドさんたちは、参加者いかに楽しんでもらえるか、毎月1回は研修会を開きガイド力の向上に努めています。平成26年12月1日現在、20人の認定ジオガ

イドさんが、昨年、島内の集落行事や公民館事業などの参加者や島外一般観光客など800人余りの方々を案内しました。ただ、見学地を案内するだけではなく、安全面や船の出発時間などにも配慮しながらガイドをすることが求められます。



専門的な解説者とは違い、一般の人の目線に立つて紹介してくれるガイドの話を知ると、学問とは一味違うジオパークに親しみを覚えると思います。一度、ガイドさんと一緒に島内を巡ってみてはいかがでしょうか。身近な景色に今まで知らなかった新たな発見があり、もともと佐渡の事を知りたくなります。また、「自分も誰かを案内したい。」と思った方は、ぜひ、ガイドの仲間に入りジオパークから見た佐渡の魅力を観光客に伝えてください。ガイド料金は、佐渡ジオパーク推進協議会ホームページ(<http://sado-geopark.com/guide/index/index.html>)をご覧ください。

◆教育委員会社会教育課  
ジオパーク推進室(佐渡博物館内)  
☎52-2447



# 生涯学習 だより

教育委員会社会教育課  
☎27-4185  
(両津支所内)

## あのまちこのまち

「OGチャリティーカラオケ  
フェスティバル」の開催につ  
いて(小木地区)

毎年、分館や老人クラブなどから、  
のど自慢が多数出場し、紅白歌合戦  
さながらの歌を披露します。  
チャリティーとなっており、その  
で、頂いたワンコイン寄附金を社会  
福祉協議会へ寄附しております。  
皆さまのご来場をお待ちしてあり  
ます。

日時 2月15日(日)

午後2時から

会場 あゆす会館

入場料 無料

お問い合わせ

南教育事務所 小木地区教育係  
☎86-3191

「親子ふれあい教室」開催中!!  
(金井地区・佐和田地区)

今年度から、西教育事務所(金井  
地区・佐和田地区)の主催事業とし  
て「親子ふれあい教室」を開催して  
います。地区で交互に開催し、第1  
回は「親子でリズムダンス」、第2  
回は「親子で海釣り教室」、第3回  
は「親子で描こう!」、第4回は  
「親子クリスマスリース手作り教  
室」を開催しました。1月には「親  
子雪合戦」、2月には「親子でバ  
レンタインチョコ作り」を開催予定で  
す。

親子で体験しながら「ふれあい」、  
また「交流」をより一層深められる  
事業ですので、皆さまの参加をお待  
ちしています。参加費は無料ですが、  
定員等がありますので、担当地区教  
育係までお問い合わせください。



右上:親子でリズムダンス  
右下:親子で海釣り教室  
左上:親子で描こう!

佐渡市立中央図書館 ☎63-2800

## 評論家 松本健一氏を偲び 作品を読んでみませんか

松本氏は、著作「評伝北一輝」(全5巻)で知られ、  
北一輝の研究に貢献。日本の近現代思想を新たな視点で  
研究した評論家です。(昨年11月27日逝去)

図書館にあります。ご利用ください。

北一輝伝説 その死の後に	河出書房新社
孤島コンミュン論	現代評論社
畏るべき昭和天皇	毎日新聞社
北一輝の革命 天皇の国家と対決し 「日本改造」を謀った男	現代書館
若き北一輝 恋と詩歌と革命と	現代評論社
評伝北一輝 (全5巻)	岩波書店
われに万古の心あり 幕末藩士小林虎三郎	新潮社
北一輝の昭和史	第三文明社
北一輝論	現代評論社
評伝 北一輝	大和書房
秋月悌次郎 老日本の面影	作品社

# BOOK 図書館だより

### 資料紹介

詩集「跡地の家族たち」  
安田 雅博 著  
思潮社 発行

著者のこの島における経験  
とそれをめぐる思考をベース  
に紡がれた詩18編からなる詩  
集。“佐渡に居住する詩人の眼差しが、傷を与え  
たものの忘却と受けたものの記憶の狭間にう  
ごめく無数の痕跡を、生まれ消える言葉と消え  
ては生まれる言葉の重ね書き(=二重写し)に  
よって浮かび上がらせる”という紹介文(帯文の  
大要)が付されている。なお、同著者による本  
館所蔵のものに、前詩集「海府行」があり、他  
に、著書らによる同人誌「島族」「KAIFU」も  
ある。



●利用者みなさまへお願い 借りている図書で、すでに返却期限が過ぎている図書がありましたら  
最寄りの図書館・図書室へお返しく下さい。よろしくお祈いします。







## 首都圏情報コーナー

### 司法書士による無料法律相談

★面談方式です。事前にご予約ください。

日時 1月26日(月)～30日(金)  
午後1時～5時

場所 市内の各司法書士事務所

- ・土地や建物の売買、贈与、相続、担保権の設定等の手続き
  - ・会社・法人の設立、変更等の登記問題
  - ・金銭の貸し借り、借地・借家等のトラブルの申し立て
  - ・多重債務者の調停、訴訟、自己破産等による救済の申し立て
  - ・訪問販売の解約、保証人、隣地間のもめ事等の手続き
  - ・家庭内の人間関係と結婚、離婚、内縁等の問題の手続き
  - ・遺言の方法と相続手続き
  - ・高齢者の今後の財産管理等(生前贈与・遺言・負担付遺贈・死因贈与・信託・財産管理委任契約等の手続き)
- その他、お気軽にご相談ください。

#### お問い合わせ

司法書士会佐渡支部

☎55-3117

(平日・午前9時～午後5時)

### 第14回国際水彩画大会

#### IN NIIGATA

### 国際水彩画交流展佐渡展

海外の画家たちの賛助出品および佐渡市民の作品が展示されます。

会場 アミューズメント佐渡 ロビー

会期 1月24日(土)～1月30日(金)

※1月26日(月)休館

時間 午前9時～午後5時

(最終日は午後4時まで)

入場無料

#### 水彩画講習会(受講無料)

会場 アミューズメント佐渡

日時 1月24日(土)午前10時～

内容 水彩画家 東 富有 氏による実演と作品解説

#### お問い合わせ

アミューズメント佐渡

☎52-2001

(平日・午前9時～午後5時)

### 第一回「佐渡を世界遺産にする

#### 首都圏の会」理事会開催

晩秋を迎えた11月17日、東京都原宿にある表参道・新潟館「ネスパス」で、第1回「佐渡を世界遺産にする首都圏の会」の会議が開催されました。会の設立等について8月末から首都圏佐渡連合会の中で準備委員会を設置し、検討を進めてきました。9月23日に連合会正副会長会議で「会」の設立が決定されました。併せて、役員について協議し、会長に首都圏佐渡連合会会長の坂田正通氏、各郷土会から理事を選出することで承諾されました。第1回の会合は、11月13日の泉田新潟県知事、甲斐佐渡市長等関係者が文部科学大臣へ「佐渡金銀山を世界遺産として推薦するよう求める要望書」を提出した直後に行われたものであり、時宜を得た開催となりました。

会合において、組織ならびに役員が決定し、副会長理事に東京相川会会長 若林 武彦 氏と首都圏真野人会会長 逸見 正平 氏が、また事務局長に石塚 豊 氏(東京相川会)、事務局次長に金子 怜三 氏(首都圏佐和田会)が選出されました。

今後、事務局が中心となって活動方針・規約等を作成し、既に活動を開始している「佐渡を



「佐渡を世界遺産にする首都圏の会」理事

世界遺産にする会」ならびに「佐渡を世界遺産にする新潟の会」と連携を図りながら、世界遺産登録へ向けて一丸となって佐渡を盛り上げて行くことが期待されています。

(文責：佐渡市東京事務所 榎谷端夫)

### 国分寺市にトキのはく製を貸与しました

佐渡市の姉妹都市である国分寺市に、市制50周年を記念してトキのはく製を貸与しました。

11月19日に国分寺市役所で貸与式が行われ、甲斐市長から井澤国分寺市長に手渡されました。

このはく製は1月から「武蔵国分寺跡資料館」にて展示、一般公開されています。



うぶごえ

地区名	大字名	氏名	保護者	たんじょう日
両津	梅津	近藤恒祐(こうすけ)	和義	11.18
相川	相川羽田町	高田諒(りょう)	直	11.15
//	米郷	濱本理妃那(りいな)	裕廣	11.17
//	北狄	齋藤孝志(こうし)	孝夫	12.3
//	相川米屋町	川岡青依(あおい)	孝之	12.4
佐和田	上長木	田中希望(のの)	登志洋	11.19
//	東大通	青柳結奈(ゆいな)	健樹	11.20
//	八幡町	中川結翔(ゆいと)	笙太	11.29
//	八幡	本間涼々(すず)	義昭	12.2
金井	千種	磯西環那(かんな)	圭太	11.3

金井	千種	義山大河(たいが)	傑	11.13	
//	千種	近藤杏郁(あむ)	宏貴	11.17	
//	中興	藤井友菜(ゆな)	直也	11.17	
//	千種	堀口勘太(かんだ)	健児	11.24	
//	吉井本郷	神山喜乃(よしの)	喜章	11.29	
//	中興	上野大聖(たいせい)	守	12.1	
新穂	新穂青木	石井叶真(とうま)	祐司	11.10	
//	下新穂	森田駿介(しゅんすけ)	洋史	11.26	
真野	長石	門野心奈(みな)	利広	11.6	
//	真野	計良彩奈(あやな)	友洋	12.1	
羽茂	羽茂村山	上野平	要(かなめ)	勝	11.24

おくやみ

地区名	大字名	氏名	年齢	ご命日
両津	両津夷新	中田昌平	74	11.14
//	梅津	中瀬美佐	84	11.15
//	両津湊	坂野政行	80	11.17
//	北五十里	田中喜作	75	11.17
//	北五十里	高村美春	81	11.19
//	鷺崎	本間ヤス	91	11.19
//	羽二生	甲斐次郎	88	11.21
//	両津夷	佐々木キヨエ	85	11.22
//	下久知	夏井ヨミス	89	11.24
//	久知河内	本間初子	86	11.24
//	両津福浦一丁目	高橋アサコ	81	11.28
//	久知河内	本間恵子	84	11.29
//	梅津	近藤正義	67	12.2
//	馬首	本間長市	96	12.2
//	吾瀧	石川アイ	84	12.3
//	梅津	濱田リエ	91	12.3
//	平松	山本嘉一	70	12.3
//	春日	風間孝	80	12.6
//	加茂歌代	佐藤春雄	95	12.9
//	梅津	齋藤善吉	96	12.11
相川	石名	濱口マサエ	88	11.19
//	相川小六町	玉野みや子	94	11.26
//	相川材木町	小瀧春美	86	11.29
//	相川羽田村	瀧本香代子	78	11.29
//	小田	大塚タマ	88	12.6
//	相川羽田町	中川信一郎	89	12.8
//	関	中間二郎	79	12.9
佐和田	上長木	渡辺羊吾	83	11.17
//	河原田諏訪町	金子郁夫	76	11.21
//	河原田諏訪町	齊藤文一	89	11.21
//	沢根五十里	末武テル	101	11.26
//	八幡町	本間タミ子	96	11.30
金井	水渡田	甲斐マサエ	92	11.22

金井	千種	内藤アヤ子	89	11.25
//	三瀬川	佐々木理江子	59	12.4
//	大和	川崎輝吉	83	12.10
新穂	新穂青木	土屋晴芳	52	11.15
//	新穂北方	益田文伍	96	11.20
畑野	多田	後藤セツ	88	11.15
//	栗野江	齋藤孝二郎	83	11.16
//	畑野	金子敏明	67	11.17
//	坊ヶ浦	小田ミヨシ	98	11.27
//	畑野	加藤東作	88	11.29
//	飯持	佐藤初藏	88	12.3
//	畑野	中川勇	86	12.10
真野	椿尾	金子英敏	92	11.14
//	吉岡	白杵一二	98	11.15
//	真野新町	中川カズ	84	11.16
//	国分寺	長野茂	60	11.16
//	真野新町	島倉一枝	95	11.18
//	田切須	佐々木フミ子	88	11.25
//	名古屋	田持トシ	95	11.26
//	真野新町	三浦久枝	85	12.4
//	真野新町	小田操一郎	66	12.5
//	椿尾	中川賢介	82	12.7
小木	小木町	小林輝信	72	11.18
//	小木町	村川正一	79	11.25
//	小木堂釜	金子敏治	67	12.8
羽茂	羽茂本郷	氏江ツル	88	11.20
//	羽茂小泊	金子直枝	101	11.30
//	羽茂大橋	葛西修平	78	12.8
赤泊	徳和	伊賀岩男	88	11.14
//	徳和	石塚テル	96	11.21
//	柳沢	中川浩樹	53	11.22
//	蕙場	高瀬タミ	87	11.25
//	三川	近藤八重	93	11.27
//	三川	廣嶋八マ	85	12.9



## 佐渡市健康推進協議会 畑野支部

### 活動紹介

畑野支部は現在20人の会員がいます。

各地区で行っている健康学習会やサロン等では、地域の方と料理をしたり、紙芝居や寸劇、頭の体操等を行って交流を深めています。また、子どもたちへ郷土料理を伝えるために、小学校の授業に参加し、地元の野菜や米粉を使った料理を一緒に作り味わうこともしました。子どもからお年寄りまで、幅広く健康を推進するために、これからも活動していきたいと思っています！



シリーズ食を通して

# 伊佐渡を元気に!

10

残したい  
佐渡の郷土料理

## 鱈の三平汁

材料(4人分)

真鱈(切り身、肝、アラなど):600g程度、  
水:800cc、味噌:50g、  
酒粕:70g、ねぎ:60g、  
大根:250g、  
白菜:150g



作り方

- ①真鱈の肝やアラはきれいに洗う。
- ②鍋に水を入れ、大根、真鱈、酒粕を入れ、少し煮立ったら味噌で味付けをして残りの野菜を入れて火を止める。(野菜は適当な大きさに切る。)
- ③三平皿に盛り、熱いうちにいただく。  
※煮過ぎないことが美味しい鱈汁のコツです。

## 感染を防ごう! ノロウイルスに注意しましょう

ノロウイルスは、とても感染力の強いウイルスで、風邪に似た症状「発熱・嘔吐・下痢」が出ます。潜伏期間は1日から2日で、人から人へ感染する場合と牡蠣などの二枚貝から感染する場合があります。予防については、しっかりと手洗いをすること、食品は内部まで十分に加熱することが大切です。

### これが免疫力アップの食事のコツ!!

- ①1日3回の食事で、たくさんの食品をバランスよく食べる。  
ビタミンB、C、E、亜鉛などの栄養素が効果的。
- ②ヨーグルトなど腸内の善玉菌を増やす食品を積極的にとり、腸内環境を整える。
- ③体を温める食材(大根、人参、ごぼうなどの根菜類)がおすすめ。  
また、具沢山の汁やシチューなどの料理で体の中から温める。



## 新永安館の一部供用開始について

現在、改築工事を進めている永安館につきましては、平成27年2月1日(日)から、新火葬棟と仮設待合室の一部供用を開始します。なお、引き続き待合室棟の建築工事等を行い、新しい待合室棟は平成27年秋頃の完成を予定しています。(三香苑は平成28年3月末までの利用となります。)

工事期間中は何かとご迷惑をお掛けしますが、ご理解とご協力をお願いします。

**施設概要** 敷地面積:約5,800㎡、延床面積:約1,057㎡、

火葬炉:2炉、エントランスホール、告別ホール、待合室:3室、収骨室:2室、駐車場

**お問い合わせ** 市役所環境対策課 環境対策係 ☎63-3113



永安館改築工事 完成イメージ図



# 佐渡トキマラソン 参加者募集!

# 2015

**開催日 4月26日(日)** ※雨天決行

開会式 午前9時  
 スタート 午前10時～(種目・部門別)  
 会場 おんでこドーム(両津港より徒歩5分)  
 コース おんでこドーム前スタート・フィニッシュ  
 参加資格

【フルマラソン】満18歳以上(高校生不可)  
 【ハーフマラソン】満18歳以上(高校生不可)  
 【10km】高校生以上  
 【5km】高校生以上  
 【3km】小学5・6年生、中学生

①小学5年生以上の健康な男女で、制限時間内に完走可能な方  
 ②申込規約に同意した方(大会当日20歳未満の方は、親権者の同意が必要です。)

制限時間 フルマラソン6時間、ハーフマラソン3時間で、それぞれ関門を設けます。

申込期限 3月27日(金)

申込方法

- ①インターネット、携帯サイト(「佐渡トキマラソン」で検索)
- ②郵便振替(募集パンフレットに専用払込取扱票があります。詳細は大会事務局へお問い合わせください。)

大会に関するお問い合わせ

一般財団法人 佐渡市スポーツ振興財団 佐渡トキマラソン事務局(佐渡スポーツハウス内)

☎0259-67-7510(平日・午前8時30分～午後5時)

FAX0259-55-4035

メール: toki-marathon@scsf.jp



## 佐渡市メール配信サービス実施中

※配信情報※

火災(建物のみ)、防災・防犯、通行止め、観光イベント情報、くらしの情報、島外イベント情報  
 アドレスsado@mpx.wagmap.jpに空メールを送ると、仮受付メールが返信されますので、案内にしたがって本登録してください。



迷惑メール設定をしている場合は、空メール送信前に必ず「psmail.jp」を受信可能ドメインに設定してください。

お問い合わせ 市役所地域振興課(情報政策係)  
 ☎63-5139

## CNSテレビ(佐渡市ケーブルテレビ)

データ放送 チャンネル ■111ch、112ch、113ch

データ内容 ■行政、生活、交通、防災、イベント、コミュニティチャンネル  
 ※自主放送チャンネルを選局してリモコンのdボタンを押すだけで簡単に佐渡市内の情報がご覧になれます。

※お知らせ※ CNSテレビでは、現在アナログテレビでも視聴できるデジアナ変換放送を行っています。ただし、デジアナ変換放送は平成27年3月末で終了しますので、デジタル対応テレビ等をお持ちでない方は、期日までに準備をお願いします。

※加入・使用料・番組についてのお問い合わせ※  
 指定管理者(株)佐渡テレビジョン ☎61-1212



市の魚  
ブリ



市の鳥  
トキ



市の木  
アテビ



市の花  
カンゾウ

市の面積 855.34km<sup>2</sup>(平成25年10月1日) 市の海岸線280.7km(平成24年3月31日)

■発行・編集 佐渡市役所 総合政策課広報広聴係 ☎952-1292 佐渡市千種232番地 ■発行日 平成27年1月10日  
 TEL0259(63)3111(代)・FAX0259(63)3300 ホームページアドレス <http://www.city.sado.niigata.jp>