

廃プラ

- ・プラゴミとして出すために水洗いするのは、水の無駄遣いではないか(7)
マヨネーズの容器、油揚げの袋 食用油のペットボトルなど
⇒高い品質でリサイクルするためには、きれいな状態を出していただくことが必要です。汚れを落とすのが難しい場合は燃やすごみに出してください。
- ・洗って廃プラか、燃やすごみか(3)
肉などをパックしていたラップ、汚れた発泡スチロールの箱 ⇒燃やすごみ
- ・プラごみなのか、燃やすごみなのか(6)
荷造りバンド、「プラ」表示のないもの ⇒燃やすごみ
- 説明などのシールが貼ってあるビニール封筒 ⇒燃やすごみ
- 表面はプラ、裏面はアルミで、表示は「プラ」となっている袋 ⇒廃プラスチック
- プラスチックバケツなど「プラ」のマークがあるもの ⇒廃プラスチック
- ・汚れた廃プラは、業者が手作業で分別していることを周知し、正しい分別をするよう呼びかけてほしい(1)
- ・もっと行政で、きちんとした指導が必要なのでは？(1)
- ・プラスチックの使用基準を厳しくするため、環境省で目標を定めて(1)

スプレー缶、ライター

- ・穴を開けずに出すように とのことだが、危険ではないのか(1)
⇒穴を開ける際の事故が多発したため、穴を開けないようお願いしています。
カセットボンベなどは、中身を使い切っていれば夏場の猛暑時期でも缶の破裂はしないそうです。
- ・収集日が別で、回収の頻度が少ないために、分別を間違いやすいのでは？(2)
- ・出し方を知らない人が多く、違反ごみになっている(5)
⇒今後も市報やサドテレビなどを使って周知していきます。
- ・スプレー缶が、資源ごみや燃やさないごみに混入していることが多い(2)
- ・ガライター3～4個、スプレー缶1本のために、ゴミ袋1枚使うのはもったいない(1)
⇒燃やさないごみ袋(小)をお使いください。
- ・燃やさないごみで出していいと思っていた(1)



ペットボトルの捨て方

- ・「つぶして出す」というルールはもっとPRが必要(2)
- ・ラベルフィルムはきれいにはがさないといけないのか(1)
⇒ラベルフィルムは、はがして廃プラスチックに出してください。
- ・「PET」表示があるのに回収してもらえないことがある(1)
- ・ペットボトルのフタは廃プラか？(2)
- ・ペットボトルのフタをはめたままで捨ててもいいと聞いたことがある(2)
⇒フタは、ペットボトルとは材質が違います。
はずして廃プラスチックに出してください。

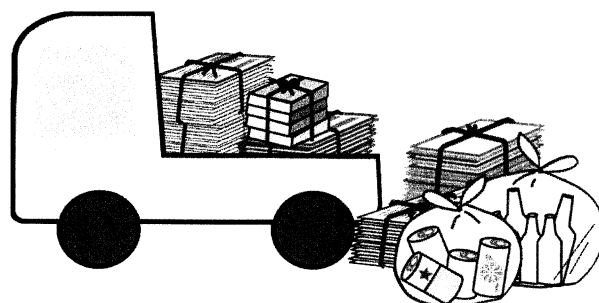


危険な物

- ・モバイルバッテリーの捨て方がわからない(1)
⇒クリーンセンターへ直接搬入してください。(無料)
- ・廃油は、市販の吸い取るシートなどで処理して燃やすゴミに出しているが、夏場などは心配。(1)

分別に悩んでいるもの

- ・燃やすゴミでいいのか(7)
ファスナーやバッグ、靴など、少しだけ金具がついているもの ⇒燃やすごみ
ペットのトイレ（猫砂やペットシーツなど）、歯ブラシ ⇒燃やすごみ
- ・古紙として出しているのか(7)
ミスプリントしたコピー用紙 ⇒チラシ
汚れたダンボール ⇒燃やすごみ
- お菓子や薬、石けんなどの小さな箱 ⇒雑誌(雑がみ)
- 新聞と同じ紙質のチラシ（新聞？チラシ？） ⇒新聞紙
- 表面は紙、内側は気泡緩衝材が貼ってある袋 ⇒燃やすごみ
- 清酒の紙パックなどの、内側がアルミ貼の紙 ⇒燃やすごみ



・燃やさないごみの分別が難しい(4)

鉛芯が入りロープなど、金属が外から見えないもの ⇒引取れないごみ

ジャムのフタ、使い捨てのアルミ鍋（鍋焼きうどん用など） ⇒燃やさないごみ

・分解が困難で困っている(8)

金具部分が外しにくいバインダー、ヒゲソリの刃と持ち手 ⇒分解せず、燃やさないごみ

電池が内蔵式で取り外せない電動歯ブラシ ⇒小型家電

化粧品のコンパクトケースと中身のレフィル

⇒金属部分が無ければ燃やすごみ／金属部分があるものは燃やさないごみ

干物ハンガーのつるす部分と干す部分

⇒金属部分が無ければ燃やすごみ／金属部分があるものは燃やさないごみ

工作で金具と粘土がいっしょになったもの ⇒燃やさないごみ

水筒用ブラシのブラシ部分と持ち手（金属）部分 ⇒一緒に燃やさないごみ

・高齢になるほど、「分別が難しい、わかりにくい」と感じている(2)

・サザエやあわびなどの大きな貝は海に還したほうがいいのか(1)

⇒海に還すと不法投棄になる可能性があります。燃やすごみに出してください。

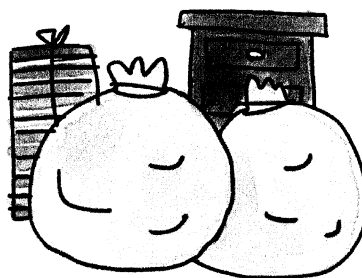
・どうして魚網は引き取ってくれないのか 細かく切ってもダメか(1)

⇒魚網に限らず、漁業で使用したものは産業廃棄物に該当するため、市では引取ることができません。

・傘などの長いものは、ゴミ袋からはみ出てもいいか(1)

⇒燃やさないごみ袋から30cm程度までなら大丈夫です。

・面倒でも、回収業者のことを考え、指示どおりに出すように心がけている(2)



回収して、再活用を

・回収場所を知りたい(7)

一升瓶（食用油や醤油が入っていた瓶）

⇒リサイクルできる一升瓶は購入した販売店にお返してください。

それ以外の一升瓶はフタを除いて、中を水で軽くゆすいでから、集積所に備え付けの空缶・空びんの袋(緑色)に収集日の朝8時までに出してください。

インクカートリッジ

⇒家電量販店などに備え付けの回収ボックスに出してください。

乾電池 ⇒市役所本庁・支所・行政サービスセンター・連絡所・クリーンセンターの回収ボックス、または『ごみの分別ガイドブック』P49一覧の電気店へ持ち込んでください。

ペットボトル

⇒ペットボトル回収日の朝8時までには、集積所備え付けの緑色のネット袋に出してください。

ペットボトルのフタ

⇒廃プラスチック回収日の朝8時までには、集積所備え付けの緑色のネット袋に出してください。

プルタブ ⇒燃やさないごみ

古紙の回収場所（引っ越してきた方はわかりにくいと思うので）

⇒『ごみ収集カレンダー』左下の指定場所をご覧ください。

両津地区の方は佐渡市役所環境対策課へお問合せください。

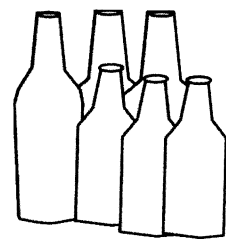
・回収場所に持ちこんでいる(10)

ペットボトルのフタ 地域で集め、社会福祉協議会に

缶のプルタブ 地域で集めている

食品トレー スーパーの回収場所に

ペットボトルフタ スーパーに



・回収について、市に提案(4)

くず鉄を市で回収し、買取業者に引き渡してはどうか

生ゴミを回収し、佐渡市がまとめて堆肥にするなど再利用してほしい

⇒以前、民間委託で実施したが、採算がとれないため断念した。

スーパーの廃油回収ボックスが、汚れたりあふれたりしている。

大型家電のレアメタルは、市で回収して再活用を。

⇒家電リサイクル法により、市町村では回収できないことになっています。