

① 分類別施設の意見

第3回～5回
施設分類別での
施設利活用の議論

行政の施設運営について
の意思決定の際の材料



② エリア別の意見

第6回以降
モデル地域を選定し、
エリアベースでの
施設利活用の議論

当該地域の施設運営
について考える材料

他地域での同様の
議論のため進め方
のポイント抽出

他の地域
同様の議論

公共施設の適正配置の
基本方針

第3回～第5回 施設分類別議論

施設分類別に、「分類別表」と「施設カルテ」をもとに議論

- 公共施設等総合管理計画による人口減少に伴った公共施設延床面積の**総量30%削減**する目標に従い、整理しなければならない施設量を灰色で着色。
- 削減量をイメージしつつ、**必要な施設（機能）**について議論を交わす。

会館等(例題)

着色した施設は、『例』であり、市の再編、再配置の考えを示したものではありません。

【管理に関する基本的な考え方】

会館等については、各施設の整備内容や稼働率、今後の利用見通しや市域の公平性などを考慮し、最適となるよう施設の再編を進めます。

No.	施設名	所在地	運営形態	対象利用者の範囲区分	政策優先度	定量的評価(施設一次評価)	公共サービス充当量(2050)	集約化	複合化	転用	施設規模の縮小(減築)	民間施設の活用	実施主体・管理運営主体の変更	現状維持(更新)	廃止(売却/譲渡/跡地活用)
1	中興資源活性化センター	金井	直接運営	全域広域	高	C	過剰域	○※1、△	○※1、△	○	○※1			○※2	
7	畑野就業改善センター	畑野	直接運営	全域広域	低	C	過剰域	○※1、△	○※1、△	○	○※1			○	※2、個
9、10	新穂老人趣味の家	新穂	直接運営	地域地区	-	C	過剰域								○、個
13	佐渡離島開発総合センター佐渡中央会館	佐和田	直接運営	全域広域	高	C	適正域	○※、△	○※、△					○	個
15、16	金井コミュニティセンター	金井	直接運営	地域地区	高	B1	過剰域							○※2	
21	金井就業改善センター	金井	直接運営	地域地区	高	C	過剰域	○※1、△	○※1、△	○				○※2	
25	相川自然休養村管理センター	相川	直接運営	地域地区	高	C	やや過剰域	△※1							
26	佐渡中央文化会館(アミューズメント佐渡)	佐和田	直接運営	全域広域	高	-	-								

No.7の施設は必要じゃないか？

No.1の○○機能は必要じゃないか？



【凡例】

○※1更新(建替え)伴う ○※2防災補強・耐震確保伴う ※2施設所管方針
 定量的評価: A:維持継続 B1:安全性改善 B2:維持継続 C:改廃検討

第3回～第5回 施設分類別議論

施設分類別に、「分類別表」と「施設カルテ」をもとに議論

佐渡市公共施設カルテ

[1] 基礎情報											
管理No	576		施設名称	赤泊総合文化会館			所管課	社会教育課			
地区	赤泊	所在地(住所)	赤泊2458番地			管理課					
				指定緊急避難場所			<input checked="" type="checkbox"/>	指定避難場所			<input checked="" type="checkbox"/>
				地区避難場所			<input type="checkbox"/>				
施設年月日	平成1年11月30日										
施設類型	会館等		財産分類(小)	会館等		財産分類(細)	集会施設				
設置根拠	佐渡市赤泊総合文化会館条例(平成16年3月1日条例第136号)										
設置目的	市の社会教育の充実、離島文化の向上及び保存保護並びに産業の振興、地域の活性化等を図る総合的な施設として、総合文化会館を設置し館内に郷土資料館を併設する。										
主たる建物	赤泊総合文化会館			配置形態	複合		総延床面積	3,260.31 m ²		棟数	1
敷地面積	2,000.00 m ²		借地面積	0.00 m ²		借地料	円		借地解消予定年度	年度	
運営形態	直接運営	委託団体名				委託期間					
地上階	4	地下階	0	構造	鉄筋コンクリート		用途	公民館		耐用年数	50
								経過年数	3		
[2] 収支・利用者数の状況											
支出平均	収入平均		利益率(収入÷支出)		3年平均(H30～R2年度)		年度利用者数合計		3年平均(H30～R2年度)		
3年平均(H30～R2年度)	3年平均(H30～R2年度)		3年平均(H30～R2年度)		利用者数/延床面積		3年平均(H30～R2年度)		3年平均(H30～R2年度)		
123,456.0 千円	123.0 千円		1.2%		1.234 人/m ²		1,234.5		1,234.5		
[3] 利用実態											
利用対象者	一般市民					開館時間	8時30分～22時				
特定利用団体						休館日					
利用二一ズ						利用レベル	一般市民利用				
今後の利用見込み等	利用者は横ばい状態であるが継続的に利用されている。										
利用圏域	両津	相川	佐和田	金井	新穂	畑野	真野	小木	羽茂	赤泊	市外
	0.7%	0.0%	5.1%	10.2%	0.0%	0.0%	1.7%	0.7%	1.4%	78.5%	1.7%
施設の状態等	赤泊行政SC、赤泊図書室との複合施設										
所管課のコメント											

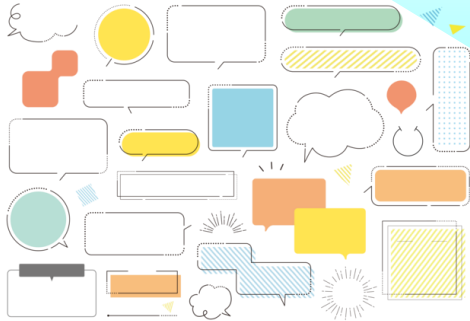
以下の情報が施設個々に記載されたもの

- ・施設の写真
- ・施設の設置目的
- ・構造上の情報
- ・収支・利用者数の状況
- ・利用実態
- ・施設の状態

検討するため詳細情報

第3回～第5回 施設分類別議論

3～4名のグループで議論を行う 「同一資料・同一テーマ」

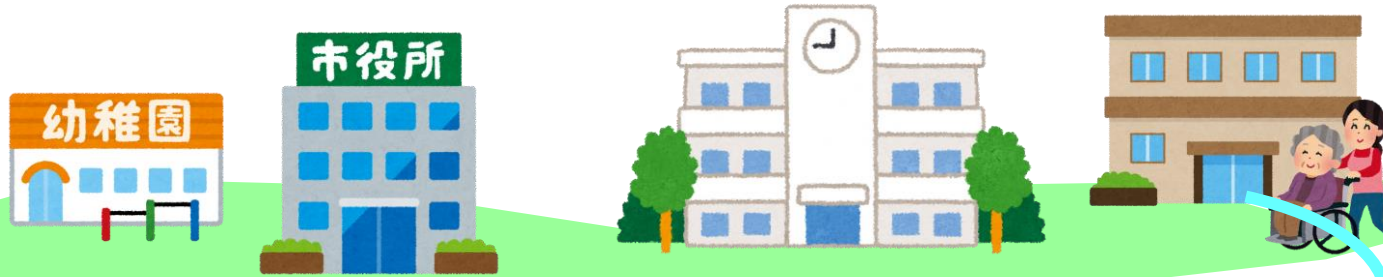


ワークショップ形式で議論
議論した内容を発表し共有

情報を統合、さらなる掘り下げ
議論をまとめる！

第6回～ エリア別施設利活用の議論

モデル地域（例えば松ヶ崎）を選択



エリアベースでの施設の
利活用について
議論を行う

