



## 地域でつくる あたたかい放課後!

### 今月の主な内容

- P 2～3 市長・議長 新年のご挨拶
- P 4 姉妹都市から 新年のご挨拶
- P 5 人材活用の提案を募集!
- P 6～7 地産地消フェスタ

今月の表紙は、「はもち放課後子ども教室」での活動の一コマです。(裏表紙に関連記事)

# 新年のご挨拶



## 佐渡再生への具体化の年

佐渡市長 三浦基裕

明けましておめでとうございます。本年もよろしくお願いいたします。

昨年は7月下旬、50年に1度という豪雨に見舞われ、島内各地で大きな災害が発生しました。その被害総額は新潟県の所管部分も含めて60億円をはるかに越えてしまいました。国の災害査定もようやく終わり、早期の完全復旧を目指しますが、規模の大きさもあって、復旧作業は年度をまたいで続けることになりま

す。一部地区の皆さまには、もうしばらくの間、不便をおかけすることになります。一日も早い作業の完了を目指しますので、ご理解願いたいと思います。

また、市では現在、平成30年度の予算編成作業を続けております。従来型の予算編成から脱皮し、スクラップ&ビルドを徹底しての予算編成が必要となります。

本年度（29年度）は、出産から社会への巣立ちまでを一環サポートするための「子ども若者課」を新設。地場産業から観光まで連動した資源作りのために関連各課を「産業観光部」に集約するなど、いわゆる縦割り行政から脱却するための組織改編をさせていただきながら、佐渡再生へ向けての具体的な計画作りをさせていただきます。

新年度は、これをさらに具体化していく年度として位置付けています。交流人口の拡大に向けては、金銀山の

世界遺産登録への国内推薦獲得へのチャレンジを続けるとともに、この島に眠っている観光資源の掘り起こしに注力します。一次産業はもとより、各地域に伝わる生活習慣までもが、佐渡にとつては価値ある観光資源になりうるのです。そのために観光地域づくり法人（DMO）を設立し、佐渡の特長を生かしたさまざまな観光資源を磨き上げていきます。また、伝統文化・芸能・建築物などを維持、保全を担うための財団法人も設立する予定です。

地場産業においては、農業の複合・大規模化へのモデル事業をスタートさせながら、それぞれの地域の特性や、自然と共生する農法なども活かしながらの地産の強化や後継者育成につなげるためのルールをしっかりと敷いていきたいと考えています。

これらを市民の皆さまに分かりやすく説明し、理解していただきながら、一歩一歩しっかりと佐渡島を元気にしていきたいと思っております。



## 飛躍の年へ

佐渡市議会議長 岩崎隆寿

新年あけましておめでとうござい  
ます。

市民の皆さまにおかれましては新たな  
希望を抱いて新年を迎えられたことお  
慶び申し上げます。また、日ごろより、  
佐渡市議会に多大なるご理解を賜り、誠  
にありがとうございます。議会を代表し、  
心より感謝申し上げます。

さて、私たちが住んでいる佐渡島を含  
む全国の離島は昭和28年に制定された離  
島振興法に基づき、離島の基礎条件の改  
善をはじめ、産業の振興、生活環境等の社  
会資本の整備が実施されてきました。しか  
しながら、人口の減少、少子高齢化の激し  
い環境の下、医療や福祉、教育のあらゆる  
面において、本土との大きな格差が、いま  
だ残っているのが現状であります。加え  
て、我が国の領土、領海、排他的経済水域  
等の保全や、海洋資源の開発利用、そして  
自然環境の保全等、その果たす国家的役割  
は近年、益々重要になってきております。  
こうした中、昨年4月より有人国境離島特  
別措置法が施行され、本市においても、地  
域の保全や地域社会の維持を図るためのさ  
まざまな取り組みが始まっております。  
この国境離島新法によって、我々、島  
民の生活航路である佐渡汽船のカーフェ  
リーおよびジェットフォイルの運賃が劇  
的に安くなったことは、すでに、皆さま  
も実感されていることと思いますが、し  
かしながら、一方では利用し易くなったこ

とにより、島外での消費活動が増加し、  
島内消費が激減することが懸念されま  
す。この問題を解決するには、やはり、  
島内の住民ばかりが対象ではなく、航路  
を利用するすべての方がその対象になるこ  
とが非常に重要なことであると考えており  
ます。島外からの利用客の運賃が安くなれ  
ば、おのずと観光客の増加や経済効果の拡  
大に繋がるとともに、島内消費の激減をカ  
バーできると考えられることから、引き続  
き、政府および各関係機関に、全国の離島  
と共に一丸となって、強く要望していきた  
いと考えております。

また、今年度、国内推薦が見送りと  
なった佐渡金銀山の世界遺産登録活動に  
つきましては、あらためて、来年度の国  
内推薦獲得に向け、全議員で構成する佐  
渡金銀山世界遺産登録推進議員連盟を中  
心に、島内および島外各団体と一致団結  
し、全力で頑張っていく所存でございます  
ので、市民の皆さま方の絶大なるご指導、  
ご鞭撻、ご協力を賜りますよう、心よりお  
願い申し上げます。

結びに、本年が皆さまにとって幸多い  
年でありますようお願いし、年頭の挨拶と  
させていただきます。

# 姉妹都市から 新年のご挨拶



埼玉県入間市長  
田中 龍夫



東京都国分寺市長  
井澤 邦夫

佐渡市の皆さま、あけましておめでとうございます。皆さまには、希望に満ちた新年を健やかに迎えのこととお慶び申し上げます。

昨年の入間万燈まつりでは、季節外れの台風に見舞われる中、佐渡鬼太鼓や佐渡民謡を披露していただき、祭りを盛り上げていただきました。また、入間市民が毎年楽しみにしている佐渡特産品を今年も堪能させていただきました。そして、「小木たらい舟・さざえ祭り」での芸能披露、「佐渡市バスツアー」「青少年交流事業サマーキャンプ」などの交流事業を通じて多くの交流ができましたことに、心より感謝申し上げます。

今後もさらなる交流事業の推進を図り、末永いお付き合いをお願い申し上げます。

さて、狭山茶の主産地である入間市では、狭山茶産地の特色である「自園・自製・自販」の伝統的な農業システムを将来に残すべく、昨年度より13市町等で協議会を発足し、“農業遺産”の認定を目指して取り組んでおります。また、貴市では佐渡金銀山の“世界遺産”登録に向けて素晴らしい取り組みをされており、姉妹都市としても引き続き応援させていただく所存でございます。両市の豊かな繁栄につながりますよう、互いに全力を尽くしてまいりたいと存じます。

結びに、貴市のますますのご発展と貴市市民のご多幸とご健勝を祈念申し上げ、新年のご挨拶とさせていただきます。

明けましておめでとうございます。

佐渡市の皆さまにおかれましては、希望に満ちた新春を健やかに迎えのこととお慶び申し上げます。

昨年もこれまで同様、さまざまな形で姉妹都市としての交流を深めることができましたことを大変喜ばしく感じております。

本市史跡武蔵国分寺跡特設会場にて佐渡市の方々に演じていただいている「薪能」を昨年9月に開催しました。天候の関係で急きょ屋内での上演となりましたが、今回も大勢の国分寺市民が幽玄の世界を堪能することができました。また、本市最大のイベント「国分寺まつり」の開会式において、両市の市旗を交換しました。今後、姉妹都市交流事業やイベントを行う際には両市の旗を掲揚するなど、両市の絆のシンボルとしたいと考えております。

今年、佐渡市と国分寺市は、姉妹都市締結30周年の記念すべき年を迎えます。引き続き、多方面にわたる姉妹都市交流を推進し、より多くの市民が親しく交流できるよう、友好関係を深めてまいりたいと思います。

結びに、両市の関係のさらなる発展と、貴市の皆さまのご多幸とご健勝を祈念申し上げ、新年のご挨拶といたします。

平成30年度実施  
元気な未来をカタチにしてみませんか？

# 地域の課題解決に必要な 人材活用の提案を募集！



人口減少に伴い、集落運営や伝統芸能の継承が困難になるなど、地域で抱えている課題はさまざまです。地域などが自主的に個性豊かで活力ある地域づくりに取り組む提案に対して人材支援を行い、各種関連支援策との連携を図ります。

## 応募資格および条件

- ①市内にある地域など（自治会、複数集落で構成する地区、各種協議会等の市民が主体となって組織する団体）
- ②人材を活かして地域活性化を図る意欲があり、人材を受け入れる態勢を整えることができる地域など
- ③提案内容に関する合意形成が確認できる地域など

**人材の活用期間** 3年以内（平成30～32年度）

**採択予定数** 5件程度

**募集期限** 2月21日（水）

**募集要項等** 市役所地域振興課および各支所・行政サービスセンターの窓口にて備え付けているほか、市ホームページからダウンロードできます。

## お問い合わせ・提出先

産業観光部地域振興課 地域振興係

☎63-4152

## 人材活用の例示

- 地域おこし協力隊** 都市などから人材を誘致し、地域課題の解決に専門性等を活かして協力する。
  - 大学・大学生** 課題解決に適した専門性等を有する大学を誘致し、若い力や知識を活かして地域づくりに協力する。
  - 首都圏等の企業** 課題の本質を引き出し、地域などの魅力を共に考える企業を誘致し、交流の実践や地域づくりのサポートを行う。
  - U・Iターン者** 地域などが空き家を確保することを条件に、地域活動の即戦力となる定住希望者を誘致し、人口増加を図る。
- ※上記の人材を組み合わせた活用の提案も可能です。

この公募は、平成30年度予算の成立等を前提に募集の手続きを行うものです。

## 大学と連携した「地域活動合同報告会」開催！

島内では、地域と大学が連携し、元気で魅力的な地域づくりを目指してさまざまな活動が行われています。これらの地域活動のきっかけや課題、今後の予定などについて報告しますので、地域づくりの参考にお役立てください。

**日時** 2月4日（日） 午前10時～午後5時 **会場** あいぼーと佐渡（両津夷384番地11）

**内容** 活動の展示等（催事スペース）、合同報告会（多目的ホール）午後1時30分～5時

### 参加予定大学等（順不同）

- ①東京学芸大学、東海大学（二見集落、宿根木集落）
- ②新潟大学（河崎小学校校区、両津吉井小学校区）
- ③上越教育大学（椿尾集落）
- ④立教大学、慶應義塾大学（宿根木集落）
- ⑤獨協大学（達者集落）
- ⑥新潟大学（豊岡集落）
- ⑦相模女子大学（高千地区）

**お問い合わせ** 特定非営利活動法人 佐渡芸能伝承機構（担当 松田）☎080-6634-3423

産業観光部地域振興課 地域振興係 ☎63-4152



地産地消で佐渡を元気にしよう!

# 地産地消フェスタ



アンバサダーの小原壮太郎さんと長沢裕さんによるトークショー



大盛況の佐渡まるごとふれあい市

11月19日(日)、サンテラ佐渡スーパーアリーナを会場に、佐渡産食材のPR、生産者と消費者の交流を目的としたイベント「地産地消フェスタ」が開催され、約5,000人の方が来場されました。

佐渡産品の物産販売「佐渡まるごとふれあい市」や「さどごほん人気投票」のほか、来場された皆さんからも参加していただき、6色の色紙でくんだおむすびでサドッキーの絵柄をつくる「おむすびアート」を行いました。

「おむすびサドッキー」が登場すると、会場全体から大きな拍手が飛び交い、完成後は、みんなでおいしいおむすびを味わいました。

また、環境省の「つながりよう森里川海プロジェクト」のアンバサダーによるトークショーも開催され、食と豊かな環境のつながりについて考える場となりました。

## 地産地消で佐渡を元気にしよう!

### 「地産地消」って?

地域で生産された農林水産物を地域で消費する取り組みです。

市では、「地産地消で佐渡を元気にしよう!」をキャッチフレーズに地産地消運動を推進しています。新鮮で安心できる食材の提供や地元農林水産物への需要の増加による生産の拡大を目指しています。

### 「朱鷺と暮らす郷」米って?

朱鷺を含むすべての生きものが安心してすめる水田環境をつくる「生きものを育む農法」で育てたお米を認証する制度が2007年から始まりました。

農薬や化学肥料を減らし、環境にやさしいお米は、人間の体にもやさしいです。

市ではJ A佐渡、J A羽茂と協力して、佐渡の子どもたちのために学校給食で「朱鷺と暮らす郷」米を提供する食育事業を行っています。



### さどごはんって?

佐渡各地に伝わる伝統料理188品を一冊にまとめたものです。

たとえば、同じ太巻き寿司でも、地区によって米や調味料の分量が違うため、新たな発見があるかもしれません。人気投票第1位の「おにまん」の作り方も掲載しています。

※市役所農業政策課、各支所・行政サービスセンターの窓口で販売(1冊1,800円)しています。

お問い合わせ 産業観光部農業政策課 販売流通係 ☎63-5117



### 「キッズお仕事体験」 「ものづくりフォーラム」

地産地消フェスタと同会場で、子どもたちに仕事のおもしろさを伝える体験イベントが開催されました。

ご協力いただきました企業の皆さん、ありがとうございました。



#### 消防士体験

ロープで小さな力で重いものを引っ張れるので、楽しかった。



#### カフェ体験

この体験を一番楽しみにして来た。とても簡単で楽しかった。家に帰ったらまたやってみたい。



#### 大工さんと かなな掛け体験

力を入れるところが重くて難しかったけど、とても楽しかった。またこんな体験があったらいろいろやってみたい。



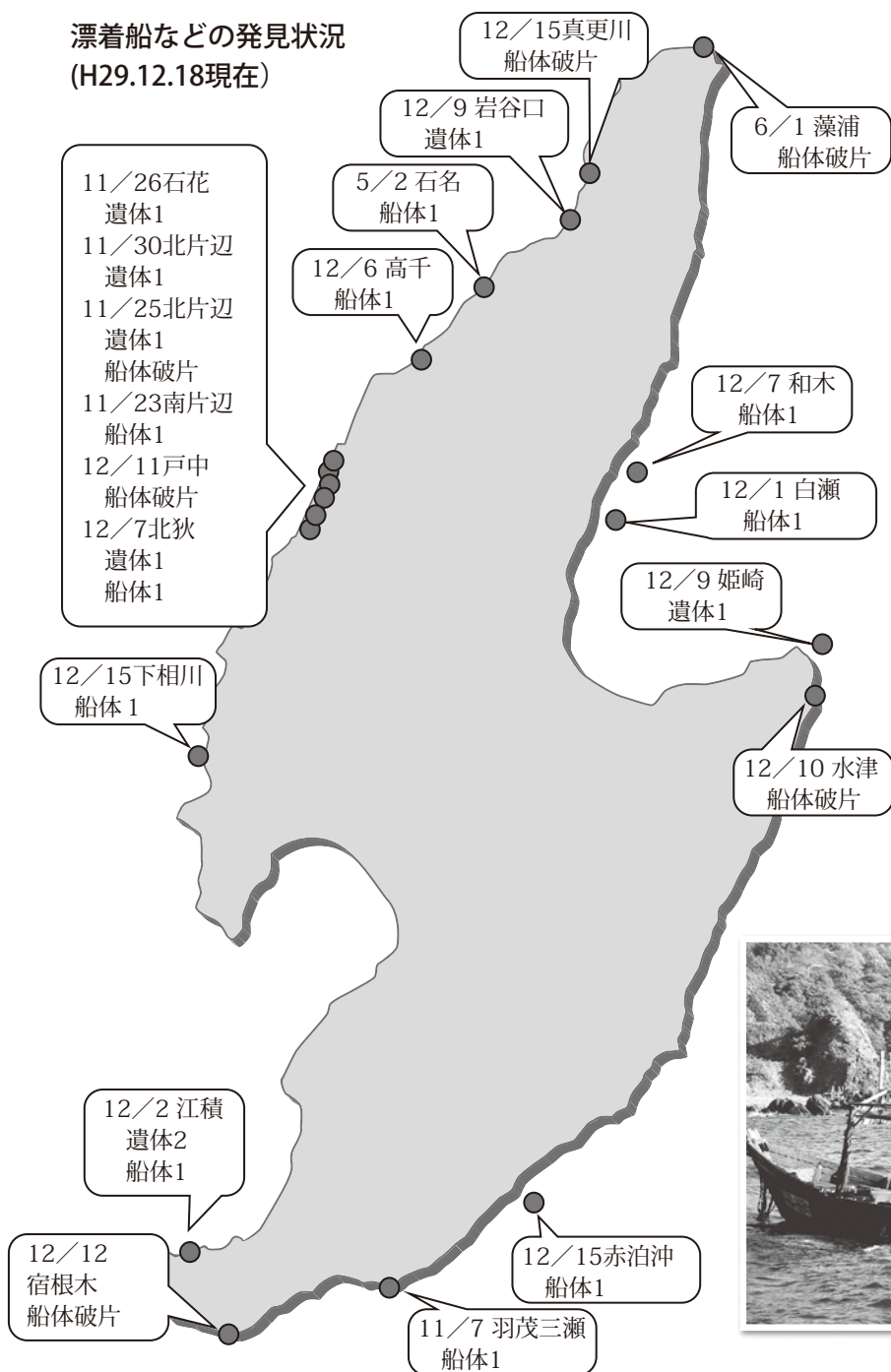
#### プラバンキー ホルダー作り

これを楽しみにして来た。でき上がったらランドセルにつけたい。



# 不審な漂着船などを見つけたら、絶対に近づかず、すぐに連絡を！

## 漂着船などの発見状況 (H29.12.18現在)



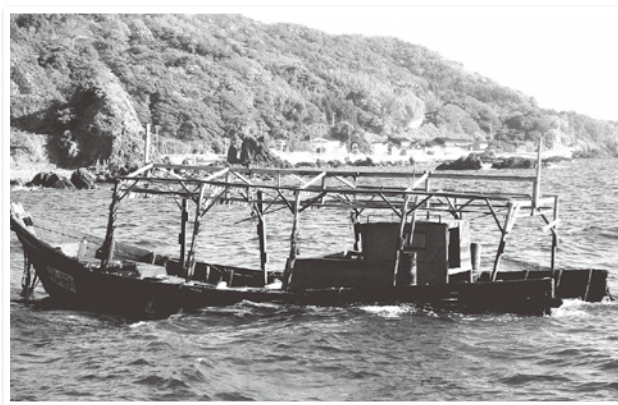
11月以降、市の海岸や沿岸部で北朝鮮のものと思われる木造船や遺体が相次いで発見されています。

季節風が強まる冬季は、北西の風の影響で市の海岸に接岸する機会が増加します。

もし、発見された場合は、衛生面など危険な場合がありますので、近づいたりせず、速やかに警察か海上保安庁まで連絡してください。

### 12月18日までの集計

遺 体	8体
船 体	10隻
船体破片	6件



羽茂三瀬で発見された漂着船

漂着船などを発見したら、すぐに連絡をしてください。  
危険が伴う場合がありますので、近づいての確認は、絶対にしないでください。

警 察	110番	佐渡西警察署	☎74-0110
		佐渡東警察署	☎27-0110
海上保安庁	118番	佐渡海上保安署	☎27-0118

お問い合わせ 総務部防災管財課 ☎63-3125



# 平成29年度定期監査（前期）結果

佐渡市監査委員は、定期監査（前期）の結果を平成29年11月10日に公表しましたので、その内容をお知らせします。

佐渡市監査委員 渡部 直樹  
佐渡市監査委員 猪股 文彦

## 指摘事項および監査委員の意見

### 1 総務部総務課

市長交際費の出納事務等

佐渡市長の交際費の支出および公表に関する要綱では、毎月15日以後に前月に支出されたものについて市のホームページに掲載するとともに、総務課において縦覧に供することにより行うと定めているが、1年間分をまとめて翌年度に公表していた。

#### 【監査委員の意見】

市長交際費の公表は、市長が市を代表して個人または団体と交際する上で必要な経費の支出に関し、市民への説明責任、透明性の確保を図ることを目的としているにもかかわらず、要綱どおり実施されていなかったことは適正な事務執行に欠ける。要綱に沿って速やかに公表されたい。

### 2 企画財政部企画課

(1) 地域経済分析システム(RESAS)

佐渡市産業関連表作成および地域経済構造分析業務の業者選定を

公募型プロポーザル方式で行っているが、募集要項等の公表から参加申請期限まで7日間と短期間であり、結果として参加者は1者であった。

(2) 第3次佐渡市集中改革プラン

ア 平成29年3月に佐渡市将来ビジョン(財政計画、行政改革の指針、庁舎整備等基本構想、持続可能な循環型経済活性化戦略)が大幅に見直されたが、それに関連した具体的な実施計画である佐渡市集中改革プランの見直しがされていなかった。

イ 行政改革の指針では、庁議において定期的に取り組状況の把握と内部評価を行うと定めているが、平成26年度以降庁議による評価が行われていなかった。

#### 【監査委員の意見】

プロポーザル方式は、複数の者から企画・技術等の提案を受け、意欲や実績・能力を総合的に評価し、業務の目的に最も適した事業者を選定する方式である。このことから、積極的な活用は評価するが、事業者の公募期間は、

財務規則に留意し複数の者が参加しやすいよう慎重に設定すべきである。佐渡市の最上位計画としている佐渡市将来ビジョンと佐渡市集中改革プランとの整合性が図られていないことは問題である。佐渡市集中改革プランについて、佐渡市将来ビジョンとの整合性を図る見直しを早期に行うとともに、指針に基づく庁議による内部評価を実施されたい。

財務規則に留意し複数の者が参加しやすいよう慎重に設定すべきである。佐渡市の最上位計画としている佐渡市将来ビジョンと佐渡市集中改革プランとの整合性が図られていないことは問題である。佐渡市集中改革プランについて、佐渡市将来ビジョンとの整合性を図る見直しを早期に行うとともに、指針に基づく庁議による内部評価を実施されたい。

### 3 市民福祉部環境対策課

老朽危険廃屋対策補助事業

ア 補助金交付要綱において補助対象判定基準を明記せず、内部規定により補助対象廃屋を決定し、補助金を交付していた。

イ 補助金交付申請および実績報告に必要な添付書類が不足しているにもかかわらず書類を受理し補助金を交付していた。

#### 【監査委員の意見】

内部規定により補助対象廃屋を決定したことは、補助金交付事務の透明性に欠ける。

補助金交付の審査に必要な添付書類が提出されないまま申請書および実績報告書を受け、補助金を交付したことは適正な事務執行に欠ける。要綱に補助対象判定基準を明記するとともに、添付書類の提出を徹底し、厳正な検査を行うことで適正な補助金交付事務に努められたい。

### 4 市民福祉部高齢福祉課

(1) 包括的支援事業

ア 地域包括支援センターの委託事業において、契約に基づく委託料の概算払いを行っているが、その概算が行われていなかった。

イ 委託契約期間終了後の履行検査が行われていなかった。

(2) 介護予防事業

ア 介護予防教室等の各種事業について、実施要領に基づき複数の事業者と委託契約を締結し、実績に基づき委託料を支払うとしているが、一部の事業者に対して概算払いを行い、その精算も行われていなかった。

#### 【監査委員の意見】

委託料の精算を行っていないこと、契約に基づいた支払を行っていないこと、履行検査を行っていないことは、適正な事務執行に欠ける。速やかに検査および精算を行い、契約および財務規則等を遵守し適正な事務執行に努められたい。

なお、結果の全文は、市ホームページに掲載しています。

### お問い合わせ

監査委員事務局  
☎ 63-3112

広報担当がいく！

# しまの話題とるっちゃ〜。

## 自満のsea級グルメで「口福」に！

### 「食と芸能の祭典」sea級グルメin佐渡大会 11/26

食と芸能の祭典も今回で3回目。あいにく雨天での開催となりましたが、多くの方が佐渡産食材を使った「食」と鬼太鼓などの「芸能」を見て・食べて・おいしく味わいました。

この大会は、各店舗自慢のsea級グルメが勢ぞろいし、『ナンバーワン』を決める大会でもありました。「ナンバーワン」グルメは、年に1回開催される全国大会に出場し、『うまい！』を競い合います。

佐渡の『うまい！』が全国でナンバーワンになるよう期待しています。



## 魅カある作品が光る！お寺でアール・ブリュット展 11/26



障がいを持った方々が制作した絵画などの作品がお寺に集まりました。

色鮮やかな心なごむ作品の数々が来場者の目を楽しませ、お寺という独特な展示空間の中で、光り輝いていました。

このような展示会が今後も開催されるとうれしいですね。

※アール・ブリュットとは、「生の芸術」という意味のフランス語で、自発的に生み出した、流行に影響を受けていない絵画や造形のことです。

## 夢を実現するために！プロとの交流で将来を考える！！ 11/27

二宮小学校を訪れた新潟アルビレックスBCの田村勇磨選手・前川恒選手と児童たちがキャッチボールをしたり、サインをもらったりと、触れ合いを楽しみました。

選手から自身の経験を踏まえながら、夢を実現するためにどうすればよいか講話があり、児童たちは、真剣なまなざしで聴き入っていました。

夢や目標設定の大切さをあらためて感じ、将来について考えるよい時間となりました。



## 絆の力でみんなでジャンプ!!「おこなわとび大会」 12/2



サンテラ佐渡スーパーアリーナを会場に「おこなわとび大会」が開催され、13チーム、約200人の子どもたちが参加し、心を一つに目標に向かって挑みました。

クラブで参加した男の子は、「あまり跳べなかったけどチームワークが高まったと思う」と誇らしげな表情で話してくれました。

仲間と同じ目標に向かって頑張る気持ちをこれからも大切にしてほしいですね。

## 寒ブリ大漁まつりであたたかい気持ちが広がる! 12/3

恒例の寒ブリ大漁まつりが鷲崎漁港で開催され、沖合で獲れたばかりの寒ブリを求め、多くの方が来場されました。

このまつりでは、内海府小学校児童の皆さんによる赤い羽根共同募金の呼び掛けや、ボランティアの方々による新鮮なブリが入ったアラ汁の無料サービスもあり、来場者の心と体をあたためてくれました。

児童の皆さん、ボランティアの皆さん、お疲れさまでした。



## レトロなファッションでお買い物 あたたかふるさと羽茂大市&佐渡授産ネットワーク感謝祭 12/10



かくまき  
角巻やトンビ、マントなどレトロなファッションを身にまとい、「あたたかふるさと」を感じていただくイベント『羽茂大市』が羽茂商店街で開催され、多くの方が昔ながらの雰囲気を楽しみながらお買い物を楽しみました。

レトロファッションを体験した方は、「暑いくらいにあたたかい」と笑顔で話してくれました。

また、羽茂農村環境改善センターでは、島内9つの障がい者施設共同による『佐渡授産ネットワーク感謝祭』も開催され、障がいを持った方が心を込めて作った製品などが並び、多くの方が買い求めていました。

# 情報 かわら版 INFORMATION

- ◎日時
- ◎休館日
- ◎会場
- ◎対象者
- ◎料金(記載がないときは無料)
- ◎持ち物
- ◎定員
- ◎内容
- ◎その他
- ◎講師
- ◎申し込み
- ◎お問い合わせ
- ◎FAX
- ◎電子メール

## 催し

ありがとう!!

### 両津文化会館カラオケ大会

地域活性化や住民相互の親睦を深めることを目的に開催している両津地区カラオケ大会も今回で最後の大会となります。

多数のご来場をお待ちしています。

- ◎ 2月11日(日) 午後1時から
- ◎ 両津文化会館 (梅津2314番地1)



¥500円(全席自由)

※チケットは、両津地区公民館、丸屋書店(両津)、アミューズメント佐渡でお求めください。

◎ たくさんの景品が当たる、福引抽選会を実施します。

◎ 両津地区カラオケ大会事務局 (両津地区公民館内)

☎ 27-4181

### 文化財は地域の宝

#### 文化財防火訓練

昭和24年1月26日は、法隆寺金堂が火災に遭い、貴重な壁画が焼損した日です。

これを受けて、この日が「文化財防火デー」と定められています。

市では、貴重な文化財を火災から守るために、防火訓練を実施します。

※訓練では実際にサイレンを鳴らしますので、火災とお間違いないようお願いいたします。

◎ 1月28日(日) 午前10時～11時

◎ 諏訪神社(潟端863番地)

◎ 産業観光部世界遺産推進課 文化財室 文化財保護係

☎ 63-3195

## 相談

### 心配ごと相談所

相談は無料で予約は不要です。直接、開催日にお越しください。秘密は守られます。

◎ 佐渡市社会福祉協議会

☎ 81-1155

### 司法書士による無料法律相談

★面談方式 事前にご予約ください。

◎ 1月22日(月)～26日(金)

午後1時～5時

◎ 市内の各司法書士事務所

・土地や建物の売買、贈与、相続、担保権の設定等の手続き

・金銭の貸し借り、借地・借家等のトラブルの申し立て

その他、お気軽にご相談ください。

◎ 司法書士会佐渡支部

☎ 63-6987

(平日・午前9時～午後5時)

### 土地家屋調査士による無料相談

★面談方式 事前にご予約ください。

◎ 1月22日(月)～26日(金)

午後1時～5時

◎ 市内の各土地家屋調査士事務所

・土地の境界がわからない  
・宅地だが、登記の地目は農地となっている

何でもお気軽にご相談ください。

◎ 土地家屋調査士会佐渡支部

☎ 52-6252

(平日・午前9時～午後5時)



## 税理士による無料税務相談（関東信越税理士会佐渡支部）

税理士会では、会員の税理士事務所で、次の方々のうち少額な税務相談および申告書の作成を無料で行います。

① 年金を受けておられる方

給与所得者で医療費控除を受けようとする方

年の途中で退職された方

② 相談日と担当税理士は次のとおりです。

事前に各事務所に電話連絡の上、お出かけください。

相談受付時間 午前9時30分～午後4時

相談日	氏名	事務所所在地	電話番号
2月7日(水)	岩崎 治光	相川一丁目32番地	74-4533
	白木 敏文	加茂歌代313番地1 (税理士法人さど会計事務所)	27-2750
	江口 政雄	泉甲644番地1	63-6047
	本間 旬一	河原田諏訪町68番地4 (税理士法人大林あさひ会計事務所)	57-2231
	山本 敏彦	両津夷262番地31	27-5240
2月8日(木)	宇田 好伸	高瀬591番地1	76-2919
	大林 明夫	河原田諏訪町68番地4 (税理士法人大林あさひ会計事務所)	57-2231
	佐々木正夫	八幡972番地4	52-2665
	祝 良久	加茂歌代313番地1 (税理士法人さど会計事務所)	27-2750
	山本 守	中原693番地2	57-3522
	渡部 直樹	相川大浦677番地	67-7361



## 募 集

### 平成30年7月からの 指定管理者募集

市の施設の管理運営を市に代わり行っていたり、民間企業や団体を募集します。

#### 受付期間

1月23日(火)～2月19日(月)

(郵送の場合は2月19日必着)

#### 募集施設（所在地）

① 佐渡市総合体育館

(窪田75番地1)

② 佐和田テニスコート

(窪田22番地1)

③ 佐和田野球場(窪田87番地1)

④ 募集要項は、市役所防災管財課（本庁舎2階）または、各支所・行政サービスセンターの窓口、ホームページからも入手可能です。

#### ⑤ 施設について

教育委員会社会教育課

社会体育係 ☎67-7645

手続きについて

総務部防災管財課財産管理室

管財係 ☎63-3125

## 寄付のお礼

当市にご寄付いただきお礼申し上げます。

#### 物品 書作品

良寛が母をしのびながら詠んだ歌を、島民の皆さまに鑑賞いただくため揮毫したものを

仲川 恭司 様(埼玉県川口市)

市役所本庁舎2階の市長応接室

に掲示しています。

⑥ 総務部防災管財課財産管理室

管財係 ☎63-3125

## 有 料 広 告

### 新潟県交通災害共済

#### 見舞金の請求はお済みですか？

見舞金の請求期間は、交通災害を受けた日から起算して「1年以内」です。

もう一度ご確認を！

お問い合わせは、佐渡市役所  
防災管財課 防災安全係

☎63-3125まで

(〒952-1292 千種232番地 佐渡市役所内  
新潟県市町村総合事務組合佐渡市事務所)



## 公営住宅の入居者を募集します

地区	住宅名称 (所在階)	公募戸数	建設年度	構造区分	間取	月額家賃 (円)
両津	大野第2住宅(2、3階)	3	H14	耐火構造3階建て	2LDK	38,000【定額】
相川	県営おりと団地 (1階、2階、3階、4階)	6	S54	耐火構造4階建て	3DK	14,900～29,300
	県営炭屋町団地 (1階、2階、3階、4階)	6	S58	耐火構造4階建て	3DK	16,600～32,700
	栄町団地野かんぞう棟(2階)	2	H3	耐火構造3階建て	3DK	21,500～42,200
	栄町団地あさがお棟(2階、3階)	2	H10	耐火構造3階建て	3DK	23,300～45,900
佐和田	県営青柳寺団地(4階)	1	S56	耐火構造4階建て	3DK	16,500～32,400
金井	木戸沢第3住宅 (1階)	1	H9	木造2階共同建て	3DK	18,800～36,900
	木戸沢第3住宅 (1、2階)	3	H9	木造2階共同建て	3DK	53,000【定額】
新穂	青木第1住宅	1	H元	木造平屋一戸建て	3DK	16,800～25,100
畑野	後稲葉住宅団地E棟(1階)	1	H13	木造2階共同建て	2DK	24,000【定額】
真野	新町団地	3	H12	木造平屋一戸建て	3DK	56,000【定額】
赤泊	浦津団地	1	H12	木造2階共同建て	1LDK	15,100～22,600

入居申し込みには、所得要件など申込資格要件があります。詳しくは、お問い合わせください。市ホームページで募集内容をお知らせしています。

📅 1月31日(水) 午後5時 入居予定 平成30年2月下旬

📞 建設部建設課 住宅・都市計画係 ☎ 63-5118  
各支所・行政サービスセンター住宅担当窓口

### さどまるごとネットワーク 異業種交流・企業間連携 ワークショップ

これからの佐渡に重要なことは、人(企業)と人(企業)のつながりです。

「いろいろな企業と知り合って人脈形成をしたい」「やる気のある人たちと情報交換をしてモチベーションをアップしたい!」など、佐渡を元気にしたい、仲間を探したいという事業所の方を募集します。

📅 1月23日(火) 午後2時～5時  
📍 ホテルニュー桂(原黒696番地1)  
🗣️ ファシリテーター トコナツ歩兵団

団長 渡部 祐介さん

📅 1月22日(月)

📞 産業観光部地域振興課  
商工振興係

☎ 63-4152



### お知らせ

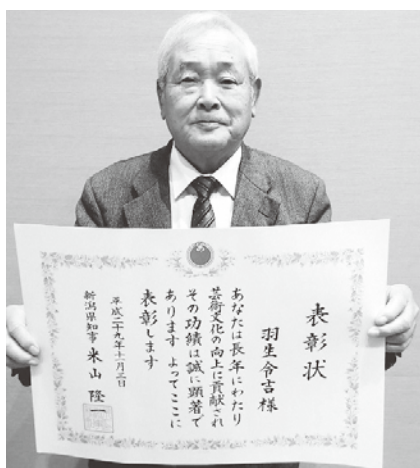
#### 文化財保護功勞で県知事表彰を受けられました

芸術文化に対する優れた功績が認められ、羽生令吉さん(竹田)が新潟県知事表彰を受けられました。

羽生さんは、佐渡博物館に長く勤務され、真野町や佐渡市の文化財保護審議会委員、新潟県文化財保護指導委員を歴任され、文化財の普及にも尽力された功績によるものです。

📞 産業観光部世界遺産推進課

文化財室 ☎ 63-3195





もったいないを もう一度！ 食品ロス削減

## 全国で初めて！ テレビ電話を利用した 年金相談開始!!

テレビ電話を利用した年金相談を  
1月23日(火)から開始します。

これまで予約制年金相談所は月2  
回程度の開催でしたが、佐和田行政  
サービスセンターにテレビ電話を設  
置し、利用時間内であれば年金事務  
所による年金相談が受けられるよう  
になります。

テレビ電話相談を希望される方  
は、事前に新潟西年金事務所に予約  
をして、予約日に佐和田行政サービ  
スセンターまでお越しください。

**利用時間** 午前9時～午後4時  
**予約受付時間**

午前8時30分～午後4時30分  
(土・日・祝日、年末年始を除く)

※予約相談希望日の1カ月前から前日まで  
受け付けています。

☎ 新潟西年金事務所 お客様相談室  
025-225-3008  
(自動音声案内「5番」)

基礎年金番号  
をご用意の上、  
お電話をしてく  
ださい。



## 「税金」は暮らしを支える 大切なお金です

税金は、国民の「健康で豊かな生  
活」を実現するために、国や地方公  
共団体が行う活動の財源となる、い  
わば、社会で生活していくための、  
「会費」といえます。

所得税や法人税などは、納税者が  
自ら所得などの申告を行うことによ  
り税額を確定し納税する「申告納税  
制度」となっており、正しい申告と  
納税をお願いします。

**2月16日(金)から3月15日(木)まで申告  
相談会を行います**

申告会場に行く前に、必ず「事業  
所得の収支内訳書」を作成するな  
ど、各種必要書類の準備をして、期限  
内に余裕をもって申告をしましょう。

市および佐渡税務署の職員が  
各種の収支内訳書を代理で作成す  
ることはありません。

減価償却費を計算し、一覧表をお  
渡しすることはありません。

※昨年申告した際の収支内訳書(控)やJ  
Aの申告支援システムなどを参考に、ご  
自分で収支内訳書を作成してください。

☎ 総務部税務課 市民税係  
63-5110

## 平成30年度(平成29年分)市・県民税申告相談

申告相談会場は大変混雑します。会場が混雑している場合は、受け付けを  
早めに締め切ることがありますので、お早めにお越しください。

市・県民税申告書を提出の際は、マイナンバーの記載や本人確認書類(個  
人番号カード、個人番号通知カード、免許証、保険証等)の提示または、写  
しの添付が必要です!

☎ 総務部税務課 市民税係 63-5110

### 【常設申告相談会場】

受付時間 午前9時～11時30分、午後1時～4時

相談日 (土・日を除く)	会 場
2月16日(金)～ 3月15日(木)	アミューズメント佐渡 1階 はまなすホール
	佐渡島開発総合センター 1階 会議室
	市役所相川支所 2階 市民ホール

### 【臨時申告相談会場】

受付時間 午前9時～11時30分、午後1時～4時

相談日 (土・日を除く)	会 場
2月16日(金)～ 23日(金)	赤泊総合文化会館 2階 第2会議室
2月26日(月)～ 3月5日(月)	小木地区公民館 1階 会議室
3月6日(火)～ 15日(木)	市役所羽茂支所 3階 第2会議室

○アミューズメント佐渡会場は、佐渡税務署による「所得税確定申告相談」と合同  
開催です。

次に該当となる方は、アミューズメント佐渡以外の会場では受け付けできませ  
ないので、アミューズメント佐渡会場の税務署受け付けで申告してください。

- ・土地、建物、株式等の譲渡所得のある方
- ・住宅ローン控除を初めて受ける方
- ・青色申告および消費税を申告される方



## お知らせ

### 佐渡税務署から確定申告についてのお知らせ

佐渡税務署 個人課税部門 ☎74-3276

2月16日(金)から3月15日(木)の確定申告期間中は、アミューズメント佐渡で、確定申告の相談・申告書の受付などを行っています。

この期間中は、佐渡税務署庁舎では申告相談を行っていませんのでご注意ください。

確定申告は、便利な「確定申告書作成コーナー」をご利用ください。

国税庁ホームページ「確定申告書作成コーナー」をご利用いただくと、自宅などで確定申告書が作成できます。作成した書面を印刷して送付していただくか、e-Taxで送信(事前準備が必要)のいずれかでご提出ください。

作成コーナーの操作に関するお問い合わせ

e-Tax・作成コーナーヘルプデスク

☎0570-01-5901

受付時間 月～金曜日(祝日は除く)

午前9時～午後5時

医療費控除に関する明細書の提出が義務化されました

平成29年分の確定申告から、医療費控除は領収書の提出が不要となる代わりに「医療費控除の明細書」の添付が必要となりました。

領収書は、税務署から記入内容の確認を求める場合がありますので、5年間保存してください。

※平成31年分までは、従来通り領収書の添付または提示によることもできます。

※「セルフメディケーション税制による医療費控除の特例」など特例制度がありますので、詳しくは、お問い合わせください。

公的年金等受給者は確定申告が不要な場合があります

公的年金等の収入金額の合計額が400万円以下であり、かつ、公的年金等に係る雑所得以外の所得金額が20万円以下であるときは、所得税の確定申告書を提出する必要はありません。

※所得税の確定申告が必要ない場合であっても、住民税の申告が必要な場合があります。

### 障害者控除を受けるための「障害者控除対象者認定書」を交付します

所得税または市・県民税の申告をする場合、障害者手帳の交付を受けていない方でも「障害者控除対象者認定書」の交付を受けて、障害者控除を受けることができます。

①平成29年12月31日現在で65歳以上の方で、介護保険の要介護(支援)認定を受けている方

②交付申請者の印鑑を持参の上、申請手続きをしてください。認定書の交付には1週間ほどかかります。

すでに認定書の交付を受けている方でその後の状態が変わっていない場合は、そのまま使用できます。

詳しくは、お問い合わせください。

☎・☎ 市民福祉部高齢福祉課

高齢福祉係 ☎63-3790

または、各支所・行政サービスセンター(高齢福祉担当)

※所得税、市・県民税の申告に関するお問い合わせは、総務部税務課市民税係☎63-5110までお願いします。

### おむつ代に係る医療費控除を受ける方は「おむつ使用証明書」が必要です

傷病によりおおむね6カ月以上の期間寝たきりであり、医師の治療を受けている方のおむつ代は、所得税や市・県民税の申告の際に医療費控除の対象となります。

初めておむつ代に係る医療費控除を受ける方は、医療機関で発行する「おむつ使用証明書」と「おむつ代金の領収書」が必要です。

また、要介護認定を受けており、引き続き控除を受ける方は、その要件を満たした場合、市で「おむつ使用証明書」に代わる確認書を交付します。

詳しくは、お問い合わせください。

☎・☎ 市民福祉部高齢福祉課

介護保険係 ☎63-3790

または、各支所・行政サービスセンター(介護保険担当)

※所得税、市・県民税の申告に関するお問い合わせは、総務部税務課市民税係☎63-5110までお願いします。



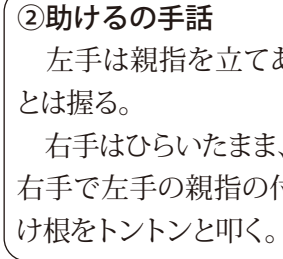
# 『介助犬』

身体に障がいのある方々の日常生活をお手伝いする「ほじよ犬」は、『介助犬・盲導犬・聴導犬』と3種類あります。

かい  
① 介の手話  
左手人差し指をななめに立て、右手をチョキの形にしておろす。「介」の字を表している。



② 助けるの手話  
左手は親指を立てあとは握る。  
右手はひらいたまま、右手で左手の親指の付け根をトントンと叩く。



③ 犬の手話  
頭の上に両手を持って行き、両手を折る。(耳がたれている犬の耳のイメージ)



【ほじよ犬は、日常生活をお手伝いするために共に生活しています】

ほじよ犬は、衛生管理が義務付けられ、公共施設や不特定多数の施設に同伴できることが国から認められています。理解が得られず外出先（飲食店など）で同伴を断られることが多くあります。

ほじよ犬が自由に同伴できるように皆さまのご理解とご協力をお願いします。

市民福祉部社会福祉課 障がい福祉係  
☎63-5113 FAX63-5121

ご協力：きてきの手記の会



### 佐渡授産ネットワークからのお知らせ

市内障がい福祉施設が相互理解と協同活動の推進のためにネットワークを作りました。  
このコーナーでは、各施設の活動をご紹介しますので市民の皆さまもぜひご利用ください。

農業と福祉の連携を模索しているチャレンジド立野では、茶畑を受託し、JA佐渡のお茶倶楽部に参加して佐渡番茶の茶葉を生産しています。

作りたての佐渡番茶をすぐにティーバッグ加工した物が写真の商品です。

ちょっとしたお使い物に、不意のお客さまのおもてなしに、島外の方へのお土産に・・・昔ながらの製法で作られた昭和ロマンを漂わせる佐渡番茶をぜひご賞味ください。

障がい者就労トレーニングファーム チャレンジド立野  
立野333番地 ☎・FAX67-7774

第17回 おすすめの一品  
**チャレンジド立野**  
「佐渡番茶ティーバッグ」



深い味わいと上品で芳醇な香りを封じ込めた一品！

## 授産さぽっちゃあ (障がい者授産品応援サポーター) 募集!

みんなでサポーター『授産さぽっちゃあ』に登録して、障がいのある方の「働く」を応援してください。

市民福祉部社会福祉課 障がい福祉係 ☎63-5113 FAX63-5121

# 今がんばっています

沢根小学校

沢根が大好きな沢根小の子どもたち。毎年、学校や地域の良さについて学んでいます。

1・2年生は、生活科で学校のお宝探しをしました。学校探検を通して、沢根小学校のお宝をたくさん見付けました。中でも長年飼われている池のコイや穴が開いても枯れないで実をつける庭の梅の木に対する思いを強くしました。

3・4年生は、豊かな沢根の海のお宝を探しました。沢根の海で有名な力キの養殖方法の特徴やこれまでの歴史について学び、先人の「あきらめない」という努力の大切さを学びました。また、沢根の力キをたくさんの人に知ってもらう方法も考えました。



5・6年生は、沢根の稲作に関するお宝を探しました。今から約50年前、沢根東野には農作業を効率化するためにケールカーが住民の努力で設置されたこと、「朱鷺と暮らす郷認証米」を栽培する農家には農業に対する強い思いがあることを学びました。

これらの学習を通して、佐渡の自然環境が生き物を育て、トキが大空に羽ばたき、安全な米作りにつながることに気付きました。



1月21日にアミューズメント佐渡で行われる「佐渡に学ぶ芸能・学習発表会」で、学習の成果を発表します。ぜひご覧ください。

教育委員会学校教育課

(畑野行政サービスセンター内)

☎66-4898

## 生涯学習 だより

教育委員会社会教育課  
(畑野行政サービスセンター内)  
☎66-4160

あのみちこのまち

### B&Gちびっこ運動遊び教室 (南教育事務所)

楽しみながら、運動能力の向上やリズム感を身につけ、健やかな心身と豊かな心を育むフロアリズムという運動プログラムを行っています。

羽茂・小木・赤泊地区の保育園児、幼稚園児たちは、くまさん歩きやカングルー跳び、跳び箱など大喜びで遊んでいます。今後も教室を通じて、体を動かす楽しさを感じていただきたいと思っております。



動物ものまね体操、うまくできるかな？

### 赤泊地区文化祭(赤泊地区)

10月28日、29日の両日、赤泊総合文化会館で赤泊地区文化祭を開催しました。

毎年10月に開催する恒例の行事となっており、今回で71回目となりました。

秋の訪れと共に関係団体の皆さんが準備を始め、来場される方々に楽しんでいただくため、毎年展示内容に工夫をこらしています。



健康推進協議会による紹介コーナー

中でも健康推進協議会の皆さんによる「災害時に役立つ」調理実践や婦人会生活展は好評で、訪れた皆さんの笑顔であふれていました。また、芸術展も例年以上に力作揃いでした。

地域の方々のふれ合いの場としても貴重な行事となっている文化祭、来年度以降も盛大に開催できればと考えていますので、ご協力をお願いします。

# トキ野生復帰にむけて (158)



## 首都圏トキ野生復帰セミナー開催!

11月30日(木)、群馬県邑楽郡板倉町の東洋大学板倉キャンパスで、市主催によるトキ野生復帰セミナーを開催しました。

当日は東洋大学の学生約400人が出席し、環境省佐渡自然保護官事務所の若松首席自然保護官からトキが野生絶滅した経緯やトキ野生復帰とそれによる地域活性化の取り組み、現在抱える課題、そして将来の展望について、映像を交えてお話いただき、野生復帰に向けての理解を深めていただきました。

今回は、3月10日(土)に、東京都日野市の多摩動物公園で開催予定です。



多くの学生が参加したセミナーの様子

### トキの羽を人に渡すと法律違反となります

トキの羽を許可なく人に売ったりあげたりすることは種の保存法で禁止されています。トキの羽を拾った場合は、人に渡さず大事に保管してください。

☎産業観光部農業政策課 トキ保護係(トキ交流会館内) ☎24-6040



小木港改札付近に設置の巨大床面地図

皆さんは、床面地図を知っていますか?  
両津港や赤泊港、小木港、そして南佐渡観光案内所の島内4カ所に設置されている巨大な地図のことです。床に設置してあるので、地図の上を歩きながら、佐渡の地形や海底地形を眺めることができます。この床面地図の特徴は、海底地形も楽しめる点です。佐渡の周りの海底地形をよく見ると、佐渡と似た海底の高まりがいくつもあることがわかります。

## 海底には佐渡がたくさん!?



## ジオパーク、推進日記

81

佐渡は300万年以上も前から隆起を続け、海底から持ち上がり、1,000メートル以上の山を持つ島になりました。今後巨大な地震が発生した場合は、佐渡はさらに隆起し、海底の高まりも海上に顔を出すかもしれません。そして、さらに隆起が続けば、佐渡と男鹿半島がいつか陸続きになるかもしれません。

佐渡周辺で見られる海底地形と同様に、佐渡が今でも海の底にあったり、隆起量が少なく、山が低かった場合を想像してみましょう。佐渡が現在のように高い山を持つ島にならなければ、雪が降らず、雪解け水が流れない島になっていたかもしれません。

床面地図は、佐渡でおいしいお米が採れる理由や、海の幸が豊富である理由を知るきっかけになります。船の待ち時間や、お迎えの合間にどうぞ床面地図を探してご覧ください。

☎教育委員会社会教育課

ジオパーク推進室

(畑野行政サービスセンター内)

☎66-4160

## 鶴子銀山(18)「一心を万金に」秋田権右衛門の教え

秋田権右衛門には子どもがいなかったため、秋田から甥の権九郎を呼び寄せました。寛文5(1665)年権右衛門が没すると、権九郎はその名跡を継いで鶴子の数々の間歩を稼ぎ、「銀山巧者」の名声を高めました。しかし、元禄9(1696)年、稼ぎの中心だった仕出喜間歩が、排水に多額の費用がかかり破棄されるなど徐々に衰えていきました。



沢根の西野にある秋田権右衛門家墓地

その頃と思われるエピソードが、文化年間(1804~18)に編まれた『佐渡奇談』に記述されています。

―彼は多くの金銀を掘り、家は栄えたが蓄える心はなかった。友人らの子孫のために財産を残すように進めても、千両箱を一つ取り出して、これで充分、心配するなど語り、日々酒を飲み戯れて天寿をまっとうした。後に皆がその千両箱を開けると、中に石が詰まっていた、歌が一首書かれた紙切れが添えられていた。その歌にいわく―

「千両のこがねは石に異ならずただ一心を万金にせよ」

元禄16(1703)年権右衛門が没した後、子孫たちは「一心を万金に」の教えの通り働いたので、残された立派な墓地が、それを物語っているようです。

産業観光部世界遺産推進課

☎ 63-5136

～地域の魅力をサポートします～

## われら地域おこし協力隊

特別な味！

子どもたちが作る自然栽培米！！



世界農業遺産 潟上地区担当  
青木 秀輔

11月19日に開催された地産地消フェスタの佐渡Kids生きもの調査隊ブースで、子どもたちが育てた自然栽培のお米販売のお手伝いをさせていただきました。

精米60キロ、玄米40キロを販売し、購入していただいた方に、田んぼアートで収穫した黒米と佐渡Kids生きもの調査隊の活動パンフレット、朱鷺のポストカードを特典としてプレゼントしました。

また、ステージでは、子どもたちがゲストの方とトークセッションを行い、生きもの調査隊の活動について緊張しながらも紹介していました。

1年間Kids生きもの調査隊に携わり、田植えからお客さまの手元までお届けするお手伝いをスタッフとして

することができ、貴重な経験となりました。

子どもたちが作る自然栽培米は、全国でも珍しい価値がある取り組みだと思います。

来年も生きものを育むおいしいお米を育て、お米とともに子どもたちと成長していきたいと思っています。

産業観光部農業政策課 トキ保護係

(トキ交流会館) ☎ 24-6040



みんな頑張って販売し、無事完売しました！

# 「心当たりのないSMSには反応しない！」

## ～スマホや携帯電話に届く ショートメールに要注意～

消費者ホットライン  
☎188 (嫌や!泣き寝入り)

お問い合わせ 消費生活センター (平日) 午前9時～午後4時 ☎57-8143

「大手通販サイトと同じ名称で、利用料金の未納があるSMSが届いて支払った」「心当たりのない請求をされるSMSが届き不安だ」という相談が寄せられています。不安に感じたり対応に困ったときは、消費生活センターへ相談しましょう！

### 【相談事例】

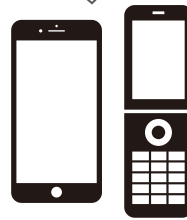
携帯電話のSMSに「コンビニ利用料金の精算確認ができません。本日連絡なき場合には法的手続きに移行します」というメッセージが届いた。

よく利用する通販サイトからだと思ひ込み、相手の連絡先に電話をしたら「ショッピングではなくサイトの利用料金の未納です」と言われた。

相手のことを信用してしまい、コンビニで15万円分のギフトカード(電子マネー)を購入し支払ってしまった。



SMSとは、携帯電話などで短い文字メッセージを送受信できるサービスのことです。



### 【アドバイス】

○発信者が大手通販サイトの名称となつていても、心当たりがなければ決して相手に連絡せず、無視してください。

○万一連絡して、コンビニでギフトカードの購入や番号を知らせるよう指示されても絶対に応じないでください。

## 首都圏情報コーナー

### アイランダー2017が開催されました

昨年11月18日、19日の2日間、池袋サンシャインシティ文化会館で全国の島々が集まる祭典「アイランダー2017」が開催されました。

北は北海道・礼文島から、南は沖縄県・竹富島まで、85の島々と団体が集まり、おの島の魅力をアピールしました。

新潟県からは昨年同様、佐渡島と粟島が参加しました。佐渡島ブースでは相談員による移住相談、トキや金山の観光PRが行われました。隣接の物販コーナーでは、イカや魚の干物、イゴネリなどの海産物、乳製品、日本酒等が販売され、好調な売れ行きとなっていました。

また、佐渡島ブースの人気イベントとして定着し、長蛇の列で有名な「金塊つかみ体験コーナー」では、順番待ちの間にパンフレットやポスターで佐渡を知っていただき、スタッフと質疑応答を交わすなど、佐渡島の印象アップに大いに貢献しています。

ステージでは、貝塚青年団による勇壮な鬼太鼓、首都圏の「おけさ友愛会」「佐渡こがね会」による優雅な相川音頭、佐渡おけさなどの唄と踊りが日替わりで披露され、大勢の聴衆を魅了しました。

(文責) 佐渡市東京事務所 駐在員 小路 徹



貝塚青年団による鬼太鼓に  
くぎ付けの皆さん

### 編集後記

いよいよ冬本番を迎えました。大雪になると除雪の作業が各地で行われます。

中でも、道路除雪の作業にあられる皆さんは、夜が明けきらない早朝から、除雪作業をしておられます。

お仕事とはいえ、こういった除雪作業のおかげで、冬の道路を何事もなく通行することができます。除雪作業をしておられる皆さんに感謝しながら運転したいと思います。(K・O)





## うぶごえ

地区名	住所名	氏名	保護者	たんじょう
両津	加茂歌代	北見 奏 糸(かいと)	洋幸	11.10
//	両津夷	祝 咲 羽(さわ)	洋海	11.14
//	両津大川	木 透 有 沙(ありさ)	琢磨	11.17
//	両津湊	本間 祈(いのり)	旭	11.17
//	梅津	渡邊 未 悠(みゆ)	真徳	11.20
佐和田	二宮	中川 滉 太(こうた)	健二	11.14
//	上矢馳	佐藤 晴(はる)	恭介	11.23
//	沢根籠町	山下 祐 来(ゆうき)	大地	11.23
金井	泉	青柳 琴(こと)	良	11.6

金井	千種	北見 彩 陽(いろは)	和麻	11.9
//	千種	渡邊 煌 斗(あきと)	浩樹	11.15
畑野	畑野	内田 杏(あん)	貴久	11.26
真野	大小	高野 晃 生(こうせい)	和也	11.21
//	大小	高野 泰 生(たいせい)	和也	11.21
//	吉岡	若林 璃 子(りこ)	篤男	11.27
羽茂	羽茂村山	河内 陽果里(ひかり)	徹	11.6
//	羽茂村山	河内 陽 飛(はるひ)	徹	11.6
//	羽茂村山	金子 琴 音(ことね)	和喜	11.14

## おくやみ

地区名	住所名	氏名	年齢	ご命日
両津	両津湊	北 明里子	80	11.13
//	浜田	菅本 タツ子	87	11.13
//	椿	大濱 久 治	83	11.15
//	見立	竹下 ミノル	98	11.16
//	両津夷	渡邊 健 一	84	11.19
//	加茂歌代	鈴木 元 旦	74	11.20
//	虫崎	兵庫 シズエ	82	11.20
//	両津湊	吉井 ツ ル	96	11.20
//	両津湊	栗山 シズエ	86	11.21
//	黒姫	正司 峯 夫	90	11.22
//	両津夷	計良 ミ サ	92	11.23
//	両津湊	坂野 喜 太	86	11.23
//	加茂歌代	橋本 新 策	92	11.23
//	下久知	本間 トシミ	86	11.24
//	北五十里	木下 初 野	86	11.27
//	両津湊	本間 美知子	85	11.27
//	歌見	山下 千 秋	84	11.28
//	原黒	藤井 進	88	11.30
//	両津湊	山本 静 子	85	12.1
//	水津	鬼 幸之助	91	12.3
//	鷺崎	北澤 ハツミ	89	12.3
//	加茂歌代	伊藤 紀 江	84	12.4
//	加茂歌代	崩 要 子	77	12.4
//	片野尾	藤岡 タ マ	95	12.4
相川	相川鹿伏	池田 スエノ	85	11.19
//	北狄	佐藤 輝 雄	87	11.22
//	北片辺	本間 キ ヨ	97	11.23
//	相川鹿伏	佐藤 義 幸	76	11.24
//	入川	本間 信 市	87	11.24
//	相川羽田町	佐藤 ヤ エ	86	11.26
//	稲鯨	大地 幹 雄	71	11.30
//	相川二町目	北村 雅 治	74	12.1
//	高瀬	中川 義 光	89	12.2
//	北狄	佐藤 喜美子	77	12.3
//	相川上京町	須田 勝 利	69	12.4
佐和田	市野沢	赤松 ヨシノ	88	11.17
//	中原	安藤 アイ子	86	11.20
//	沢根五十里	本間 喜 治	81	11.20
//	窪田	相田 榮 次	83	11.23

佐和田	八幡	江口 潤	85	11.23
//	上矢馳	佐々木 正 子	86	11.26
//	河原田諏訪町	伊東 ミ カ	18	12.1
//	河原田本町	最上 俊	57	12.2
//	沢根	山本 ミツエ	81	12.3
//	窪田	名畑 芳 明	78	12.4
//	鍛冶町	鈴木 サ ク	83	12.5
金井	千種	上杉 修	90	11.26
//	金井新保	西川 茂 男	85	11.28
//	貝塚	藤井 ユ キ	86	11.30
新穂	新穂大野	中川 清	88	11.15
//	新穂田野沢	奥野 正 雄	83	11.18
//	新穂瓜生屋	飯田 理 恵	57	11.22
//	新穂大野	河野 吉 治	69	11.22
//	新穂大野	土屋 孝 一	82	11.25
//	新穂大野	白木 善 祥	85	12.1
//	下新穂	雑賀 延 男	85	12.3
//	新穂瓜生屋	飯田 チヨノ	86	12.4
畑野	宮川	小田 重 夫	78	11.13
//	松ヶ崎	菊池 リエ子	67	11.14
//	浜河内	入野 ト メ	85	11.19
//	畑野	鎌田 房 江	82	11.21
//	畑野	余湖 淳	57	11.25
//	三宮	矢田 キクエ	80	12.1
//	栗野江	渡邊 芳 男	89	12.2
//	栗野江	土屋 好 治	84	12.3
//	坊ヶ浦	渡邊 フ サ	95	12.3
真野	金丸	本間 文 男	89	11.17
//	真野新町	若林 フ ミ	90	11.26
//	豊田	金子 佳代子	86	11.28
//	西三川	金子 シズ	96	11.28
小木	小木町	齋藤 ミヨ	91	11.17
//	小木町	高野 隆 春	72	11.24
//	小木町	桃井 静 子	94	12.3
羽茂	羽茂本郷	金子 サヨ	86	11.15
//	羽茂本郷	蛇ノ目 孝 至	94	11.20
//	羽茂大橋	村川 宏	38	11.25
赤泊	赤泊	中川 二三代	82	11.25
//	赤泊	寺尾 茂 夫	61	12.4

## アイラブ佐渡給食

郷土料理のおいしさを伝えています

おにまん

カラフルおひたし

地場産大根の味噌汁

三色そぼろ丼

大人気のおにまんを取り入れた献立

### お問い合わせ

市民福祉部市民生活課健康推進室  
健康増進係 ☎63-3115

## シリーズ 食を通して 佐渡を元気に!

46

赤泊学校給食センターでは、佐渡産のお米や牛乳とともに、地場産の野菜や大豆、魚などを活用し、子どもたちが佐渡の食べ物を味わい、旬を感じることができるよう心がけて給食を作っています。

また、毎月19日の食育の日には、「アイラブ佐渡給食」として、佐渡産の食材を取り入れた献立を考えています。

10月には、小木地区の「さつまいも」を使った蒸しまんじゅう「おにまん」を取り入れました。これは、子どもたちがリクエスト給食で希望するほど人気のあるメニューです。

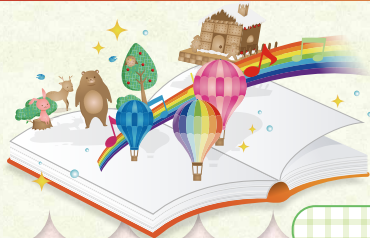
12月には、正月などに作る「こくしょう」を提供し、季節に合ったおいしい郷土料理を子どもたちに伝えています。

※「おにまん」や「こくしょう」の材料・作り方については郷土料理集『さどごはん』に掲載しています。

市立中央図書館 ☎63-2800

## BOOK

## 図書館だより



### <1月の特別イベント情報>

【畑野図書館】 ☎66-3889

ビブリオバトルin畑野

日時 1月16日(火) 正午～午後1時

参加者同士でオススメ本を紹介し合う読書会。

【新穂図書館】 ☎22-2075

16ミリフィルム上映会「新穂トキめきシネマ」

日時 1月20日(土) 午前10時～11時

内容 「忍たま乱太郎 パート9」他2本

対象 小学生以上(未就学児は保護者同伴)

会場 新穂地区公民館 2階 学習室

### 利用者アンケートにご協力ください

市立図書館・図書室では、平成31年度からの「佐渡市立図書館基本計画(仮称)」の策定およびサービス向上を目的に、利用者アンケートを実施しています。

アンケート用紙は、各図書館・図書室で配布していますので、ご協力をお願いします。

なお、アンケートは、お一人さま1回とさせていただきます。

アンケート実施期間 1月31日(水)まで

### 資料紹介

「良寛逸話館 絵本」

文・絵 曾根英一

考古堂書店

良寛の教えをさらに若い世代の方にも知っていただきたいと出版されました。



「歌集 里山のくらし」

著者・発行者 渡邊威人

「里山のくらし」には、短歌でないと伝え難いものが多くあり、作者の思い、やさしさ、主張に加えて暮らしが伝わる作品です。



# 「市営平スキー場」リニューアルオープン!

日本国内の離島スキー場で唯一のチェアリフト（ペアリフト）を導入し、また、ロッジも新しくなり、レンタル用具も充実しました。

初心者からファミリーまで安心して楽しめます。

冬の遊び場として、新しくなったスキー場をぜひご利用ください。



**市営平スキー場（金井新保地内）** ☎63—4050（営業日のみ）

**営業日** 1月13日（土）～3月18日（日）の木～日曜日（予定）

※月～水曜日は休場します。（祝祭日は営業します）

**営業時間** 午前9時～午後4時

※積雪等の状況により臨時休業する場合があります。



## リフト料金

区分	高校生以上	中学生以下
1日券	2,000円	1,000円
午前半日券(午前9時～午後1時)	1,200円	600円
午後半日券(午前11時～午後4時)	1,500円	750円
シーズン券	15,000円	7,500円

※リニューアルに伴い、リフト料金が改定となりました。

## お問い合わせ

教育委員会社会教育課 社会体育係 ☎67—7645

## 地域でつくるあたたかい放課後「はもち放課後子ども教室」

今月の表紙は、放課後の子どもたちが安心して遊べる居場所づくりをと、小学校で月1、2回、コーディネーターを中心にボランティアの方々が集まり、活動をしている時の一コマです。

今年の干支である「犬のオブジェ」作りを行い、材料の毛糸などは地区の方々の提供によるものだそうです。

子どもたちからは、「しっぽの部分が難しい」など声が出ていましたが、ボランティアの方々の協力のもと、飾りがたくさんついた豪華な犬や、やさしい色使いでかわいい犬など、思い思いのイメージを形に表すことができました。

でき上がりに大満足の笑顔で、口々に「楽しかった」との声が聴かれました。

コーディネーターの本間真穂さんは、「地域の人たちの輪の中で子育てしていくことの大切さを感じています」と話してくれました。

終了後、どうすればもっとよいかなど、反省会をする姿を見て、子どもたちを思う、地域の皆さんのあたたかさを肌で感じました。



## 佐渡市メール配信サービス実施中

火災（建物のみ）、防災・防犯、通行止め、  
イベント・くらしの情報

アドレス [sado@mpx.wagmap.jp](mailto:sado@mpx.wagmap.jp) に空メールするか、QRコードで読み取ってください。

迷惑メール設定をしている場合は、空メール送信前に必ず「psmail.jp」を受信可能ドメインに設定してください。

お問い合わせ 総務部総務課広報戦略室  
情報政策係 ☎63-5139



## 便利です！市報は、いつでもどこでも あなたのそばに・・・

市ホームページ、マイ広報紙、マチイロアプリ（QRコード）からご覧いただけます。



# マチイロ

