

健康を願いスタート!





佐渡ジオパーク

ジオパーク、推進日記

82



佐渡ジオパーク 日本ジオパークに『条件付き再認定』

昨年12月22日に開催された「第32回日本ジオパーク委員会」において、日本ジオパークの再認定について審議された結果、佐渡ジオパークは「条件付き再認定」となりました。日本ジオパーク委員会から受けた課題（指摘事項）を2年の間に達成できなければ認定取り消しとなります。

引き続き、日本ジオパークの一員として認められるために、これまで以上に各団体や地域の枠を超えた活動を通して、佐渡ジオパークをさらに発展させていきたいと思います。



再審査、ヒアリングの様子

表紙の写真

健康を願いスタート！

表紙の写真は、毎年1月2日に開催される「赤泊正月マラソン大会」のスタート直後の一コマです。

今年一年の健康を願い、雪にも負けず約100人のランナーが走り出し、全員無事にゴールしました。

今月の主な内容

P 4～5

子どもが元気な佐渡が島
子育て支援にチャレンジ！！

P 6～7

みんなですすめる
食と運動 あったか大作戦

P 8

CNSテレビ 新番組

「もっと知りたい！！」

便利です！

市報は、いつでもどこでもあなたのそばに・・・

市ホームページ、マイ広報紙（QRコード）、マチイロアプリからも広報紙「市報さど」がご覧いただけます。

※マチイロアプリについては、裏表紙をご覧ください。



これまでの佐渡ジオパークの流れ

H21年 日本ジオパークネットワークの
準会員として加盟

H25年 日本ジオパーク認定申請
日本ジオパークネットワーク正会員に加盟
(日本ジオパーク認定)

H29年 日本ジオパーク再認定審査
審査の結果、条件付き再認定

H31年 日本ジオパーク再々認定審査

日本ジオパーク委員会での佐渡ジオパークの評価は！ (審議結果)

【評価点】

- 幅広い年齢層への教育普及活動が活発に行われ、地域住民が自主的に見学路を整備したり、子どもたちが地域の価値を学ぶ機会が増加している。

【指摘事項】

- 世界遺産登録を目指した取り組みや世界農業遺産とジオパークをどのように関連付けて活かすかについての検討が不十分である。
- テーマ設定とジオストーリーの再構築。
- 拠点施設の再整備および観光動線の改善も十分とは言えない。
- 保全（地質遺産等）のあり方。



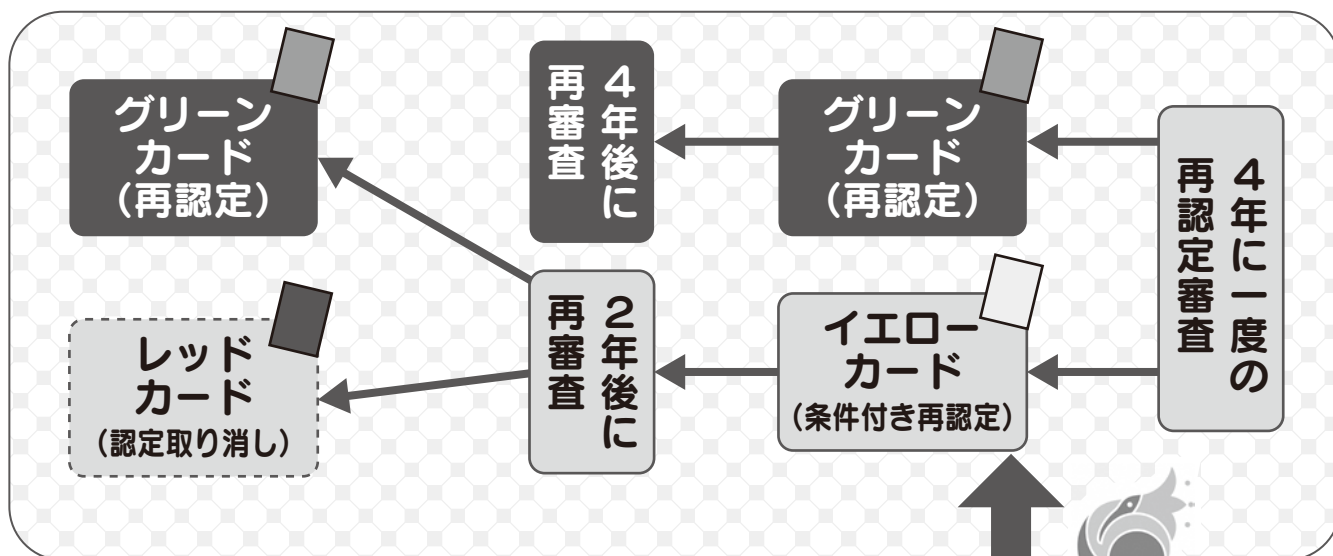
育成されたガイドによる現地案内

指摘事項を、2年後の再審査に向けて、関係機関と協働で改善していきます。

Q. ジオパークには、なぜ、再審査があるの??

A. ジオパークの評価対象が「活動」や「取り組み」だからです。世界文化遺産は、資産（不動産）そのものの価値を評価するのに対して、ジオパークでは、地域住民が主導となり、地元の素晴らしい自然や文化を大切に守って、教育や持続可能な社会づくりに活かす取り組みが評価対象となります。

したがって、認定後、何も活動していない地域は、認定が取り消されます。ジオパークは、認定された後も活発に活動を続け、さらに発展させていくことが重要なのです。



お問い合わせ

教育委員会社会教育課 ジオパーク推進室
(畑野行政サービスセンター内) ☎66-4160

佐渡ジオパーク

佐渡ジオパークの
現在地はココ！



たからじま 子どもが元気な佐渡が島



市ではこれまで子育て支援策として保育料の2人目無料化や子どもの医療費助成のほか、しまびとジュニア支援事業として個々の子どもに寄り添った相談や支援を実施してきました。

また、子育ての主役である父母世代と祖父母世代が共に子育てに参加していただくため、親子イベントや祖父母手帳の制作などさまざまな事業を行っています。

【SADO未来会議】

「SADO未来会議」を開催し、子育て世代の目線で不便なことやうれしいこと、こんな制度や環境があればと思うことを発言し合うことで、気づきや共感することにより子育てに対する情報共有ができました。



熱心に意見を出し合う参加者の皆さん



平成29年度はチャレンジ元年と位置づけ、一貫した子育て支援を行う課として『子ども若者課』が新設されました。子どもを取り巻く環境は多様化しており、さまざまなニーズへの対応が求められています。

【旧両尾小学校 親子イベント】

閉校になった旧両尾小学校を活用して親子で遊ぶ場所を提供する親子イベントを開催しました。

体育館でのエアマットを使っでの全身運動や教室での自由工作、図書館での将棋教室など子どもたちがやりたい活動を自由に選んで学び、遊ぶ場となりました。

このイベントは、市内の子どもたちや子育て世代の方々が地域に関係なく交流する場となり、参加者からは好評でした。



エアマットを使って楽しく全身運動



自由工作など楽しく自由に学ぶ



子どもたちの未来を明るくするような 子育て支援にチャレンジ!!

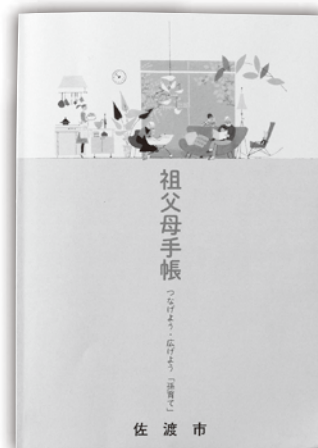


【いっしょに考えよう!祖父母手帳】

地域全体で子育て世代を支えていくためには、祖父母世代の力を活かすことが求められています。

昔と今の子育ての違いや今の子育ての常識、親世代との関わり方を説明した祖父母向けのガイドブックを制作しました。

祖父母手帳は、市役所子ども若者課（本庁舎2階）のほか、各支所・行政サービスセンターで、無料で配布しています。



【ミニ講話】

子育ての主役である父母世代と祖父母世代が共に子育てに参加していただくため、子育ての今昔についてミニ講話を実施しました。

孫育て奮闘中のおじいさんのお話では、普段からあいさつや会話を大事にしているとの話があり、子育て・孫育てについてみんなで考えました。



これからの取り組み

平成30年度は、発達に心配のある乳幼児に対して、専門の職員が運動や遊びを通して社会性を育てたり、言葉や理解力を伸ばすお手伝いを推進します。

また、妊娠、出産期の支援として、健診や訪問事業の充実による妊産婦の心身の疾病の早期発見から産後うつ等への対策強化に向けた体制づくり、時代とともに変化する子育ての常識や親世代との意見のすれ違いなどの世代間ギャップを解消するため、平成29年度に作成した祖父母手帳を活用して地域全体での子育て支援に努めていきます。

さらに、サービスの充実としてさわた幼稚園の預かり年齢を3歳児に拡充することや、あいかわ・さわた幼稚園での預かり保育を実施します。

子ども若者課では、子どもたちの未来を明るくするような子育て支援を市民の皆さまと共に進めていきます。

お問い合わせ 市民福祉部子ども若者課 子育て企画係 ☎63-3126

～みんなですすめる 食と運動 あったか大作戦～

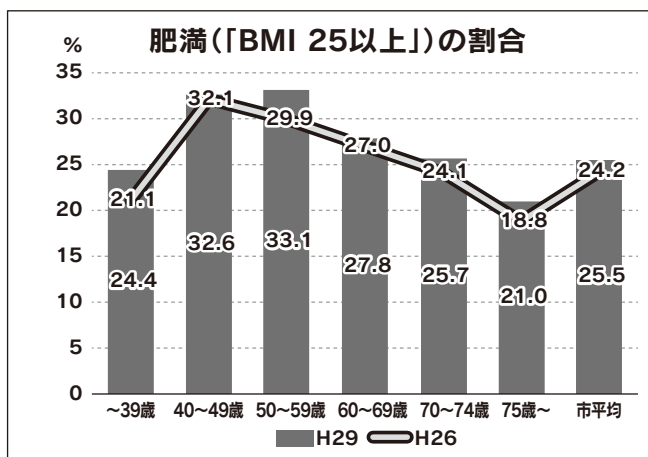


サイズ エス
「SIZE S」とは
S：佐渡で **I**：一緒に
Z：ずっと **E**：笑顔で **S**：住みたいな
 「より健康に暮らしたい」
 そんな期待を含めた脱メタボ作戦の名前です！

平成29年度 佐渡市特定健診・健康診査結果

平成29年度特定健診・健康診査結果から、生活習慣病（高血圧・糖尿病・脳卒中など）を発症している方が多くみられます。その背景として「幼児期からすべての年代で肥満者が多い」ことが理由の一つと考えられます。

「脱メタボで、健康寿命の延伸（元気で長生き!）」をめざし、食習慣と運動習慣を見直しましょう。

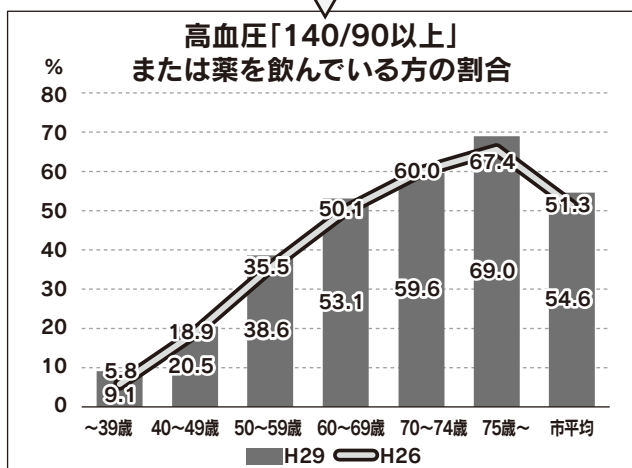


40～50歳代は約3人に1人が肥満傾向にあります。3年前（H26年度）と比較して、どの年代も割合が高くなっています。

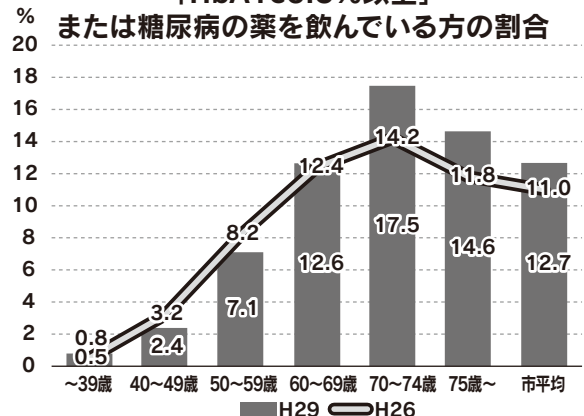
県平均と比較しても「肥満」や「高血圧」、「糖尿病」の割合が高く、注意が必要です。

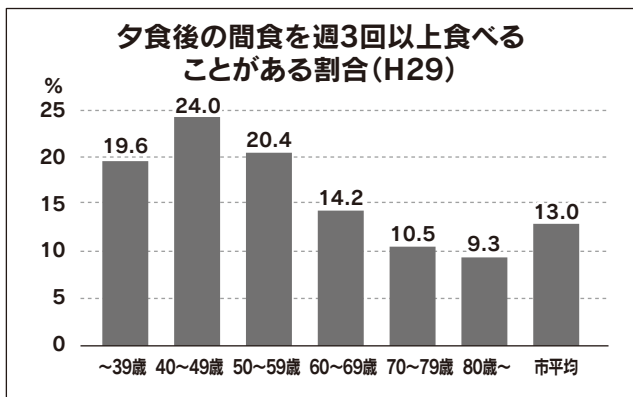
30歳代から高血圧の方が見受けられます。日ごろから減塩を心掛けましょう！

高齢者の割合が高くなっています。

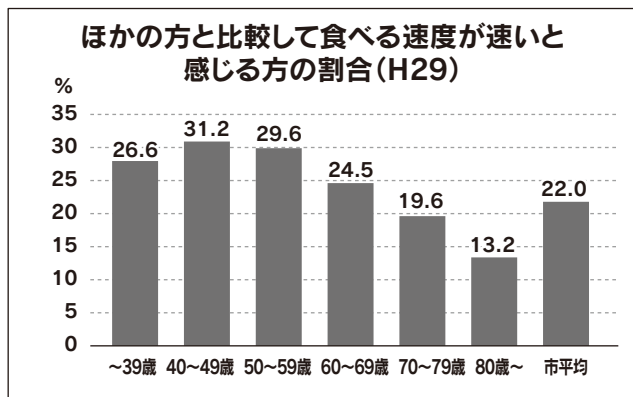


「HbA1c6.5%以上」
または糖尿病の薬を飲んでいる方の割合





夕食後に間食をとっている方が市平均で13%います。寝る2時間前を目安に何も食べないようにしましょう!



早食いは食べ過ぎにもつながります。15分以上かけてゆっくりよくかんで食べましょう!

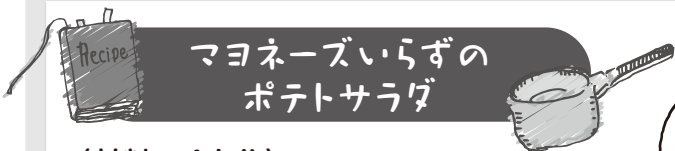
『SIZE S』メニューの紹介

「エネルギー」の取り過ぎは『肥満』の原因になり、また、「塩分」の取り過ぎは『高血圧』の原因につながります。

いつもの料理にちょっと工夫することで、「エネルギー」や「塩分」を控えるメニューに早変わりします。

さっそく作ってみませんか?

たくあん2切えると1gの減塩になります。



〈材料 4人分〉

- じゃがいも …… 200g
- にんじん …… 50g
- きゅうり …… 60g
- コーン …… 60g
- 砂糖 …… 小さじ2
- 塩 …… 少々
- 酢 …… 小さじ2
- しょうゆ …… 小さじ1/3

〈作り方〉

- ①じゃがいもは茹でてつぶす。
- ②にんじんはいちょう切りにして茹でる。
- ③きゅうりは輪切りにして、塩少々でもんでおく。
- ④すべての材料を混ぜ合わせる。

マヨネーズを使用しないだけで、いつものポテトサラダ『160キロカロリー』が『60キロカロリー』に! エネルギーが6割も減らせます!!



お問い合わせ

市民福祉部市民生活課健康推進室 健康増進係 ☎63-3115

新番組「もっと知りたい!!」毎日放送中!

放送時間 (30分番組)

11:30 ~ 16:30 ~ 20:30 ~ 23:30~

新番組「もっと知りたい!!」を1月15日から毎日4回放送しています。

皆さまに知って欲しい行政手続きや情報などについて、ロールプレイングなどを織り交ぜながら分かりやすくお伝えしています。

今回は、「確定申告」について、もっと知りたい内容をお伝えしています。

『確定申告の時期を前に、確定申告とは? 手続きは?』など、職員が仕組みや手続き方法など、分かりやすくお伝えしています。

この番組をご覧になれば、確定申告を理解してスムーズに手続きを行うことができる! そのような番組となっています。

※「農業収支内訳書・医療費控除作成編」と「確定申告編」の2つを放送しています。

次回は、3月上旬ごろから「転入転出編」として、転入転出に当たっての手続きについて分かりやすくお伝えする予定です。ぜひご覧ください。



「確定申告編」収録の様子

こちらの番組もご覧ください!

「三浦市長の今コレ!」

毎月1回、三浦市長が旬な市の施策や取り組みについて、インタビュー形式でお伝えしています。

放送時間 (30分番組)

毎月第1金曜日~日曜日

18:00~ 20:30~ 21:30~ 22:30~

毎月第1土曜日~日曜日

6:30~ 7:30~ 10:30~ 12:30~

「市役所おススメ情報112ch」

毎日7回、市の担当職員が行政情報・イベント情報などを分かりやすくお伝えしています。

放送時間 (15分番組)

8:00~、11:00~、12:30~、15:00~、
16:00~、20:00~、23:00~

※放送時間に変更になる場合があります。

※CNSテレビに加入希望の方は、指定管理者(株)佐渡テレビジョン (☎61-1212) までお問い合わせください。

アミューズメント佐渡等社会教育施設の 平成30年度のご利用についてお知らせ

これまで改修工事の実施や施設解体のため、平成30年度のご利用ができないことをご説明してきた次の社会教育施設につきまして、12月議会の議決結果を受けて、次のとおりとなりますのでお知らせします。



施設名	平成30年度のご利用について
アミューズメント佐渡 (☎52-2001)	ご利用いただけます。
両津地区公民館 (☎27-4181)	12月中旬まではこれまでどおりご利用いただけます。(その後は、引っ越し作業のため、休館します。) 平成31年1月からは新たな「両津支所・公民館・図書館」をご利用いただく予定です。
両津図書館 (☎27-4182)	11月下旬まではこれまでどおりご利用いただけます。(その後は、引っ越し作業のため、休館します。) 両津地区公民館と同じく、平成31年1月からは新たな「両津支所・公民館・図書館」をご利用いただく予定です。
新穂体育館 (☎22-2075)	ご利用いただける方向です。
真野体育館 (☎55-2179)	ご利用いただける方向です。
真野武道館 (☎55-2179)	ご利用いただける方向です。
小木体育館	老朽化のため、ご利用できません。
南佐渡離島開発総合センター (☎86-3191)	南佐渡離島開発総合センター内(1階・2階)の小木地区公民館については、5月上旬から小木行政サービスセンター庁舎と合築した新しい公民館をご利用いただく予定です。そのほかの利用方法については未定です。 ※2階の海運資料館は、閉館しています。

お問い合わせ 教育委員会社会教育課 ☎66-4160

広報担当がいく！

しまの話題とるっちゃ〜。



郷土愛を育む下敷き「佐渡メッケ」 全小学校へ寄贈！ 12/20

佐渡青年会議所の皆さんが、子どもたちに佐渡への愛着を育んでいただきたい思いを込めて作成した下敷き「佐渡メッケ」を市内全小学校へ寄贈しました。



この下敷き「佐渡メッケ」は、佐渡のさまざまな動植物や名所、名産品などがイラストで描かれており、また片面には、「見つけて学ぼう佐渡島」として、朱鷺や佐渡金銀山など10項目の解説が書かれています。



二宮小学校の児童に手渡しされると、動植物など見つけて楽しむ姿が見えました。この下敷きをきっかけにさまざまなことに興味をもって佐渡のことを多く知ってほしいですね。

全国初！専用回線を使った「テレビ電話年金相談」開設中!! 12/27

テレビ電話を利用して、日本年金機構の職員と、直接年金相談を行える「テレビ電話年金相談」が、全国で初めて佐和田行政サービスセンターに導入され、デモンストラーションが行われました。

この相談は、事前に予約をすることで、年金についてのさまざまな相談を行うことができます。ぜひ、ご利用ください。

予約先：新潟西年金事務所お客様相談室

☎025-225-3008



2泊3日の体験学習で絆が深まる「羽茂自然学園ウインターコース」 12/28



羽茂自然学園ウインターコースは、30年以上続く歴史ある体験学習で、島内全域から参加した児童の皆さんが、2泊3日の体験学習を通じて親睦と交流を深めました。

最終日に行ったシルクフラワー体験では、仲良く会話を楽しみながら思い思いの花かごを完成させ、笑顔の花も満開でした。

貴重な体験を忘れず、これからも絆を深めてくれるとうれしいです。

将来への想いを胸に・・・ 第26回 立志元服式 1/9



立志元服式は、昔の成人の儀式になぞらえ、生徒自身が自らを見つめ直し、将来の誓いをたてる式典です。

事前に自らの決意を色紙に書いて、立志を表明する生徒たち。

生徒みんなの引き締まった表情がとても印象的でした。

それぞれの想いを胸に、将来に向かって進んでいってほしいですね。

冬を満喫！「佐渡市平スキー場」リニューアルオープン!! 1/13

待ちに待った平スキー場がリニューアルオープンし、スキーやスノーボード、そり遊びなど多くの方が楽しみました。

新たにチェアリフト（ペアリフト）が設置され、子どもや初心者の方も気軽に利用し、冬のスポーツを満喫していました。

平スキー場は、3月18日（日）まで営業予定です。ぜひ、ご家族ご友人で楽しんでみてはいかがでしょうか。



安全で安心なまちづくりを目指して「佐渡市消防出初式」 1/14



佐和田地区を会場に消防職・団員合わせて約900人と消防車両40台が一堂に会し、消防出初式が開催されました。

市中行進や一斉放水など、市民の生命と財産を守る決意を新たに示す姿は、とても頼もしく感じました。

まだまだ、寒い日が続く、火を取り扱う機会がたくさんあります。「火の用心」を合言葉に家族みんなで火災予防について、考えてみませんか！

情報 かわら版 INFORMATION

- ◎日時
- ◎休館日
- ◎会場
- ◎対象者
- ◎料金(記載がないときは無料)
- ◎持ち物
- ◎定員
- ◎内容
- ◎その他
- ◎講師
- ◎申し込み
- ◎お問い合わせ
- ◎FAX
- ◎電子メール
- ◎締め切り

催し

産業振興セミナー(特別編)

どんな業種でも今日からすぐに応用できる心理学的テクニックや事例をわかりやすく紹介します。

◎日時 2月28日(水) 午後5時～7時

◎会場 アミューズメント佐渡 展示室

(中原234番地1)

◎内容 「商売繁盛心理学」心理学を取り入れて売上げをぐんぐん伸ばす!

◎講師 ビジネス心理学講師

ファーストアドバンテージ(有)

代表取締役 酒井とし夫さん

◎日時 2月23日(金)

◎会場 産業観光部地域振興課

商工振興係 ☎63-4152

第7回佐渡学セミナー

新潟大学人文学部と市教育委員会の連携事業として、身近なテーマで最新の調査研究成果を個々にわかりやすくお話しいただく講演会を開催します。

◎日時 3月10日(土)

午後1時30分～4時30分

◎会場 金井コミュニケーションセンター

ホール(千種240番地)

◎講師 内・講

講演

「人工現実技術と子どもの発達」

新潟大学人文学部准教授

白井 述さん

◎調査報告

「近代和風建築調査について」

佐渡建築士会会員

世界遺産推進課職員

◎定員 150人(先着順)

◎会場 市教育委員会社会教育課

文化芸芸係(佐渡博物館内)

☎52-2447

「細坪基佳」LIVE2018

◎日時 5月20日(日)

開演 午後2時から

(開場 午後1時30分から)

◎あいぼーと佐渡

(両津夷384番地11)

◎料金 ¥5,000円(全席指定)

※チケットは、アミューズメント佐渡ほか、各地区プレイガイドで販売しています。

◎共催 市教育委員会

◎主催 ケー・オー・ケー・ケー

☎0254-22-1404

アミューズメント佐渡

☎52-2001



佐渡海洋深層水分水施設 海洋深層水の販売休止のお知らせ

佐渡海洋深層水分水施設では、次の期間、設備の定期点検のため、海洋深層水の販売を休止します。

◎販売休止期間

2月26日(月)～3月5日(月)

◎会場 佐渡海洋深層水分水施設

☎81-2611

交通事故・相続 法律相談会 無料

《日時》 3/10 10:30 ~ 17:00

《会場》 佐渡中央文化会館(アミューズメント佐渡) 〒952-1324 佐渡市中原234-1



弁護士小林 暎



弁護士五十嵐 勇

こんな悩みをお持ちの方

交通事故

- 交通事故の被害者で…
- 保険会社からの賠償額や過失割合に納得できない
- 後遺障害の等級認定 など

相続・遺言

- 遺言があるが納得できない
- 遺言を書きたい
- 遺産分割がまとまらない
- 共有不動産を解消したい など

事前予約をお願いします

TEL.025-288-0170

有料広告



弁護士法人

美咲総合法律事務所

〒950-0954

新潟市中央区美咲町1丁目8番15号 LTMセンター (リバーリオ美咲3F)



相談

司法書士による無料法律相談

★面談方式 事前にご予約ください。

◎ 2月19日(月)～23日(金)

午後1時～5時

◎市内の各司法書士事務所

- ・土地や建物の売買、贈与、相続、担保権の設定等の手続き
- ・金銭の貸し借り、借地・借家等のトラブルの申し立て

その他、お気軽にご相談ください。

◎司法書士会佐渡支部

☎ 63-6987

(平日・午前9時～午後5時)

土地家屋調査士による無料相談

★面談方式 事前にご予約ください。

◎ 2月19日(月)～23日(金)

午後1時～5時

◎市内の各土地家屋調査士事務所

- ・土地の境界がわからない
- ・宅地だが、登記の地目は農地となっている

何でもお気軽にご相談ください。

◎土地家屋調査士会佐渡支部

☎ 52-6252

(平日・午前9時～午後5時)

心配ごと相談所

相談は無料で予約は不要です。

直接、開催日にお越しください。

秘密は守られます。

◎佐渡市社会福祉協議会

☎ 81-1155

募集

市民農園利用者募集

市では、農業者以外の方から、野菜・花等を栽培して自然に触れ合うと共に農業に対する理解を深めてもらうことを目的として市民農園を設置しています。

利用を希望される方は、募集期限までにお申し込みください。

◎応募資格 農業者以外の方で、ご自分

分で野菜や花を栽培してみたい方

◎利用期間 4月1日～平成33年3月

31日までの3年間

※城の山ふれあい農園のみ、利用期間は平成31年3月31日までの1年間となります。

◎3月9日(金)

◎市役所農業政策課(第2庁舎)、

各支所・行政サービスセンター

※申込書はお申し込み先の窓口にて備え付けてあります。

◎他 営利を目的として作物を栽培することはできません。

◎申込者多数の場合は、抽選により決定します。

◎産業観光部農業政策課

農業企画係 ☎ 63-5117

☎ 63-5117

☎ 63-5117

☎ 63-5117

☎ 63-5117

☎ 63-5117

☎ 63-5117

農園名	所在地	1区画当たりの面積	1区画当たりの年額利用料	募集区画
長木地区 お楽しみ農園	長木957番地 ほか	40㎡	3,200円	1区画
中原地区 お楽しみ農園	中原337番地 1 ほか	33.6㎡	4,200円	9区画
真野 ふれあい農園	四日町367番地 1 ほか	約54㎡	1,000円	15区画
城の山 ふれあい農園	赤泊433番地 1 ほか	109㎡	760円	1区画
		146㎡	1,020円	1区画



募 集

日本語教室(後期日程)

市では、佐渡日本語教室ボランティアの会に委託して外国籍の方を対象とした日本語教室を開催しています。

市内にお住まいで、日本語を勉強したい外国籍の方であれば、どなたでも参加できます。また、国際交流経験のあるボランティアスタッフが日本語を教えてくださいますので、交流の場としてもお気軽にご参加ください。

① 2月24日(土)、3月10日(土)

午後2時～3時30分

② 佐渡中央会館

(河原田本町394番地)

③ 市内にお住まいの外国籍の方

④ 15人(先着順)

⑤ 産業観光部観光振興課

観光振興係 ☎ 67-7944



公営住宅の入居者を募集します

地区	住宅名称(所在階)	公募戸数	建設年度	構造区分	間取	月額家賃(円)
両津	原黒住宅1	1	H5	木造2階共同建て	2LDK	21,500~42,200
佐和田	県営青柳寺住宅(1階)	1	S56	耐火構造4階建て	3DK	16,500~32,400
金井	吉井第2住宅	1	H4	木造平屋一戸建て	3DK	17,900~35,200
新穂	青木第2住宅	1	H5	木造平屋一戸建て	3DK	18,400~36,100
小木	木野浦団地	1	H9	木造2階共同建て	2LDK	36,000【定額】
赤泊	小熊住宅	1	H17	木造2階長屋建て	1LDK	33,000【定額】

入居申し込みには、所得要件など申込資格要件があります。詳しくは、お問い合わせください。市ホームページで募集内容をお知らせしています。

① 2月28日(水) 午後5時 入居予定 3月下旬

② 建設部建設課 住宅・都市計画係 ☎ 63-5118
各支所・行政サービスセンター住宅担当窓口



お知らせ

人権擁護委員が委嘱されました

新任 本間 明美さん(西三川)

人権擁護委員は、法務大臣から委嘱され、憲法で保障された基本的人権を擁護するため、皆さんの身の回りで起きた困りごとや心配ごと等の相談に応じます。

相談は無料で、秘密は固く守られます。

③ 新潟地方法務局佐渡支局 ☎ 74-3787

婚活マッチングシステム

ハートマッチにいがた in佐渡

「ハートマッチにいがた」は、新潟県が導入した1対1の婚活マッチングシステムです。

システムへの登録からお相手とのお引き合わせ、結婚までをサポートする「にいがた出会いサポートセンター」の臨時窓口を開設します。

④ 3月11日(日) 午前10時～午後4時

⑤ 新潟交通佐和田ビル 2階(河原田諏訪町80番地4)

⑥ 結婚を希望し、自ら努力する20歳以上の独身で、県内に在住・在勤している方、または県内への移住を希望される方(インターネットやメールを使用できるスマートフォンまたはパソコンが必要)

登録料 1万円(税込、2年間有効)

⑦ 「ハートマッチにいがた」のホームページから予約してください。

⑧ にいがた出会いサポートセンター(火・金曜日は定休日)

☎ 025-384-4151





なくそうよ、地域ぐるみでポイ捨てを!

● 市民福祉部高齢福祉課
 高齢福祉係 ☎ 63-3790
 各支所・行政サービスセンター

- ・緊急連絡カード
- ・健康保険証の写し
- ・診察券の写し
- ・お薬手帳の写しなど

キットの中に入れるもの例

※費用はかかりません。
 集落等で話し合いをもち、集落等の代表者が、利用希望者を取りまとめて申請してください。話し合いができない場合は、何らかの方法(回覧板の利用など)で各世帯に周知してください。

申請方法

地域の見守り体制につなげるためにも地域全体でキットの導入を検討してはいかがでしょうか。詳しくは、お問い合わせください。

救急医療情報キットは、「もしま...」の時に備え、「持病」、「かかりつけ医」、「緊急連絡先」などの情報を入れておく専用の容器で、自宅の一定の場所(冷蔵庫など)に保管しておくことで、救急時に迅速な救命対応につなげるものです。

救急医療情報キットをご利用ください

公用車を売却します

長期間使用した消防車両等ですの
 で現物をよく確認してから、見積書を提出してください。

売却対象車両

- ①三菱 (U-FG337C改)
- ②トヨタ(T-YH81改)
- ③トヨタ(Z-YY52改)
- ④スバル(V-KS4)
- ⑤三菱 (V-U42T)
- ⑥ニッサン(U-SP8F23改)
- ⑦ニッサン(U-SP8F23改)
- ⑧ニッサン(U-SP8F23改)
- ⑨ニッサン(U-SP8F23改)
- ⑩ニッサン(U-SP8F23改)
- ⑪スバル(V-KS4)
- ⑫TCM(S12)
- ⑬コマツ(PC78US-6)

保管場所

- 消防本部駐車場 ①～⑪
 市梅津車庫 ⑫
 メルティングセンター佐渡 ⑬

参加資格

20歳以上の市民または市内で法人登録をしている方で、次に該当する方を除きます。

- ①破産者で復権を得ない方
- ②市税を滞納している方
- ③佐渡市職員

見積書の受付期間

2月13日(火)～3月1日(木)
 午前8時30分～午後5時
 (ただし、土日祝日は除く)

郵送の場合も3月1日(木)必着とします。

見積書の受付期間中は、保管場所にて、車両外見の確認をすることができず。(事前連絡が必要)

開札日時・場所

3月2日(金) 午前10時
 市役所防災管財課財産管理室
 (非公開)

車両の引渡し方法・日時

見積額に消費税相当額を加算した
 売買代金を納入後、現状での引き渡しとし、3月5日(月)から16日(金)の間
 に搬出してください。

実施要領配布・見積書受付窓口

市役所防災管財課財産管理室
 管財係(本庁舎2階)

※実施要領は、各支所・行政サービスセンターで配布しているほか、市ホームページでもご覧いただけます。

入札事務に関すること

総務部防災管財課財産管理室
 管財係 ☎ 63-3125

車両に関すること

車両 ①～⑪
 消防本部警防課 施設・装備係
 ☎ 51-0119

車両 ⑫
 建設部建設課 道路公園維持係
 ☎ 63-5118

車両 ⑬
 メルティングセンター佐渡
 ☎ 24-5000

市景観計画に係る事業所説明会

市の景観計画は、市内全域が区域となっており、条例に基づき、一定規模以上の建築物または工作物等を新築、外観変更等する場合は届け出が必要となります。

計画の概要や届け出の手続きなどについて、事業所を対象に説明会を開催します。

- 日 2月19日(月) 午後2時から
- 会 金井コミュニティセンター
2階 大会議室(千種240番地)
- 問 建設部建設課 住宅・都市計画係
☎ 63-5118



市・県民税申告相談のお知らせ

2月16日（金）から「平成30年度（平成29年分）市・県民税申告相談」を受け付けます。
会場は大変混雑し、長い時間お待ちいただくことがありますのでご了承ください。会場が混雑している場合は、**受け付けを早めに締め切る**ことがあります。

公的年金等受給者の方へ

平成23年分から、公的年金の収入金額の合計額が400万円以下で、それ以外の所得が20万円以下の場合、所得税の確定申告書の提出は不要となりました。

しかし、市・県民税の場合は、公的年金の収入金額の合計額が400万円以下であっても、それ以外の所得がある場合は市・県民税の申告が必要です。

年金以外の所得があるため、市・県民税の申告が必要な場合

- (例) ・年金のほかに5万円の小作料による不動産所得があった。
・年金のほかに18万円の個人年金保険の雑所得があった。
・年金のほかに14万円の農業所得と5万円の不動産所得があった。 など

※年金以外の所得が20万円以下のため、所得税の確定申告は不要ですが、市・県民税の申告は必要です。
※所得税の確定申告は不要でも、市・県民税の申告で控除を受けることによって、市・県民税が下がる場合があります。

詳しくは、お問い合わせください。

☎ 総務部税務課 市民税係 ☎ 63—5110

佐渡税務署からのお知らせ

確定申告による申告・納付期限および振替日は、次のとおりです。

	所得税および復興特別所得税	消費税および地方消費税
申告・納付期限	3月15日（木）	4月2日（月）
振替日	4月20日（金）	4月25日（水）

振替納税

「預貯金口座振替依頼書兼納付書送付依頼書」を提出していただくだけで、ご指定の預貯金口座から振替日に自動的に納税が行われます。納税のために金融機関や税務署に出向く必要もなく、預貯金残高を確認しておくだけで納付手続きを済ませることができる、大変便利で確実な納付方法です。

電子納税

e-Taxを利用すれば、自宅や事務所などからインターネット等を利用して納税することができます。

現金納付

納付期限までに現金に納付書を添えて、お近くの金融機関（歳入代理店）または所轄税務署で納付してください。

確定申告書はご自分でお早めに作成を！

確定申告会場は、特に所得税および復興特別所得税の確定申告期限（3月15日（木））間近になりますと大変混雑し、長時間お待ちいただくことがあります。

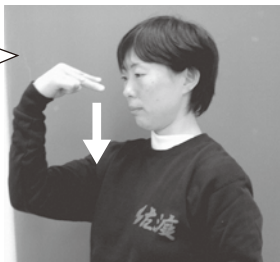
申告書はご自分で作成し、お早めに提出してください。（郵便や信書便による提出も可能です。）

所得税および復興特別所得税等の確定申告書の提出の際には、マイナンバーの記載や本人確認書類（「マイナンバーカード」または「通知カードと免許証等」）の掲示または写しの添付が必要です。

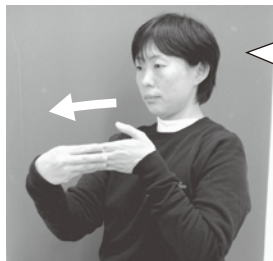
☎ 佐渡税務署 個人課税部門 ☎ 74—3276

『盲導犬』

盲導犬は、目の見えない方、見えにくい方の大切なパートナーとして、安全に歩けるようにお手伝いをしています。



①見えないの手話
右手で人差し指と中指を立てて、自分の目の辺りに持って行き、そのまま下に動かす。



②導くの手話
右手で左手をつかんで引っ張るように動かす。



③犬の手話
頭の上に両手を持って行き、両手を折る。(耳がたれている犬の耳のイメージ)

【合理的配慮とは？】

平成28年4月1日から施行されている「障害者差別解消法」では「不当な差別的取り扱い」を禁止し、「合理的配慮」を求めています。

耳が不自由な方のためには、筆談など目で見てわかる情報を提示したり、車いすを使用している方のためには、段差がある場所ですロープなどを使って補助したりなど、障がいのある方もない方もその人らしさを理解し合いながら無理のない範囲で配慮することで誰にとっても暮らしやすい島をつくっていきませんか。

市民福祉部社会福祉課 障がい福祉係
☎63-5113 FAX63-5121

手話のご協力：きてきの手記の会



佐渡授産ネットワークからのお知らせ

市内障がい福祉施設が相互理解と協同活動の推進のためにネットワークを作りました。
このコーナーでは、各施設の活動をご紹介しますので市民の皆さまもぜひご利用ください。

今回紹介する「結び織り」は、玄関マットや車のシートに敷いてお使いいただいています。

利用者の皆さんが縦糸に3cm×7cmの布を丁寧に結んで作成しています。1段結ぶと仕切りというひも状の布を4段入れて次の段を結んでいます。注文販売しており、最大60cm幅で150cmくらいまで作れます。

ほかにも月曜日から木曜日までコロケ・メンチカツを注文販売しており、また、木製パズルや手芸品なども作って販売しています。

毎日笑顔で商品を作っていますので、ぜひお立ち寄りください。

障がい福祉サービス事業所 愛らんど相川
相川栄町24番地 ☎・FAX 74-0696

第18回 おすすめの一品

愛らんど相川

「結び織り」



一つ一つ丁寧に作っています

授産さぽっちゃあ (障がい者授産品応援サポーター) 募集!

みんなでサポーター「授産さぽっちゃあ」に登録して、障がいのある方の「働く」を応援してください。

市民福祉部社会福祉課 障がい福祉係 ☎63-5113 FAX63-5121

今がんばっています

河原田小学校

当校は、今年度で創立145年を迎えた島内でも歴史のある学校の一つです。4月からは、隣の沢根小学校と統合し、新たな一歩を踏み出すこととなります。

当校の学力向上に対する特色ある取り組みの一つに、月1回行う「みんなで学びタイム」があります。3年生以上の子どもたちが、縦割り班でプリント学習を中心に学び合いをしています。同級生同士で教え合ったり、上級生から分からないところを教えるも

このよう
な経験を通
して、子ども
たちは授業
中において
も活発な話
し合い活動
を展開して
います。ま
た、毎週水曜



日には補充指導の時間を確保し、学習ボランティアの方から指導をしていただいています。

教員も各自が年2回の公開授業を行い、外部講師をお招きして、授業力を高めています。特に、新潟大学教職大学院准教授の柳智紀先生には、毎年授業を直接ご指導いただき、子どもの変容を中心に「主体的・対話的で深い学び」について研修を深めています。

今後も全校体制で学力向上の取り組みを推進していきます。

問 教育委員会社会教育課

(畑野行政サービスセンター内)

☎66-4898

生涯学習 だより

教育委員会社会教育課
(畑野行政サービスセンター内)
☎66-4160

あのみちこのまち

シルバー健康づくり教室 (両津地区)

家でも手軽にできる運動を行い筋力の低下を防止するため、全8回の日程で、両津総合体育館アリーナを会場にシルバー健康づくり教室を開催しました。

参加いただいた60歳から77歳までの13人の方に、ラジオ体操やウォーキング、脳刺激運動、筋トレ、レクゲーム、ニュースポーツ、ストレッチ等を体験していただきました。

参加者からは、

「脳刺激運動は難しい」「疲れた」という感想がありました。教室をきっかけに健康づくりに励んでほしいと思います。



手軽にできる運動を学ぶ

はたのなんでもトライ塾 民謡クラブで 発表会を目指せ!

(畑野地区)

畑野地区公民館には、「地域の子どもは地域で育てる」という考えのもとに、地域の大人が講師となって、異世代交流も兼ねた自主サークル活動があります。その中のひとつが民謡クラブです。

民謡クラブでは、島内各地で佐渡おけさなどの民謡を披露している本間社中の本間久雄さんが講師となり、小学生の子どもたちが、地域の祭りやイベントへの参加を目指して、佐渡の民謡を中心に太鼓や踊りに挑戦しています。

2月18日(日)に畑野農村環境改善センターで行われる「市民芸能発表会」にも出演予定で、本間社中や自主講座で活動している畑野民謡教室の方たちと共演します。伝統芸能を受け継ぎ、次の世代を担う子どもたちの姿をぜひご覧ください。

民謡クラブは畑野地区の方に限らず参加できますので、活動日程など詳細については、お問い合わせください。

問 畑野地区公民館

☎66-3889

地域おこし協力隊 退任のごあいさつ

3年間たくさんの方にお世話になりました。佐渡の土地、人との出会いが、私の未熟な面を叱咤し、良い面は褒め伸ばしてくれました。佐渡にいなければできなかった成長があり、その思い出がいくつも心に刻まれています。

「いよいよ次は私だ」今はこんな気持ちです。今まで何人も隊員が卒業し、その先輩方の後ろ姿を見ながら、ここからが本当のスタートということをお教えられました。任期後は、新規就農を目指している夫と二人佐渡に引き続き暮らします。これからは私を成長させてくれた佐渡へ、自分たちができることから少しずつ恩返しをしていきたいと思っています。

3年間本当にありがとうございました。思い出の活動地区「佐和田」の海岸にてあいさつを締めさせていただきます。

商店街活性化（佐和田地区）担当

齊藤 千里さん

（任期：平成27年3月～30年2月末）



外海府地区担当

重盛 真知子さん

（任期：平成27年3月～30年2月末）



私が佐渡で地域おこし協力隊の仕事を選んだ理由は、2つあります。1つ目は外海府に住むこと。2つ目はその土地の方々がたくさんかわることです。

地域おこし協力隊でなくても叶えられそうな2つですが、3年間で経験した数多くのできごとは、やはりこの仕事ならではのものばかりです。

自分にとってはすべての物事が新鮮で、たった3年で「慣れ」がやって来ることはありませんでした。ただ、この景色を見るのも3回目だな、とか、またこの季節がやって来たな、といった「繰り返し」を重ねていく中で少しずつ馴染んでいく部分があり、それが無性にうれしくもありました。振り返れば楽しい事以上につらい日々も多くありましたが、いつもそばで優しく声を掛けて下さる地元の方々のおかげで、無事に任期を終えることができます。本当にお世話になりました。これからも、どうぞよろしくお願ひ致します。

一昨年の2月に着任し、佐渡棚田協議会と猿八集落を担当させていただいていましたが、家庭の事情により佐渡を離れることになりました。

佐渡棚田協議会では、2016年の第22回全国棚田・千枚田サミットにおける企画や、棚田米の販売、PR活動に携わりました。生産者の方の米作りにかかる思いや苦勞を知りつつ、それを米の販売につなげる難しさを学びました。

猿八集落では祭礼行事や道普請のほか、夏の共同舞台にもかわらせていただきました。集落のみなさんの温かさに触れ、集落での暮らしを感じる貴重な体験となりました。

任期を1年近く残して退任するのは申し訳ない気持ちで一杯ですが、佐渡で得たものを糧に新しい土地で暮らしていきたいと思ひます。

今まで本当にありがとうございました。

猿八地区・佐渡棚田協議会担当

近藤 千扇さん

（任期：平成28年2月～30年1月）



鶴子銀山(19) 鶴子に向かった吉田松陰

嘉永4(1851)年12月14日、脱藩した一人の長州藩士が東北へ向かいました。名を吉田大次郎といい、後に松陰と名乗ります。彼は24日、水戸で肥後出身の宮部鼎蔵と落ち合い、会津で逗留した後、翌年2月6日、豪雪の会津・越後の峠を越え、津川から新発田を経て、10日に新潟に着きました。

当初は蝦夷地を目指していましたが、船便がないことから、14日「転じて佐渡に航す」ことになり、出雲崎に向かいました。ここ

では、時化続きのため10日以上も船待ちを余儀なくされましたが、27日朝佐渡へ向かい、未の刻(午後2時)過ぎに小木に到着しました。このようにして松陰が佐渡に来たのは、幕臣から紹介された佐渡奉行所広間役の蔵田茂樹に面会するためだったといわれています。

茂樹は、若い頃、京に上つて和歌を学び、天保年間(1830)4(金銀上納のため江戸に滞在中、国学や和歌の大家と交じり、研鑽に励んだ人物です。

29日、茂樹を訪ねた松陰は、佐渡奉行所の機構や金銀山の話などを聞き取ります。また、茂樹の二男松原小藤太が、鶴子銀山屏風沢にある弥十郎間歩の番所役であることから、そこを見学することになりました。

翌晦日、「寒風栗烈、時々雪を飛ばす」中、小藤太が先導し、松陰・鼎蔵は、南沢の上流の大沢から弥十郎間歩へと向かいました。

産業観光部世界遺産推進課

☎ 63-5136

トキ野生復帰にむけて (159)

『トキとの共生座談会』の開催希望集落を募集します

1月1日現在、野生下のトキは、287羽が市内で確認されており、市内全域で行動しています。

多くの方々からトキの飛来を歓迎していただいている一方で、トキの行動範囲、観察する際の注意点などの疑問や不安、また、自己所有地への侵入、トキの観察のために農道の中央に駐車し、通行に支障をきたしているなどの不満もあると思います。

つきましては、地域や個人が抱える問題などについて、関係機関の職員が座談会を希望される地域にお伺いし、解決の糸口となるような意見交換などを実施しますので、お申し込みください。



開催期間	3月1日から3月30日まで(開催期間内において集落が希望する日に開催します。) ※お申し込み日時などは、ご希望に添えない場合がありますので、あらかじめご了承ください。
開催時間	1時間から2時間程度
内容	①トキの飼育繁殖について ②野生トキの近況について ③意見交換
申込方法	2月28日(水)までに集落名、代表者名、希望する日時、希望する会場をご連絡ください。 ※お近くの公民館・集落センターなど、集落代表者が予約や会場使用料の支払いが可能な会場でお申し込みください。

お問い合わせ・お申し込み

産業観光部農業政策課 トキ保護係(トキふれあい施設内) ☎ 24-6550

「知らない業者から商品が送られてきたら」

～昆布やカニの送りつけ商法に注意！～

消費者ホットライン
188 (嫌や!泣き寝入り)

お問い合わせ 消費生活センター (平日) 午前9時～午後4時

☎57-8143

突然、知らない業者から「昆布を無料で送る」「注文されているカニを送る」という電話があり、心配だという相談が寄せられています。
不安を感じたり対応に困ったときは、相手に連絡する前に消費生活センターへ相談してください。

【相談事例】

キャンペーンで昆布を送っているという業者から電話があった。ついでにカニやほかの海産物を勧められた。断ったが、実際に送られてきたらどうしたらよいか。

【アドバイス】

- 事例のほかに「認知症の父宛に何度もカニが送られてきて、そのたびに支払をしている」「取引をしたことがある業者と勘違いさせられ強引に契約を迫られた」などといったケースもあります。
- 勧誘されても必要がなければきっぱりと断りましょう。
- 承諾していないのに一方的に商品が送りつけられてきても、支払の義務はなく受け取る必要ありません。万が一商品が届いた場合は、宅配業者に経緯を伝え受け取りを拒否しましょう。



首都圏情報コーナー

佐渡を世界遺産にする首都圏の会

総会・講演会が開催されました

11月26日(日)、東京駅八重洲口のビジョンセンター東京で総会が開催され、90人を超える参加者の中で坂田会長は「今年の国内推薦の結果は残念な結果に終わったが、引き続き来年に向けて頑張っていきたい」と協力を要請しました。

今期の主な活動は、「広域的な活動をスローガンに首都圏在住の方々から佐渡遺産の魅力を知っていただき、関心を持っていただく活動でした。」

そのため、①昨年度実施して広報効果のあった「金の道ウオーク」の規模を拡大し実施する、②「エコー」はがき発行を首都圏以外に新潟県まで拡大して実施する、③修学旅行や旅行者などを対象に「出前授業」の実施に取り組むなどとなりました。首都圏の理事にとっては、かなりエネルギーを要する計画ですが、佐渡・新潟の会と力を合わせ、国内推薦を信じて頑張ることに なります。

総会に引き続き、市世界遺産推進課の宇佐美係長から「佐渡金銀山遺跡」調査研究から見えるもの」と題して講演があり、当日夜中に「一人で聴くにはもったいないくらい良い講演でした」とメールが届くほど、反響のある講演でした。

(文責：佐渡を世界遺産にする首都圏の会 事務局)



坂田正通会長のあいさつ

編集後記

まだまだ寒い日が続く、また、インフルエンザなど感染症が心配されます。

手洗いやマスクの着用など予防に努めることはもちろんですが、適度な運動を心掛けて元気に過ごしたいと思っています。

冬は運動不足になりがちですが、平スキー場に行って楽しめたらなとコタツの中で思っています。

(T.S)



戸籍の窓

12.6~1.9届出



うぶごえ

地区名	住所名	氏名	保護者	たんじょう
両津	長江	濱本 結月(ゆづき)	和寿	12.12
//	和木	森本 くるみ(くるみ)	亮	12.13
//	梅津	坂下 蓮(れん)	茂	12.19
//	馬首	岩間 結奏(ゆか)	大輔	12.28
相川	米郷	濱本 悠媛(はるひ)	裕廣	12.21
//	達者	山本 聖也(せいや)	佳徳	12.24
//	入川	北濱 翼(つばさ)	隆	12.26
佐和田	東大通	鬼嶋 一花(いちか)	一成	12.12
//	市野沢	浅岡 咲乃羽(らなは)	悟史	12.21
//	中原	宇留間 終徳(ひさと)	徳仁	12.26

金井	中興	児玉 慧弥(けいや)	悠樹	12.13
//	千種	大平 怜(りょう)	浩	12.23
新穂	新穂青木	石井 蒼真(そうま)	祐司	12.30
畑野	畑野	葉梨 結咲(ゆら)	賀也	12.3
//	栗野江	中嶋 晴乃(はの)	恭平	12.19
真野	竹田	中川 希愛(きあ)	修一	12.3
//	吉岡	三浦 權志(かishi)	豊弘	12.12
//	吉岡	須田 彬仁(あきひと)	憲太	12.18
//	真野新町	亀井 ヒカル(ひかる)	克志	12.26
小木	小比叡	青柳 龍宗(りゅうしゅう)	慶弘	12.29

おくやみ

地区名	住所名	氏名	年齢	ご命日
両津	両津夷	山口 三吉	75	12.5
//	鷺崎	本間 秀郎	70	12.8
//	両津湊	北 トシエ	87	12.11
//	馬首	本間 秀雄	70	12.11
//	両津湊	渡邊 マサ	94	12.13
//	北五十里	田中 ナミ	85	12.15
//	片野尾	金子 勝美	68	12.16
//	北立島	堀川 アヤ子	89	12.16
//	加茂歌代	樋口 桂	91	12.18
//	吾漣	北見 省市	86	12.20
//	加茂歌代	榎 フミエ	87	12.22
//	下久知	菊池 謙之輔	87	12.22
//	東鷓島	坂田 茂夫	86	12.22
//	春日	伊藤 睦枝	90	12.23
//	両津夷	岩原 三郎	96	12.26
//	羽二生	親松 襄	86	12.27
//	両津夷	本間 秀哉	82	12.27
//	黒姫	伊藤 ヒサ子	75	12.28
//	両津湊	武田 弘	77	12.29
//	豊岡	川中 スミ	90	1.5
//	水津	坂野 初枝	83	1.5
//	椎泊	伊東 サエ	85	1.6
//	梅津	間持 榮一	85	1.6
//	両津湊	志田 ヒサ子	88	1.7
相川	達者	濱辺 久子	82	12.10
//	姫津	今井 敏朗	65	12.17
//	相川石扣町	三浦 むつ子	96	12.17
//	相川下戸村	本間 肇	51	12.19
//	相川海士町	刀根 サキ	91	12.21
//	戸地	青木 フサエ	82	12.24
//	稲鯨	岩本 壽	85	12.25
//	相川大浦	中川 幾枝	88	12.29
//	相川材木町	今井 ゆき糸	86	12.31
//	稲鯨	佐藤 清一	87	12.31
//	相川長坂町	三鬼 ミヨ	95	1.1
//	南片辺	平城 スエ	97	1.3
//	北片辺	江見 アイ子	92	1.5
//	相川二町目	宮本 多美子	74	1.6
佐和田	沢根	眞藤 由美子	62	12.9
//	沢根炭屋町	池 マサ	98	12.10
//	東大通	本間 信子	56	12.10

佐和田	沢根籠町	石塚 タミ子	86	12.18
//	八幡	伊藤 一郎	74	12.18
//	石田	土屋 剛	42	12.20
//	河原田諏訪町	能村 シズ	93	12.23
//	沢根籠町	菊池 和也	83	12.24
//	八幡町	関川 秀明	86	12.25
//	中原	寺尾 リク	90	1.5
//	石田	中川 萬治郎	73	1.8
金井	泉	曾我 勇	90	12.9
//	金井新保	仲川 正昭	71	12.11
//	吉井本郷	柳嶋 カヅエ	86	12.14
//	千種	荒井 俊昭	69	12.16
//	貝塚	大藏 キヨ	96	12.16
//	三瀬川	広満 春子	98	1.2
新穂	新穂正明寺	金切 雪枝	86	12.11
//	上新穂	棚田 マサ	95	12.12
//	新穂北方	土屋 千代	96	12.13
//	新穂長畝	土屋 通弘	83	12.16
//	新穂舟下	佐藤 旬	96	12.19
//	新穂瀧上	竹内 愛子	80	12.20
//	新穂正明寺	羽豆 亭	75	1.2
畑野	松ヶ崎	木下 チヨ	99	12.11
//	松ヶ崎	山中 一美	85	12.29
//	宮川	細野 トシ	89	12.31
真野	真野大川	大久保 豊春	87	12.10
//	豊田	伊藤 長松	87	12.18
//	豊田	本間 リツ	88	12.26
//	吉岡	若林 アイ	95	1.4
//	真野新町	近藤 孝	92	1.6
//	真野	長 ナツ	94	1.8
小木	琴浦	石塚 政一	87	12.8
//	琴浦	石塚 一幸	88	12.17
//	宿根木	仲川 要次	91	12.22
//	小木町	中野 淳	90	12.22
//	小木町	塚原 利子	84	12.26
//	小木町	中野 昭治	89	1.2
羽茂	羽茂本郷	西平 千百合	87	12.8
//	羽茂三瀬	市川 幸夫	70	12.30
//	羽茂大崎	藤井 勇	88	1.3
//	羽茂大橋	海老名 幸枝	96	1.8
赤泊	庭場	山本 義弘	62	12.21
//	杉野浦	佐々木 豊	83	12.25

保育園給食の紹介

～乾物を使った献立～

野菜ハンバーグ



切干大根の煮物

なめこ汁

お問い合わせ

市民福祉部市民生活課健康推進室
健康増進係 ☎63-3115

シリーズ 食を通して

佐渡を元気に!

47

野菜を上手にとる方法の一つとして、乾物にして利用することがあります。保育園給食は、乾物を使った献立を取り入れており、園庭で大根を栽培している保育園では、切干大根にして給食に利用しています。自分たちで栽培した野菜は、苦手な食材でも意欲的に食べています。

苦手な食材が入っている献立は、なかなか食べられない園児もいますが、保育園の給食に慣れてくると、少しずつでも食べられるようになってきています。



給食を通じて、苦手なものが増えてくれるとうれしいですね。

市立中央図書館 ☎63-2800



パペットシアター・キッチン 人形劇『いつものアレ』公演

「パペットシアター・キッチン」は、小木地区の人形劇グループです。

手作りの人形で人形劇を披露していただきます。

さて、どんな人形が登場するでしょう?



日時 2月25日(日) 午前11時～11時30分

会場 中央図書館 2階 講座室

BOOK

図書館だより

「両津図書館」蔵書点検のお知らせ

両津図書館は、蔵書点検のため、2月19日(月)から23日(金)まで休館となります。

本の返却は、返却ポストやほかの図書館・図書室へお願いします。

資料紹介

「佐渡地域誌研究 第15号」

佐渡地域誌研究会

東京新潟県人会理事の本間壯平広報委員から、畑野の出身である第14軍司令官・本間雅晴中将の戦没70周年に当たる、本間雅晴の足跡を振り返った「本間雅晴中将後70年」の特別寄稿が掲載されています。



みんなで「人権」について、考えよう!

「人権の花」運動 ～咲かせよう子どもたちの心に人権の花を～

佐渡人権啓発活動地域ネットワーク協議会（佐渡市・新潟地方法務局佐渡支局・佐渡人権擁護委員協議会）の取り組みの一つに「人権の花」運動があります。

市内20の園および小学校に、プランターや土、種などを届けし、人権の花を育ててもらっています。

今年度もきれいな花はもちろんです、同時に思いやりの心も育ててくれていることをとてもうれしく思います。

平成29年度「人権の花運動」に協力をいただいた保育園・幼稚園・小学校

双葉保育園、羽茂こども園、金井保育園、河崎保育園、あいかわ幼稚園、さわた幼稚園、小木幼稚園、海星幼稚園、金泉小学校、沢根小学校、八幡小学校、新穂小学校、松ヶ崎小学校、小木小学校、赤泊小学校、前浜小学校、河崎小学校、両津小学校、両津吉井小学校、内海府小学校



7つの小学校で人権教室を実施!

自分や友達、周りの人の人権を大切にしてもらおうと、今年も7つの小学校で「人権教室」を行いました。

『種をまこう』の詩を一緒に読んだり、読み聞かせや、DVDの視聴等を通して、自分や他人の人権を一緒に考える機会になりました。

「友達ともっと仲良くしたい」「いじめが無くなるように、いけないよと言ってあげる」など、子どもたちからたくさんの感想が寄せられました。



平成29年度「人権教室」を実施した小学校

両津吉井小学校、沢根小学校、金泉小学校、八幡小学校、新穂小学校、小木小学校、赤泊小学校

お問い合わせ

佐渡人権擁護委員協議会（新潟地方法務局佐渡支局内） ☎74-3787

佐渡市メール配信サービス実施中

火災（建物のみ）、防災・防犯、通行止め、イベント・くらしの情報

アドレス sado@mpx.wagmap.jp に空メールするか、QRコードで読み取ってください。

迷惑メール設定をしている場合は、空メール送信前に必ず「psmail.jp」を受信可能ドメインに設定してください。

お問い合わせ 総務部総務課広報戦略室
情報政策係 ☎63-5139



広報紙「市報さど」をもっと身近に

スマートフォンの無料アプリ「マチイロ」で広報紙「市報さど」が閲覧できます。（アプリの使用は無料ですが、通信費は利用者の負担となります。また、広告が表示されますが、佐渡市とは何ら関係ありません。）



マチイロ



■発行・編集 佐渡市 総務部総務課広報戦略室 広報広聴係
〒952-1292 佐渡市千種232番地 TEL0259 (63) 3111(代)・FAX0259 (63) 3300

■発行日 平成30年2月10日

ホームページアドレス <https://www.city.sado.niigata.jp> 公式フェイスブック <https://www.facebook.com/sadocity.PR>