

救助活動を体験! ～キッズお仕事体験～



★表紙の写真 救助活動を体験！

表紙の写真は、海と湖の祭典 in両津の「キッズお仕事体験」での一コマです。

救助活動体験として、大人を子どもたちの力で持ち上げてみました。

とても気温が高く、暑い日でしたが、子どもたちは元気いっぱい楽しんで体験していました。

今月の主な内容

P 4～5

課題解決型職場体験

P 16

女性活躍推進法に基づく市の
取り組み状況

佐渡市「斉清掃」のプラスα行動 ご協力ありがとうございました

観光客の皆さまを「美しい

島佐渡、おもてなしに満ちた佐渡」でお迎えするために下記の取り組みを行い、大勢の皆さまからご協力いただきました。

国道350号の歩道をはじめ、島内各地で草刈りやごみ拾いが実施され、島民一丸となった環境美化活動に取り組むことができました。

佐渡市「斉清掃」(6月30日・7月1日)

各地区の集落単位で草刈りやごみ拾いなどを行い、209団体で合計6,828人の方のご協力をいただきました。

佐渡市「斉清掃」(プラス)

率先行動(6月30日)

国道などの歩道の草刈りを5カ所で行い、合計で314人の方のご協力をいただきました。

草刈り週間(6月30日～7月8日)

皆さまから民家や事業所前の歩道の草刈りを行っていただきました。



便利です！

市報は、いつでもどこでも
あなたのそばに…

市ホームページ、マイ広報紙(QRコード)、マチイロアプリから広報紙「市報さど」がご覧いただけます。



オール佐渡で環境美化活動!

環境美化活動第2弾!

「佐渡クリーンアップ大作戦」ボランティア募集

9月2日(日)に開催される佐渡国際トライアスロン大会を前に、選手をはじめ観光客の皆さまを最高の「おもてなし」で気持ちよくお迎えするために、「佐渡クリーンアップ大作戦」を行います。

多くの皆さまのご参加をお願いします。

日時 8月25日(土) 午前8時～10時

※小雨決行【予備日26日(日)】 当日の実施の有無は、午前6時30分以降に下記までお問い合わせください。

地区	清掃場所	集合場所
両津	河崎から両尾の区間	旧 JA 河崎駐車場
相川	めおと岩周辺	めおと岩ドライブイン駐車場
羽茂	羽茂小泊から羽茂村山の区間	ふすべ村駐車場

※クリーンアップ大作戦の「のぼり」を目印にお集まりください。

作業内容 草刈りおよびごみ拾い

申込方法 8月17日(金)までに電話またはファクシミリで、住所、氏名、参加地区をご連絡ください。

その他

- ・軍手およびごみ袋は市でご用意します。
- ・飲み物(500ml ペットボトル)をお渡しますが、熱中症対策のための水分補給は各自でお願いします。
- ・万が一けがなどをされた場合は、市が加入している総合賠償保険の対象となります。



お問い合わせ 市民福祉部環境対策課 クリーン推進係

☎63-3113 FAX 63-2750



ポイ捨てしません!

みんなで築こう きれいな佐渡を!



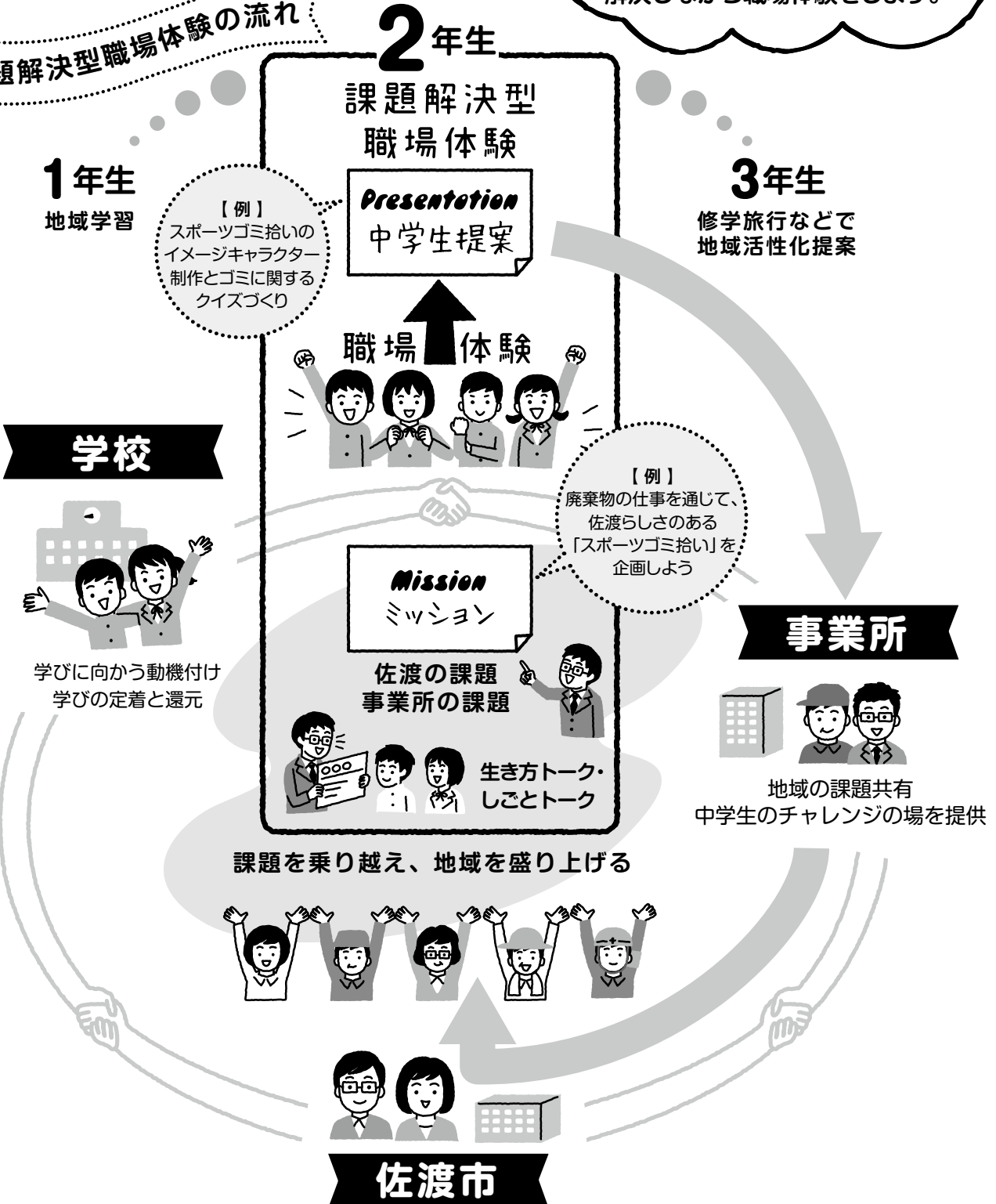
9月・10月に

市内の中学2年生が課題解決型職場体験に取り組みます

9月は「課題解決型職場体験月間」です。
市内の中学生がさまざまな事業所で職場体験を
しますので、ご理解とご協力をお願いします。

課題解決型職場体験とは…
さまざまな事業所に出向き、
出された課題（ミッション）を
解決しながら職場体験をします。

課題解決型職場体験の流れ



地域・社会に開かれた学びの環境づくりや地域を支える担い手づくりを推進

なぜ課題解決型職場体験を実施するのか？

理由 1 子どもたちの活用力や思考力を育てるため

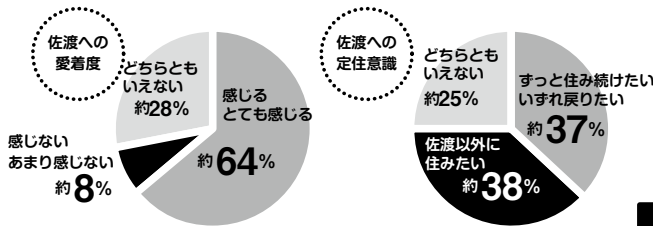
課題

- 習得より活用が苦手
- 思考力や表現力がなかなか伸びない
- 宿題はやるが、自身の課題をとらえて学習を進める姿勢が弱い

活用する力や思考力を育成するには、問題解決的な学習や体験的な学習を通して、「課題の発見と解決に向けて主体的・協働的に学ぶ学習」が必要です。

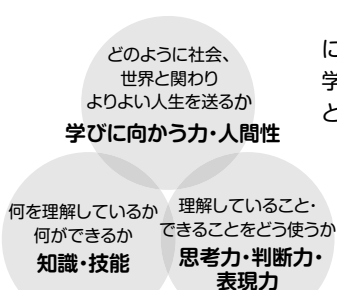
理由 2 佐渡への定住意識を伸ばすため

課題 佐渡への愛着度が定住意識につながっていない。



「社会を形成するのは自分たち」という当事者意識や起業家精神が乏しいため、定住意識を高めるには、佐渡においてイキイキと活躍する大人、課題解決をしている大人との出会いやつながりが必要です。

理由 3 探究的な活動を通して、社会で求められる力を育成するため



社会が大きく変化している今、全国的にも左記のような力を身に付けるべく、学習指導要領やカリキュラムが変わろうとしています。

今後は、正解が一つでない課題を探究し、納得解・最適解を見付ける経験を重ねることでしかその力を伸ばすことができません。

「探究」を経験させるのは教師にとって容易なことではありません。そこで、実社会に存在するリアルな課題を解決する探究活動を地域や企業と協働でつくる必要があります。

課題解決型職場体験の従来と違うポイント

Point 1

仕事と佐渡とのつながりを実感できる

従来の職場体験では、勤労観・職業観を知ることが主な目的でしたが、課題解決型職場体験では、3つの段階の「価値観」を生徒の中で実感させます。

佐渡で働く大人がどのような思いや情熱をもって働いているのか、そして、仕事を通して、佐渡の課題解決や地域活性に貢献しているかを生徒に肌で感じてもらい、仕事を通して、佐渡を見直す機会とします。

Point 2

課題解決のために全体を知る

仕事の一部ではなく、全体を伝えます。仕事を知るための作業ではなく、課題を発見し、解決するために必要な体験や調査をします。

目標に応じて、実際の仕事を観察する「シャドウイング」や実態を把握するための「ヒアリング」なども必要に応じて取り入れていきます。

Point 3

仕事の醍醐味を実感する

仕事の大変さだけでなく、面白さ、醍醐味を感じるように工夫します。

「いつかこの仕事に就きたい」と思うような憧れの気持ちや「仕事って大変だけど、それを乗り越えると面白いんだ」という実感をもって、将来に希望を抱いて職場体験を終えるようにします。

お問い合わせ 教育委員会学校教育課 ☎66-4898

広報担当がいく！

しまの話題とるっちゃ〜。

声援を受け、気持ちを一つに！ 第15回佐渡市消防大会 6/24



消防本部で小型ポンプ操法競技会が行われ、各地域の消防団員の中から代表8チームが日ごろの練習の成果を披露しました。

同僚団員や家族の声援の中、きびきびした動作でいかに安全確実、そして迅速に放水できるかを競い合いました。

団員の皆さんの真剣な表情から、地域の安心安全のために日ごろから頑張って活動してくれていることがとても伝わってきました。

自転車ラックバス 路線バス・宿根木線で運行中! 7/11

路線バス内に自転車を積み込むことができ、日常利用から観光利用まで幅広く利用できる「自転車ラックバス」が7月14日から運行しています。

自転車積載料金1台200円のところ、来年の3月31日まで利用促進キャンペーンとして無料で利用できます。

予約制のため、ご利用の場合は、新潟交通佐渡株式会社羽茂営業所（☎81-3150）にご連絡ください。



トップアスリートと楽しく運動 ボールゲームフェスタin佐渡 7/15



小学生を対象にトップアスリートや指導者による体験イベントがサンテラ佐渡スーパーアリーナで開催されました。

アンバサダーとして来島した元バレーボール日本代表の迫田さおりさんから、ボールを使う楽しさや技術の指導を受け、参加者同士触れ合いながら体を動かす楽しさを体験しました。

トップアスリートとの夢の時間を楽しみながら、元気に体を動かしました。

万が一に備えて 市と佐渡海上保安署「津波避難ビル指定協定締結」 7/17



津波が発生し、または発生する恐れがある場合に、周辺の住民などが新しく完成した佐渡海上保安署（鉄筋コンクリート造り3階建て、高さ約12メートル）に避難できるよう「津波避難ビル」に指定する協定書調印式が行われました。



万が一の際、屋上に最大で200人が避難できるスペースが整備されています。

ルールを守って安全利用！ 電動車いす安全運転講習会 7/22

夏の交通事故防止運動の一環として、真野地区で電動車いす（シニアカー）運転者を対象にした安全指導および運転講習会が行われました。

電動車いすは、運転免許証を必要とせず手軽に移動でき、便利ですが、歩行者としてのルールや安全な取り扱いなどを守らないと、交通事故に遭う危険性もあります。

参加した皆さんは、実技を通じて、安全確認の徹底など交通安全の意識を高めました。



聞いて・見て・感じて楽しむ 陸上自衛隊第12音楽隊コンサートin佐渡 7/28



海フェスタにいがたのイベントの一つとして、陸上自衛隊第12音楽隊のコンサートが両津文化会館で行われ、海をテーマにした曲や懐かしい曲などが演奏されました。

美しい音色はもちろんのこと、マジックやダンスなどの趣向を凝らした演出で、観客の皆さんは時が経つのを忘れるくらい、楽しいひとときを過ごしていました。

情報 かわら版 INFORMATION

- 日 時
- 休 館 日
- 会 場
- 対 象 者
- 料 金 (記載がないときは無料)
- 内 容
- 持 ち 物
- 定 員
- 他 その他
- 講 師
- 申 込 み
- 問 い 合 わ せ
- 講 義
- 申 込 み
- 問 い 合 わ せ
- FAX
- 電 子 メール

催し

新潟県少年の主張大会 —わたしの主張— 佐渡地区大会

中学生が学校や家庭、地域の中で何を体験し、どのように考えているのかを率直な言葉で語ります。

日 8月27日(月) 午後1時30分から

会 両津文化会館
(梅津2314番地1)

他 手話による通訳をします。

問 教育委員会社会教育課
社会教育係 ☎66-4160

佐渡国際トライアスロン大会 30回記念「栄光の軌跡展」

今年の大会で30回を迎える佐渡国際トライアスロン大会では、第1回からこれまでの大会を振り返り、栄光の軌跡をたどる写真、ハネルなどの記念展示を行います。

日 8月26日(日)～9月3日(月)

会 アミューズメント佐渡
(中原234番地1)

問 一般財団法人佐渡市スポーツ協会
☎67-7510

夏祭りのフィナーレに 三尺玉花火! 「小木港祭り」

日 8月25日(土) 午前8時45分から
8月26日(日) 終日

※花火大会は25日の午後8時からです。(荒天順延27日(月)まで)

会 小木町内一円・小木港
問 小木港祭り実行委員会
(小木町商工会内)
☎86-2216



募 集

キッズお仕事体験に 出展してみませんか

11月18日(日)、サンテラ佐渡スパアリーナを会場に子どもたちが将来佐渡で働きたいきっかけ作りの場となる「キッズお仕事体験」を開催します。

会場で自社の取り組みや簡易な作業を体験させていただける事業所を募集します。

佐渡を担う子どもたちの育成にぜひ協力ください。

- 市内の事業所 定 12社
- 申込書に必要事項を記入の上、フアクシミリでお申し込みください。
- 申込書は、市役所地域振興課(第2庁舎)、各支所・行政サービスセンターに備え付けてあるほか、市ホームページからもダウンロードできます。
- 8月31日(金)
- 応募多数の場合は、業種の偏りなども考慮し抽選により選定します。地産地消フェスタも同時開催します。
- 産業観光部地域振興課
雇用促進係 ☎63-4152
FAX 63-2750

声のボランティアを してみませんか

音声訳奉仕員養成講座受講者募集

目の不自由な方のために、書かれている文字・図・表・写真などを音声に変えて伝える音声訳技術を学べます。

地域の広報紙や身近な情報を声に出してお伝えしてみませんか。

- 日 10月4日、11日、18日の木曜日
午前10時～午後3時
- 会 中央図書館(千種177番地1)
- 対 将来音声訳奉仕員を志す方で、全日程を受講できる方
- 定 20人
- 資 資料代800円
- 9月14日(金)
- 他 申込書は、市役所社会福祉課(本庁舎1階)、佐渡市社会福祉協議会、中央図書館に備え付けてあるほか、県視覚障害者情報センターホームページからもダウンロードできます。
- 問・申 ☎950-0121
- 新潟市江南区亀田向陽1-9-1
県視覚障害者情報センター
☎025-381-8111

第15回市展の作品募集

10月13日(土)から17日(水)に開催する市展の作品を募集しています。

募集作品

- 第1部門 「絵画」
- 第2部門 「版画」
- 第3部門 「彫塑・工芸」
- 第4部門 「書道」
- 第5部門 「写真」

作品受付日 9月30日(月)午前9時から午後5時までの間に、両津総合体育館に搬入してください。

なお、受付日に搬入できない場合は、9月28日(金)の午後1時から午後7時までの間で受け付けします。
作品の条件 市展のために創作した未発表の作品を原則とします。ほかの公募展で入選・入賞して展示された作品は出品できません。

他 出品規定などは、教育委員会社会教育課および各地区教育事務所に備え付けてあるほか、市ホームページからもご覧いただけます。

問 市美術展覧会実行委員会事務局(教育委員会社会教育課内)
☎ 66-4160

「戦没者遺児による慰霊友好親善事業」参加者募集

先の大戦で父などを亡くした戦没者の遺児を対象として、戦没した旧戦域を訪れ、慰霊追悼を行うとともに、その地域の住民と友好親善を図る親善事業の参加者を募集しています。

実施地域 トラック・パラオ諸島、フィリピン、ソロモン諸島、ミャンマー・タイ、台湾・バシー海峡、マーシャル・ギルバート諸島、中国、西部ニューギニア、東部ニューギニア

※10万円
※付き添い希望の方は要相談となります。
他 地域によって申込締切が異なります。詳しくは、お問い合わせください。

問 日本遺族会事務局
☎ 03-3261-5521

個人事業税の第1期分の納期限は8月31日(金)です

納税通知書を8月9日(水)に発送しました。期限内の納税をお願いします。
納税は安全で便利な口座振替をお勧めします。
問 佐渡地域振興局県税部
☎ 74-3273・4346

公営住宅の入居者を募集します

入居申し込みには、所得要件など申込資格要件があります。詳しくは、お問い合わせください。市ホームページで募集内容をお知らせしています。

地区	住宅名称(所在階)	公募戸数	建築年度	構造区分	間取	月額家賃(円)
両津	住吉住宅	1	H3	木造2階共同建て	3DK	18,700~36,800
	原黒住宅	1	H5	木造2階共同建て	2LDK	21,200~41,700
佐和田	県営青柳寺住宅(4階)	1	S56	耐火構造4階建て	3DK	16,500~32,400
新穂	瓜生屋第1住宅	1	H10	木造2階共同建て	3DK	22,500~44,200
畑野	榎田住宅	1	H14	木造2階共同建て	3DK	43,000【定額】
小木	木野浦団地	1	H4	木造2階共同建て	2LDK	17,200~33,900
赤泊	浦津団地	1	H12	木造2階共同建て	1LDK	15,100~29,600
	真浦団地(2)	3	H8	木造平屋長屋建て	1LDK	18,000【定額】

📍 8月31日(金) 午後5時 **入居予定** 9月下旬
問・申 建設部建設課 住宅・都市計画係 ☎ 63-5118
各支所・行政サービスセンター住宅担当窓口

相談

司法書士による無料法律相談

★面談方式 事前にご予約ください。

◎8月27日(月)～31日(金)

午後1時～5時

◎市内の各司法書士事務所

・土地や建物の売買、贈与、相続、担保権の設定等の手続き

・金銭の貸し借り、借地・借家等のトラブルの申し立て など

その他、お気軽にご相談ください。
※ご相談内容によっては、お受けできない場合があります。

◎司法書士会佐渡支部

☎63-6987

(平日・午後1時～5時)

土地家屋調査士による無料相談

★面談方式 事前にご予約ください。

◎8月27日(月)～31日(金)

午後1時～5時

◎市内の各土地家屋調査士事務所

・土地の境界がわからない
・宅地だが、登記の地目は農地となっている など

何でもお気軽にご相談ください。

◎土地家屋調査士会佐渡支部

☎52-6252

(平日・午前9時～午後5時)

お知らせ

高齢者虐待予防講演会

高齢者の虐待予防への理解を深め、高齢者・介護者を支援する地域づくりのための講演会を開催します。

◎9月22日(土) 午前10時～正午

◎金井コミュニティセンター
(千種240番地)

◎テーマ「ひよつとして虐待?—高齢者の生きる権利を護るために、あなたが出来ること—」

◎講師 テラス埼玉 法律事務所
弁護士 水島 俊彦 さん

◎定員 100人(事前申込不要)

◎市民福祉部高齢福祉課

地域包括ケア推進室

佐渡中央地域包括支援センター

☎63-3120

食品ロスを考える講演会

まだ食べられるのに捨てられている食べ物「食品ロス」は、消費者一人一人が意識して取り組む課題です。環境にも家計にもやさしい取り組みをわたしたち消費者から始めましょう。

◎8月24日(金) 午前10時～11時30分

◎アミューズメント佐渡

(中原234番地)

◎テーマ「みんなで減らそう!食品ロス」松本市の取り組み」

◎講師 松本市環境部環境政策課
課長補佐 中村 三重子 さん

◎佐渡市消費者協会(渡邊)

☎57-3463

消費生活センター

☎57-8143

第2回産業振興セミナー

昨年度大好評だった「商売繁盛心理学」の第2弾、営業力をテーマにしたセミナーです。

良い第一印象や短時間での信頼関係の築き方、影響を与える話法、相手の本音の読み取り方を学び、さらに自分の目標を明確にし、そこに向かって意欲を引き上げます。

◎8月28日(火) 午後5時～7時

◎金井コミュニティセンター
(千種240番地)

◎ビジネス心理学講師
酒井 とし夫 さん

◎8月24日(金)

◎産業観光部地域振興課

商工振興係 ☎63-4152

株式会社マルイと地域見守り連携協定締結

誰もが住み慣れた地域で安心して暮らし続けるために、できるだけ多くの目で見守ることが必要とされています。

7月3日、市と株式会社マルイ(スーパーマルイ)は、地域の見守り連携協定を締結しました。

この協定では、日ごろの営業活動などで、いつもと違う、何かおかしいなどの異変などを発見した時に、速やかに関係機関へ直接連絡していただくことにより、必要な支援や対応に繋げる体制を作るものです。

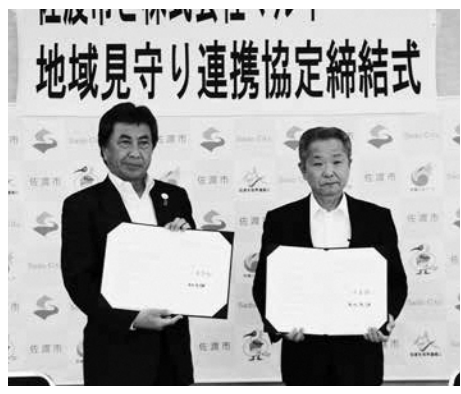
※地域見守り連携協定は、このほか、ヤマト運輸株式会社、生活協同組合コープクルコと締結しています。

◎市民福祉部高齢福祉課

地域包括ケア推進室

地域包括ケア推進係

☎63-3790



締結式に参加した三浦市長と株式会社マルイ江尻取締役総務部長

建築物・屋外広告物を作る前に事前にご相談ください

○景観条例に基づく届け出

市景観条例に基づき、一定規模以上の建築物、工作物等において届け出が必要です。

建物などを建てる際には、大きさや色などを市へ届け出ていただき、景観に合ったものであるかを確認しています。

延床面積10㎡以上の新築・増築・改築または移転の場合は、用途にかかわらず届け出が必要です。

また、既存部分の4分の1以上を变える外観の変更(壁面の塗り替えや張り替え、屋根の葺き替えなど)も届け出が必要です。

なお、相川市街地・西三川笹川地区および佐渡金銀山遺跡周辺は、使用する素材なども協議が必要となりますので、事前にご相談ください。

○屋外広告物条例に基づく許可

周囲の景観と調和した広告物を設置していただくため、一定規模以上の広告物を設置する場合は、事前に市の許可が必要です。

設置場所や広告物の種類などによって、許可基準が異なりますので、事前にご相談ください。

建設部建設課 住宅・都市計画係
☎ 63-5118

**若者の就職全方サポート!!
サポステ「佐渡サテライト」
をご活用ください**

佐渡サテライトは、就職にさまざまな疑問や悩みを抱えている若者の就職から就職後の定着・キャリアアップ支援を行っています。

職種の選び方や履歴書の添削、面接練習、ビジネスマナーなど、仕事に就くための疑問や悩みをキャリアコンサルタント等がさまざまなアプローチで支援します。

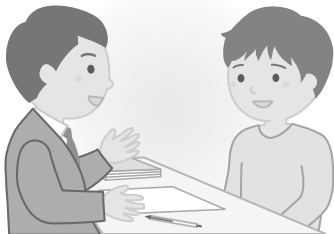
利用は無料ですので、お気軽にご連絡ください。

①15歳〜39歳までの方、またはそのご家族

②真野行政サービスセンター2階
(真野新町489番地)

開設時間 月〜金曜日(土日祝日を除く) 午前9時〜午後4時

③三条地域若者サポートステーション
「佐渡サテライト」
☎ 67-7367



**「千竜桜」保護への
寄附金をいただきました**

千竜桜は、大佐渡スカイライン沿いに自生している桜で、無数の竜が天に昇るような枝ぶりから、写真家、故天野尚さんが名付けた桜です。

この千竜桜の保護に役立ててほしいと有限会社浦島代表取締役須藤史彦様から金北山の標高(1,172m)にちなんで11万7千200円、株式会社アクアデザインアミノ代表取締役天野しのぶ様から100万円のご寄附がありました。

市では、千竜桜を保護するために、いただいた寄附金を樹木調査や診断、折れた枝の処置および周辺環境整備に活用していきます。

ご寄附ありがとうございました。

④産業観光部観光振興課
観光施設係 ☎ 67-7944

**全国一斉
「子どもの人権110番」
強化週間**

新潟地方司法局および新潟県人権擁護委員連合会では、8月29日(水)から9月4日(火)までの全国一斉「子どもの人権110番」強化週間に、法務局職員や人権擁護委員が子どもの人権に関する電話相談を受け付けます。

相談日時 8月29日(水)〜31日(金)
9月3日(月)・4日(火)
午前8時30分〜午後7時

※9月1日(土)、2日(日)は午前10時から午後5時まで相談に応じます。

相談電話(直通)

☎ 0120-007-110
⑤新潟地方司法局佐渡支局
☎ 74-3787

**中学生の
「税についての作文」
募集**

中学生の皆さん、この夏、内閣総理大臣賞にチャレンジしませんか!

テーマ 税に関すること

①9月5日(水)

②詳しくは、全国納税貯蓄組合連合会ホームページをご覧ください。

③佐渡税務署
☎ 74-3276

**中学生の
「税についての作文」
募集**

平成30年度 第52回



各義援金へのご協力ありがとうございました

日本赤十字社新潟県支部佐渡市地区では、災害により被害を受けた方々を支援するため、募金箱の設置や窓口受付などにより義援金を募集しています。

平成29年度にお寄せいただきました義援金は、下記のとおりです。

お寄せいただいた義援金はすべて日本赤十字社を通じて被災地にお届けしています。

市民の皆さまからの多くのご支援、ご協力ありがとうございました。

なお、引き続き、次の義援金を受け付けています。

- ・東日本大震災義援金
 - ・熊本地震災義援金
 - ・平成29年7月5日からの大雨災害義援金
 - ・平成30年大分府北部地震災害義援金
 - ・平成30年米原市竜巻災害義援金
 - ・平成30年7月豪雨災害義援金
- 問 日本赤十字社新潟県支部
佐渡市地区（市民福祉部社会福祉課地域福祉係） ☎ 63-5113



義援金名	受付期間	金額
東日本大震災義援金	H29年 4月～H30年 3月	39,913円
平成29年7月5日からの大雨災害義援金	H29年 7月～H30年 3月	11,500円
秋田県大雨災害義援金	H29年 8月～H29年 8月	1,651円
台風第18号災害義援金	H29年 9月～H29年 12月	2,579円
台風第21号災害義援金	H29年 12月～H30年 1月	2,756円
NHK海外たすけあい募金	H29年 12月～H29年 12月	1,408円

不正請求の抑止と発見！本人通知制度に登録ください

住民票などが本人の知らないところで不正に取得され、ストーカー行為や人権侵害を引き起こす事例が発生しています。

本人通知制度に登録することにより、不正請求が発覚する可能性が高まり、不正請求を抑止することへ繋がります。

⑥ 住民票や戸籍謄本などを第三者、弁護士や行政書士、代理人などの本人以外の者に交付した場合に、登録者本人にその事実をお知らせします。

対象となる証明書

- ① 住民票の写し（除票を含む）
- ② 住民票の記載事項証明書
- ③ 戸籍の附票の写し（除附票を含む）
- ④ 戸籍の謄本および抄本（除籍、改製原戸籍を含む）
- ⑤ 戸籍の記載事項証明書

対象外となる場合

・本人および親族（本人と同等に証

市・県民税について、お寄せいただいたご質問にお答えします

Q 公的年金から市・県民税が天引きされているのに、これとは別に納付書が届いた。二重払いではないか。

A 公的年金から天引きになる市・県民税は、公的年金について課税される分のみです。公的年金のほかに農業所得や不動産所得などがある場合には、その分についての納付書をお送りしていますので、二重払いにはなりません。

また、年金からの天引きが初年度の方や、前年度年金からの天引きが停止になった方は、公的年金所得に係る市・県民税の半分を納付書や口座振替で納め、残りが年金からの天引きになります。

問 総務部税務課 市民税係
☎ 63-5110

⑤の請求
明書が請求できる方）からの①～⑤の請求
・国や地方公共団体の機関から請求により交付した証明書
登録の手続き

本人確認書類（運転免許証、マイナンバーカード、パスポート等）を持参の上、市役所市民生活課（本庁舎1階）または、各支所・行政サービスセンターの窓口で申請してください。

問 市民福祉部市民生活課
戸籍係 ☎ 63-5112

中小企業者の設備投資を支援！ 「先端設備等導入計画」の認定申請を受け付けます

市では、生産性向上特別措置法に基づき、中小企業者が労働生産性向上のため、平成30年度から平成32年度までに取得した設備に係る固定資産税（償却資産）を最大3年間ゼロにします。

併せて、ものづくり・サービス補助金や持続化補助金等、国の補助金の優先採択などのメリットがあります。これらの支援措置を受けるには、中小企業者が年平均3%以上の労働生産性の向上を見込む「先端設備等導入計画」を策定し、市の認定を受ける必要があります。

① 中小企業者

※認定を受けることのできる中小企業者の基準は、業種により異なります。

※固定資産税の特例は、資本金1億円以下の法人や従業員1,000人以下の個人事業主等に限りません。

対象設備

商品の生産もしくは販売または役務の提供に使用する設備

② 産業観光部地域振興課
商工振興係 ☎ 63-4152

③ 詳しくは、市ホームページをご覧ください。

※固定資産税の特例は、取得価格等の要件があり、生産性向上に資する指標が旧モデル比で年平均1%以上向上する設備が対象です。

「高齢者実態把握事業」で ご自宅を訪問しています

市では、65歳以上*の高齢者の心身状態を把握するため、委託事業者がご自宅を訪問し、お困りになっていることなどをお伺いしています。

必要に応じて早期に福祉サービスをご利用いただけるよう努めていますので、ご理解いただき可能な範囲でお話をお聞かせください。

*平成31年3月末までに65歳になる方も対象にしています。

○ 訪問する委託事業者

- ① 両津在宅介護支援センターいわゆり・かんぞう
- ② 松ヶ崎在宅介護支援センター
- ③ 在宅介護支援センター高千の里
- ④ 各地域包括支援センターおよび各ブランチ（相川・新穂・畑野・小木・赤泊）

☎ 市民福祉部高齢福祉課

高齢福祉係 ☎ 63-3790

平成31年度 商工会事務職員募集

勤務先 県内の商工会または県商工会連合会

募集職種および採用予定人員

経営支援員 5人

試験日 9月16日(日)

受付期間 8月17日(金)～9月7日(金)

③ 試験要項などは、県商工会連合会ホームページからダウンロードすることができます。

☎ 県商工会連合会人事研修課

☎ 025-283-1311

社会福祉法人

佐渡寿福祉会 職員募集

勤務先 特別養護老人ホーム真野の里（真野新町624番地2）、真野の里二号館（八幡1881番地1）

募集職種および採用予定人員

介護職員 若干名

試験日 9月30日(日)

受付期間 9月5日(水)～9月20日(木)

③ 特別養護老人ホーム真野の里

庶務課 ☎ 55-4015

愛犬家の皆さまへ 検針時の飼い犬の 安全対策のお願い

電気の検針時に飼い犬に咬まれる事故が毎年多く発生しています。原因は「つなぎ紐の切れ」「首輪の外れ」「室内犬の外への飛び出し」などです。

検針時の安全確保のため、次のことについて、ご協力をお願いします。
・飼犬の放し飼いはいししないでください。
・屋内で飼われている方は屋外へ飛び出さないよう対策をお願いします。

・検針時には、つなぎ場所を電気メーターや玄関・ポスト付近から移動してください。
・定期的な、つなぎ紐・首輪・引き綱などのつなぎ個所の点検をお願いします。

☎ 東北電力㈱コールセンター

☎ 0120-175-466



お知らせ

市税等は、納期限までに納めないとい...

市では、市税等（国民健康保険税・後期高齢者医療保険料・介護保険料を含む）を納期限までに納めていただけない方に対して、督促状や文書などで納付をお願いしています。

それでも納めていただけない場合は、滞納処分を行っています。滞納処分を受けないためにも今一度お手元の納付書をお確かめの上、納め忘れがありましたら、速やかに納付をお願いします。

滞納処分とは

市が滞納者の財産を差し押さえることです。市税等を滞納している場合、市は裁判所に訴える必要なく、差し押さえが出来ます。

① 財産調査

差し押さえに先立ち、勤務先、金融機関、生命保険会社、官公庁、取引先などへの財産調査を行います。なお、本人の承諾は要しないこととなっております。

② 財産差押

財産調査の結果、次の財産などを差し押さえます。

- ・債権（預貯金・給与・年金・生命保険・国税還付金・売掛金など）
- ・不動産（土地・建物）
- ・動産（絵画・美術品・自動車など）

③ 換価処分

債権は即時取り立てします。不動産や動産については公売（売却）により換価し、市税等に充当します。

佐渡海区漁業調整委員会委員選挙人名簿の登録申請をお願いします

市選挙管理委員会では、毎年9月1日現在で、「佐渡海区漁業調整委員会委員選挙人名簿」を調製しています。

該当する方は、期限までに必ず申請してください。

なお、申請書は各漁業協同組合と市選挙管理委員会にあります。

④ 12月5日の時点で満18歳以上の方

（平成12年12月6日以前に生まれた方）で、1年間に90日以上漁船を使用する漁業を営む方、または漁業者のために漁船を使用して行う水産動植物の採捕もしくは養殖に従事する方

⑤ 9月5日(水)

提出先 所属する各漁業協同組合

（支所・出張所を含む）

⑥ 市選挙管理委員会 選挙係

☎ 63-3111(代)

第33回県立図書館ふるさと講座 あなたのお宝だいじょうぶ？ 掛軸・屏風のお手入れと 保存方法

元県立文書館副館長の本井晴信さんをお招きし、掛軸や屏風などのお手入れ方法や保存の仕方を学びます。

ご自宅に眠っている大切な品々のお手入れ方法など、お悩みや相談も募集しています。

⑦ 9月22日(土) 午後1時30分～3時

会あいぽーと佐渡

（両津夷384番地11）

⑧ 定60人 ⑨ 9月12日(水)

⑩ 各図書館・図書室に備え付けの申込用紙に記入して、提出してください。また、県立図書館ホームページのイベント申し込みフォームからもお申し込みができます。

⑪ 県立図書館

☎ 025-284-6001

中央図書館 ☎ 63-2800

会社・お店などの広告(有料)を募集中!

会社やお店などの宣伝を市ホームページや広報紙「市報さど」に掲載してみませんか!

募集する広告の規格と掲載料など、詳しくはお問い合わせください。

⑫ 総務部総務課広報戦略室 広報広聴係 ☎ 63-5139

⑬ 総務部税務課 収納係 ☎ 63-5110

市税等の納付は口座振替が便利です。

市税等の納付は口座振替が便利です。

納税に関する相談をお受けしています

県地方税徴収機構と連携した滞納処分の取り組みを行っています

県と県内市町村では、「県地方税徴収機構」を設置し、滞納が長期や高額な場合について、市からの引継ぎを受け、差し押さえなどの滞納処分を前提とした滞納整理を行っています。

特別な事情などにより納期限までに納められない方は、早めにご連絡ください。

市の窓口や金融機関、郵便局のほか、コンビニエンスストアでも納付できます。

また、納め忘れない口座振替が便利です。

☎ 63-5110

国民健康保険に関するお知らせ 平成30年度国民健康保険税率が決定しました

皆さんが安心して医療を受けるための保険給付費などを確保するために、今年度の税率は次のとおりとなりましたので、お知らせします。
なお、年度途中で、加入・脱退した場合は月割計算となります。

区分	医療分	後期高齢者支援金分	介護分
所得割額	国保加入者の課税標準額*に対し7.08%	国保加入者の課税標準額*に対し3.02%	40～64歳の国保加入者の課税標準額*に対し2.71%
均等割額	国保加入者1人につき 15,500円	国保加入者1人につき 9,600円	40～64歳の国保加入者1人につき 10,200円
平等割額	国保加入世帯1世帯につき 13,100円		
限度額	580,000円	190,000円	160,000円

*課税標準額は、前年の総所得金額から基礎控除額33万円を差し引いた額です。

医療費負担の軽減のために ジェネリック医薬品を利用しましょう

高騰する医療費を抑制し、医療機関窓口での一部負担金や保険税などの軽減のために、ジェネリック医薬品（後発医薬品）を利用しましょう。

ジェネリック医薬品とは？

ジェネリック医薬品（後発医薬品）は、新薬（先発医薬品）の特許期間が終わったあとに製造販売される薬です。

先発医薬品と同等の有効成分・効能・安全性をもつと国の審査で認められている薬で、開発や研究にかかっている時間・費用が少ないので、先発医薬品のおおむね5割から7割程度の安い価格で販売されています。

先発医薬品からジェネリック医薬品へ切り替えることにより、薬にかかる自己負担額を軽減できるほか、増加する医療費が抑制され、保険税等の負担軽減となり、国民皆保険を堅持し、医療保険制度を持続させることにつながります。

ジェネリック医薬品を

希望するときは？

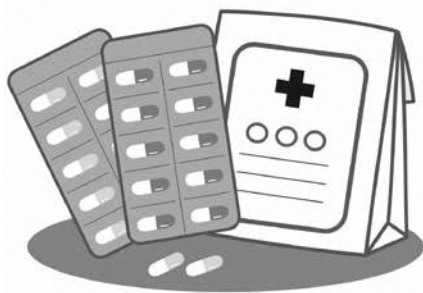
かかりつけの医師や薬剤師にご相談ください。

ただし、使用している先発医薬品によっては、ジェネリック医薬品が製造販売されていないものがあるた

め、ジェネリック医薬品への変更ができない場合があります。

また、ジェネリック医薬品は、先発医薬品と有効成分や効能は変わりませんが、使用されている添加物が異なる場合があります。医師の判断によりジェネリック医薬品に変更できないことがあります。

市民福祉部市民生活課
保険年金係 ☎63-5112



女性活躍推進法に基づく市の取り組み状況

市では、一人一人の職員が能力を高めつつ活躍できる社会を実現するために、女性活躍推進法に基づく「特定事業主行動計画」を平成28年4月に策定しています。

この計画は、女性職員の活躍推進に関する現状を分析・把握するとともに、職員が職業生活と家庭生活を円滑に両立できるよう組織全体で継続的に支援することを目的としています。

今回は、女性の職業選択に資する情報と、特定事業主行動計画の取り組みについて、実施状況をお知らせします。

① 職員採用試験における女性採用の比率 (単位：人)

区分	平成29年	平成30年
採用者数	28	35
うち、女性の数	14	18
割合	50.0%	51.4%

② 勤続年数男女差 (4月1日現在) (単位：年)

区分	平成29年	平成30年
女性の平均勤続年数	17.8	17.5
男性の平均勤続年数	20.0	20.1

※各年、前年の4月2日から当年4月1日までの実績です。

③ 時間外労働の状況 (各年度実績) (単位：時間)

区分	平成28年度	平成29年度	行動計画目標
女性職員 (月平均)	3.7	4.2	—
男性職員 (月平均)	5.5	7.4	
職員全体 (月平均)	4.7	6.0	
時間外勤務時間数	64,897	79,988	63,500 以下

④ 育児休業等の取得状況 (各年度実績) (単位：人)

区分		平成28年度		平成29年度		行動計画目標
女性職員	育児休業対象者	19	—	17	—	—
	育児休業取得者	19	100%	17	100%	100%
男性職員	育児休業対象者	22	—	23	—	—
	育児休業取得者	3	13.6%	0	0%	10%
	配偶者出産休暇取得者	7	31.8%	13	56.5%	100%
	育児参加休暇取得者	3	13.6%	3	13.0%	50%

⑤ 年次有給休暇の取得状況 (各年実績) (単位：日)

区分	平成28年	平成29年	行動計画目標
平均取得日数	9.9	10.3	12

⑥ 女性管理職比率、各役職段階における女性職員の割合 (平成30年4月1日現在)

職位 (職階)	職員数	男性	女性	女性職員の割合	行動計画目標
部長級	6	6	0	0%	係長級以上に占める女性の割合 30% 以上
課長級	38	35	3	7.9%	
課長補佐級	102	68	34	33.3%	
係長級	179	134	45	25.1%	
主任級	447	288	159	35.6%	—
主事・技師級	179	105	74	41.3%	
技能労務職	80	32	48	60.0%	
医師・歯科医師	7	6	1	14.3%	
薬剤師・医療技術職	26	8	18	69.2%	
看護保健職	79	4	75	94.9%	
その他	5	0	5	100%	
合計	1,148	686	462	40.2%	

お問い合わせ 総務部総務課 人事係 ☎ 63-3111

『育じい・育ばあ』のための『ほめほめ講座』

効果的なほめ方って？

ほめられることは誰でもうれしく、それが積み重なることで自己肯定感が育ちます。そこで、子どものタイプに合わせた最も効果的なほめ方をご紹介します。

タイプ① チアリーダータイプ「大げさにほめられることが好き」

拍手や賞賛の言葉がたくさんあることでほめられていることが実感できるタイプです。

タイプ② 静かに認められたいタイプ

「派手にほめられると居心地が悪くなる」

シャイで、恥ずかしがり屋な子が多いです。「静かに頭をなでる」「アイコンタクト」「うなづく」などでも十分に伝わるタイプです。

タイプ③ ほめられることに慣れていないタイプ

「認められていることが伝わればOK」

今まであまりほめられていない子は、急にほめられると居心地が悪くなったり、不安になったりします。いきなりチアリーダータイプではなく「ほめられることが心地よい」と感じられるようにゆっくりかかわっていきましょう。

ことばの発達を支援します！言語聴覚士！！

ことばの発達は個人差が大きいので、遅いお子さんもいますが、大切なのはことばの基礎になるいろいろな力を育てることです。

子ども若者相談センターでは、言語聴覚士が「幼児ことばこころの教室」を毎週火・水・木曜日の午後に開催しています。

ことばの発達にご心配のある方は、子ども若者相談センターにご相談ください。

市民福祉部子ども若者課 子ども若者相談センター

☎ 58-8077



市立病院から くにすは

「暑い夏を安全に過ごす」 「熱中症の症状と対策」

両津病院
高木 将之先生 診療科目 / 内科

夏本番を迎え暑い日が続いていますが、元気にお過ごしでしょうか。近年暑い夏が続いており、熱中症についての報道や特集をたくさん目にします。屋外にいる方はもちろん、屋内にいる方にも熱中症の魔の手は迫っており油断はできません。その症状や対策を今一度確認してみましよう。

人が高温・多湿の環境に置かれると、通常であれば汗をかくことで体温を下げ環境に適応しようとします。しかし、汗をかくことで体から徐々に水分と塩分が失われていき、適切に補給されない場合は水分と塩分が不足して体温が上昇し、さまざまな症状が生じます。これが熱中症です。めまいや筋肉のけいれん、異常な喉の渇き、倦怠感や疲労感、頭痛や吐き気がみられたり、重症になると汗が出なくなったり異常に体温が上昇したり、意識の混濁が見られるようになります。適切な対処がなされない場合は命にかかわることもありますので、疑われた際は医療機関を受診しましょう。

そんな怖い熱中症にならないために気を付けるべきことは、①喉が渇く前のこまめな水分摂取を心がける。②屋外に出るときは、可能であれば特に気温が上がる時間帯（午前11時から午後3時ごろ）を避け、帽子や日傘を使って日差しを避ける。③屋内にいるときはエアコンや扇風機を適切に使用して過ごしやすい環境を作る。この3点に注意し安全に夏を過ごしましょう。

今回は両津病院の白井理学療法士です。

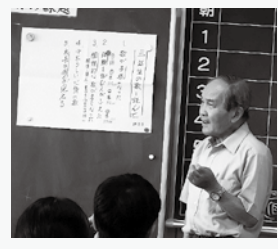
今 がんばっています

南佐渡中学校

南佐渡中学校は、今年度、開校5年目を迎えました。新たな「地域の学校」として、地域と共に歩む学校を目指し、さまざまなことに挑戦し、取り組んでいます。

1 伝統文化継承活動

1年生の「総合的な学習の時間」では、6月から10月まで全10回、地域の方々と佐渡おけさ文弥人形を学ぶ活動に取り組んでいます。その成果を、文化祭で披露し、多くの方々から賞賛の声をいただいています。



また、南部地区は、俳句や短歌の愛好家が多く、優れた俳人歌人がいます。生徒が折々の行事の後に作った俳句と短歌を、地域の方を講師とする年2回の創作指導を通して、より完成度の高い作品に仕上げます。その成果を、島内外の多くの方からの投稿作品と合わせて、「南佐渡万葉」として発刊しています。

2 地域の祭りへの参加

地域の一大イベントである6月の「羽茂まつり」と、8月の「小木港祭り」には、全校生徒で参加し、佐渡おけさ・小木おけさ、総踊りを演舞して、地域を盛り上げています。



練習段階から生徒会本部役員が中心となり、生徒が主体となって祭りに参加しています。また、生徒全員の意欲付けを図るために、一人一人の目標を掲示し、祭りに対する思いを共有しています。

祭り後の全校振り返りでは、「過去最高の祭りになった」「地域の人が喜んでいてうれしかった」「地域を盛り上げ、恩返しができた」などの感想が聞かれ、大きな満足感や達成感を得ることができました。

これからも地域と共にある学校づくりをすすめていきたいと思えます。

教育委員会学校教育課

(畑野行政サービスセンター内)
☎66-4898

生涯学習 だより

教育委員会社会教育課
(畑野行政サービスセンター内)
☎66-4160

あのみちこのみち

第29回松ヶ崎連合運動会 (畑野地区)

6月3日(日)、雲一つない青空の下、松ヶ崎小中学校のグラウンドで、第29回松ヶ崎連合運動会が盛大に開催されました。

この運動会は、保育園や小中学校と各公民館が連携し、地区全体が一体となって開催しているもので、子どもからお年寄りまで、準備から競技、応援にと力を尽くし、盛り上がりつつあります。

当日は、園児・小中学校の児童・生徒から、各自治公民館の選手が力の限り競い合い、勝負



大接戦!勝ったのは・・・?

にかける真剣な姿や一転くすりと笑える場面まで、どこを切り取っても思い出深い、すばらしい運動会となりました。参加した皆さんの顔には、満足そうな笑みが浮かんでいました。

ピラティス教室に参加してみませんか (小木地区)

ピラティスは、姿勢や筋肉のバランスを整えて体内循環のいい健やかな身体を作るエクササイズです。安全に無理なく身体を動かすことができ、心身もリフレッシュできます。

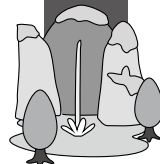


心身ともにリフレッシュ

この教室に参加した方からは、「自分の体力や体幹を実感できた」「身体を使つて気分転換になった」といった感想が聞かれ、大好評の教室になっています。

男女年齢を問わず、身体が硬くても運動が苦手でも大丈夫ですので、この機会に始めてみてはいかがでしょうか。

9月14日(金)から開催しますので、日程など詳しくは、南教育事務所小木地区教育係(☎86-3191)までお問い合わせください。



暑い夏に行きたいーおすすめ見どころー湧き水

夏まつさかりとなりました。暑くなる、どこか涼しさを感じられる場所を求めたくなります。

今回は、暑い夏でも冷たい水が流れている「湧き水」（地下を流れている水が何らかの理由で地上に吹き出たもの）について、一般財団法人新潟県環境衛生研究所発行の「佐渡の湧き水〜貴重な自然をたずねる〜」をもとに、8月から9月で水温がもっとも低い『湧き水ベスト3』をご紹介します。

佐渡は島であることから、地下水の保有量が少なく一般的な地下水と比べて季節による水温の変化が見られやすいという特徴があります。しかし、今回ご紹介する湧き水は、季節変化がほとんどないことから、水が地下に浸透してから比較的長い時間をかけて地上に湧き出た水だと考えられます。

冷たさ1位 (11℃)

「鱧清水」(赤泊)

名前にあるとおり、鱧がかつて水を吐いていたという伝説が残る場所であり、新潟県の名水にも選ばれています。

冷たさ2位 (11.4℃)

「虚空蔵清水」(両津)

近くに虚空蔵堂が建てられていることから、この名前が付いています。須恵器という古墳時代から平安時代まで生産されていた土器が近くで見つかっていることから昔から人々がこの湧き水を使用していたと考えられています。

冷たさ3位 (11.5℃)

「大清水」(両津)

鎌倉時代から地元の農業用水として使われていたと考えられており、現在でも柵田への水源の一端を担っています。

人々の生活に昔からかわりがある湧き水から人と大地の関係を考えられるのもジオパークの楽しみです。この夏は「涼」を求めて湧き水を訪ねてみてはいかがでしょう。

⑤ 教育委員会社会教育課

ジオパーク推進室

(畑野行政サービスセンター内)

☎ 66-4160

トキ野生復帰にむけて (165)

今期の野生下トキの繁殖期終了

7月6日、環境省から今期の野生下トキの繁殖期が終了したことが発表されました。今期は77ペアが営巣し、32ペアから67羽のヒナが誕生し、うち27ペアから60羽のトキが巣立ちました。

昨年の結果(31ペアから77羽の巣立ち)から比べて少なくなっていますが、これは冬の大雪により栄養が十分に取れなかったことや強風で巣が壊れてしまったことが影響していると考えられています。

今年の繁殖により、佐渡の野生下トキの数は357羽(7月6日現在)になりました。



環境省提供

トキ環境整備基金へのご寄付ありがとうございました

6月5日、株式会社メニコン様から同社が販売する稲わら分解剤がトキの冬のエサ場確保に繋がるふゆみず田んぼの取り組みに活用されていることから、製品の売上げの一部をご寄付いただきました。

また、同日、小千谷市在住で県内を中心に全国で活動をしているシンガーソングライターのRuu様からも、自身が佐渡に1カ月間滞在して作曲した「トキまた会おうね」のCDの売上げをご寄付いただきました。



寄付金を贈呈した株式会社メニコン様(左)とRuu様(右)

⑤ 産業観光部農業政策課

トキ保護係(トキ交流会館内) ☎ 24-6040

「金を中心とする佐渡鉱山の遺産群」の
世界文化遺産国内推薦候補見送り

「金を中心とする佐渡鉱山の遺産群」は、国の文化審議会において、今年度の世界文化遺産の国内推薦候補の選定が見送られました。

この結果を受けての市長コメントは次のとおりです。

7月19日に開催された文化審議会世界文化遺産部会において、世界文化遺産の国内候補が審議され、残念ながら「金を中心とする佐渡鉱山の遺産群」の選定は見送られました。

市としては、佐渡の歴史と文化を世界に誇れるものとして、自信を持って国へ申請したわけですので、国からの評価が得られなかったことは大変に残念な結果であります。

しかし、佐渡金銀山の価値は国内外に認められたものであり、推薦まであと一歩のところまでできていると考えております。

また、文化審議会においても、「佐渡金銀山」に対し、「今年度の推薦候補に選定されなかったものの、進捗が見られ、準備を進めることにより、次の有力な推薦候補案件になり得る」とのご意見をいただいております。

今後、国から示される課題への対応も踏まえ、県や関係者の皆さまと相談をしながら、次の国内推薦を目指してまいります。

産業観光部世界遺産推進課

☎63-5136



7月19日の共同記者会見の様子

日本版観光DMO「佐渡観光交流機構」を紹介します！

佐渡観光交流機構は、生活の近くにある地域資源を活かした観光を推進するために観光地域づくりのプラットフォームとして、4月から活動を開始しています。

事業運営は、「総務部」「旅行事業部」「マーケティング部」の3つの部と「両津」「相川」「南佐渡」の3つの観光案内所で行っています。

佐渡の観光地域づくりのかじ取り役として、島民一人一人が佐渡観光のセールスマンとして意識してもらえるよう進めて行きたいと思っております。今後の活動にご期待ください。

なお、さまざまな情報をホームページ「さど観光ナビ」、フェイスブック、ツイッターで発信していきますので、ご覧ください。

- ☎一般社団法人佐渡観光交流機構（事業本部）（あいぼーと佐渡内）……………☎23-5230
- 佐渡観光案内所（両津港佐渡汽船ターミナル内）……………☎27-5000
- 相川観光案内所（市役所相川支所内）……………☎74-2220
- 南佐渡観光案内所（マリンプラザ小木）……………☎86-3200

事業本部

<総務部>



<旅行事業部>



<マーケティング部>



～原野や山林を買い取ります～

「原野商法の二次被害」トラブルに注意！

お問い合わせ 消費生活センター
(平日) 午前9時～午後4時 ☎57-8143

消費者ホットライン
☎188 (嫌!泣き寝入り)

過去に原野商法[※]の被害にあった方やそれらの土地を相続した方に、「土地を高値で買い取る」などと、言葉巧みに新たな土地の購入が売却とセットになっているように持ち掛け、さまざまな名目で費用を支払わせる被害が全国的にも増加しています。

※原野商法とは、値上がりの見込みがほとんどないような原野や山林などの土地を、将来値上がりするように偽って販売する手口です。

【事例】

亡くなった夫が30年前に購入した北海道の原野を売ってほしいと、突然東京の不動産業者から電話があり、後日来訪することになった。所有している原野を高値で買い取るが、節税対策のためほかの土地も一緒に購入するように勧められ、「購入費用は後で返す」と説明された。

よくわからなかったが、買い手のつかない土地が売ればと、数百万円支払って契約した。

しかし、いつまでたっても購入費用は返金されず、業者とも連絡がつかなくなった。

アドバイス

- ・「土地を買い取る」「お金は後で返す」などと言われても、キツパリと断りましょう。
- ・「手続き費用」「節税対策」「売却のための調査費用」「土地の管理費」などの言葉には特に注意しましょう。お金を支払ってしまおうと、取り戻すのは困難です。
- ・宅地建物取引業の免許があっても、悪質な勧誘を行う業者もいるので注意しましょう。
- ・不審な場合は、消費生活センターへ相談してください。

首都圏情報コーナー

各郷土会の総会・懇親会が開かれました

首都圏では毎年または2年に一度、佐渡出身者の各郷土会が開催され、今年もすでに8つの郷土会の総会・懇親会が開かれました。各会とも80～180人程度が参加し、年々参加者が減少する中でも、友人知人との再会や郷里の香りを求めて多くの方々が参加されています。

総会では、各郷土会会長のあいさつに始まり、来賓のあいさつ、懇親会へと続きますが、会長のあいさつで共通するのは、出身者同士の絆の大切さと故郷への想いです。また、佐渡からは行政の代表や担当者のほか、各商工会の会長などが参加し、佐渡の現状や展望などを報告しています。今年も世界遺産のほか、市で起こったさまざまな災害や今後の市の動きをお聞きし、認識を新たにしています。

懇親会では、会ごとに特色あるアトラクションで参加者をもてなしています。東京両津の会では佐渡ヶ嶽部屋の親方ご家族の参加、首都圏金井会は文化功労者の浅島誠先生の講演、東京相川会では若波会の民謡踊りのほかに鬼太鼓も出演しています。関東畑野会ではプロの芸能集団による演芸ショー、首都圏真野人会ではマジックや大真野音頭の民謡踊り、東京赤泊会では、創作和太鼓の演奏、関東小木人会では小木おけさ・小木音頭の披露など、首都圏で活躍する民謡団体が各地域の民謡と踊りを披露し、最後には輪踊りで盛り上がっています。詳しくは「佐渡市東京事務所ブログ」で検索してご覧ください。

(文責：佐渡市東京事務所 小路 徹)



金井会総会で講演する浅島先生

編集後記

猛烈な暑さで災害レベルと言われるほどの今年の夏。

日差しの強い屋外はもちろん、閉めきった室内でも熱中症にかかる場合があり、予防が重要となっています。

こまめに休憩と水分取るように、家族みんなで声掛けをし、体調管理をしたいと思っています。(T. S)



戸籍の窓

6.12~7.16届出



うぶごえ

地区名	住所名	氏名	保護者	たんじょう
両津	上横山	宇田 桐 祿 (きりと)	宝	6.19
//	秋津	梅ノ木 沢 菜優 (まひろ)	昌芳	6.23
//	梅津	長谷川 晴 (はる)	朗	7. 3
//	両津福浦一丁目	宇留間 陽 翔 (はると)	奨	7. 5
//	住吉	椎 井 奈々羽 (ななは)	慎太郎	7. 8
相川	稻鯨	岩 崎 響 (ひびき)	雄志	6.11
佐和田	長木	野 口 瑛 愛 (えま)	重幸	6. 2
//	中原	佐々木 悠 羽 (ゆう)	健二	6. 4
//	八幡	藤 井 莉 乃 (りの)	貴寛	6. 7
//	八幡	藤 井 玲 奈 (れな)	貴寛	6. 7
//	長木	廣 瀬 叶 芽 (かなめ)	朱希安	6. 8
//	中原	小 澤 眺 太 (こうた)	良浩	6.10
//	東大通	飯 塚 希 愛 (のあ)	優太	6.15

佐和田	市野沢	齋 藤 丞 吾 (しょうご)	大一	6.17
//	八幡	高 橋 維 颯 (いぶき)	茂裕	6.21
//	八幡	三 浦 陸 (りく)	将士	6.26
//	上矢馳	菊 池 匡 (たすく)	秀	6.27
//	中原	坂 下 凜太郎 (りんたろう)	勝一朗	7. 1
//	八幡	木 澤 紗 菜 (さな)	涉	7. 3
畑 野	畑野	藤 井 海 斗 (かいと)	寿彦	6.12
//	畑野	曾 我 萌々香 (ももか)	幸司	6.30
真 野	吉岡	山 本 華 凜 (かりん)	真治	6. 4
//	長石	逸 見 海 斗 (かいと)	豊	6. 7
小 木	犬神平	本 間 くる美 (くるみ)	涉	7. 2
羽 茂	羽茂飯岡	氏 江 悠 (ゆう)	誠	6.19
//	羽茂小泊	金 子 朋 樹 (ともき)	真也	6.20
//	羽茂本郷	平 山 文 葉 (ふみは)	貴之	6.30

おくやみ

地区名	住所名	氏名	年 齢	ご 命 日
両津	下久知	本 間 ツヤ子	84	6.12
//	両津湊	伊豆野 祐 輔	86	6.16
//	浜田	林 富 子	85	6.18
//	原黒	福 嶋 房太郎	83	6.21
//	原黒	北 勉	82	6.23
//	両津夷	中 尾 久美子	73	6.23
//	住吉	石 川 敏 男	85	6.24
//	梅津	高 橋 吉 枝	92	6.24
//	両津湊	今 井 辰 男	79	6.25
//	原黒	藤 井 ヒ サ	88	6.26
//	羽吉	中 田 正 美	76	6.28
//	加茂歌代	榎 善 藏	90	6.30
//	梅津	高 野 勉	90	6.30
//	両津湊	藤 井 スミエ	92	7. 9
//	梅津	清 水 稜 太	22	7.15
相川	戸中	安 藤 信 義	78	6.12
//	高瀬	宇 田 六 夫	85	6.15
//	矢柄	山 口 ヤ ス	87	6.16
//	相川大床屋町	松 永 静 江	76	6.18
//	戸地	山 本 サ ヨ	87	6.19
//	北狄	三 浦 榮 一	71	6.20
//	相川三町目浜町	松 榮 和 津	73	6.21
//	入川	坂 上 善 治	89	6.23
//	二見	竹 内 晴 美	69	6.28
//	入川	池 田 昇	84	6.30
//	相川下戸村	福 井 文 代	66	7. 1
//	小川	山 本 圭司郎	84	7. 3
//	北立島	幸 崎 静 江	73	7.12
//	稻鯨	笠 井 敏 男	91	7.13
//	下相川	三 木 八 儿	87	7.14
佐和田	沢根炭屋町	山 口 百合子	88	6.12
//	河原田本町	林 田 鶴子	103	6.16
//	窪田	須 田 喜 夫	63	6.19
//	八幡	計 良 ミサオ	92	6.23
//	上長木	林 田 サヨ子	87	6.23
//	真光寺	多 田 八重子	83	6.25
//	窪田	金 子 昭 二	85	6.29
//	河原田本町	石 原 初 枝	91	7. 3

佐和田	中原	市 野 誠	67	7. 3
//	窪田	加 藤 富美子	86	7. 3
//	市野沢	佐佐木 ト ヨ	91	7.10
//	沢根籠町	明 石 剛	85	7.14
//	河原田本町	大 川 ユリ子	66	7.14
//	沢根五十里	佐々木 フ ジ	89	7.14
金 井	三瀬川	加 藤 好 弘	63	6.17
//	貝塚	稻 場 吉 信	63	6.18
//	貝塚	茅 野 都	92	6.19
//	千種	長 田 シゲノ	90	6.22
//	千種	本 間 清	93	6.25
//	中興	西 澤 壽美子	81	6.26
新 穂	新穂井内	末 武 勉	96	6.17
//	新穂大野	河 野 サワ子	89	6.19
//	新穂長畝	須 田 ハルエ	92	7.10
畑 野	松ヶ崎	竹 本 フ ジ	92	6.14
//	栗野江	谷 川 フ デ	86	6.18
//	寺田	杉 本 千 代	87	7. 1
//	畑野	中 川 次 郎	83	7.13
//	寺田	堀 川 ナ ミ	91	7.13
真 野	大小	金 子 正 義	86	6.16
//	真野	佐々木 ミ サ	95	6.17
//	椿尾	安 藤 幸 江	88	6.20
//	吉岡	菊 池 秀 男	63	6.20
//	西三川	浅 井 初 枝	65	6.28
//	西三川	朝比奈 益 代	92	7. 6
//	真野新町	瀧 川 アキ子	93	7.14
小 木	田野浦	本 間 キ ク	95	6.16
//	小木町	三 浦 照 一	84	6.23
//	小木町	近 藤 志づゑ	95	6.24
//	江積	浅 野 兼 夫	89	6.30
羽 茂	羽茂大石	池 田 ヒ サ	83	6.13
//	羽茂本郷	中 川 春 雄	73	6.18
//	羽茂大橋	青 木 一 六	90	7. 6
//	羽茂大石	中 平 ヨ シ	93	7.11
赤 泊	下川茂	古 東 カヨ子	84	6.15
//	赤泊	中 川 キクエ	94	6.18
//	三川	渡 邊 利 一	86	6.23
//	徳和	曾 川 登	78	7.15



図書館だより

高田由紀子講演会を開催します

相川地区出身の児童文学作家の高田由紀子さんをお招きし、「言葉にならない思いをさがすために」と題して講演会を開催します。

高田さんの著書「まんぷく寺でまっています」「青いスタートライン」は、平成29年度、30年度の新潟県読書感想文コンクール課題図書になっています。

夏休み最後の思い出に、言葉にならない思いを探してみませんか。

日時 8月25日(土) 午後1時～2時

会場 アミューズメント佐渡
(中原234番地1)

その他 入場無料、申込不要



資料
紹介

回想録 トキと人間と

須田 中夫 著

佐渡三十三観音 佐渡遍路紀行

嶋田 哲夫 著



図書館クイズ

Q

市の図書館のマスコットキャラクターをご存じでしょうか。かわいい名前があります。



A

名前はドリーミンです。子どもたちが読書を通じて、たくさんの夢と希望を持ってほしいと願いがこもっています。平成23年にマスコットキャラクターとなり、移動図書館車にも描かれています。

～地域の魅力をサポートします～ われら地域おこし協力隊

片野尾地区担当 高杉 正哉

手作りで演じる村歌舞伎

「片野尾歌舞伎」この夏に披露!

佐渡に移住し、早1年と3カ月。島内の文化については、まだまだ知らないことが多くありますが、少なくとも鬼太鼓が多くの地域で受け継がれ続けていることは、早くから知っていました。

しかし、残念というかなぜか、私の担当する片野尾には鬼太鼓がありません。でも、昭和の初めから伝わり続けている片野尾歌舞伎があります。その片野尾歌舞伎がついに、この夏、アース・セレブレーションのイベントの一つとして、より多くの皆さまのお目にかかることとなりました。

公演に向け、稽古に一層熱がこもっています。演者はもちろんのこと、舞台スタッフも公演の成功に向け、準備に余念がありません。片野尾の心意気が、熱く燃え上がろうとしています。

〈片野尾歌舞伎〉

日時 8月19日(日) 開演 午後1時、終演 午後2時20分 (予定)

会場 宿根木公会堂 (宿根木456番地)

その他 定員150人、入場無料、申込不要

お問い合わせ アース・セレブレーション実行委員会

(鼓童文化財団内) ☎81-4100



歌舞伎のイラストが目立つ保存会の法被



高橋保 版画展 9月24日まで開催中!

版画家である高橋保さんの国画会版画部会員への推挙を記念し、特別企画展を開催しています。

国画会は、1926年から始まる日本最大級の公募展覧会「国展」を運営する会です。佐渡出身の版画部会員は、高橋さんで3人目となります。

今回の企画展では、国展優作賞を受賞し、会員推挙となった作品や未発表作品を展示していますので、美しい版画の数々をぜひご覧ください。

展示期間 9月24日(月)まで

開館時間 午前8時30分～午後5時(最終入館 午後4時30分)

会場 佐渡博物館(八幡2041番地)

入場料 大人 500円、小・中学生 200円

お問い合わせ 佐渡博物館 ☎52-2447



「世界を駆け抜けた偉人 益田 孝」佐渡鈍翁茶会2018



提供: 鈍翁in西海子

相川出身の偉人、益田孝は、茶人としても高名で鈍翁^{どんのう}と号し、「千利休以来の大茶人」と称されました。今年は、益田孝の生誕170周年にあたります。「鈍翁」生誕の地である相川での茶会開催をきっかけに、益田孝の人となりと功績に触れてみてください。

日時 10月20日(土)、21日(日)

両日ともに午前9時30分から

会場 佐渡奉行所(相川広間町1番地1)

募集人数 各日150人(5,000円、茶席2席+点心(弁当)付き)

申込期限 9月14日(金)必着

※市ホームページ内のお申し込みフォームからご登録いただくか、佐渡博物館受付窓口を設置してある申込用紙に必要事項をご記入の上、提出または、郵送・ファクシミリでお申し込みください。

お問い合わせ・お申し込み

益田孝翁顕彰事業実行委員会事務局(教育委員会社会教育課佐渡学センター)

☎・FAX 52-2447 ☎952-1311 八幡2041番地(佐渡博物館内)

防災情報
などを
お知らせ!

緊急情報伝達システム「戸別受信機」の設置はお済みですか?

戸別受信機1台は無償貸与です。お申し込み方法など詳しくは、お問い合わせください。

※設置済みの方で「お知らせが鳴らない!故障かな?」などありましたら、ケーブル線が抜けていないか、電源が入っているかご確認ください。



お問い合わせ 総務部防災管財課 防災安全係 ☎63-3125

佐渡市メール配信サービス実施中

火災(建物のみ)、防災・防犯、通行止め、イベント・くらしの情報

アドレス sado@mpx.wagmap.jp に空メールするか、QRコードで読み取ってください。

迷惑メール設定をしている場合は、空メール送信前に必ず「psmail.jp」を受信可能ドメインに設定してください。

お問い合わせ 総務部総務課広報戦略室
情報政策係 ☎63-5139



「友だち追加」待っています! 佐渡市公式LINE@アカウント開設

観光やイベント、文化芸術などの市の情報をお届けします。

アカウント名 佐渡市役所

LINE ID @ksp2645h

お問い合わせ 総務部総務課広報戦略室
広報広聴係 ☎63-5139



発行・編集 佐渡市 総務部総務課広報戦略室 広報広聴係
〒952-1292 佐渡市千種232番地 TEL0259(63)3111代・FAX0259(63)3300

発行日 平成30年8月10日

ホームページアドレス <https://www.city.sado.niigata.jp> 公式フェイスブック <https://www.facebook.com/sadocity.PR>