



## 中学生が課題解決型職場体験に挑戦



# 中学生「課題解決型職場体験」に挑戦!

## ★表紙の写真

### 中学生が課題解決型職場体験に挑戦

職場体験を通じて、仕事のやりがいや大変さを肌で感じた中学生。

与えられた課題の解決に向けて真剣な表情で取り組む皆さんの目は、とても輝いていました。

平成27年度から中学校での課題解決型職場体験に取り組んでいます。今年度は、9月を体験月間と定め、スーパ―などのサービス業や観光業、建設業、農業、保育園など、約70の事業所で335人の生徒が職場体験に挑戦しました。

今後も職場体験を通じて、生徒の社会的自立に必要な能力や態度を育て、自分の役割を果たしながら自分らしい生き方の実現を目指していきます。



事業所と学校の合同準備会を実施

#### 課題解決型職場体験とは…

さまざまな事業所に出向き、事業所から出された課題(ミッション)を解決しながら職場体験すること。



働き方・生き方トークの実施



事業所を招いて課題解決策を提案する発表会を開催

#### 事業所が提案した課題(ミッション)は?

ホテル業	旅館で佐渡の良さを知ってもらう方法を考えよう。
建設業	建設業のイメージアップPRを考え、作ってみよう。
警察署	特殊詐欺被害防止のための問題点を抽出しよう。
図書館	中学生に本を読んでもらうには?
スーパー	佐渡の旬の食材の販売促進ポップを作成しPRしよう。 みんなに食べてほしい、わが家の人気おかずをお客さまにプレゼンしよう。
保育園	子どもたちが踊れるダンスの曲選びと簡単な振り付けを考えよう。 運動会に向けて頑張る子どもたちにプレゼントを作って渡そう!
福祉施設	レクリエーションを企画し実践してみよう。

※このほか、さまざまな課題が提案され、課題解決のために取り組みました。

#### 今月の主な内容

P 4～5

奨学金制度をご利用ください

P 6～9

市の財政状況、  
平成29年度決算報告

P 10～11

人事行政運営等の状況

#### 便利です!

市報は、いつでもどこでも  
あなたのそばに…

市ホームページ、マイ広報紙(QRコード)、マチイロアプリから広報紙「市報さど」がご覧いただけます。



# 体験を終えて

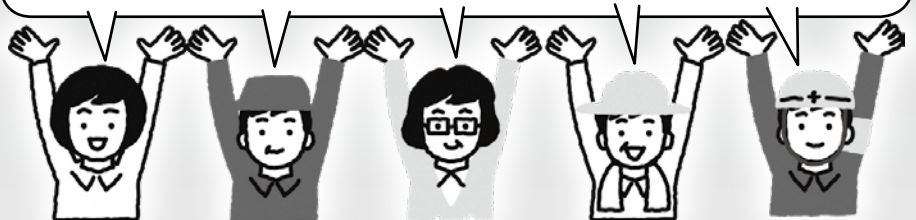
## 生徒は？



- ・考えたミニ運動会で高齢者の方々が笑顔で喜んでくれた。職場体験は大きなものになった。
- ・課題は難しかったけれど、施設の方の喜ぶ遊びを3つ作ることができて、とてもうれしかった。
- ・職場の制服を考えるミッションでは、「本当にこんな制服があったらいいな」と思った。

## 事業所では？

- ・課題に応えた体操は素晴らしいものが提案され、現在もお年寄りと一緒に体操をしている。
- ・社会に出ると、答えが一つではなかったり、課題と向き合ったりして、チームで知恵を出し合って議論して解決策を模索していくことが重要となるため、今回の経験はとても有意義だった。



## CNSテレビ(佐渡市ケーブルテレビ・112ch)で 取り組みを紹介!

「もっと知りたい!キャリア教育編」  
毎日放送(30分番組)

### ◆放送時間

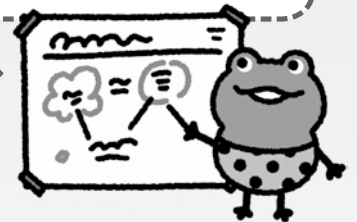
11:30、16:30、20:30、23:30

※平成31年1月27日まで放送します。

課題解決型職場体験は、生徒が事業所や地域の課題を知り、主体的に取り組むことにより、参画意識が生まれ、自己有用感や地域貢献したいという思いにつながり、困難や問題に立ち向かう力がつきます。

また、事業所の方からも生徒の新しい視点による提案がプラスになるというご意見をいただいています。事業所にとっても生徒にとってもとても意味のある活動になっています。

## 体験により取り組む 姿勢がアツツ!



## 課題解決型職場体験を振り返って (生徒アンケート結果)

アンケート内容		よくできた	できた	あまりできなかった	できなかった
自ら進んで行動を起こすことができましたか?(起こしていますか?)	体験前	38%	42%	15%	5%
	体験後	61%	34%	5%	0%
困難なことや難しいことがあっても、粘り強く、あきらめずに取り組みましたか?(取り組んでいますか?)	体験前	37%	55%	6%	2%
	体験後	69%	27%	4%	0%
佐渡や地域社会に対して誇りや関心をもつことができましたか?(もっていますか?)	体験前	50%	42%	6%	2%
	体験後	64%	31%	4%	1%

課題解決型職場体験の詳細は、市ホームページで紹介しています。

お問い合わせ 教育委員会学校教育課 ☎ 66-4898

若者の人材確保！定住促進！！

# 佐渡市奨学金制度をご利用ください

本年4月から新たな制度に移行し、佐渡に定住することでお貸しした奨学金の返還を免除する内容に変更しています。



## 奨学金制度の概要

### ◆対象学校

- ・専門学校、短期大学、大学
- ・高等学校

4パターンから金額を自由に選択

### 奨学金の貸与額

専門学校・短大・大学	入学年度(年額)	入学年度以外(年額)
	130万円	100万円
100万円	80万円	
80万円	60万円	
60万円	40万円	

高等学校	月額	1万5千円
	入学一時金	10万円

佐渡市民であれば  
成績や収入の要件なしで  
奨学金制度を利用できます

※ただし、高等学校に通学する場合に限り、世帯の収入要件があります。

## 奨学金の返還が全額免除になります！

学校を卒業した後10年の間に佐渡に住み、継続して5年間就労すると奨学金の返還が全額免除となります。

卒業後、すぐに佐渡で5年間就労した場合…

卒業後					
1年目	2年目	3年目	4年目	5年目	6年目
佐渡市在住・5年間就労(返還猶予)					返還免除

奨学金の全額返還免除を契機とした若者の定住促進を図っています

これまでに返還した奨学金は、全額免除になった場合、全額還付されます

卒業後、いったん市外に在住し、10年の間(卒業後)に佐渡に戻り5年間就労した場合…

卒業後									
1年目	2年目	3年目	4年目	5年目	6年目	7年目	8年目	9年目	10年目
市外在住(奨学金返還)				佐渡市在住・5年間就労(返還猶予)					

**返還免除  
全額還付**



学校を卒業した後10年の間に佐渡に住み、継続して5年間就労することがポイント！

## 奨学金制度の新規貸与状況

区分	平成30年度 新規貸与開始分		平成31年度 新規貸与開始分*	
	人数	金額	人数	金額
高等学校	9	212万円	6	158万円
専門学校・ 短大・大学	66	7,530万円	66	7,490万円
誘致校	23	2,360万円	募集中	
計	98	1億102万円		

※平成31年度貸与分は希望申込のあった件数で、今後審査の上、決定します。なお、平成31年度貸与分の高等学校、専門学校・短大・大学分の募集は終了しています。

平成29年度に旧奨学金制度を新規に貸与された方は、合計で32人です。新制度に移行し、利用者は増加しています！



**募集中!**

### 平成31年度 奨学生(誘致校)を募集しています

伝統文化と環境福祉の専門学校または佐渡保育専門学校に平成31年度在学予定(入学する方を含む)の方で、奨学金を利用する方を募集しています。

貸与金額などは、4ページをご覧ください。

**申請期限 平成31年1月31日(木)**

**その他**

募集要項は教育委員会学校教育課、伝統文化と環境福祉の専門学校、佐渡保育専門学校に備え付けてあるほか、市ホームページからダウンロードできます。

**お問い合わせ・お申し込み**

教育委員会学校教育課 学事指導係 ☎66-4894

**ご案内**

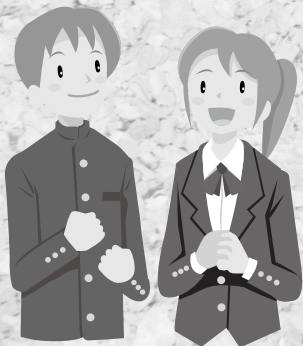
### 医療業務に従事する方へ 医療技術者奨学資金貸与制度の ご案内

医療技術者のための奨学金制度についても卒業後10年以内に市内の医療施設等に継続して5年以上就労すると、返還は免除となります。

所得要件などがありますので、詳しくはお問い合わせいただくか、市ホームページをご覧ください。

**お問い合わせ**

市民福祉部市民生活課 健康推進室 ☎63-3115



**お問い合わせ** 教育委員会学校教育課 学事指導係 ☎66-4894

# 市の財政状況について



「市の財政状況ってどうなっているのだろう？よくわからない」というお声に応じて、例えを交えながらわかりやすく説明します。

## 1 財政って難しくてよくわかんないけど具体的に教えて？

市民の皆さまから納めていただく税金や使用料、国・県からの補助金、交付金など、また、銀行等からの借入金（市債）などの収入を、どんな目的（福祉や教育など）に使うかを定めることを「財政」といいます。それを数値で示したものが「予算」です。予算には歳入（一般家庭でいう収入）と、歳出（一般家庭でいう支出）で構成されています。

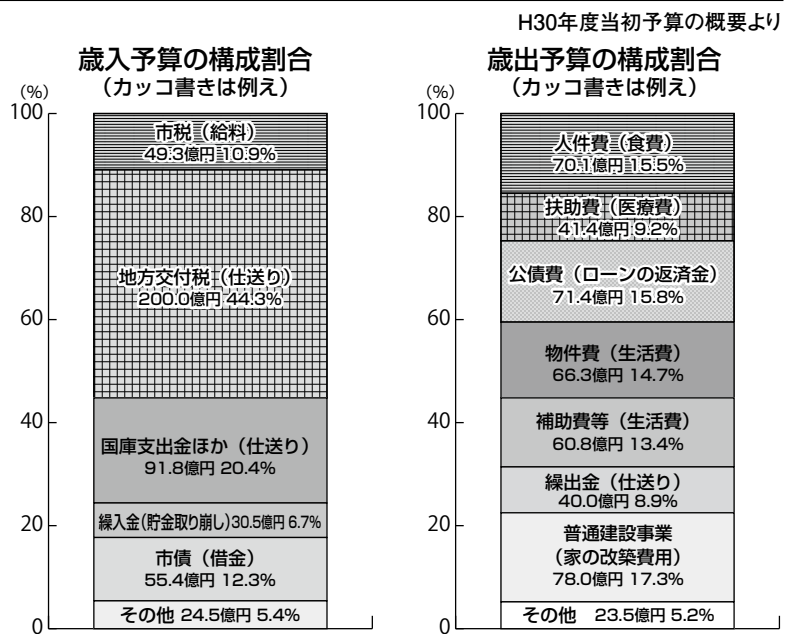
## 2 佐渡市のお財布はどうなっているの？

家計に例えると、収入では、市税は給料。地方交付税や国・県支出金は実家からの仕送り、市債は借金、繰入金は貯金の取り崩しに当てはまります。

市の財源のおおもととなる市税は49.3億円で全体の10.9%、歳入の中で最も大きな割合を占めている地方交付税は200億円で44.3%を占めています。

支出では、人件費は食費、扶助費は医療費、公債費はローンの返済金、普通建設事業は家の改築費用などに当てはまります。

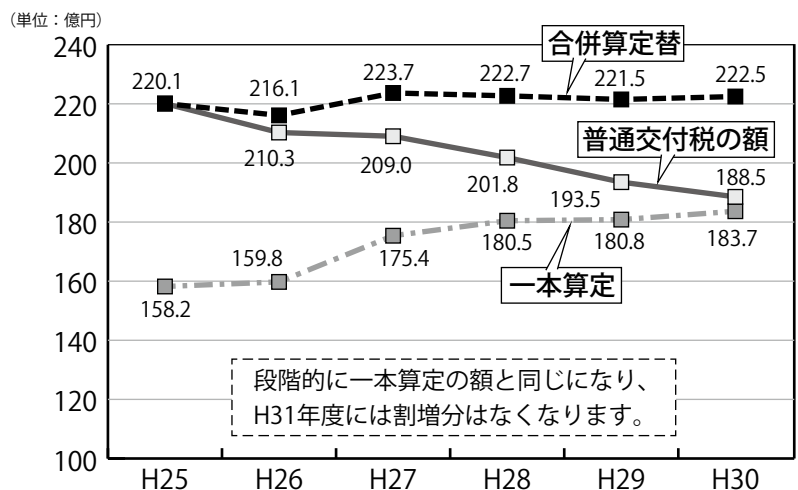
職員の人件費、生活困窮者等に対して支出される扶助費、市の借金を返済する公債費と、支出が義務付けられている義務的経費が182.9億円で約4割を占めています。



## 3 市の歳入の約4割を占める地方交付税が減額しているって本当なの？

地方交付税のうち大部分を占める普通交付税は、市町村合併の特例措置として、市町村合併後の新市の状態で計算する「一本算定」ではなく、旧市町村ごとに計算し合算する「合併算定替」により交付され、そのうち「一本算定」と「合併算定替」の差額は割増額として交付されることになっています。

この特例措置により合併後10年間、佐渡市では平成25年度までは差額の全額が交付され、平成26年度から5年間をかけて段階的に割増額が減少し、平成31年度には、割増分はなくなります。



# 4

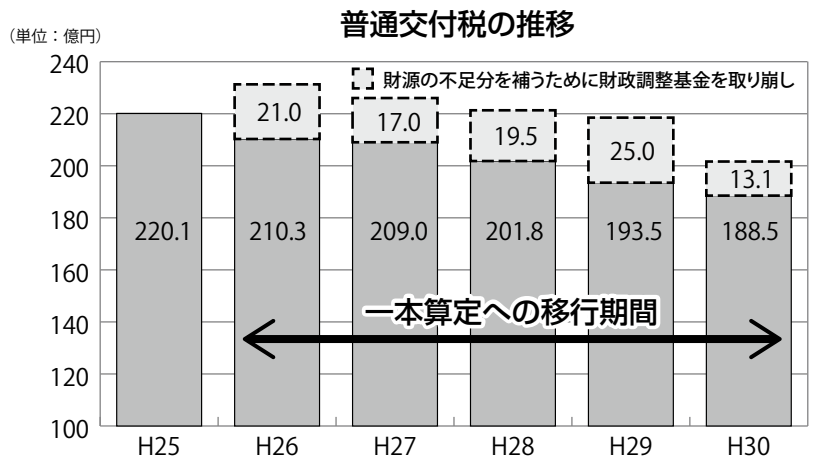
## 収入が減れば、支出も抑えなければならないということですか？

普通交付税が減少し、自由に使えるお金がどんどん少なくなっているなかで、今までも行政改革の中で事務事業評価による事業の見直しや、施設の統廃合・民営化などを進め、歳出を抑えるよう努めてきました。

しかし、それ以上に普通交付税が減少することによって、財源不足が生じることから、財政調整基金という家計でいう貯金を取り崩して補ってきました。

今後も、限られた財源を有効に活用できるよう、引き続き、事務事業の見直しや、事業効果の検証を行った上で、事業の選択と集中による効率化を進めていかなければなりません。

また、歳出の抑制も重要ですが、事業規模を落とさないよう情報収集に努めて国や県からの補助金収入を増やすなど、財源確保も重要になってきます。

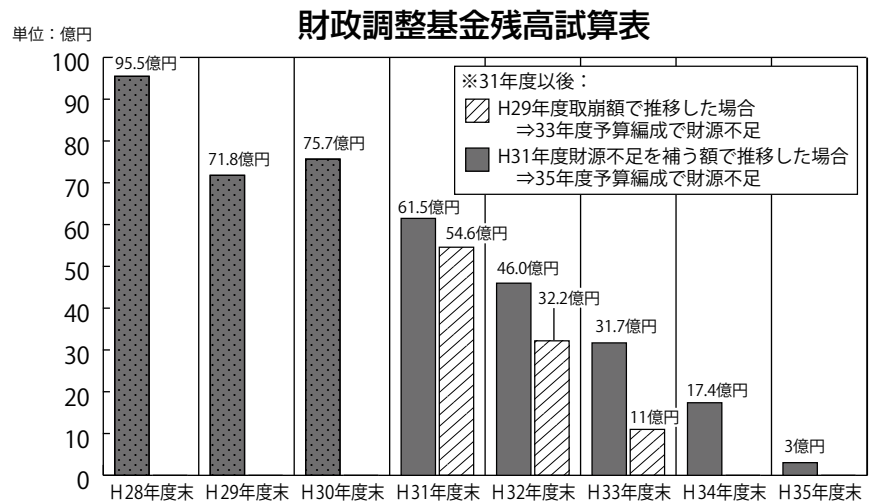


# 5

## 家計で言うところの貯金にあたる財政調整基金を取り崩してきたということですが、財政調整基金の残高はどれくらい残っていますか？

財政調整基金の残高は、平成28年度末に95.5億円あったものが、昨年7月に発生した豪雨災害などに対応したことにより、今年度末では約20億円減少し、およそ75.7億円となる見込みです。

このまま同じように取り崩して行けば、財政調整基金はあと数年でなくなり予算が組めなくなるばかりでなく、近年、大規模化・多発化する自然災害に十分な対応ができなくなることが想定されます。



# 6

## 私たちの生活への影響はありますか？

市民生活に直結する福祉・子育て・教育・防災対策に配慮した予算編成を進めていきますが、それでも、このままでは次世代へ負の財産を継承しかねません。

今後も最大限の努力は続けていきますが人口減少など厳しい財政状況の中で、今までと同じだけお金をかけて、同じ内容のサービスを行っていくことは難しいと考えています。

健全で持続可能な財政運営を行う上でも、市民の皆さまのご理解とご協力をよろしくお願い致します。

お問い合わせ 企画財政部財政課 予算係 ☎ 63-3114

# 決算報告

皆さんから納めていただいた税金などがどのように使われ、どのように財政が運営されているのかを知ってもらうために、市では毎年2回財政事情を公表しています。

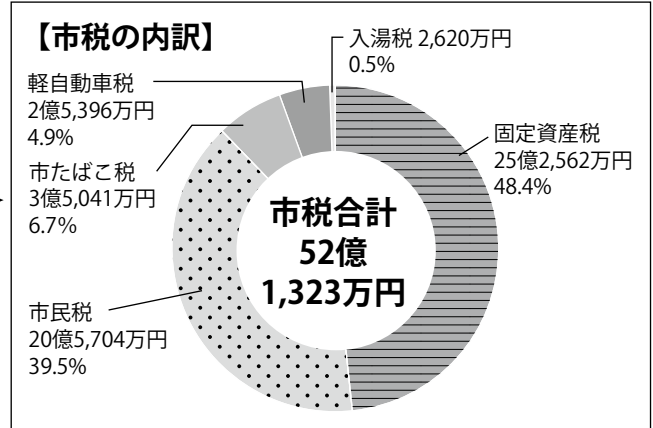
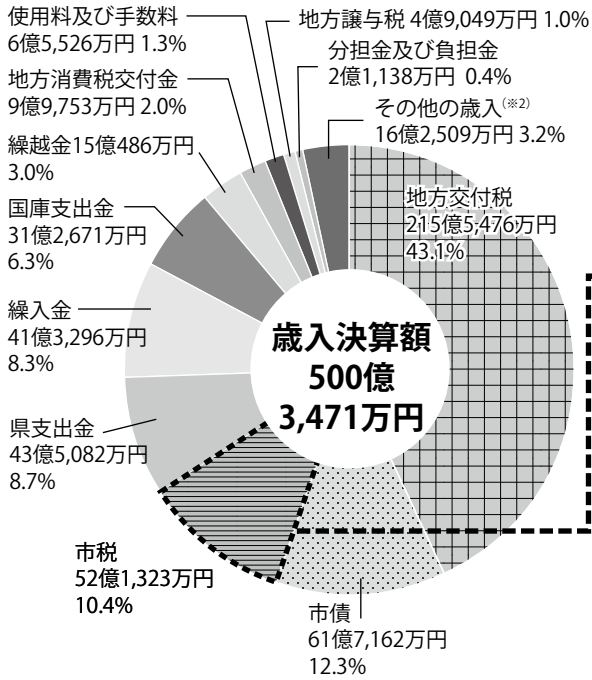
## ◆一般会計

一般会計の決算額は、歳入が500億3,471万円、歳出は475億6,592万円となりました。

厳しい財政状況のもと、歳出のより効率的な執行に努めた結果、実質収支<sup>(※1)</sup>は13億9,841万円の黒字となりました。

※1 歳入歳出差引収支から翌年度に繰り越すべき財源を差し引いたものです。

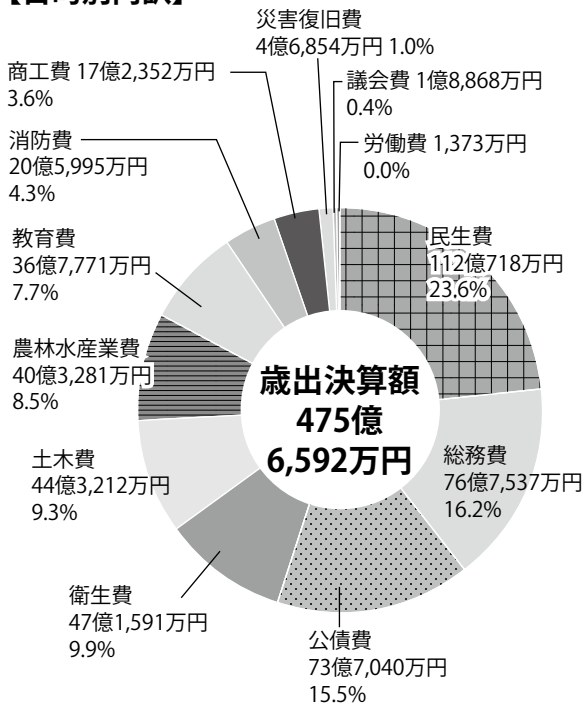
### <歳入>



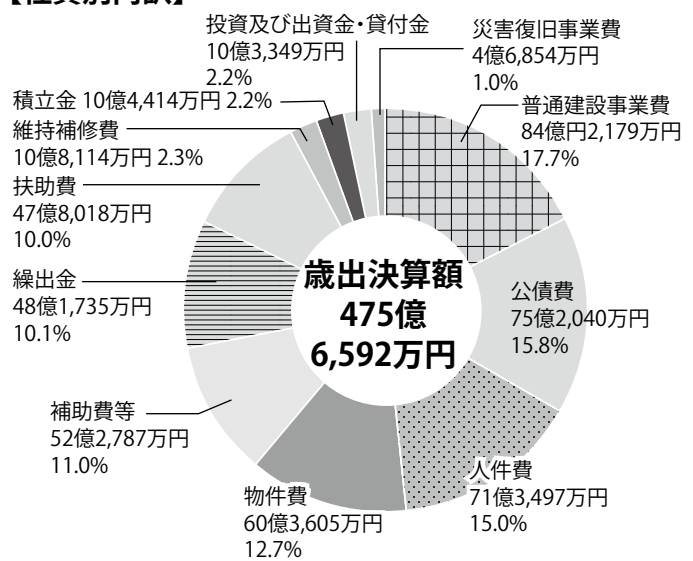
※2 その他の歳入は、諸収入、財産収入、寄附金、自動車取得税交付金、国有提供施設等所在市町村助成交付金、配当割交付金、株式等譲渡所得割交付金、地方特例交付金、利子割交付金、交通安全対策特別交付金、ゴルフ場利用税交付金です。

### <歳出>

#### 【目的別内訳】



#### 【性質別内訳】



#### 性質別分類

- ・人件費…職員給料のほか、議員や非常勤特別職の報酬などに使われたお金です。
- ・物件費…臨時職員の賃金や各施設の維持管理などに使われたお金です。
- ・扶助費…生活保護など社会保障に使われたお金です。
- ・普通建設事業費…道路・学校・公共施設などの整備に使われたお金です。



## ◆市民一人あたりでは、このくらいのお金が使われました

<b>議会費 3,378円</b>	<b>総務費 13万7,406円</b>	<b>民生費 20万633円</b>	<b>衛生費 8万4,425円</b>	<b>農林水産業費 7万2,196円</b>
議会の運営に使われたお金	行政の運営や市税の徴収、広報紙の発行などに使われたお金	高齢者、障がい者福祉や子育て支援の充実などに使われたお金	ごみ処理や保健事業などに使われたお金	農林水産業の振興などに使われたお金
<b>商工費 3万855円</b>	<b>土木費 7万9,345円</b>	<b>消防費 3万6,878円</b>	<b>教育費 6万5,839円</b>	<b>公債費 13万1,947円</b>
商工業や観光の振興に使われたお金	道路や住宅の整備などに使われたお金	防災や救急活動などに使われたお金	学校教育の充実や生涯学習の推進などに使われたお金	市の借金返済のために使われたお金

(平成30年3月31日現在の人口55,859人で計算しています。)

## ◆特別会計

特別会計は、特定の事業を行う場合に一般会計と区分して経理する会計で、国民健康保険特別会計など11会計があります。

会計名	歳入決算額	歳出決算額	翌年度繰越財源※3	差引残額
国民健康保険	78億3,061万円	74億122万円		4億2,939万円
後期高齢者医療	7億2,993万円	7億1,215万円		1,778万円
介護保険	89億7,610万円	86億2,934万円		3億4,676万円
下水道	35億9,178万円	34億6,183万円	6,022万円	6,973万円
小水力発電	3,455万円	3,455万円		0円
歌代の里	4億7,059万円	4億6,507万円		552万円
すこやか両津	5億9,147万円	5億6,979万円		2,168万円
その他(財産区)	1,727万円	1,554万円		173万円

※3 翌年度に繰り越して行う事業に充てる財源です。

## ◆主な取り組み

皆さんから納めていただいた大切な税金は、さまざまな事業で使われています。平成29年度に行った主な事業の取り組みをご紹介します。

<b>総務費 76億7,537万円</b>
<b>■特定有人国境離島地域社会維持推進事業 11億4,528万円</b> 人口減少が進む国境離島地域の保全を目的とした国の支援制度を活用し、島民の航路運賃や物資輸送コストの低廉化、雇用機会の拡充、滞在型観光の促進などに支援を行いました。
<b>民生費 112億718万円</b>
<b>■公立保育所運営事業 6億2,395万円</b> 保護者の多様な就労形態などを考慮し、一部の施設で土曜日の一日保育や病後児保育を実施し、保護者の保育ニーズに応え、安心して就労できるよう子育てと仕事の両立を図りました。
<b>農林水産業費 40億3,281万円</b>
<b>■販売網構築事業 2,201万円</b> 佐渡産品の販路拡大のためのプロモーション企画や商談会への参加および営業活動を推進しました。 また、「朱鷺と暮らす郷」米の取扱店舗でキャンペーンを実施し購入促進を行うとともに、小木ビオレー、おけさ柿などの果樹においては、新たな販路開拓を行い継続的な取引につなげました。
<b>教育費 36億7,771万円</b>
<b>■奨学金貸与事業 3,540万円</b> 経済的な理由により修学困難な者の支援を通して、教育の機会均等を図るとともに、本市の発展に資する有能な人材の育成のため、奨学金の貸与を行いました。

## ◆市債

市債は、市が大きな事業を実施した時に借り入れたお金で、市の借金にあたります。

会計名	平成29年度末現在高
一般会計	584億3,893万円
特別会計	204億5,169万円
下水道	4億265万円
すこやか両津	4億265万円
公営企業会計	141億3,919万円
水道事業	141億3,919万円

## ◆市の財産

庁舎、保育園、小・中学校などの建物や土地、市の貯金にあたる基金などの状況は次のとおりです。

区分	平成29年度末現在高
土地	73,888,162㎡
建物	568,844㎡
山林	61,781,546㎡
有価証券	6,708万円
各基金※4計	219億6,210万円

※4 基金は、特定の目的のために積立て、準備しておく資金のことで、「教育文化振興基金」、「トキ環境整備基金」などの基金があります。

## ◆公営企業会計

公営企業会計は、民間企業と同じような経営をしている事業で、水道事業会計、病院事業会計があります。

### ○水道事業会計

区分	決算額	
収益的収支※5	収入	28億1,807万円
	支出	26億1,483万円
資本的収支※6	収入	10億3,641万円
	支出	16億6,949万円

### ○病院事業会計

区分	決算額	
収益的収支※5	収入	18億3,027万円
	支出	19億6,669万円
資本的収支※6	収入	2,850万円
	支出	3,016万円

※5 収益的収支は、経営活動で発生する利益とそれに対応する経費です。

※6 資本的収支は、将来の経営活動に備えて行う建設改良費や企業債償還金などの支出とその財源となる収入です。

お問い合わせ 企画財政部財政課  
 予算係 ☎63-3114

# 佐渡市人事行政運営等の状況

## 1 職員の任免および職員数に関する状況

### (1) 職種別採用者数

平成29年4月2日～  
平成30年4月1日

職種	人数
一般行政	5
建築技師	1
社会福祉士	3
保育士	4
栄養士	1
介護員	2
臨床心理士	1
言語聴覚士	1
看護師	5
看護助手	1
歯科衛生士	1
消防士	9
管理主事	1
計	35

### (2) 平成29年度事由別退職者数

平成29年4月1日～  
平成30年3月31日

退職事由	合計
定年退職	25
勤奨退職	17
自己都合	10
その他	3
計	55

### (3) 職員数の状況 (各年4月1日)

区分	職員数					
	H26年度	H27年度	H28年度	H29年度	H30年度	
一般行政部門	議会	6	6	6	6	6
	総務	180	187	182	168	161
	税務	32	31	32	29	29
	民生	211	210	195	200	193
	衛生	87	67	66	60	59
	農水	58	56	55	56	56
	商工	29	29	30	29	30
	土木	59	54	55	51	53
	小計	662	640	621	599	587
	政特別部門	教育	132	136	138	132
消防		183	179	181	180	181
小計		315	315	319	312	311
会計部門 公営企業等	病院	116	117	114	113	112
	水道	34	34	34	33	32
	下水道	15	14	14	13	13
	その他	104	95	95	98	93
	小計	269	260	257	257	250
合計	1,246	1,215	1,197	1,168	1,148	
対前年比増減数	△ 33	△ 31	△ 18	△ 29	△ 20	

## 2 職員給与の状況

### (1) 職員の平均年齢、平均給料月額および平均給与月額の状況 (平成30年4月1日現在)

区分	平均年齢	平均給料月額	平均給与月額
一般行政職	43.6歳	312,439円	357,521円
技能労務職	49.6歳	280,269円	298,944円

### (2) 職員の初任給の状況 (平成30年4月1日現在)

区分	初任給	
一般行政職	大学卒	168,600円
	高校卒	147,100円
技能労務職	高校卒	144,500円
	中学卒	132,700円

(注)初任給は学校卒業後すぐに採用された場合の月額です。

### (3) 職員の経験年数別・学歴別平均給料月額 (平成30年4月1日現在)

区分	経験年数10年	経験年数15年	経験年数20年	
一般行政職	大学卒	237,300円	279,600円	313,900円
	高校卒	- 円	242,000円	274,100円
技能労務職	高校卒	- 円	- 円	257,100円
	中学卒	- 円	- 円	- 円

(注)採用前に民間企業勤務経験などがある場合にはその期間を換算しています。

### (4) 期末手当・勤勉手当 (平成29年度)

1人当たり平均支給額	143万円	
支給割合	期末手当	勤勉手当
	2.60月分(1.45)月分	1.80月分(0.85)月分
加算措置の状況	職制上の段階、職務の級等による加算措置・役職加算 5～15%	

(注) ( )内は、再任用職員に係る支給割合です。

### (5) 退職手当(支給月数) (平成30年4月1日現在)

区分	自己都合	勤奨・定年
勤続20年	19.6695月分	24.586875月分
勤続25年	28.0395月分	33.27075月分
勤続35年	39.7575月分	47.709月分
最高限度額	47.709月分	47.709月分
その他の加算措置	定年前早期退職者2～20%加算	

### (6) 特殊勤務手当 (平成29年度)

支給実績	9,783万円
支給職員1人当たり平均支給年額	74万円
職員全体に占める手当支給職員の割合	11.4%
手当の種類(手当数)	15

(注)支給された主な手当は、診療手当、特殊診療手当、夜間看護手当などです。

### (7) 時間外勤務手当

支給実績(H28年度決算)	1億6,580万円
職員1人当たり平均支給年額(H28年度決算)	14万円
支給実績(H29年度決算)	2億241万円
職員1人当たり平均支給年額(H29年度決算)	17万円

### (8) その他の主な手当(全会計)

手当名	支給実績(H29年度決算)
扶養手当	1億3,474万円
住居手当	3,834万円
通勤手当	9,586万円

### 3 職員の勤務時間その他の勤務条件の状況

#### (1) 勤務時間

区 分	勤務時間等
勤務を要する日	毎週月曜日から金曜日までの週5日間（国民の祝日および12月29日から1月3日までを除く）
1日当たりの勤務時間	7時間45分
1週当たりの勤務時間	38時間45分

（注）一般職の標準的な勤務時間です。

#### (2) 休暇制度

##### ア 有給休暇の取得状況（平成29年度）

種 類	取得実績		
年 次 休 暇	平均取得日数	10.3日	
療 養 休 暇	取 得 人 数	146人	
特別休暇	産 前 休 暇	取 得 人 数	19人
	妊産婦の健康診断	取 得 人 数	7人
	産 後 休 暇	取 得 人 数	14人
	結 婚 休 暇	取 得 人 数	5人
	配偶者出産休暇	取 得 人 数	13人
	男性職員の育児参加	取 得 人 数	3人
	子 の 看 護 休 暇	取 得 人 数	78人
	親 族 死 亡 休 暇	取 得 人 数	142人
	父 母 追 悼 休 暇	取 得 人 数	2人
	夏 季 休 暇	平均取得日数	4.6日
	短 期 介 護 休 暇	取 得 人 数	12人
	妊 娠 体 調 不 良 休 暇	取 得 人 数	2人

##### イ 無給休暇の取得状況（平成29年度）

種 類	取得実績	
介護休暇	取得件数	0件（人）

#### (3) 育児休業等の取得状況

（平成29年度中に新たに育児休業等を取得した職員）

区 分	男	女	計
育児休業	0人	17人	17人
部分休業	0人	4人	4人

### 4 職員の分限および懲戒処分の状況

（平成29年度）

#### (1) 分限処分の件数および処分手由

処分名	事 由	人 数
退職	心身の故障等	14人

#### (2) 懲戒処分

平成29年度懲戒処分	13人
------------	-----

### 5 職員のサービスの状況

職員のサービス上の基準として、法令等および職務上の命令に従う義務、信用失墜行為の禁止、秘密を守る義務、職務に専念する義務、政治行為の制限、争議行為などの禁止、営利企業などの従事制限があります。

### 6 職員の研修および人事評価の状況

（平成29年度）

#### (1) 職員研修の実施状況

研修区分	受講者数
階 層 別 研 修	36人
専 門 研 修	89人
庁 内 職 員 研 修	866人

#### (2) 職員人事評価の状況

職員の能力や適正に応じた適材適所の配置などへの活用を図ることを目的として、人事評価を年2回実施しています。

### 7 職員の福祉および利益の保護の状況

（平成29年度）

#### (1) 福利厚生制度に関する状況

人間ドック受診者	748人
一般健康診断受診者	444人

#### (2) 公務災害の状況

公務災害	11件
通勤災害	1件

### 8 新潟県市町村総合事務組合公平委員会の業務の状況

#### (1) 勤務条件に関する措置の状況

平成29年度措置要求	なし
------------	----

#### (2) 不利益処分に関する不服申立ての状況

平成29年度不服申立て	なし
-------------	----

### 9 職員の退職管理の状況

平成29年4月1日施行の改正地方公務員法において、再就職規制に関する規定が新たに定められています。

市では、改正地方公務員法に定めるもののほか、「職員の退職管理に関する規則」により、職員の退職管理の適正化を図っています。

広報担当がいく！

# しまの話題とるっちゃ〜。

## トキのみかたをご案内「トキのみかた停留所」 10/18



停留所は「トキのみかた」の看板が目印

車から降りて望遠鏡などを使って野生のトキを観察できるスポットとして、トキ交流会館前に「トキのみかた停留所」が設置され、除幕式が行われました。

トキは臆病な性格なため、車から降りずに観察するなど観察ルールがあります。多くの方が観察ルールを守りながら、やさしく見守るトキの味方になってほしいですね。

観察ルール「トキのみかた」は、環境省佐渡自然保護官事務所のブログ『放鳥トキ情報』をご覧ください。

## 火の用心をタスキに込めて「南佐渡防火駅伝大会」 11/10

駅伝を通じて防火をアピールするイベント「防火駅伝大会」が行われ、27チーム162人のランナーが赤泊・小木・羽茂地区を駆け抜けました。

防火標語をつけたユニフォームや消火器を背負いたスキ代わりにするなど、各チームが個性豊かな防火アピールを行い、火の用心を呼び掛けました。

寒くなり、暖房器具等を使用する機会が増えますので、火の取り扱いには十分にご注意ください。



## 佐渡を豊かにする中高生PROJECT「カフェ#はっしゅたく」 11/11



佐渡の魅力なお店を紹介することを通じて、もっと佐渡を好きになってもらいたいと、佐渡中等教育学校の生徒たちが島内6店舗の協力のもと、佐渡の魅力を伝えるカフェを限定オープンしました。

おいしいスイーツやドリンクをおしゃれに提供し、またキャンドル作り体験など、さまざまな癒やしの空間を演出し、来場者を笑顔にさせてくれました。

これからも自分たちが考える佐渡への想いを実現させていくために頑張ってください。

## 万が一に備えて連携を確認!「総合防災訓練」 11/11



相川地区を会場に36の関係機関が参加してさまざまな災害対応訓練を行い、訓練を通じて連携を確認しました。

メイン会場では防災資機材の展示や災害用伝言板体験などが行われ、多くの方が防災を身近に感じたようです。

また、各地区では自主防災会が津波避難訓練や安否確認訓練を行い、いざという時に避難する手順を確認し、防災意識を高めました。

災害はいつ発生するか分かりません。日ごろからご家庭や地域で話し合い、災害情報の入手方法や避難場所などを確認しておきましょう。

(訓練の様子は市ホームページで紹介しています。)

## 海の幸を満喫 食の宝島「さかなまつり」 11/11

佐渡水産物卸売市場で行われたさかなまつりに、多くの方が海の幸を求め来場されました。

佐渡沖で水揚げされた鮮魚などの販売はもちろん、セリ市の体験や歌謡ショーなど、さまざまな催しが行われ、来場者を楽しませてくれました。

水槽の活魚と触れ合うコーナーでは、子どもたちが魚のつかみ取りにチャレンジしており、真剣な表情で魚を捕まえる姿は、とても楽しそうでした。



## 大切な人の命を救うための方法「普通救命講習」を 11/17 学んでみませんか



消防本部では、毎月1回、普通救命講習を行っています。

けがや病気などで倒れた方を救うには、知識と勇気が必要です。いざという時にちゅうちょせず応急手当を行うために、心肺蘇生法やAEDの使用方法を学んでみませんか。

あなたの勇気が大切な人の命を救います。詳しくは消防本部警防課(☎51-0122)までお問い合わせください。

※平成31年1月の開催日程は、16ページをご覧ください。

# 情報 かわら版 INFORMATION

- |        |         |                  |         |
|--------|---------|------------------|---------|
| マークの説明 | 日 日時    | 休 休館日            | 会 会場    |
|        | 対 対象者   | 料 料金(記載がないときは無料) | 持 持ち物   |
|        | 定 定員    | 内 内容             | 他 その他   |
|        | 講 講師    | 申 申し込み           | 問 問い合わせ |
|        | FAX FAX | 電 電子メール          |         |
|        |         |                  |         |

## 消防出初式

催し

市民の皆さまの安全・安心、そして災害の無い一年を願い、消防出初式を開催します。

日 平成31年1月13日(日)

内・会 市中行進 午後2時から

河原田本町商店街

一斉放水 午後2時30分から

佐和田海水浴場駐車場

式典 午後3時から

アミューズメント佐渡

(中原234番地1)

※市中行進・一斉放水は、天候により中止する場合があります。

他 交通規制を行います。臨時バス停の設置や車両の通行止めなどがあ

消防本部総務課 消防係  
51-0120



## 冬の交通事故防止運動

12月11日(火)～20日(木)

スローガン

「冬の道 ゆとりとマナーで 減らす事故」

横断歩道は歩行者優先！  
横断歩道の手前では必ず歩行者の有無を確認!!

## 相談

### 司法書士による無料法律相談

★面談方式 事前にご予約ください。  
日 12月17日(月)～21日(金)  
午後1時～5時

会 市内の各司法書士事務所

・土地や建物の売買、贈与、相続、担保権の設定等の手続き

・金銭の貸し借り、借地・借家等のトラブルの申し立て など

その他、お気軽にご相談ください。  
※ご相談内容によっては、お受けできない場合があります。

問 司法書士会佐渡支部

☎ 63-6987

(平日の午後1時～5時)

### 土地家屋調査士による無料相談

★面談方式 事前にご予約ください。

日 12月17日(月)～21日(金)

午後1時～5時

会 市内の各土地家屋調査士事務所

・土地の境界がわからない

・宅地だが、登記の地目は農地となっている など

何でもお気軽にご相談ください。

問 土地家屋調査士会佐渡支部

☎ 52-6252

(平日の午前9時～午後5時)

## 期間スタッフ募集 時給1200円

冬場の収入確保にいかがですか？

仕事内容：新潟県湯沢町で修学旅行向けのレンタルスキーの配送、サービスの仕事です。

期間：2019/1/15～2019/2/8 年齢：65歳位まで 昨年度も数名就業

宿泊完備：交通費支給(往復一回分) 資格：要普通免許

お問合せ

Swallow Ski

スワロー・レンタルサービス 湯沢

新潟県南魚沼郡湯沢町大字湯沢3069-1

電話 025-785-5577

担当 関 まで

有料広告

市内の事業者の皆さまへ！  
新潟県知財総合支援窓口  
をご利用ください

新潟県知財総合支援窓口では、中小企業等の特許・商標等の知的財産に関する悩みや課題などの相談に応じるため、窓口担当者がさまざまな支援を行っています。

また、より専門的な相談や高度な相談については、弁理士や弁護士等の知財専門家と協働して支援を行っています。

窓口担当者や窓口を通じた知財専門家への相談は無料ですので、お気軽にご相談ください。

⑤ 新潟県知財総合支援窓口

(新潟県発明協会)

☎ 025-211-3722



募集

不動産の公売を行います

市税の滞納者から差し押さえた不動産を、入札により公売します。詳しい案内は市役所税務課（本庁舎1階）で配布しています。

② 2月13日(水) 午後2時～2時30分

③ 市役所本庁舎

公売物件

物件番号 ①

所在地 窪田字野田

地目 田 地積 1,973㎡

見積価額 454,000円

※入札における開始価額(最低入札価額)です。

公売保証金 50,000円

※入札に参加する前に納付しなければならぬお金です。買受人(落札者)以外は入札終了後に返還されます。

④ 他公売物件が農地であるため、入札参加には農業委員会発行の「買受適格証明書」が必要です。証明書は審議の上発行されますので、入札される方は1月10日(木)までに農業委員会へ申請してください。市税の完納などにより公売を中止することがあります。

⑥ 総務部税務課 収納係

☎ 63-5110

公営住宅の入居者を募集します

入居申し込みには、所得要件など申込資格要件があります。詳しくはお問い合わせください。市ホームページで募集内容をお知らせしています。

地区	住宅名称(所在階)	募集戸数	建築年度	構造区分	間取	月額家賃(円)
両津	白山第1住宅(2階)	1	H16	耐火構造3階建て	2LDK	24,200～47,500
	原黒住宅	1	H5	木造2階共同建て	2LDK	21,200～41,700
	住吉住宅	1	H3	木造2階共同建て	3DK	18,700～36,800
	上横山住宅	1	H19	木造2階共同建て	3LDK	40,000
佐和田	県営青柳寺住宅(4階)	2	S56	耐火構造4階建て	3DK	16,500～32,400
畑野	後何代住宅	1	H5	木造平屋一戸建て	3DK	20,300～39,900

⑦ 12月28日(金) 午後5時 入居予定 1月下旬

⑧・⑨ 建設部建設課 住宅・都市計画係 ☎ 63-5118 各支所・行政サービスセンター住宅担当窓口

両津港周辺で駐車する場合は駐車場をご利用ください

両津港周辺の駐車場は、短時間の利用の場合、無料となっています。路上駐車は円滑な交通や緊急車両などの活動を妨げるほか、交通事故の危険性が増大しています。

両津港周辺を利用される方は、駐車場を利用し、路上駐車は絶対にしないようお願いします。

⑩ 佐渡東警察署 交通課 ☎ 27-0110

募 集

150 新潟開港 Starting port  
NHKのご自慢  
観覧・出場者募集！新潟開港150周年記念

- 日 平成31年2月17日(日) 午前11時45分～午後1時30分  
予選会 2月16日(土) 午前11時45分～午後5時30分
- 会 新潟勤労者総合福祉センター「新潟テルサ」  
出演予定 予選通過した20組程度の皆さん
- ゲスト 小林 幸子さん、増位山 太志郎さん



観覧のお申し込み

郵便往復はがきの「往信用裏面」に①郵便番号、②住所、③名前、④電話番号、「返信用表面」に①郵便番号、②住所、③名前を記入してください。

申 〒951-8550 (住所不要)

新潟市2019年開港150周年推進課「NHKのご自慢」観覧係

㊦ 平成31年1月7日(月)必着

※結果は2月1日(金)頃に案内を発送します。  
(当選者には1枚で2人入場できる整理券を発送します。)

出場のお申し込み

郵便往復はがきの「往信用裏面」に①郵便番号、②住所、③名前(ふりがな)、④年齢、⑤性別、⑥電話番号、⑦職業(学生は部活動なども記入)、⑧曲目と歌手名、⑨選曲理由、「返信用表面」に①郵便番号、②住所、③名前を記入してください。

申 〒951-8508 (住所不要)

NHK新潟放送局「NHKのご自慢」出場係

㊦ 12月28日(金)必着

※結果は2月1日(金)頃に案内を発送します。

他 詳細はNHK新潟放送局のホームページ(QRコード)をご覧ください。

ご応募の際にいただいた情報は、選出・抽選結果のご連絡のほか、NHKの番組やイベントの案内、受信料のお願いに使用させていただくことがあります。

問 新潟市役所コールセンター ☎ 025-243-4894



お店・観光施設の皆さま  
「さどまる倶楽部」などの  
協賛店随時募集

市外在住者を対象とした会員制度「さどまる倶楽部」「さど女子ファンクラブ」「企業・自治体パートナーシップ」は、佐渡の情報発信や交流を通して地域活性化を図る市の応援組織です。

会員が来島した際にサービスをご提供いただける市内のお店・施設を随時募集しています。  
協賛いただく内容

会員が会員証を提示した場合、代金の割引やプレゼントの進呈などの特典をご提供ください。特典内容は任意で設定してください。

協賛参加申込用紙に必要事項を記入の上、市役所地域振興課(第2庁舎)までお申し込みください。

協賛店は、会員向け情報誌やホームページなどで周知します。

産業観光部地域振興課  
移住交流推進係 ☎ 63-4152



お知らせ

佐渡産品の島外出荷等にかかる海上輸送費を補助します

水産加工品、原木、電気機械、飲料の島外出荷にかかる海上輸送経費の5分の4を補助します。

対 佐渡で生産、製造された産品を島外へ出荷する団体または事業者

※市離島活性化協議会への加入が条件です。

他 随時受け付けていますので、詳しくはお問い合わせください。

問 産業観光部農林水産課  
水産振興係 ☎ 63-3761

普通救命講習

日 平成31年1月14日(月・祝)  
午後1時から

会 相川消防署(相川栄町27番地)

内 Ⅰ講習(午後4時までの3時間)

成人に対する心肺蘇生やAEDの使用方法を講義と実技で学ぶコースです。

Ⅱ講習(午後5時までの4時間)

Ⅰ講習の内容に、知識の確認と実技の評価が加わったコースです。

対 小学5年生以上 定 10人

㊦ 平成31年1月13日(日)

問 相川消防署 救急・救助係

☎ 74-0119



## 統計調査に貢献された方が表彰されました

工業統計調査や商業統計調査などに長年にわたりご貢献いただいた方々に、経済産業大臣表彰および感謝状が交付されました。

### 経済産業大臣表彰受賞者

統計調査にこれまで20回以上従事されました。

安達 ヒサさん（小川）

金子 ひとみさん（小木町）

### 感謝状交付者

統計調査にこれまで10回以上従事されました。

伊藤 久子さん（両津夷）

末武 ミドリさん（相川下戸町）

### 産業観光部地域振興課

地域振興係 ☎63—4152



11月21日に開催された新潟県統計大会で大臣表彰を受けた金子ひとみさん（後列右）、安達ヒサさん（後列右から2番目）

## 「インフルエンザ」にご注意ください

インフルエンザが流行する季節になりました。インフルエンザは、「感染しない・させない！」ことが大切です。

外から帰ってきたときの「うがい・手洗い」などはもちろん、病院へお越しのときには次のことにご注意とご協力をお願いします。



- ☆まずは電話で予約をお願いします。
- ☆発熱や下痢などの症状がある方は、電話でその旨をお伝えください。
- ☆病院には、患者さんや付添いの方もマスクを付けてお越しください。

☎両津病院 ☎23—5111

## 除雪に関するお願い

通行に支障をきたす場合（おおむね積雪12cmを基準）に早朝除雪を基本として実施しますが、一部地域や積雪の状況により日中に実施することもありますので、次の点にご協力をお願いします。

- 除雪作業中は危険ですので、除雪車には近づかないようお願いいたします。特に、子どもたちには注意を呼び掛けてください。
- 十分な道路幅を除雪するため、道

路に自動車等を駐車、放置しないでください。

- 農地や空き地を排雪場として利用させていただくことがあります。
- 家の出入口や屋根の雪は、道路に捨てないでください。

☎建設部建設課 道路公園維持係  
☎63—5118

## 救急医療情報キットをご利用ください

救急医療情報キットは「もしも…」の時に備え、かかりつけ医や緊急連絡先、持病といった情報を専用の容器に入れ、自宅（冷蔵庫など）に保管しておくことで、緊急時に迅速な救命対応に繋げるものです。ぜひご利用ください。

### キットの中に入れるもの（例）

緊急連絡カード・本人の写真・健康保険証の写し・診察券の写し・御薬手帳の写しなど



☎集落の総会などで話し合いを行い、集落全世帯から利用希望の有無を確認していただくことが必要です。

詳しくはお問い合わせください。

☎市民福祉部高齢福祉課  
高齢福祉係 ☎63—3790

# お知らせ

## 家族介護教室出前講座

介護の方法を学んだり、情報交換したりすることができ、「家族も自分も守る家族介護教室」を地域の茶の間、集落などへ出向いて実施しています。ご希望の団体は申請をお願いします。

① 次の項目から選択して受講してください。

② 介護保険制度の概要と利用方法や手続き

③ 足のケアと転倒の関係、足のケアの重要性や方法

④ 認知症の基本的な知識と症状別の対応

⑤ 福祉用具の紹介（体験可能）

⑥ 介護が楽になるお世話の仕方（実技）

⑦ 講師への謝礼は市が負担しますが、会場使用料等にかかる費用は負担してください。

● 平成31年1月11日(金)

⑧ 開催日は2月以降で調整してください。申請手続きなど詳しくはお問い合わせください。

☎ 市民福祉部高齢福祉課

高齢福祉係 ☎ 63-3790

## 宅配・生活支援サービス 情報をご活用ください

高齢者の方をはじめ、移動手段が徒歩に限られるなど生活必需品の購入にお困りの方の生活を支援するために、宅配や御用聞きなどをしてくれるお店の一覧「宅配・生活支援サービス情報」を作成しました。  
どなたでもご活用できますので、ぜひご活用ください。

⑨ 食材や弁当、日用品、灯油などの宅配サービス、家電製品の修理や住宅改修、出張理美容など、生活をサポートしてくれるお店の情報を掲載しています。

### 一覧表配布場所

市役所高齢福祉課（本庁舎1階）、各支所・行政サービスセンターに備え付けてあるほか、市ホームページからダウンロードできます。また、お近くの地域包括支援センターや商工会でも配布しています。

### 登録店舗を随時募集しています

対応可能な店舗の方は、ぜひご登録ください。  
詳しくはお問い合わせください。

☎ 市民福祉部高齢福祉課

地域包括ケア推進室  
地域包括ケア推進係  
☎ 63-3790

## スプレー缶は、必ず穴を開けて出してください!!

穴を開けていないカセットボンベやスプレー缶が「燃えないごみ」に出されるケースが大変増えています。穴を開けていないカセットボンベやスプレー缶は、収集車の中で破裂し、火災の原因になります。

「自分一人ぐらいは」ではなく皆を守るようご協力ください。

☎ 市民福祉部環境対策課

クリーン推進係  
☎ 63-3113



## 確定申告に便利なID・パスワードを取得しよう

国税庁ホームページ「確定申告書等作成コーナー」で申告書を作成し、IDとパスワードを入力するだけでe-Taxで確定申告ができます。  
ID・パスワードを使えば、マイナンバーカードやICカードリーダーなどを所持しなくても、ご自宅などからパソコンやスマートフォンで簡単にe-Taxで申告することができます。

ID・パスワードは佐渡税務署で発行しますので、ぜひ取得してください。

☎ 佐渡税務署 ☎ 74-3276

## 障がい者施設授産品販売

障がいのある方々の授産活動の支援と障がいに対する正しい理解を深めていただくため、市役所内において授産品を販売します。

お気軽にお立ち寄りください。

☎ 市役所本庁舎1階  
(正面玄関奥の階段横)

施設名 **チャレンジド立野**

● 平成31年1月11日(金) 正午～午後1時  
販売予定品

お米のびすこっぴい（イタリアのビスケット）、こめこクッキーなど

施設名 **愛らんど相川**

● 平成31年1月25日(金) 正午～午後1時  
販売予定品

木製パズル、結び織り製品（座布団・玄関マット等）、裂き織製品など

☎ 市民福祉部社会福祉課  
障がい福祉係 ☎ 63-5113

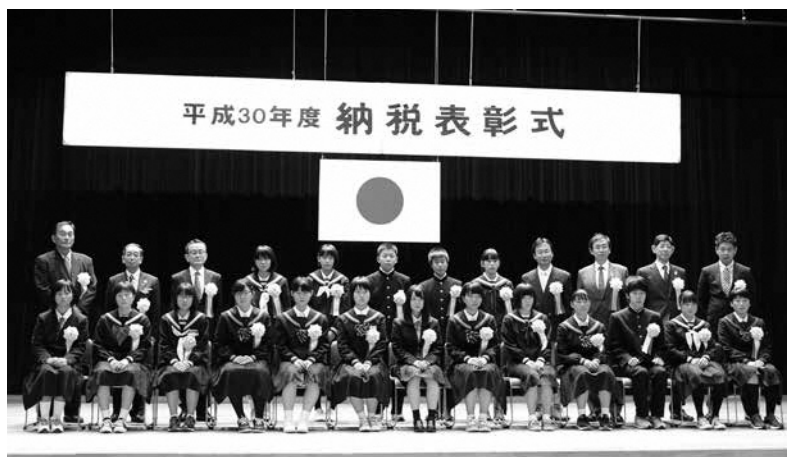
# 市税はわたしたちの暮らしを支えています

納期限までに  
納付を  
お願いします

市税は、市の収入の10%（約50億円）を占めており、市民の皆さんの生活をより豊かで安定したものにするための貴重な財源となっています。

市税は、福祉や子育て、ごみ処理や救急活動など、市民の皆さんのために使われていますが、約6億円ある市税の滞納整理に係る費用も貴重な市税から支出されています。

市税はわたしたちの暮らしを支える大切な財源です。納期限までに納付をお願いします。



11月15日に開催された納税表彰式で表彰された皆さん

## 中学生と高校生が税について考えています

税について関心を高め、正しい理解を深めてもらうために作文を募集し、優秀な作品が表彰されました。受賞作品は、市役所税務課（本庁舎1階）、各支所・行政サービスセンターでご紹介していますので、ご覧ください。

賞	受賞者
新潟県教育長賞	金子 りんさん（南佐渡中3年）
佐渡税務署長賞	宇田 彩夏さん（佐渡総合高3年）
	長尾 百々花さん（南佐渡中3年） 畑福 樂さん（真野中3年）
新潟県佐渡地域振興局長賞	風間 美穂さん（南佐渡中3年）
佐渡市長賞	金子 彩奈さん（南佐渡中3年）
	風間 なぎささん（南佐渡中3年）
	中川 雄大さん（相川中3年）
佐渡市教育長賞	山本 珠李さん（内海府中3年）
	平野 ここみさん（赤泊中3年）

賞	受賞者
佐渡市教育長賞	中川 優実さん（金井中2年）
	山下 桃加さん（両津中2年）
佐渡税務団体連絡協議会長賞	市橋 麗乃さん（新穂中2年）
全佐渡納税貯蓄組合連合会長賞	樋口 汐織さん（高千中3年）
	浅形 麻央さん（赤泊中3年）
	中川 登真人さん（畑野中3年）
	鈴木 佳太さん（松ヶ崎中2年）
	鬼 菜々美さん（前浜中2年）
全国納税貯蓄組合連合会感謝状	南佐渡中学校

☎総務部税務課 市民税係 ☎63-5110

「平成31年度（平成30年分）市・県民税申告」に向けてご準備をお願いします

平成31年2月18日（月）から3月15日（金）までの間、市内の会場で、市・県民税の申告受付を行います。会場は大変混雑し、長時間お待ちいただくことがあります。申告受付時間の短縮のために、申告に必要なものの準備をお願いします。

### 申告受付窓口のお願い

次の場合は受け付けができませんので、ご了承ください。

- ・事業所得（農業・漁業・営業・不動産所得等）の収支内訳書が作成されていない。

- ・医療を受けた方ごと、病院や薬局ごとに集計した医療費控除の明細書が作成されていない。

- ・生命保険料、介護医療保険料、地震保険料、国民年金保険料等の控除証明書をなくしてしまった。

☎総務部税務課 市民税係  
☎63-5110

# お知らせ

## 高齢者の運転免許証の 自主返納を支援しています

高齢者の交通事故の防止や公共交通機関の利用促進を図るため、バス・タクシー共通券を交付しています。

④平成28年4月1日以降に運転免許証を自主返納した70歳以上の方

⑤市内で利用できるバス・タクシー共通利用券1万円分を交付

(200円×50枚)

⑥運転免許証の返納手続きは、本人が警察署または運転免許センターで行ってください。

バス・タクシー共通券の交付手続きには、「申請による運転免許の取消通知書」または「運転経歴証明書」の写しが必要です。

詳しくはお問い合わせください。

⑦産業観光部交通政策課

交通対策係 ☎63-3184



# 市役所の年末年始休業日のお知らせ

市役所の各施設は、12月29日(土)から平成31年1月3日(木)まで休業します。

(空欄：通常業務)

	12月				1月			
	28日 (金)	29日 (土)	30日 (日)	31日 (月)	1日 (火)	2日 (水)	3日 (木)	4日 (金)
市役所、各支所・行政サービスセンター ☎63-3111 (代表) 出生や死亡など戸籍の届け出は、休業日も宿日直が受け付けます。		休	休	休	休	休	休	
両津病院 ☎23-5111 急患は休業日も受け付けます。		休	休	休	休	休	休	
相川病院 ☎74-3121 急患は休業日も受け付けます。		休	休	休	休	休	休	
佐渡市休日急患センター (9:00~16:00) ☎63-3121	休	休						休
ごみ収集、クリーンセンター直接持ち込み ※各地区のごみステーションの収集日は、ごみカレンダーでご確認ください。 両津クリーンセンター ☎24-1700 佐渡クリーンセンター ☎52-3336 南佐渡クリーンセンター ☎86-2373			休	休	休	休	休	
サンテラ佐渡スーパーアリーナ (佐渡市総合体育館) ☎67-7645		臨時開館 9:00~17:00		休	休	臨時開館 9:00~17:00		

# 水道管の凍結・破裂を防ぐために

これからの時節、水道設備の凍結や破裂が発生しやすくなります。日常生活での支障だけでなく、修理費用が大きな負担になりますので、気象情報には十分ご注意ください。

## このようなときはご注意ください！

外気温がマイナス4℃以下になるとき  
家を長期間留守にするとき  
(真冬が続く見込みの場合)

※凍結に備えて、あらかじめ水の汲み置きをお勧めします。

## 凍結を防ぐ

屋外等のむき出しの水道管は保温が有効です。

- ・保温材や凍結防止ヒーターを取り付ける。
- ・特に、風当たりの強い所、日の当たらない所に注意する。

水抜栓を設置してあるお宅では、水道管の水を抜く。

- ・元栓の閉栓だけでは管内に水が残るので、水抜栓の設置をお勧めします。
- ・水抜栓の設置や湯沸かし器、ボイラーなどの水抜き方法は、指定給水装置工事店へお問い合わせください。

## 凍結してしまったら

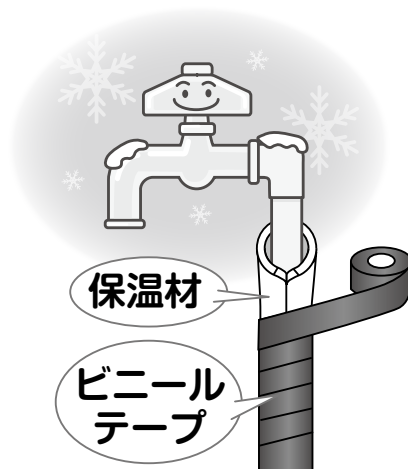
自然に溶けるのを待つか、タオルなどをかぶせ、ぬるま湯をゆっくりかけて解凍する。

※熱湯では水道管が破損する恐れがあります。

## 保温材の取り付け方

蛇口や水道管に保温材や古い毛布などを巻きつけ、その上からビニールテープなどを巻いてください。

また、保温材等が濡れないようにしてください。



## 破裂の被害を防ぐために

留守のときは、止水栓（メーター近くの元栓）を閉め、蛇口から水圧を抜いてください。

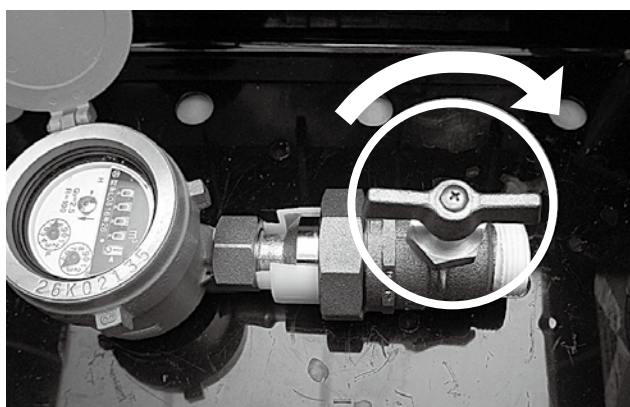
万一破裂した場合でも水の飛散被害を防ぐことができます。

漏水を発見したときは、止水栓を閉め、指定給水装置工事店へ修理を依頼してください。

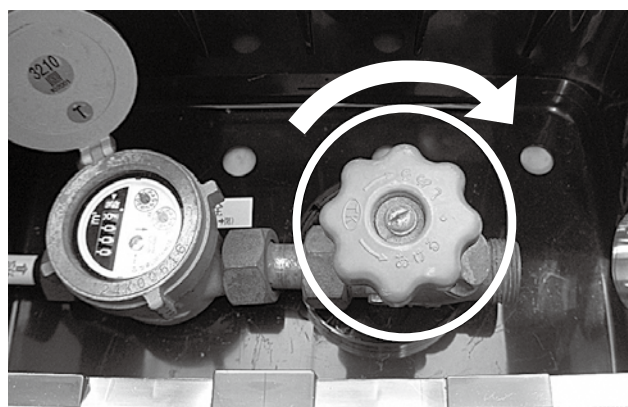
## 止水栓の閉め方

現行型の止水栓（蝶ハンドル）、バルブ型止水栓（水抜栓タイプ）ともに時計回りに閉まるところまで回します。

※普段から止水栓の場所や状況等の確認をお願いします。



閉まるところまで、90度回すタイプと、数回回すタイプがあります。



山間部などに多い、水抜栓タイプ。

閉まるところまで回した後、水が抜けるまで様子を見てください。

建設部上下水道課 水道維持管理係 ☎ 5 5 - 3 1 1 4

# 『育びい育ばあ』のための『ほめほめ講座』

## 共感することで心が育つ



子どもが転んでしまったとき、皆さんは何と言いますか。

「痛くない痛くない、強い子は痛くない」「男の子は痛くない」「我慢、我慢」…こんな言葉を言うことはありませんか。

強い子でもよい子でも、ころんだときは痛いのです。男の子だって女の子だって痛いときは痛いのです。

**ポイント① 「転んで足痛かったね」と今の状況を共感しましょう。**

共感の言葉を受けることで、心がなごみます。

**ポイント② 痛いときは泣いてもいいよ」と今の気持ちに寄り添いましょう。**

今の気持ちに寄り添うことで、気持ちを受け止め、分ってくれる人がいると「ホッ」とすることができます。

**ポイント③ 「ひとりで立って、えらかったね」とほめる言葉で終わります。**

がんばっている気持ちを共感し、ほめてもらったことで自己肯定感が育ちます。

共感し気持ちを受け止めてもらい、そして「ほめられる」ことがある。

特に「困ったこと」「いやだったこと」を同じ気持ちで受け止めてもらえることは、大人に対する信頼感を育てることにつながり、思春期になったときにとっても大切になります。

幼児期から大事にされている実感の積み重ねが、人に優しくできる心を育てていきます。

市民福祉部子ども若者課 子ども若者相談センター

☎ 58-8077

## 市立病院から こんには

### 胸部X線撮影を受ける方へ

相川病院 放射線科  
長嶋診療放射線技師

皆さんが一番経験したことのあるX線検査は、胸の撮影ではないでしょうか。今回はその胸部X線撮影時の服装についてお話しします。

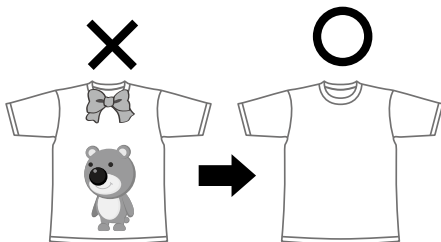
胸部X線撮影は、肺・気管支などの呼吸器、心臓・大動脈などの循環器の異常を調べる検査です。撮影時、衣服にボタン・ホック・ファスナーなどがあると画像上に写ってしまい病気の診断が困難になるため、脱衣と検査着の着用をお願いしています。

湿布・カイロやエレキバン、キャミソールのアジャスターもダメです。そのほかによく聞かれるのが、Tシャツのプリントについてです。Tシャツ一枚なら大丈夫と思われるかもしれませんが、プリントの凹凸は撮影には不向きです。基本的には、硬いもの、凹凸や段差のあるものは画像に写ってしまいます。

あらかじめ健康診断などで胸部の撮影があると分かっているときには、飾りやポケットのない無地のTシャツ・肌着を着ていくことをお勧めします。

私たち診療放射線技師も、医師が診断しやすい邪魔なもののない画像を提供したいという気持ちで検査をしていますので、ご協力よろしくお願ひします。

今回は、両津病院の石塚院長です。



# 今 がんばっています

羽茂小学校

教育活動のキーワードは、子どもが主役、地域が主役の学校づくり、「会い」と「合い」を大切に、「愛」を育む学校づくりです。

## 1 子どもが主役の学校づくり

今年の運動会の一コマです。赤白共に精一杯競技し、最後のあいさつに立った応援団長が、感極まって泣き出してしまい、シーンと静まり返った会場。途切れ途切れでしたが、何とかあいさつを言い終えたその瞬間、会場は大きな拍手に包まれました。まさに、子どもたちが主役として輝いた瞬間です。



子どもたちは、ひたむきに何事にも取り組めるよさをもっていきます。教職員はそんな子どもたちを、仏様の指のようにそっと後押しするだけです。一人一人がキラキラ

輝き、自己肯定感を高められる学校行事を目指しています。

## 2 地域とともにある学校づくり

水生昆虫の博士、太鼓の達人、柿づくりの名人など、さまざまな先生が出前授業を行い、保護者や地域の皆さまの「羽茂愛」は、まさに「半端ない！」です。

特に、1～3年生を対象にした「はもち放課後子ども教室」は、地域が誇れる活動の一つです。コーディネートや支援員と手づくり太鼓教室を行うなど、地域の文化や伝統を子どもたちに伝える教育力にあふれています。



今後子どもたち、保護者・地域の皆さまと一緒に、どの学校にも負けない、「明日も学校に行くのが楽しみだ！」と思える学校を目指していきます。

### 教育委員会学校教育課

(畑野行政サービスセンター内)

☎66-4898

# 生涯学習 だより

教育委員会社会教育課  
(畑野行政サービスセンター内)  
☎66-4160

## 新春親子ゲーム大会 (佐和田地区)

平成31年 1月6日(日)に 佐渡中央会館で、新春親子ゲーム大会を開催します。3種類のニユースポーツを体験し、成績順にお菓子のつかみ取りができるほか、餅つき大会も開催しますので、つき立ての美味しいお餅を親子で一緒に食べましょう。



カローリングに夢中(昨年の様子)

楽しい親子の触れ合いの機会となりますので、ぜひご参加ください。詳しくは、社会教育課西教育事務所 (☎57-8131) までお問い合わせください。

## 羽茂ギャラリー(羽茂地区)

羽茂の皆さんの力作を集めた、羽茂ギャラリーを開催します。子どもたちのいきいきした作品や羽茂に根付いた文化の香りをぜひ鑑賞してください。

日時 平成31年1月19日(土)～20日(日)  
午前9時～午後5時  
(20日は午後2時まで)

会場 羽茂小学校体育館(羽茂本郷)  
内容 短歌俳句や書道、生花、写真、絵画など約300点の展示と、羽茂小学生の書初め、工作、絵画などの作品展

☎88-2230  
社会教育課南教育事務所内



多くの力作が勢ぞろいします♪

## 世界遺産登録に向けて

### 構成資産を知る(その三)相川金銀山②

今回は「佐渡奉行と金銀山」のかわりについて紹介します。

1603（慶長8）年に徳川家康は、現在の島根県にある石見銀山を治めていた大久保長安を佐渡代官（のちの奉行）に任命し、相川に奉行所を建て、鉱山への道路や港を整備しました。こうして整備された鉱山都市相川は、金銀の算出量の増加とともに大変な賑わいを見せたと言われています。

その後、採掘に伴う湧水や採掘条件の悪化から、金銀山の採掘は一時不振に陥りますが、1618（元和4）年に鎮目惟明が奉行となると、佐渡で小判の鑄造や山師に資金や資材を提供するなどの改革を行った結果、金銀算出量は元和・寛永期に最盛期を迎えることとなりました。

17世紀後半になると、鉱石を掘る場所がしだいに深くなり、「水との戦い」が急務となりました。その時に奉行をつとめた萩原重秀は、1691（元禄4）年から5年の歳月を経て排水坑道である「南沢疎水道」を完成させ、金銀の生産は再び増加に転じました。

18世紀半ばに奉行をつとめた石谷清昌は、奉行所敷地内に金銀製錬施設を集めた「寄勝場」をつくり、町のあちこちに分かれて仕事をしていた精錬業者をそこに集めて作業の効率化を図りました。

江戸時代初期から幕末にかけ、約120人も佐渡奉行が任命され、相川金銀山は江戸時代を通じて金銀の生産を続けるとともに、徳川幕府の財政を支えることとなりました。



南沢疎水道

産業観光部世界遺産推進課

63-5136

## ジオパーク、推進日記

92

### 巨大なすき間はどっちでできた?

青盤脈は、長さ約2.1km、深さ約500m、脈幅約6mのとても巨大な空間に詰まった鉱脈です。なぜこんなにも巨大な空間が存在したのでしょうか?

岩石は、押されたり引つ張られたりしてずれることがあります。そのような場所では地震を伴いながら大地が割れたり、持ち上がったたりしています。

青盤脈の巨大な空間は、引つ張られる力によって形成されました。大昔、地下からマグマが上昇したこと、大地に割れ目を作りました。お餅がふくらむ際に、表面にひび割れが入るように、地下からのマグマの力によって大地が引つ張られることで、いくつもの巨大な空間が作られたのです。

### お詫びと訂正

10月10日発行「市報さど」10月号（No.176）の「ジオパーク、推進日記」で次のとおり誤りがありました。お詫びして訂正します。

青盤脈の総延長

誤約2km

正約2.1km

その後、一度海の底へ沈んだ佐渡島は地震を繰り返しながら海底から持ち上がり、現在の場所と形になりました。

地球の動きはともダイナミックですが、長い年月がかかるため、その動きを人間が感じることはなかなかできません。佐渡では、地球の動きがわかる素晴らしい岩や地層、地形が残されています。それらは現在の私たちの生活に少なからず影響を与えています。

人の暮らしとつながる大地の物語を、ぜひ探してみてください。

### 佐渡ジオパーク案内パンフレット

佐渡ジオパーク推進協議会のホームページ（QRコード）から案内パンフレットをダウンロードできますので、ご覧ください。



### 教育委員会社会教育課

ジオパーク推進室

（畑野行政サービスセンター内）

66-4160



# 楽しく稼げると思ったら...

## ネットを利用したビジネス商法に注意!

お問い合わせ 消費生活センター(平日) 午前9時~午後4時 ☎57-8143

消費者ホットライン  
☎188 (嫌や!泣き寝入り)

「スマホをタップするだけでお金が稼げる」「在宅での簡単な仕事で高収入」などと勧誘し、仕事を始めるのに必要だとして商品やサービスなどの契約をさせる悪質商法に関する相談が寄せられています。

心配な場合は、消費生活センターへ相談してください。

### 【事例】

SNSで知り合った人から、「月90万円以上利益がでる」というコンテンツを購入したが、利益もでず、不明な点を問い合わせしてもサポート対応してくれないので、解約したい。



### アドバイス

・インターネット上にはスマホを操作するだけで収益が得られるなどとうたい、比較的安価な情報商材(ファイルやソフトなど)を販売した後、電話勧誘などで高額な費用を支払わせようとする業者が数多く存在します。簡単に高額収入を得られることを強調する広告や宣伝には、特に注意が必要です。

・「簡単にもうかる」などの甘い言葉をうのみにしないでください。簡単に大金を得られることは通常はありません。家族や消費生活センターに相談するなど、いったん冷静になって考えましょう。  
・仕事を始める前に高額な契約を結ばせるサイドビジネスには十分注意しましょう。安易な借金はしないようにしてください。

### 首都圏情報コーナー

## ふるさと再発見の旅「団体佐渡旅行」実施!!

10月5日から7日までの2泊3日の行程で、第13回ふるさと再発見の旅「団体佐渡旅行」が実施されました。

今回のテーマは「佐渡ヶ島の不思議!ジオパークめぐり第2弾!と大佐渡石名天然杉探訪!」です。前年、参加者から大好評をいただいた「ジオパークめぐり佐渡南部」西三川エリア(大須鼻)から小木エリア(沢崎海岸)の見学の第2弾です。

1日目の「大佐渡石名天然杉」コースは大変人気が高く、参加者全員が大きな期待を持って遊歩道を歩きました。天然杉ガイドの見事な説明に、疲れを忘れてのハイキングとなりました。

2日目はいよいよジオパークめぐり。佐渡奉行所跡見学の後、二見半島・沢根エリアの七浦海岸コース、海府北部エリアの大野亀・ニツ亀コースを素晴らしいジオパーク専門ガイドの案内で、ゆつくり佐渡の大地を踏みしめる事ができました。

佐渡ジオパークは学術的にも、観光資源としても魅力度は高く、修学旅行にも最適な佐渡の財産で、宣伝あるのみと感じました。

(文責: 首都圏佐渡連合会 観光部会長 北嶋 准)



二見半島でジオパーク見学

### 編集後記

早いものでもう12月。もうすぐ年の瀬を迎えます。

この時期を迎えるといつも思うのは、1年が過ぎるのがとても早く感じるということ。

昔、先輩に「30歳を過ぎると、その後はあつという間だぞ」と教わったことがあります。その時の先輩の言葉を思い出し、そういう年になったことを実感しながら、1日1日を大切に過ごすことを心がけたいと思います。

月並みですが、来る年が平穏な年であることを願っています。

皆さま、よいお年をお迎えください。(K.O)

# 戸籍の窓

10.23~11.20届出

※承諾された方のみ掲載しています。



## うぶごえ

地区名	住所名	氏名	保護者	たんじょう
両津	住吉	橋本健太(けんた)	俊二	10.15
//	梅津	宇田朝咲(あさき)	龍司	10.16
//	岩首	平琴羽(ことば)	淳	10.22
//	梅津	森川乃栳(ののか)	拓也	11. 2
//	両津福一丁目	森川藍(らん)	将也	11. 6
//	加茂歌代	丹下颯太(そうた)	琢磨	11.12
相川	北立島	寄田桜舟(おうしゅう)	大祐	11. 5

佐和田	八幡町	中川莉帆(りほ)	笙太	10.21
//	八幡	高野倅歩(さほ)	亘	10.31
金井	平清水	関根瑞穂(みずほ)	彬	10.17
//	三瀬川	仲塚木ノ芽(このめ)	雄輝	10.28
畑野	畑野	池田菜菜(かなな)	真一	10.26
//	畑野	織田航成(こうせい)	正利	11.13
真野	四日町	逸見大輝(ひろき)	光	11. 7
羽茂	羽茂村山	上野平季(きおり)	勝	11.10

## おくやみ

地区名	住所名	氏名	年齢	ご命日
両津	馬首	齋藤先姫子	66	10.23
//	春日	中川アイ	93	10.27
//	両津夷	伊藤美代子	86	10.30
//	両津湊	田持常三郎	82	11. 5
//	加茂歌代	藤原静香	39	11. 5
//	春日	近藤和夫	70	11. 6
//	下久知	本間ミチ子	88	11. 6
//	両津湊	柳澤美那子	81	11. 6
//	城腰	奥林良雄	70	11. 7
//	白瀬	高野千春	86	11. 7
//	真更川	土賀マサ	95	11. 9
//	両津夷	後藤イト	97	11.16
//	柿野浦	鈴木ウメ	102	11.18
//	椿	橋本ハリ	102	11.18
//	黒姫	後藤敬子	79	11.19
//	梅津	立岩則雄	88	11.19
//	両尾	中濱精一郎	60	11.19
相川	米郷	山本芳江	92	10.22
//	高瀬	本間謙二郎	82	11. 2
//	相川大浦	坂下サワ	86	11. 3
//	姫津	石見フミ	91	11. 8
//	高瀬	佐々木マサ	94	11. 8
//	稻鯨	大地静夫	86	11. 9
//	米郷	金子八重子	87	11.13
佐和田	八幡	齊藤勝美	79	10.23
//	八幡新町	安達勝子	74	11. 5
//	窪田	塩田ヤエ	90	11.12
//	下長木	菊地甚市	88	11.19
金井	千種	岩崎孝芳	55	10.25
//	千種	服部晃	81	10.28
//	金井新保	渡辺ミサ	96	10.28
//	大和	谷地田武	80	11. 1
//	泉	齋藤ヨシ	89	11. 5
//	千種	橘正春	73	11. 7
//	泉	渡部テイ	94	11. 8

金井	千種	山城マサミ	92	11.17
新穂	新穂青木	川上ハツエ	75	10.22
//	新穂大野	加藤貫一	87	10.24
//	新穂大野	土屋カヨ	88	10.24
//	新穂瓜生屋	大葉ヒロ子	82	11. 5
//	新穂潟上	本多ハツエ	70	11. 6
//	新穂武井	田邊武子	100	11. 8
//	下新穂	近藤好道	77	11.12
//	上新穂	松田文子	95	11.15
畑野	栗野江	細野キク	99	10.23
//	畑野	菊池光雄	71	11. 4
//	畑野	駒形穂瑞枝	80	11. 5
//	目黒町	深根榮一	83	11. 6
//	長谷	中川宝照	91	11.13
//	大久保	佐藤八代	88	11.18
真野	金丸	本間千枝	90	11. 5
//	豊田	大榎キヨ子	81	11. 7
//	金丸	酒田榮雄	84	11. 8
//	大小	須田キミヨ	79	11.10
//	吉岡	竹本泰男	85	11.11
//	西三川	高柳スミエ	80	11.12
小木	田野浦	本間宗二	96	11. 5
//	小木町	和田正子	86	11. 7
//	小木町	古城ウメ	97	11.11
//	琴浦	中川新一	87	11.13
//	小木町	福井チヨ	95	11.13
羽茂	羽茂本郷	本間良子	71	11. 3
//	羽茂大崎	大場文夫	69	11. 5
赤泊	真浦	金子文夫	70	10.28
//	大杉	辻タカツ	96	10.31
//	上川茂	横枕ヒナ	92	11. 2
//	徳和	五十子敏一	74	11. 9
//	三川	藤井テル	91	11. 9
//	杉野浦	後藤ハツエ	91	11.14
//	南新保	渡部源兒	94	11.14



# 図書館だより

## 新しい子どもの本がたくさん届きました ～東京神楽坂ライオンズ文庫～

毎年、佐渡ライオンズクラブと姉妹クラブである東京神楽坂ライオンズクラブから両津図書館に児童書を寄贈していただいております。

今年も新しい子どもの本、87冊が届きました。ぜひお楽しみください。

- ・ちっちゃなトラックレッドくん 全5巻 ひさかたチャイルド
- ・ミルキー杉山 あなたも名探偵 全19巻 偕成社
- ・もりはおもしろランド 全15巻 偕成社
- ・図書館版シリーズ 赤毛のアン 全7巻 ポプラ社 ほか



### 書籍紹介 トキ年表 1630～2013 加治 隆 著 (非売品)

環境庁自然保護局に長く勤務していた著者による江戸時代からのトキの年表です。トキの保護増殖、野生復帰、人と共生する環境づくりのあゆみをまとめた、貴重な記録です。



### 「新穂図書室」は12月24日(月・祝)臨時休館します

施設内の清掃作業のため、休館します。 お問い合わせ 新穂図書室 ☎22-2075



## 『返礼品の拡大で寄付もアップ!』

ふるさと納税推進担当 林 純一

活動2年目の今年は「新規返礼品の開拓」、すなわち「数と種類の拡大」に全力で取り組んできました。

まずは積年の課題だった「佐渡のお酒」。新たに参画の蔵元や事業者が増え、念願だった「佐渡のお酒飲み比べセット」は、今人気の返礼品です。

次は「個人事業者」の方々の参画促進。数量は限定的でも「自然栽培米」、「すいか」、「りんご」、「お茶」そして「八幡芋」など、島内の農家の方々が丹精込めてつくった逸品を新たに登録いただきました。結果、寄付が増え、新たな佐渡製品のPRにもなっています。

現在、延べで約240品目が返礼品として掲載されていますが、さらに250品目以上を目指して開拓を継続していきます。引き続きご支援とご協力をよろしくお願い致します。

お問い合わせ 産業観光部地域振興課 地域振興係  
☎63-4152

～地域の魅力をサポートします～  
われら地域おこし協力隊



新しい返礼品  
できるものは何でもか...

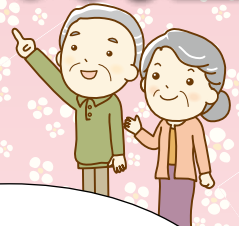
バランスのよい食事で健康長寿!

# 元気100歳いいねかっちゃ弁当

高齢になっても自立した生活をするためには、筋力が必要です。筋力を維持するためには、たんぱく質をしっかりと取り入れたバランスのよい食事が不可欠です。

健康長寿をめざし、「低栄養を予防」する高齢期の食の理解を深めることを目的に、アイデアコンテストを開催し、最優秀賞が決まりました。

ぜひご家庭で作ってみてください!



## 最優秀賞「貯筋弁当」

〈献立名〉豚肉のチーズ巻き  
ポテトサラダ  
なすとピーマンのみそ炒め

さんまの卵焼き  
ミニトマトのマリネ  
きゅうりと玉ねぎの梅肉和え

手に入りやすい食材で、食べ慣れている味付けを意識しました。簡単に調理できて栄養バランスのよいお弁当です。



最優秀賞を受賞した「チーム赤泊」の皆さん  
(左から野口涼子さん、金子雅代さん、栗津久美子さん)

## 1品を紹介!

### 豚肉のチーズ巻き <材料>2人分

豚もも肉	120g	}	*
みりん	大さじ1/2 (8g)		
醤油	小さじ2 (10g)		
水	適量		
チーズ	30g		
人参	16g		
ピーマン	16g (1/2個)		
片栗粉	小さじ1 (3g)		
サラダ油	適量		

#### 〈作り方〉

- ① 豚肉を※の調味料で下味をつけておく。
- ② 人参は5cmの長さの拍子切りにし、下ゆでをする。ピーマンとチーズは人参の大きさに合わせて切る。
- ③ ①に②を巻いて片栗粉をまぶす。
- ④ フライパンに油をひき、加熱し③を入れて焼く。

コンテストの最終選考作品(5作品)を市ホームページでご紹介しています。

お問い合わせ 市民福祉部高齢福祉課 高齢福祉係 ☎63-3790

#### 佐渡市メール配信サービス実施中

火災(建物のみ)、防災・防犯、通行止め、イベント・くらしの情報

アドレス sado@mpx.wagmap.jp に空メールするか、QRコードで読み取ってください。

迷惑メール設定をしている場合は、空メール送信前必ず「psmail.jp」を受信可能ドメインに設定してください。

お問い合わせ 総務部総務課広報戦略室  
情報政策係 ☎63-5139



「友だち追加」待っています!

#### 佐渡市公式LINE@アカウント開設

観光やイベント、文化芸術などの市の情報をお届けします。

アカウント名 佐渡市役所

LINE ID @ksp2645h

お問い合わせ 総務部総務課広報戦略室  
広報広聴係 ☎63-5139



発行・編集 佐渡市 総務部総務課広報戦略室 広報広聴係  
〒952-1292 佐渡市千種232番地 TEL0259(63)3111代・FAX0259(63)3300

発行日 平成30年12月10日

ホームページアドレス <https://www.city.sado.niigata.jp> 公式フェイスブック <https://www.facebook.com/sadocity.PR>