



消防団員  
募集中

あなたの勇気が佐渡を守る!  
**集まれ!消防団**

## 消防団員 募集中

# 集まれ！消防団

消防団は、「自分の地域は自分たちで守る」という精神に基づき、さまざまな地域防災活動を行っています。

災害は、私たちの大切な命、家庭、思い出の詰まった家などを一瞬で奪ってしまいます。自分の身は自分で守ることは大事ですが、地域で助け合い、守っていくことも大切です。その一端を担ってくれるのが消防団です。

消防団員の定数は1,900人ですが、100人ほどの消防団員が不足しています。

消防団は、市内にお住まいの方で満18歳以上の健康な方ならどなたでも入団できます。興味のある方は、お近くの消防署までお問い合わせください。

学校などに出向いて救急講習会も行っています



## 消防団員の待遇は？

消防団員はボランティアの側面がありますが、報酬やサービスを受けることができます。

- ①階級に応じた報酬が支払われます。
- ②災害や訓練に参加した場合に出動手当が支給されます。
- ③消防団サポート事業登録店等で団員証を提示するとさまざまなサービスが受けられます。

そのほか、けがをした場合の補償や退団時に支給される退職報奨金などがあります。

## ★表紙の写真

### あなたの勇気が佐渡を守る！集まれ！消防団

表紙は、団員募集ポスター制作での一コマです。

晴天の中、中央女性消防隊ロイヤルズの皆さんが中心となり制作に挑みました。

きりっと敬礼するカッコいいお母さんたちの姿に、お子さんも思わず敬礼！どこか微笑ましい表情を見せてくれました。

## 今月の主な内容

P12

響く島。SADO

P13

トライアスロン大会  
ボランティア募集

## 便利です！

### 市報は、いつでもどこでもあなたのそばに…

市ホームページ、マイ広報紙（QRコード）、マチイロアプリから広報紙「市報さど」がご覧いただけます。





万が一に備え、放水訓練など  
さまざまな訓練を実施!

## 消防団サポート事業登録店募集中

消防団員に対して、商品価格の割引や購入ポイントの割増などのサービスを提供していただける事業所を募集しています。

災害から地域を守る消防団員を応援するために、ぜひご協力ください。



人形劇や紙芝居などで  
防火啓発活動を実施!!

## CNS テレビで放送中「集まれ！消防団」

CNS テレビ（市ケーブルテレビ：112ch）で消防団員の活動を9月末までご紹介しています。ぜひご覧ください。

**放送時間** 毎日 6:30～、12:00～、19:00～

**お問い合わせ**

総務課広報戦略室 広報広聴係

☎ 63-5139

**お問い合わせ**

消防本部総務課 消防係 ☎ 51-0120

# 津波から身を守りましょう

6月18日に発生した新潟・山形地震では、佐渡市でも震度4を観測し、津波注意報が発表されました。津波はいつ起こるか分かりません。自分の身を守るために、次のような行動を取りましょう。

### ①すぐに高い場所へ避難する

大きな揺れを感じたら、気象庁が発表する津波警報・津波注意報や、市が発令する避難情報を待たずに直ちに海や河川から離れ、より高い場所へ避難してください。

### ②海に近づかない

海岸へ津波が来るかどうか確認しに行かないでください。

### ③津波は繰り返し襲ってくる

津波警報・津波注意報が解除されるまで、安全な場所から離れないでください。

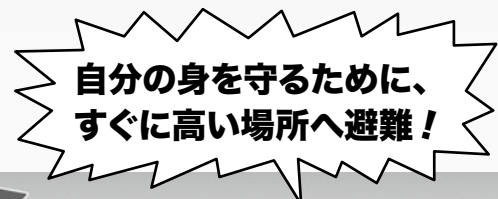
### ④家族で話し合っておく

いざというときの避難するところや避難経路、連絡方法などを家族で前もって決めておいてください。

### ⑤危険な場所を事前に確認する

地域防災マップなどで、津波で浸水する場所を確認しておいてください。

**お問い合わせ** 防災管財課 防災安全係 ☎ 63-3125



広報担当がいく!

# しまの話題とるっちゃ〜。

## 千竜桜の保護を願い寄付金贈呈 ありがとうございます 5/31



白雲台付近に自生している千竜桜の保護のため、白雲台の指定管理者である有限会社浦島様から、金北山の標高1,172mに因み募金と応援金を合わせた117,200円をご寄付いただきました。



また、贈呈式では千竜桜樹勢回復を祈願し、参加協力依頼を呼びかけている千竜桜手形アートに三浦市長も手形を押し、願いを込めました。

## 自然の感動を感じる 佐渡自然共生科学センター開所記念シンポジウム 6/2

新潟大学佐渡自然共生科学センター開所を記念し、シンポジウムがあいぽーと佐渡で開催されました。

総合地球環境学研究所の中静透特任教授から「森里海の恵みを科学する」と題した講演や「自然は感性のゆりかご」というテーマで、女優の中嶋朋子さんなどの対談が行われました。

来場した皆さんは、さまざまな話の中で、日常に溢れている自然の感動などを感じる貴重なひとときとなったようです。



## 鮮度を保ち 佐渡産農産物を島外へ 蓄冷式冷蔵コンテナ 6/13



佐渡汽船(株)や佐渡農業協同組合、新印佐渡中央青果(株)、市で構成する「佐渡市販売流通効率化協議会」が主体となり、カーフェリーに積載できる蓄冷式冷蔵コンテナが3基導入されました。

このコンテナを導入したことにより、フェリー内での農産物の温度を安定させ、品質を保持することで、佐渡産農産物の販売力強化につながります。



## スポーツのチカラ B&G巡回写真展 6/18



東京2020応援プログラムの一環として、小木B&G海洋センターで、過去のオリンピック・パラリンピックの名場面を納めた写真展が開催されました。

日本代表として活躍した選手の名場面から、心に残る感動を思い出し、スポーツの楽しさをあらためて感じているようでした。

## 佐渡の成り立ちから防災を学ぶ ジオパーク防災教室 6/19

二宮小学校で防災教室が開催され、6年生が地震や津波が発生するメカニズムや地層がずれる仕組みを学びました。

また、もし海岸にいるときに津波が来たらどこに逃げるか、それぞれの意見を出し合い、万が一のときに取るべき行動を考えました。



## 絵柄が浮かび上がる! 朱鷺と暮らす郷×けものフレンズ田んぼアート 6/26



新穂青木の田んぼアートをご覧になりましたか。5月11日の田植え後、苗の生育が良く、トキとけものフレンズの絵柄がきれいに浮き上がっています。

8月の出穂から10月の稲刈りに向けて、絵柄の色合いや趣きが変わっていく様子をお楽しみください。

# 情報 **かわら版** INFORMATION

- 📅 日時
- 👤 対象者
- 👥 定員
- 🗣️ 講師
- 📄 申し込み
- 📠 FAX
- 🏠 休館日
- 💰 料金 (記載がないときは無料)
- 📄 内容
- 👤 その他
- 🗨️ 問い合わせ
- ✉️ 電子メール
- 📍 会場
- 👜 持ち物
- 📏 締め切り

マークの説明

## 催し

集客プロモーションパートナー都市  
上越市からのお知らせ

### 第40回上越蓮まつり

高田公園の外堀約19センチを埋め尽くす蓮は、規模や美しさから東洋一と言われています。蓮の種類のひとつが紅蓮で、部分的には白蓮も混じります。

また、西堀北側の観蓮園では世界各種の蓮をご覧いただけます。

📅 7月20日(土)～8月25日(日)

📍 高田公園 (上越市本城町) ほか  
👤 上越蓮まつり実行委員会事務局  
(公社) 上越観光コンベンション協会内

☎ 025-543-2777

### 第94回 謙信公祭

大正15年から開催されている戦国の名将、上杉謙信公の武勇と遺徳を讃え偲ぶ祭りです。

鎧兜に身を固めた武将たちによる勇壮な出陣行列や、かがり火の中行われる川中島合戦の再現など、戦国絵巻さながらの迫力と臨場感で見る人を魅了します。

📅 8月24日(土)、25日(日)

(前夜祭 23日(金))

📍 春日山城跡・春日山城史跡広場ほか

👤 謙信公祭協賛会事務局

(上越市観光交流推進課内)

☎ 025-526-5111

### 恩賜金記念式典、講演会

123回を迎える式典です。佐渡鉱山が皇室から三菱合資会社に払い下げられた際の恩賜金に感謝するとともに、みんなで佐渡金銀山が世界遺産になりますように応援しましょう。

📅 7月20日(土) 午前11時～正午

📍 あいかわ開発総合センター

📄 式典 午前11時～11時25分

🗣️ 講演会 午前11時30分～正午

👤 演題 佐渡鉱山やわらぎの歴史

🗣️ 新潟大学名誉教授 (人文社会科学系フェロー) 橋本 博文さん

👤 100人 (先着順)

👤 相川支所 地域支援係

☎ 74-3111

### 夏の交通事故防止運動

7月22日(月)～31日(水)

🗣️ スローガン

「<sup>うわ</sup>令しい <sup>やわ</sup>マナーで和ぐ 夏の道」

🗣️ 運動の重点

横断歩道での歩行者優先、疲労運転の防止、飲酒運転の根絶

### 市立病院休診のお知らせ

📅 休診日

📍 両津病院 8月14日(水)

📍 相川病院 8月15日(木)

👤 なお、急患は受け付けします。

👤 両津病院 ☎ 23-5111

📍 相川病院 ☎ 74-3121

### 有料広告



株式会社 環境保全事業

\* 廃棄物処理・解体工事等ご相談ください

真野本社 : 佐渡市真野新町 814-1 tel: 51-2195

小木事務所 : 佐渡市小比叡 145-1 tel: 86-3494

## 両津七夕まつり・川開き

目・関

前夜祭 8月6日(火) 午後3時～

パフォーマンスショー

七夕まつり 8月7日(水)

午前9時～ 両津地区小学校鼓笛

パレード、子供山車パレード、ふるさと民謡流し、フラダンス

川開き 8月8日(木) 午後1時～

ちびっ子広場、佐渡人形芝居大会

鬼太鼓競演会、大花火大会(両津

港開港150周年花火)

関 両津夷・両津湊中心街、両津湾内

※行事の内容変更や交通規制、雨天による

花火の延期等があります。

問 両津川開き協会(両津支所内)

☎ 27-2119



## 募集

### 戦没者遺児による慰霊 友好親善事業参加者募集

先の大戦でご家族を亡くした方が戦没した旧戦域を訪れ、慰霊追悼やその地域の住民と友好親善を図る事業の参加者を募集しています。

#### 実施地域

ソロモン諸島、トラツク・パラオ諸島、ボルネオ・マレー半島、フィリピン、マリアナ諸島、ミャンマー、台湾・バシー海峽、ビスマーク諸島、マーシャ

ル・ギルバート諸島、中国、西部ニューギニア、東部ニューギニア

● 10万円

他実施地域によって申込締切が異なります。

問・申 日本遺族会事務局

☎ 03-3261-5521

### 佐渡農業技術センター

#### 一般公開参加者募集

「夏休み自由研究のヒントになるかも！」

施設やほ場見学を通して、「農業技術センターって何をやってるのかな？」に答えます。楽しみながら農業のおもしろさをお伝えします。

日 7月30日(火)

午前9時30分～11時30分

会 県佐渡農業技術センター

内 施設や試験ほ場見学とクイズ、親子で楽しむ夏野菜収穫体験等

定 30人

期 7月23日(火)

問・申 県佐渡農業技術センター

☎ 63-4102



## 公営住宅の入居者を募集します

入居申し込みには、所得要件など申込資格要件があります。詳しくはお問い合わせください。市ホームページで募集内容をお知らせしています。

地区	住宅名称(所在階)	募集戸数	建築年度	構造区分	間取	月額家賃(円)
両津	白山第1住宅(4階)	1	H16	耐火構造4階建て	2LDK	24,100～47,300
	大野第2住宅(1、2、3階)	6	H14	耐火構造3階建て	2LDK	38,000
相川	栄町団地野かんぞう棟(2、3階)	2	H3	耐火構造3階建て	3DK	21,500～42,200
	栄町団地あやめ棟(2階)	1	H8	耐火構造3階建て	3DK	22,900～45,000
	栄町団地あさがお棟(1階)	1	H10	耐火構造3階建て	2DK	19,000～37,300
	栄町団地あさがお棟(2階)	1	H10	耐火構造3階建て	3DK	23,100～45,500
新穂	青木第2住宅	1	H5	木造平屋一戸建て	3DK	18,100～35,600
畑野	榎田住宅A棟	1	H14	木造2階共同建て	3DK	43,000
真野	新町団地	3	H12	木造平屋一戸建て	3DK	56,000
羽茂	羽茂住宅	1	H20	木造平屋一戸建て	2DK	17,000～33,500

期 7月31日(水) 午後5時 入居予定 8月下旬

問・申 建設課 住宅・都市計画係 ☎ 63-5118

または、各支所 産業建設係、各行政サービスセンター 地域支援係

第34回国民文化祭・いがた2019  
第19回全国障害者芸術・文化祭にいがた大会応援事業  
順徳院黒木御所 第11回佐渡吟詠大会作品募集

佐渡の歴史・文化・自然・風土を  
うたい込んだ作品を広く募集します。  
募集作品 短歌・俳句・川柳  
題 それぞれ特に題を設けませぬ。  
季節も自由です。

※川柳は募集の趣旨にとらわれることなく  
自由にお詠みください。(選者)

選者 短歌 萩原 光之さん  
俳句 赤塚 五行さん  
川柳 若林 柳一さん

応募要領

- ①短歌は3首で一組、俳句、川柳は  
それぞれ3句までを一組として応  
募してください。  
②すでにほかで発表された作品はご

遠慮ください。

③原稿用紙の見出しに短歌、俳句、  
川柳のどの部門に応募か明記して  
ください。

④郵便番号、住所、氏名、電話番号  
(必要ならばペンネーム)を明記  
の上、応募してください。

投稿料 1,000円(一組)

9月4日(日)

他 応募方法など詳しくは、お問い合  
わせください。

問・応募先

〒952-1212 泉

佐渡吟詠大会事務局

☎63-3312(担当 北條)

久知川ダム・大野川ダムの  
見学会参加者募集

普段立ち入ることのできないダムの操作室やコンク  
リート堤体の中に入ってみませんか。

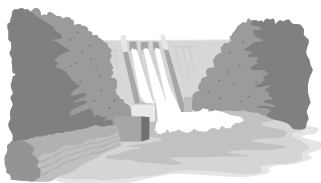
日・会 久知川ダム 7月23日(火) 午前10時～11時30分

大野川ダム 7月25日(木) 午後1時30分～3時

定各会場とも先着20人

問・会 県佐渡地域振興局地域整備部大野分室

☎22-3744



陸・海・空自衛官候補生、一般曹候補生、航空学生募集

募集期限は、9月6日(金)です。お気軽にお問い合わせください。

問 自衛隊佐渡駐在員事務所 ☎63-4512 ✉sado001@rct.gsdf.mod.go.jp

募集対象		採用予定数	試験期日	試験会場
種目	要員区分 受験資格			
自衛官候補生	陸海空男子	約120人 約15人	9月27日(金)～ 29日(日)のうち指定日	陸上自衛隊新発田駐屯地
	陸海空女子			
一般曹候補生	陸海空男子	防衛省の 計画に よる	1次 9月21日(土) または、22日(日)	佐渡市内
	陸海空女子			
航空学生	海自 18歳以上23歳未満の男女 空自 18歳以上21歳未満の男女 ※それぞれ年齢は、令和2年4月1日現在		1次 9月16日(月)	佐渡市内(予定)

トキの森公園で石にトキの顔を描きませんか？

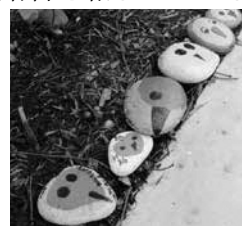
トキの森公園では、小学生の皆さんが石にトキの顔を描き「トキ石」として来館者を和ませています。その顔が消えてしまったため、再度トキの顔を描く活動を行います。

トキに対する思いを伝え、優しく来館者を迎える活動に、ぜひご参加ください。

日 7月27日(土) 午前10時～正午、午後1時30分～3時30分

会 トキの森公園休憩所 他 お申し込みは不要です。

問 トキガイド連絡協議会(本間) ☎080-5039-9439





## 社会福祉法人 佐渡福祉社会職員募集

募集職種および採用予定人数

事務員、支援員、栄養士 各1人

勤務先 岩の平園、第二岩の平園、

あんずの家、まつはらの家、そよ  
かぜ、こもれば、あてびのいづれ

かの事業所

第1次試験日 8月4日(日)

7月22日(月)

他 看護師は随時募集しています。募  
集条件など詳しくは、お問い合わせ  
してください。

問・申 佐渡福祉社会法人本部

(岩の平園内) ☎ 22-3880

## お知らせ

### 市環境アドバイザー制度 をご活用ください

佐渡の環境や環境保全等の取り組  
みを学ぶ機会を提供するため、市環  
境アドバイザーを派遣します。

自治会や学校、地域グループ、市  
民団体や企業などが主催する環境学  
習・講演会等にぜひご活用ください。

詳しくは、市ホームページをご覧  
ください。

※環境アドバイザーの派遣にかかる謝礼・  
交通費等の経費は市が負担します。

問 環境対策課 環境エネルギー係  
☎ 63-3113

## がんばる若者を支援します

来春大学等（短期大学を除く）に進学予  
定の「がんばる若者」を募集しています。

この事業では、市堀口基金を活用し、高  
い志を持って大学等に進学する方のうち、  
成績等一定の要件を満たす学生に対して、  
入学一時金と月々の支援金を交付します。

支援金の受給資格者は、選考会議の意見  
聴取を経て決定します。

### 支援内容

医学生 入学支援金 200万円以内、月額支  
援金 20万円以内

一般学生 入学支援金 50万円以内、月額支  
援金 8万円以内

※支援金は返還不要ですが、毎月2,000字程度の月例  
報告書の提出が必要です。

8月16日(金)

問・申 教育委員会学校教育課 学事係

☎ 58-7355

## 食品ロスの削減に ご協力ください

まだ食べられるのに捨てられる食  
品ロスの削減を推進するため、食品  
ロス削減推進法が5月24日に成立し  
ました。

市では、平成28年度から市消費者  
協会と連携・協力して、食べ物を無  
駄にしない意識の醸成を図るため、

「30・10運動」の普及啓発活動に取  
り組んでいます。

「30・10運動」の取り組み  
① 幹事から「おいしく食べきろ  
う！」の声かけをする。

② 開始30分、終了前10分は自席で  
しっかりと食べる「食べきりタイ  
ム」

③ 食べきれない料理は、仲間に分け  
合おう！

④ 各家庭での取り組みのお願い  
① 冷蔵庫内をチェックし、必要な食  
材をこまめに入手しましょう。

② 残っている食材から使いましょ  
う。「いつか食べる」食品は、食品ロ  
ス予備軍です。

③ 野菜や果物の皮は、厚むきしない  
など、日ごろから食べ物を無駄に  
しない意識を持ち、食品ロス削減  
を心がけましょう。

問 環境対策課 クリーン推進係  
☎ 63-3113

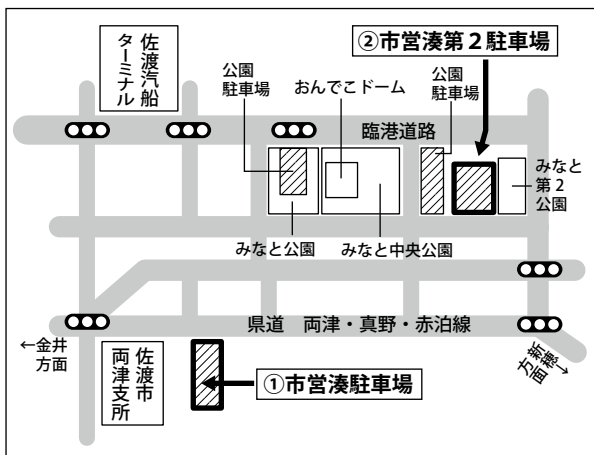
## 両津港周辺の市営駐車場 をご利用ください

両津港周辺には公園駐車場のほか、  
市営駐車場を2カ所設置しています。  
公園周辺の路上駐車は、交通渋滞の  
要因にもなり、交通安全上危険です。  
近隣に御用の方や島外にお出かけの  
際には市営駐車場をご利用ください。

① 市営湊駐車場  
入場後24時間までは、1時間まで  
ごとに60円。24時間後は1時間まで  
ごとに40円。

② 市営湊第2駐車場  
5時間までごとに100円（入場  
後1時間までは無料）

問 建設課 住宅・都市計画係  
☎ 63-5118



第25回 参議院議員通常選挙が行われます

7月21日(日)は参議院議員通常選挙の投票日です。大切な1票です。棄権することなく投票しましょう。

佐渡市の投票所で投票できるのは、平成13年7月22日以前に生まれ、平成31年4月3日以前から佐渡市に住民登録している方です。

4月4日以降に佐渡市で住民登録した方は、以前住んでいた市区町村の投票所で投票するか、以前住んでいた市区町村の不在者投票を行うことができます。

投票所入場券 7月5日から順次配達されています。紛失した場合でも

本人確認の上、投票することができますので、投票所の係員に申し出てください。

**投票所** 投票する場所は投票所入場券に記載してあります。また、投票は午前7時からですが、投票所によって投票終了時刻が異なります。

**期日前投票** 投票日に仕事や旅行などで投票できない場合は、期日前投票が行えます。期日前投票の際に必要な「宣誓書」を投票所入場券に刷り込んでいますので、ご利用ください。

**市選挙管理委員会**  
 ・本庁 午前8時30分～午後8時  
 ・各支所・行政サービスセンター  
 午前8時30分～午後7時  
**☎ 63-3111(代)**

成年後見セミナー

判断能力が低下した方の財産を守る仕組みとして成年後見制度があります。講演会を通じて、笑いながら楽しく成年後見制度について、一緒に学びませんか。

- 📅 8月7日(水) 午後1時30分～3時20分
- 📍 金井コミュニティセンター
- 🎯 笑いながら学ぼう！財産を守る方法
- 🗣️ 不幸予防士 渋井 保之さん  
新潟お笑い集団NAMARA  
大野 まさやさん
- 🕒 講演会終了後、無料相談会を開催します。
- 📅 講演会・無料相談会ともに8月2日(金)までにお申し込みください。
- 📍 佐渡市社会福祉協議会  
成年後見センター  
☎ 81-1155

障がい者施設授産品販売

市役所本庁舎1階

(正面玄関奥の階段横)

📅 8月2日(金) 正午～午後1時

📍 施設名 まつはらの家

📍 販売予定品 裂織製品(コースター等)、マスコット製品(トキマガネット等)など

📅 8月23日(金) 正午～午後1時

📍 施設名 相川岩百合

📍 販売予定品 パン各種、クッキー、パウンドケーキ、佐渡島こんぶなど

📍 社会福祉課 障がい福祉係

☎ 63-5113

老朽危険廃屋対策支援事業の募集期間を延長しました

市内の解体事業者等に依頼して行う、危険な空き家を敷地内からすべて撤去・処分する工事を支援します。対象建物など詳しくは、お問い合わせください。また、ホームページでもお知らせをしています。

📅 9月6日(金)

📍 環境対策課 環境対策係

☎ 63-3113



普通救命講習

(小児・乳児・新生児コース)

📅 7月28日(日) 午後1時～4時

📍 両津消防署

🎯 小児・乳児・新生児に対する心肺蘇生やAEDの使用方法を講義と実技で学びます。

👥 対 小学5年生以上 10人

📅 7月27日(土)

📍 両津消防署 救急・救助係

☎ 27-3555

毎月勤労統計調査特別調査が実施されます

7月末現在で常用労働者を1～4人雇用する事業所(農林漁業・一般公務を除く)を対象に、賃金や労働時間、労働者数の動向を調べる毎月勤労統計調査特別調査を行います。調査データは、集計して調査結果を得るためだけに使われます。

県知事が任命した統計調査員が対象地域の事業所を訪問しますので、ご回答をお願いします。

📅 調査期間 7月下旬～8月下旬

📍 調査対象地域 両津湊、河原田諏訪町、窪田、中原

📍 県総務管理部統計課生活統計班

☎ 025-280-5118

# 使用料、手数料等の徴収および収納事務を委託しています

市が委託している使用料、手数料等の徴収および収納事務の内容を公表します。

No.	委託した歳入の徴収および収納事務	所管課
1	市税等にかかる収納事務	税 務 課 ☎ 63 - 5110
2	本庁舎等宿日直業務にかかる手数料徴収事務	環境対策課 ☎ 63 - 3113 市民生活課 ☎ 63 - 5112 税 務 課 ☎ 63 - 5110
3	犬の登録手数料、狂犬病予防注射済票交付手数料収納事務	環境対策課 ☎ 63 - 3113
4	ごみ処理施設のごみ処理手数料等徴収事務	
5	佐渡ふるさと島づくり寄付金収納事務	地域振興課 ☎ 63 - 4152
6	定期露店市場の出店料徴収事務	
7	佐渡金銀山ガイドンス施設の展示室観覧料徴収事務	世界遺産推進課 ☎ 63 - 5136
8	佐渡金銀山ガイドンス施設の展示室観覧料（マルチ電子マネー） 収納事務	
9	海洋深層水製水施設等の施設使用料徴収事務	農林水産課 ☎ 63 - 3761
10	トキ交流会館の会館使用料徴収事務	農業政策課 ☎ 63 - 5117
11	真野農産物集出荷貯蔵施設の施設使用料徴収事務	
12	相川観光交流センターの施設使用料徴収事務	観光振興課 ☎ 67 - 7944
13	素浜海水浴場および素浜キャンプ場の施設使用料徴収事務	
14	ふすべ村の施設使用料徴収事務	
15	爪の沢キャンプ場の施設使用料徴収事務	
16	相川体育施設およびあいかわ開発総合センターの施設使用料、 複写手数料徴収事務	
17	佐渡中央会館の施設使用料、複写手数料徴収事務	社会教育課 ☎ 58 - 7356
18	佐渡中央文化会館の施設使用料、複写手数料徴収事務および入 場券販売代金収納事務	
19	佐渡中央文化会館自主事業の入場券販売代金収納事務	
20	金井地区公民館の施設使用料、複写手数料徴収事務	
21	新穂歴史民俗資料館の入館料、体験売上料、解説図書売上料徴 収事務	
22	サン・スポーツランド畑野テニスコートの施設使用料徴収事務	
23	小木地区公民館の施設使用料、複写手数料および小木テニスコ ートの使用料徴収事務	
24	佐渡国小木民俗博物館の入館料、解説図書売上料徴収事務	
25	小木 B&G 海洋センターの施設使用料、複写手数料徴収事務	
26	羽茂 B&G 海洋センターの施設使用料、複写手数料徴収事務	

☎会計課 ☎ 63 - 5111

## 「季節の花」ボランティア活動 ご協力ありがとうございます

市役所本庁舎の正面玄関や入口フロアでは、ボランティアの皆さんのご協力をいただいて「季節の花」で、来庁者をお迎えしています。

○かんぞう 中興老人クラブ長寿会 様

○正月の彩 金井生き活き塾 様

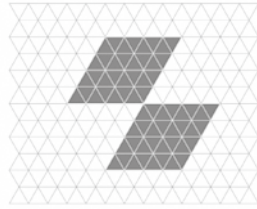
そのほか、定期的にお花を飾ってくれている方もいらっしゃいます。皆さまのご協力ありがとうございます。

☎総務課金井地区支援室 ☎ 63 - 3111(代)



平成30年度  
「佐渡を美しくする会」  
標語コンクール作品紹介  
優秀賞  
ひろってね  
きれいにしよう  
佐渡の海

# 響く島 SADO



季節を問わず、佐渡を多様な角度から楽しんでいただくため、2018年から、佐渡島内のさまざまな事業が連携して発信する「響く島。SADO」プロジェクトを実施しています。

アース・セレブレーションの前後に行われる取り組みをお楽しみください。

## ●春駒&のろま人形上演会

- ☎ 7月27日(土)～8月11日(日)までの土・日曜日  
午後1時15分～
- 📍新穂行政サービスセンター
- 🎫大人500円、小中学生300円

## ●商人の町おぎ扇の市【夜の部】

- ☎ 8月17日(土) 午後4時～7時
- 📍小木町商店街

情緒豊かな小木町商店街(幸町)を会場に、8月16日から17日まで開催していますが、8月17日のみ夜間まで時間延長して、芸能の披露や地元食材の食べ歩き・呑み歩きなどが楽しめます。

※浴衣を着て参加してみませんか。浴衣のレンタルもあります。



## ●Hello Japanesea シネマ ～島の上映会～

- ☎ 8月16日(金)～18日(日)  
午後6時～11時
- 📍城山公園(小木地区) 🎫1,500円

星空の下みんなで寝転がって映画を観ませんか。オール佐渡ロケ映画「SADO TEMPEST」「飛べ!ダコタ」の上映はもちろん、ジョン監督、油谷監督などのトークイベント、あまり観ることのできない短編映画など野外での上映会をお楽しみください。



詳細は、アース・セレブレーション公式サイト(QRコード)をご覧ください。



**8月24日(土)に予定していました「2019佐渡三大民謡全国大会」は、都合により中止となりました。**

☎「響く島。SADO」プロジェクト総合案内窓口 ☎050-5305-5135  
観光振興課 ☎67-7944

## 市指定海水浴場をご利用ください

皆さまに安心して海のレジャーをお楽しみいただけるよう、7カ所の指定海水浴場を開設します。指定海水浴場には、監視および事故発生時の緊急通報を行うことを目的として、監視員を配置しています。

### 市指定海水浴場

- 二ツ亀海水浴場      ○赤亀・風島なぎさ公園海水浴場      ○達者海水浴場      ○入崎海水浴場
- 佐和田海水浴場      ○城が浜海水浴場      ○素浜海水浴場

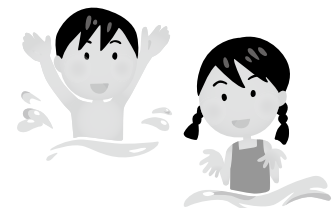
開設期間 7月20日(土)～8月25日(日)

☎観光振興課 観光振興係 ☎67-7944

### 海水浴を安全に楽しむために～海上保安庁からの6つのお願い～

お出かけの際は、安全のためのルールを再確認し、楽しい夏のレジャーにしましょう。

- ①指定海水浴場で泳いでください。
  - ②小さな子どもから目を離さないでください。
  - ③急な深みや離岸流に注意してください。
  - ④波の高い時には海に近づかないでください。
  - ⑤お酒を飲んだら絶対に泳がないでください。
  - ⑥「せっかく来たから少しくらい」と言って無理をしないでください。
- ※遊泳に関する安全情報を海上保安庁ホームページ(QRコード)でお知らせしています。



☎第九管区海上保安本部海の安全推進室 ☎025-285-0118

# ボランティアスタッフ&飲食ブース出店事業者募集!!

佐渡国際トライアスロン大会は、佐渡全島をコースとして長時間にわたって競技するため、多くのボランティアのご協力が必要です。

毎年、参加した選手から地元ボランティアの応援や励ましへの感謝の声が多く届いています。

今年も大会の成功に向けて、ボランティアを募集しますので、ご協力をお願いします。

また、飲食ブース出店事業者もあわせて募集します。

## ボランティアスタッフ

### ・大会本部会場スタッフ

各種業務の補助・選手への飲食物サービスの補助

### ・各エイドステーションスタッフ

選手への飲食物サービスの補助

### ・救護スタッフ

大会本部・エイドステーションでの選手のけがの処置や対応等  
※スタッフにはTシャツ・食事(時間帯による)をご用意します。



## 飲食ブース出店事業者

大会前日・当日、本部会場(河原田小学校グラウンド)の飲食ブースにて、積極的に佐渡産食材をPRしていただける事業者を募集します。

📅 7月19日(金)

📍 一般財団法人佐渡市スポーツ協会(佐渡スポーツハウス内)

☎ 67-7510 📠 55-4035 ✉ trisado@scsf.jp

詳細は、佐渡国際トライアスロン大会ホームページ(QRコード)をご覧ください。



## スポニチ佐渡ロングライド210 ご協力ありがとうございました

5月19日、河原田小学校グラウンドをメイン会場に14回目を迎えた「スポニチ佐渡ロングライド210」が開催され、全国各地から2,800人が参加しました。

晴天に恵まれた絶好のコンディションの中、佐渡の大自然と沿道の声援を肌で感じながら駆け巡りました。

エイドステーションでは、ボランティアの皆さんのご協力のもと、わかめそばやまんじゅう、笹だんごなど、佐渡の食材を使用した補給食が振る舞われました。

エイドステーションやコース指示員などご協力いただいた多くのスタッフの皆さん、ありがとうございました。

📍 一般財団法人佐渡市スポーツ協会

(佐渡スポーツハウス内) ☎ 67-7510



### KEIRIN 競輪の補助事業



この事業は、競輪の補助を受けて実施しました。

## CNSテレビで放送中 防災番組「災害から身を守るために」

CNSテレビ(市ケーブルテレビ:112ch)で地域防災マップについて、お知らせしています。

8月4日(日)まで日替わりで、情報伝達・洪水・土砂災害・津波の4つに分けて説明していますので、ぜひご覧ください。

放送時間 毎日 5:30 ~、8:15 ~、12:45 ~、15:15 ~、23:15 ~

📍 総務課広報戦略室 広報広聴係 ☎ 63-5139

# 国民健康保険・後期高齢者医療からのお知らせ

## □ 8月から新しい保険証になります

現在お使いの国民健康保険と後期高齢者医療の保険証は、7月31日で有効期限が切れます。

**8月1日からは、7月下旬にお送りする保険証をお使いください。**

新しい保険証の有効期限は、令和2年7月31日までです。（一部、期限の異なる場合があります。）

	国民健康保険	後期高齢者医療
保険証の色	旧 ページュ色 → 新 桃色	旧 桃色 → 新 空色
送付先	世帯主の方宛にまとめて郵送 (世帯の加入者全員分)	加入者ご本人宛に個別で郵送

※ 8月になっても保険証が届かない場合には市役所市民生活課までご連絡ください。

## 職場の健康保険に加入したら

職場の健康保険（扶養になっている方も含む）に加入した場合、国民健康保険を辞める手続きが必要です。職場から市への連絡はありませんので、必ず届け出をしましょう。

### 手続きに必要なもの

新たに加入した健康保険証、国民健康保険の保険証、本人確認書類、印かん、マイナンバーカード（個人番号カード）またはマイナンバーが確認できる書類



## 島外の学校に通学している学生の方にはご注意ください

国民健康保険加入の方で学校等へ進学のため、住民登録を市外へ移す場合は、学生特例の手続きが必要です。手続きをされないと保険証が使えなくなります。

### 手続きに必要なもの

修学中の方の学生証（写し）または在学証明書（原本）、本人確認書類、印かん、マイナンバーカード（個人番号カード）またはマイナンバーが確認できる書類

## □ 保険税（料）額のお知らせ

### 国民健康保険税

税額をお知らせする決定通知書および納税通知書を7月中旬にお送りします。

### 後期高齢者医療保険料

#### ・普通徴収（納付書払い・口座振替）の方

7月中旬に、年間の保険料額をお知らせする決定通知書をお送りします。

※普通徴収の対象となる方は、5月31日現在で75歳になられている方で、10月までに特別徴収（年金からの天引き）にならない方です。

#### ・特別徴収（年金から天引き）の方

10月以降の保険料が特別徴収となる方には、7月下旬に年間の保険料額をお知らせする決定通知書と10月以降の特別徴収額の通知書をお送りします。



## □医療費が高額になりそうな場合は事前に申請をしましょう

医療機関等に支払う1カ月の医療費が一定額（自己負担限度額）を超えた場合、超えた分は申請により高額療養費として後から支給されますが、あらかじめ「限度額認定証」を医療機関に提示することで、支払額が一定額までの負担で済むようになります。また、住民税非課税世帯の方は、認定証を提示することで入院時の食事代についても減額されます。認定証の交付には、事前に申請手続きが必要です。

### 現在認定証をお持ちの方へ

現在お使いの認定証は、7月31日で有効期限が切れます。

国民健康保険に加入の方で、8月以降も認定証が必要な方は更新手続きをしてください。

※後期高齢者医療の方は、更新手続きは不要です。

## □老人医療費助成事業（県老）の手続きについて

対象の方が医療機関にかかった時の保険診療にかかる自己負担額の一部が助成されます。助成を受けるには、受給者証の交付申請が必要です。審査を受けて認定された方には「県老受給者証」を交付します。

④ 次のすべてに該当する方

- ・国民健康保険加入者または被用者保険加入者
- ・65歳から69歳までのひとり暮らしの方、または寝たきりの方
- ・前年の所得金額の合計が125万円以下の方

※ひとり暮らしの場合でご家族の会社の健康保険の被扶養者になっている方、仕送りを受けている方などは対象になりません。

### 助成内容

医療機関で支払う一部負担金が2割になります。また、1カ月の自己負担額が一定額を超えた場合や、県外の医療機関に受診したときは、申請することで医療費の助成が受けられます。

### 手続きに必要なもの

健康保険証、印かん

## □医療費負担の軽減のためにジェネリック医薬品を利用しましょう

高騰する医療費を抑制し、医療機関窓口での一部負担金や保険税等の軽減のために、ジェネリック医薬品（後発医薬品）を利用しましょう。

### ジェネリック医薬品とは？

ジェネリック医薬品は、新薬（先発医薬品）の特許期間が終わったあとに製造販売される薬です。先発医薬品と同等の有効成分・効能・安全性をもつと国の審査で認められている薬で、開発や研究にかかる時間・費用が少ないので、先発医薬品のおおむね5割から7割程度の安い価格で販売されています。

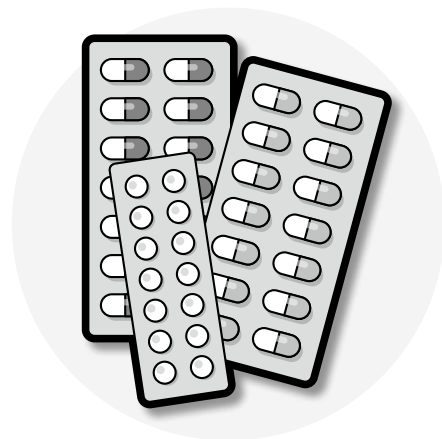
ジェネリック医薬品へ切り替えることにより、薬にかかる自己負担額を軽減できるメリットがあります。また、増加する医療費を抑制することは、保険税等の負担軽減となり、国民皆保険を堅持し、医療保険制度を持続させることにつながります。

### ジェネリック医薬品を希望するときは？

かかりつけの医師や薬剤師にご相談ください。使用している先発医薬品によっては、ジェネリック医薬品が製造販売されていないものがある場合や医師の判断によりジェネリック医薬品に変更できないことがあります。

☎ 市民生活課 保険年金係 ☎ 63-5112

または各支所・行政サービスセンター 市民生活係



# 保険料の免除制度のお知らせ

経済的な理由で、国民年金保険料を納付することが困難な場合には、申請により保険料の納付が免除または猶予となる「保険料免除制度」「納付猶予制度」や「学生納付特例制度」があります。

## 令和元年度の免除・猶予期間

### 申請免除制度

#### 免除の期間

令和元年7月から  
令和2年6月まで

申請者本人のほか、配偶者・世帯主も所得基準の範囲内である必要があります。

免除には、「全額免除」・「3/4免除」・「半額免除」・「1/4免除」があり、前年の所得に応じて審査します。

### 納付猶予制度

(50歳未満の方のみ)

#### 猶予の期間

令和元年7月から  
令和2年6月まで

50歳未満の方については、同居している世帯主の所得にかかわらず、本人および配偶者の所得に応じて、納付が猶予されます。

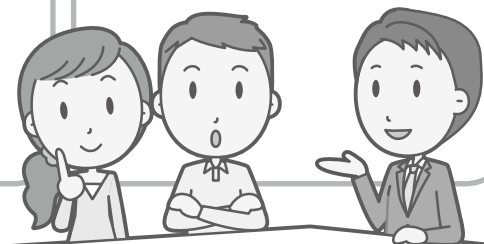
### 学生納付特例制度

(学生の方のみ)

#### 特例の期間

平成31年4月から  
令和2年3月まで

申請により在学中の保険料の納付が猶予されます。本人の前年所得が118万円以下の学生が対象です。



## ○過去2年間に保険料の未納期間はありませんか？

- ・申請時点の2年1カ月前の月分まで免除申請をすることができます。
- ・免除期間の保険料は、10年以内であれば、後から納めること（追納）ができ、老齢基礎年金の受給額を満額に近づけることが可能です。ただし、令和元年度中に追納する場合、平成28年度以前の保険料には加算金がつきます。

### 免除・猶予等と未納の違い

	納付	法定免除 <sup>※1</sup> 申請免除 (全額)	申請免除 (一部) <sup>※2</sup>	納付猶予 学生納付特例	未納
老齢基礎年金を受け取るための資格期間	含まれます	含まれます	含まれます	含まれます	含まれません
老齢基礎年金額	反映されます	一部反映されます	一部反映されます	反映されません	反映されません
障害・遺族基礎年金を受けるための資格期間	含まれます	含まれます	含まれます	含まれます	含まれません

※1 法定免除は、障害基礎年金または被用者年金の障害年金(1・2級)を受けている方や生活保護法による生活扶助を受けている方などが、届け出ることにより保険料の全額が免除されます。

※2 申請免除(一部)については、免除とならない部分の保険料を納付することが必要です。

☎日本年金機構新潟西年金事務所(国民年金課) ☎025-225-3008(自動音声案内「2」を2回選択)  
市民生活課 保険年金係 ☎63-5112  
または、各支所・行政サービスセンター 市民生活係



# 令和2年度採用 佐渡市職員採用試験を行います

## 1 職種および採用予定人員

職 種	採用予定人員	備 考
一般事務（情報処理）	若干名	主に情報システムの管理、簡易なシステム開発等の業務に従事します。
文化財保護技師	若干名	
一般事務（高校卒業程度）	若干名	
総合土木（高校卒業程度）	若干名	主に道路、河川、農業基盤、水道の整備等の業務に従事します。
消防士または救急救命士	若干名	
保健師	若干名	追加募集
看護師または准看護師	若干名	
薬剤師	若干名	

※受験申し込みは、年度を通じて1つの職種に限ります。

2 第1次試験日 9月22日(日)

### 3 試験会場

【佐渡会場】市役所本庁舎

【東京会場】大正大学巣鴨校舎4号館（東京都豊島区西巣鴨3丁目20番1号）

### 4 受付期間および受付時間

7月12日(金)～8月20日(火) 郵送の場合も8月20日(火)必着

午前8時30分～午後5時30分まで（土・日曜日・祝日を除く）

### 5 その他

詳細は、市ホームページまたは市役所総務課（本庁舎2階）、各支所・行政サービスセンターに備え付けの募集要項をご覧ください。

### 6 お問い合わせ・申込書提出先

総務課 人事係 ☎63-3111

## 7月は『社会を明るくする運動』 強調月間です

～犯罪や非行を防止し、立ち直りを支える地域のチカラ～

「社会を明るくする運動」は、すべての国民が犯罪や非行の防止と罪を犯した人たちの更生について理解を深め、それぞれの立場において力を合わせ、犯罪や非行のない地域社会を築こうとする全国的な運動です。

#### 行動目標

①犯罪や非行のない安全・安心な地域社会を築くための取り組みを進めよう。

②犯罪や非行をした人たちの立ち直りを支えよう。

☎佐渡地区保護司会 ☎57-4567

# お知らせ

## 1分間の黙とうを お願いいたします

終戦を迎え、今年で74年目の夏が訪れます。

原爆死没者ならびに戦没者の霊を慰め、併せて世界の恒久平和の実現を祈念するため、広島市と長崎市に原爆が投下された日と終戦記念日に1分間の黙とうをお願いします。

8月6日(火) 午前8時15分

8月9日(金) 午前11時2分

8月15日(木) 正午

☎ 社会福祉課 援護係

☎ 63-51113

## 文化団体などの活動を 支援します

### 伝統芸能継承事業

伝統芸能を知る・見る・触れる機会を提供する活動（技芸発表会やシンポジウムの開催、伝統芸能を体験・修得させる実技修得教室など）に対して、経費の一部を支援します。

支援を受けるには、交付申請が事業開始前に行われており、かつ、令和2年2月29日(土)までに完了することが必要です。

### 文化関係大会等出場者激励事業

文化分野の国際大会や全国大会に出場する市内の団体・個人に対して、激励金を交付します。

各事業ともに事前にご相談ください。

☎ 教育委員会社会教育課

文化学芸係 ☎ 52-2447

## 10月1日から火を使用する すべての飲食店に 消火器の設置が必要です

これまでは延べ面積が150㎡以上の飲食店に消火器の設置が義務となっていました。10月1日からすべての飲食店に消火器の設置が必要となりました。(IHコンロのみの場合や調理油過熱防止装置を設けた場合は、消火器の設置が免除になります。)

設置後は、6カ月ごとに点検と、1年に1回消防署へ点検結果報告書の提出が必要です。

☎ 中央消防署

☎ 両津消防署

☎ 相川消防署

☎ 南佐渡消防署

☎ 51-0123

☎ 27-3555

☎ 74-0119

☎ 88-3119

## 市立病院から こんにちは

両津病院 内山 敦司 先生

診療科目/内科

### ヘリコバクター・ピロリ菌について

ヘリコバクター・ピロリ菌(ピロリ菌)は、胃の粘膜に生息している細菌です。1982年に胃の粘膜に生息しているこ

とが発見され、その後のさまざまな研究でピロリ菌が胃炎や胃潰瘍など胃の病気に関係していることが明らかとなりました。

ピロリ菌の感染経路はまだはっきりと分かってはいませんが、口を介した感染や幼少期の生水摂取が大部分と考えられています。(大人になつてからは新たに感染する可能性は低いと考えられています。)

ピロリ菌に感染すると胃に炎症を起しますが、ほとんどの場合は無症状です。炎症が長期にわたると胃の正常な粘膜が消失した状態(萎縮性胃炎)になります。近年では萎縮性胃炎が胃がんの原因となることが分かっています。

また、胃潰瘍、十二指腸潰瘍の患者さんではピロリ菌に感染していることが多く、潰瘍の発症や再発に関係していることが分かっています。

ピロリ菌の検査としては胃カメラを使う方法や血液や尿検査による検査があり、いずれかの検査でピロリ菌に感染しているかを調べることができます。

2013年からピロリ菌感染による胃炎に対して保険診療で除菌療法を行うことができるようになりました。人間ドックなどで慢性胃炎を指摘されている方やご家族がピロリ菌感染をしていた方、あるいは除菌療法を行った方などピロリ菌について気になる方は一度病院で検査をお勧めします。

次回は両津病院の三好看護部長です。



# 今がんばっています

前浜小学校

前浜小学校では、小中連携校の利点を生かしながら、地域住民や保護者が学校運営に参画する「コミュニティ・スクール」の導入に向けて準備を進めています。学校にとっても、地域にとっても実のある取り組みになるよう、試行錯誤の真最中です。

## 1 漁業を学び郷土愛を育成

27回目を迎えた「ふれあい体験学習」は、子どもたちが地域の自然や産業などを学ぶ大切な学習の場です。漁業研究会の皆さんにご協力いただき、調理加工実習や乗船体験、活魚ふれあいなどの体験学習を行っています。



20人強の子どもを育てるために、約3倍もの大人が集い、学校を元気にしてくれています。

## 2 運動を通じた地域づくり

例年、前浜小・中学校、前浜地区の「合同運動会」を開催し、各地区分館連絡協議会や保育園の皆さんからご協力いただき、大人も子どもも一体となっ

て、競技を楽しんでいます。

子どもは体力向上はもちろん、地域の健康増進、コミュニティ活性化に寄与しています。



## 3 地域と学校の活性化

日ごろから力を貸してくださる地域へ感謝の気持ちを込めて、子どもたちが袴紙を作成し配布しているほか、学校を会場に名作映画上映「前浜シネマ」を開催しています。

さまざまな行事に地域の大人が参加することにより、子どもたちのためだけでなく、大人も学校を意識し、地域と学校が共に活性化することを目指しています。

教育委員会学校教育課

☎ 58-7351



# 世界遺産登録に向けて

## 鉾山町あいかわ・下町散策④

## 相川五郎左衛門町の周辺

相川には、古くから特徴的な町名が残されています。その中でも下町には、「五郎左衛門町」という人名の付けられた町名が今も残ります。

宝暦年間（1751-1763）に書かれた「佐渡相川志」によると、江戸時代の寛永（1624-1645）年中に五郎左衛門という者が、この辺りの土地を開発したことで、名前を採って「五郎左衛門町」になったといわれています。

同誌には絵図も描かれており、五郎左衛門町には、玉泉寺、来迎寺、金剛院、円行寺、万福院、金比羅と、寺社が集合している様子がわかります。これらの寺社は現在も、多く残されています。

五郎左衛門町と隣接する羽田村には、市指定の記念物（史跡）黒沢金太郎窯跡があります。金太郎窯は、寛政12（1800）年に初代黒沢金太郎により創始され、明治初期まで約70年間続いた本格的な施釉陶器を作る窯元でした。島内の需要に対応した生活雑器の焼成技法と量産技術を確立したことで知られ、製品は島外にも売り出されたといわれています。



金太郎焼印花地向付

昭和47（1972）年に窯跡の発掘調査が行われ、最盛期の窯は幅約4m、長さ約16m、8室の焼成室を有する急勾配の大型登窯であったことが明らかになりました。

窯は瀬戸・美濃焼の系譜をひく自然の地形を利用した構造であったと考えられています。また、金銀鉾石の製錬滓であるカラミや土灰を釉薬に使用した生活雑器類や窯道具類などが多く出土しました。佐渡の焼物の研究史における重要な史跡が、今も下町に残されています。

世界遺産推進課

☎ 63-5136

# BOOK 図書館だより

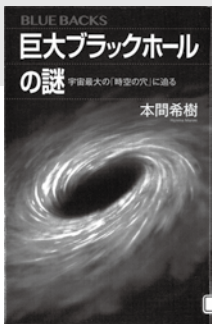
## 暑い夏！読書や夏休みの課題、調べものなど、 図書館・図書室をご利用ください

図書館・図書室を利用する際には、利用者カードが必要です。市内にお住まいの方であればどなたでもご利用できますので、本人確認書類（運転免許証、保険証など）をお持ちの上、図書館・図書室で利用者カードの発行手続きをしてください。

図書は、一人10点まで、貸出期間は2週間です。  
※カードを発行したその日からすぐにご利用できます。

### ★さまざまなサービスがあります

市立図書館所蔵の資料複写サービスや、資料の予約・リクエスト、佐渡市以外の図書館との相互貸借サービスなどがあります。お気軽にご利用ください。



### 書籍紹介

## 巨大ブラックホールの謎 宇宙最大の「時空の穴」に迫る

本間 希樹 著（講談社）

多くの謎に包まれた「ブラックホール」。2019年4月に不可能といわれた撮影に成功しました。そのメンバーの一人である日本人の研究者が、最先端の研究とブラックホールについて分かりやすく解説しています。

### 夏休みのイベント情報！

#### 夏休みおはなし会（音楽付き）

7月27日(土) 午前10時30分～11時15分  
(会場：真野図書館)

8月3日(土) 午前10時30分～11時15分  
(会場：中央図書館)

#### 大人のための怖いおはなし会

8月3日(土) 午後4時～5時  
(会場：新穂地区公民館)

※大人の方を対象としていますが小学生も参加できます。

#### おはなしの時間 夏休みスペシャル

8月7日(水)・14日(水) 午後4時～4時30分  
(会場：小木図書館)

このほかにも、図書館・図書室では楽しいイベントがたくさんあります。詳しくはお問い合わせください。

佐渡の  
ふるさと  
納税、

# 拡大中 です！

～地域の魅力をサポートします～  
われら地域おこし協力隊

ふるさと納税担当 林 純一

今話題の「ふるさと納税」ですが、市の昨年度実績は、受付件数 7,033 件（前年比 197%）、寄付額は約 1 億 5,010 万円（前年比 161%）と、過去最高の数値となり、今年度も4月実績の前年比で、件数 180%、寄付額 157%と順調に拡大しています。

今年度は、前年より豊富な返礼品数の掲載と、付加価値の高い返礼品の開拓、開発を重点項目として活動しています。

また、複数の事業者同士の「コラボレーション企画」のマッチングにより、新製品開発のきっかけづくりにも取り組んでいます。

より高い目標達成に向けて、島内くまなく駆け回りますので、引き続き皆さまの情報提供やご協力をお願いします。

☎地域振興課 地域振興係 ☎63-4152



2社の返礼品協力事業者のコラボでできた新製品のケーキ

# キャッシュカードを狙う 不審電話に注意!

消費者ホットライン  
188  
(嫌や!泣き寝入り)

お問い合わせ 消費生活センター(平日) 午前9時～午後4時 ☎57-8143

## 消費生活講座参加者募集 出前授業～冷蔵庫をのぞいてみよう～

「冷蔵庫の中の食品」をテーマに、試食をしながら、食への関心や興味を深めてみませんか。

**日時** 8月9日(金)  
午後1時30分～2時30分

**会場** トキのむら元気館

**内容** 食品の保存方法や食品表示の意味についてクイズ形式で学びます。

**講師** プリマハム(株)の社員の方

**対象・定員** 小学4～6年生 30人(先着順)

※試食があるため、豚肉アレルギーのある方はご遠慮ください。

**申込期限** 7月26日(金)

**お問い合わせ・お申し込み**

消費生活センター ☎57-8143



### 【アドバイス】

合併しても現在の通帳やキャッシュカードは従来通り使用できます。また、今回の合併に限らず、金融機関の職員が、キャッシュカードの提出を求め、暗証番号を尋ねることはありません。

不審なことがありましたら、ご利用の金融機関や消費生活センター、警察へ相談してください。

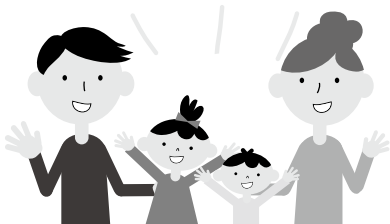
県内では地方銀行の合併が予定されており、一部で支店名の変更作業が進められています。  
この合併に便乗し、銀行員を名乗り、「銀行の合併で、現在のキャッシュカードが使用できなくなるので、作り直す必要がある」と話し、キャッシュカードをだまし取ろうとする手口が県内で確認されており、注意が必要です。

## 編集後記

「行ってきます」「気を付けてね」、普段の朝の何気ない会話。

ニュースで悲しい交通事故や事件など放送されていますが、家族で何に気を付ければよいか、何かあった場合、どうすればよいか話し合うことが重要だと日々感じています。

毎日の会話を大切に、ちょっと考えて会話をしてみたいと思っています。(T.S)



池 登志邦新会長

取り仕切られて来た方です。  
ここ1～2年ではかの郷土会でも会長交代がある予定ですが、高齢化が進む各郷土会の中でも経験豊かな若手のリーダーとして囑望されるお二方の今後の活躍に期待するところです。

(文責：佐渡市東京事務所 小路 徹)

東京両津の会では約2年半にわたり会長を務められた白根四男也さんが退任され、後を継いだのが祝憲史新会長です。東京両津の会の副会長として、また首都圏佐渡連合会の観光部会でも、中心メンバーとして活躍されてきた方です。  
また、首都圏佐渡金井会では6年間会長を務められた祝喜久夫さんを継いだのが池登志邦新会長で、首都圏佐渡金井会の事務局長、そして食の会委員会の副委員長として年2回開催の「佐渡うめえもん会」を



祝 憲史新会長

## 首都圏情報コーナー

### 東京両津の会、首都圏佐渡金井会に新会長誕生!

東京両津の会総会(4月21日開催)、首都圏佐渡金井会総会(5月12日開催)において、各新会長が就任されました。



# 戸籍の窓

4.29~5.29届出

※承諾いただいた方のみ掲載しています。

問市民生活課 戸籍係 ☎63-5112

## うぶごえ

地区名	住所名	氏名	保護者	たんじょう
両津	春日	中川 凜海 (りみ)	将太	4.23
//	梅津	本間 美月 (みつき)	大地	4.25
//	両津湊	鈴木 夕羽愛 (ゆうあ)	浩二	4.27
//	加茂歌代	宮崎 香帆 (かほ)	芳史	5.10
//	秋津	鈴木 蒼央 (あお)	新一郎	5.16
相川	北狄	濱邊 玖粋 (ひすい)	久弥	5.20
佐和田	窪田	須藤 維乙 (いお)	良隆	4.29
//	八幡町	岩渕 碧葉 (あおば)	大輔	4.30
//	中原	川辺 宝 (たから)	紫音	5.2

佐和田	河原田本町	小松 祈鈴 (いのり)	佳史	5.4
//	上矢馳	宮坂 芽李 (めい)	郁弥	5.7
//	中原	中濱 花音 (かのん)	孔明	5.11
//	上矢馳	松田 風奏 (ふうか)	洋平	5.16
金井	泉	北見 絃葉 (いとほ)	敦史	5.3
新穂	新穂舟下	佐藤 穂香 (ほのか)	吉史	5.28
畑野	畑野	森本 悠誠 (はるま)	友也	5.1
//	畑野	KIRARA ALIN (きらら ありん)	アセツ	5.16
羽茂	羽茂本郷	上山 実明 (みあけ)	吉貴	5.21

## おくやみ

地区名	住所名	氏名	年齢	ご命日
両津	加茂歌代	山下 奈緒美	74	4.17
//	加茂歌代	小池 ミチ	84	4.30
//	梅津	高橋 廣幸	71	5.3
//	河崎	松木 ヨシミ	78	5.5
//	鷺崎	竹谷 トミエ	91	5.7
//	加茂歌代	三辻 道正	70	5.7
//	水津	鹿野 鉄子	89	5.15
//	鷺崎	本間 シマ	94	5.15
//	片野尾	清田 治	88	5.17
//	和木	高橋 高一	70	5.22
//	両津湊	遠藤 アキ	80	5.24
//	両津湊	鈴木 輝治	85	5.25
//	両津湊	渡邊 章	81	5.25
//	原黒	仲川 一枝	84	5.26
相川	相川柴町	多治見 直	87	4.28
//	姫津	石見 武夫	63	4.29
//	稲鯨	川上 秀雄	89	4.30
//	北片辺	松本 ミサヲ	93	5.11
//	北田野浦	高野 稔	84	5.12
//	相川下戸村	片岡 進	92	5.17
//	橘	岩下 央子	38	5.18
佐和田	石田	名畑 幸代	92	5.1
//	八幡町	石塚 ミサオ	91	5.2
//	沢根町	井上 幸子	92	5.2
//	八幡	鈴木 和江	79	5.8
//	中原	佐々木 トシエ	93	5.9
//	窪田	松木 喜代子	98	5.17
//	窪田	本間 雅利	84	5.22
金井	水渡田	香遠 義典	89	4.29
//	三瀬川	土屋 敏夫	74	5.16
//	貝塚	卯崎 カヨ子	71	5.19
//	金井新保	仲川 フサエ	93	5.23
//	大和	石塚 ヨシエ	92	5.25

新穂	新穂長畝	和田 隆	86	5.4
//	新穂淵上	渡邊 貞治	89	5.4
//	新穂青木	石井 ヒサヨ	89	5.13
//	新穂皆川	雑賀 敦子	93	5.19
畑野	宮川	本間 清	89	4.29
//	畑野	竹谷 久子	89	5.2
//	大久保	佐々木 権一	89	5.7
//	飯持	佐藤 サチ	87	5.8
//	坊ヶ浦	小田 辰次郎	91	5.13
//	畑野	中川 一義	84	5.24
真野	吉岡	内田 實	80	5.3
//	静平	風間 清江	98	5.11
//	西三川	朝比奈 サワ	94	5.14
//	四日町	永井 トリ	91	5.18
//	大小	須田 隆夫	83	5.21
小木	小木町	高橋 松雄	89	5.4
//	江積	近藤 美子	73	5.7
//	小木町	福嶋 ミツ子	94	5.11
//	小木町	猪股 成三	71	5.18
//	江積	佐藤 俊明	63	5.18
//	小木町	金子 タマ	90	5.20
//	沢崎	囃口 エイ	82	5.20
//	小木町	八木 富男	81	5.20
//	小木町	高津 冴代	90	5.22
羽茂	羽茂本郷	中川 末男	75	5.16
//	羽茂大橋	田中 ハル	96	5.18
//	羽茂滝平	和泉 ミチエ	88	5.24
赤泊	柳沢	金子 玉吉	101	4.29
//	徳和	吉野 トラ	95	5.6
//	赤泊	五十子 芳枝	79	5.13
//	徳和	本間 仁作	88	5.20
//	三川	近藤 ヒナ	85	5.24
//	赤泊	中川 ハツエ	93	5.24
//	三川	柏原 ミツエ	89	5.27

○人口と世帯数 5月31日現在 カッコ内の数値は前月からの増減

佐渡市 男 26,404人 (-29人) 女 28,311人 (-41人) 合計 54,715人 (-70人) 世帯数 23,861世帯 (-4世帯) (単位:人・世帯)

地区名	男	女	合計	世帯数
両津	5,984(-7)	6,495(-10)	12,479(-17)	5,522(1)
相川	3,047(0)	3,228(-6)	6,275(-6)	2,939(-7)
佐和田	4,187(7)	4,429(-2)	8,616(5)	4,042(9)
金井	3,066(-9)	3,286(1)	6,352(-8)	2,769(2)
新穂	1,775(-9)	1,886(-8)	3,661(-17)	1,657(-3)

地区名	男	女	合計	世帯数
畑野	1,996(-3)	2,227(2)	4,223(-1)	1,804(-3)
真野	2,258(-3)	2,493(-2)	4,751(-5)	1,883(3)
小木	1,359(1)	1,405(-2)	2,764(-1)	1,136(2)
羽茂	1,565(-1)	1,711(-8)	3,276(-9)	1,232(-2)
赤泊	1,167(-5)	1,151(-6)	2,318(-11)	877(-6)

# トキ野生復帰にむけて 173



## 韓国で初めてのトキの放鳥が行われました

韓国では、2008年から中国から提供されたトキの人工繁殖を行い、300羽を越えるトキが飼育されています。

5月22日、韓国慶尚南道で、韓国で初めてのトキ放鳥が行われ、40羽のトキが放鳥されました。

今回の放鳥で、中国、日本、韓国の3カ国の自然の中にトキが飛ぶこととなりました。



韓国のトキ復元センター放鳥ケージ

### トキの交通事故に注意してください

今年生まれたトキの幼鳥が続々と巣立ちを迎え、トキが家族でエサを探す光景が見られるようになってきていますが、それに伴い、幼鳥が交通事故に遭う危険が高くなっています。これまでも車にぶつかったと思われるけがをしたトキが数回保護されています。

生まれたばかりのトキは車に対する警戒心が薄く、農道などに降りているときに車にぶつかってしまうことが考えられます。車を運転するときは、歩行者や自転車のほか、トキにも気をつけていただくようお願いします。

☎農業政策課 トキ保護係(トキ交流会館内)  
☎24-6040

夏休みに行きたい!

## おすすめジオサイト

ジオパーク、  
推進日記 99



佐渡には、島の成り立ちや地球活動の証拠となる場所がたくさんあります。今回は、夏に訪れるのにピッタリな場所の一つとして「二ツ亀」をご紹介します。

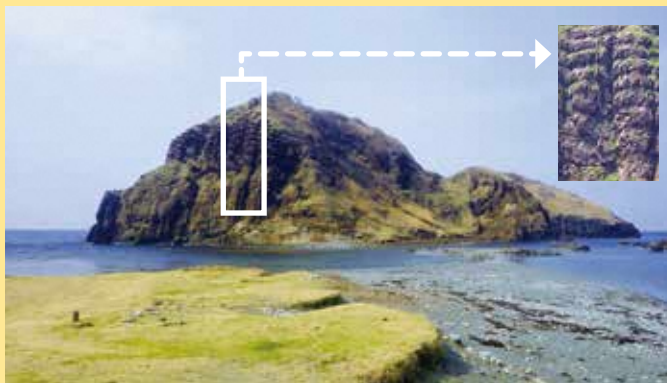
二ツ亀付近は環境省が選定した「全国快水浴場」にも選ばれており、夏場は大勢の人で賑わう場所です。二ツ亀の表面には柱のような模様が入っているのが見られますが、この模様は二ツ亀がどのようにできたかということを物語っています。

この巨大な島である二ツ亀は、大昔に地下のマグマが冷え固まってできた岩が隆起して地上に現れたものです。マグマは冷える過程でちぢむ性質があるため、このときにできた隙間が柱のような模様になりました。

この夏はぜひ、二ツ亀を訪れて、その姿から地球活動の雄大さを感じてみてください。

☎教育委員会社会教育課ジオパーク推進室

☎27-2162



表面にある柱のような模様がある二ツ亀

### 市民講座受講生募集中

佐渡島の成り立ちや地球活動の証拠となる場所を周りながら人との暮らしの関係が分かる市民講座を実施しています。

入門・初級コースは現在も募集していますので、ぜひご参加ください!

詳しくは、佐渡ジオパークのホームページ(QRコード)をご覧ください。



# 「竹芸」本間一秋・秀昭二人展

旧畑野町出身の竹芸作家親子、本間一秋氏・秀昭氏の緻密に編み上げられた竹作品は、国内外で高い評価を受けています。

しなやかで力強い、竹の流線美をお楽しみください。

**開催期間** 7月20日(土)～10月14日(月・祝)

午前8時30分～午後5時

**会場** 佐渡博物館

**入場料** 大人500円、小・中学生200円

**その他** 本間秀昭氏による展示解説を8月3日(土)の午後1時30分から行います。



## 【水辺の生きもの展示中】

トキをはじめ、大きな生きものの食糧として重要なメダカやドジョウ、イモリ、カニたち。水辺をのぞき込むとすぐに逃げてしまう彼らを、博物館で涼みながら、じっくり眺めてみませんか？



**お問い合わせ** 佐渡博物館 ☎52-2447

## 佐渡文化財団シンボルマーク選考投票にご参加ください

佐渡文化財団の活動を広くアピールするため、シンボルマークを制定します。

皆さまにシンボルマークの選考に参加して頂き、3案から最もふさわしいと考えるデザインを選び投票してください。

**投票方法** 佐渡文化財団ホームページ特設サイト(QRコード)から投票してください。

※お一人につき投票は1回までです。

**投票期間** 7月31日(木)まで

**お問い合わせ**

(一財) 佐渡文化財団

☎58-9112



人の手で生み出された文化を象徴するよう、各デザインには版面の風合いをモチーフとして表現しています。

A	B	C
<b>コンセプト</b>		
<b>伝播</b> 過去から現在そして未来へと文化が伝播する	<b>石積み</b> 石堀のように積み上げられた佐渡文化	<b>団塊</b> かたまりのなかには数多の文化が宿る
<b>構成要素</b>		
大佐渡と小佐渡の山の重なり・波の形・未来を指す矢印	石積み・佐渡と夕日・当法人の三信条「継承・活用・発信」	佐渡の形・岩・ふきだし

### 佐渡市メール配信サービス実施中

火災(建物のみ)、防災・防犯、通行止め、イベント・くらしの情報

アドレス [sado@mpx.wagmap.jp](mailto:sado@mpx.wagmap.jp) に空メールするか、QRコードで読み取ってください。

迷惑メール設定をしている場合は、空メール送信前必ず「psmail.jp」を受信可能ドメインに設定してください。

**お問い合わせ** 総務課広報戦略室

情報政策係 ☎63-5139



「友だち追加」待っています！

### 佐渡市公式LINEで情報発信中

観光やイベント、文化芸術などの市の情報をお届けします。

アカウント名 佐渡市役所

LINE ID @ksp2645h

**お問い合わせ** 総務課広報戦略室

広報広聴係 ☎63-5139



■発行・編集 佐渡市 総務課広報戦略室 広報広聴係  
〒952-1292 佐渡市千種232番地 TEL0259(63)3111(代)・FAX0259(63)3300

■発行日 令和元年7月12日

ホームページアドレス <https://www.city.sado.niigata.jp> 公式フェイスブック <https://www.facebook.com/sadocity.PR>