



# 成人の誓い

## ★表紙の写真

### 成人の誓い

表紙は、8月15日に開催された「成人式」での一コマです。

新成人を代表して、金子大樹さんが、「感謝の気持ちを忘れず、成人としての決意を忘れず、力強く、やさしく、たくましく生きていく」と堂々と誓ってくれました。

(P7に関連記事)

## 今月の主な内容

P4~5

みんなで知ろう  
認知症のこと！

## 便利です！

市報は、いつでもどこでも  
あなたのそばに…

市ホームページ、マイ広報紙(QRコード)、マチイロアプリから広報紙「市報さど」がご覧いただけます。



文化ふっつ新潟!  
Bunko Futatsu NIIGATA

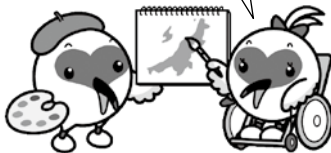
# 第34回国民文化祭・いがた2019、第19回全国障害者芸術・文化祭にいがた大会 佐渡で開催されるイベントを満喫しよう！



9月15日(日)から11月30日(土)まで、新潟県内各地で国内最大の文化の祭典「国民文化祭」と「全国障害者芸術・文化祭」が開催されます。

市内においても佐渡の特色を生かした事業や、性別、年代を問わず楽しめるイベントが開催されます。ぜひ、お楽しみください。

島内イベントの一部をご紹介します！



## 第4回佐渡民謡の祝祭 ～国民文化祭にいがたSpecial～

島内に残る佐渡民謡が披露されるほか、佐渡おけさのルーツと言われている熊本県の牛深ハイヤをお招きし、佐渡おけさルーツメドレーをご覧ください。

また、石川県中能登民謡会による能登の民謡、羽茂高校郷土芸能部による民謡、初公開となる杉山民友会による復活民謡「小川甚句」など、見どころ満載のステージをお楽しみください。

日時 9月22日(日) 午前10時～午後4時

会場 両津文化会館

入場料 大人1,200円(前売1,000円)

中学生以下無料

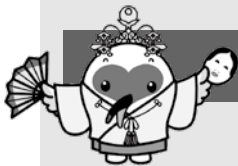
※チケットはお近くのローソン(ローソンチケット)または佐渡文化財団、佐渡博物館で販売しています。

### お問い合わせ

一般財団法人佐渡文化財団

☎58-9112





## 佐渡・能楽の祭典

小中学生や島内外の団体が、流派を超えて素謡、仕舞、舞囃子、狂言などを発表します。古来から受け継がれる能楽をお楽しみください。入場無料です。

### 日時・会場

10月13日(日) 午前9時～午後3時

金井能楽堂

10月14日(月・祝) 午前9時20分～午後0時30分

椎崎諏訪神社(雨天時は、金井能楽堂)

### お問い合わせ

第34回国民文化祭、第19回全国障害者芸術・文化祭

佐渡市実行委員会(佐渡博物館内) ☎52-2447



## ようま芸能絵巻



佐渡に伝わる人形芝居、民謡、民話、やわらぎ節、春駒が佐渡のようま(夜間)に登場します。古き良き時代の雰囲気漂う館で、佐渡の伝統芸能を郷土料理や地酒などと一緒に楽しみください。

日時 11月2日(土)、9日(土)、16日(土)、23日(土・祝)

午後6時～8時

会場 佐州おーやり館(相川観光交流センター)

入場料 3,000円(食事付き) 定員 各日30人

お申し込み 9月中旬から開始を予定しています。

お問い合わせ 一般財団法人佐渡文化財団 ☎58-9112



## ゼロ まちなかアートプロジェクト 0光年芸術展(佐渡座)

佐渡の風土から生み出された、感じるままに表現された障がい者アートの数々を展示します。

開催期間 11月30日(土)まで

会場 佐渡版画村美術館、あいぽーと佐渡など

入場料 無料

※佐渡版画村美術館は芸術展のみ無料です。

その他 会場によって開催期間が異なります。

お問い合わせ 相談支援センターそらうみ

☎58-9150

## 人形浄瑠璃「猿八座」による 『山椒太夫』の復活上演

人買いに売られた安寿と厨子王は脱出して、別れた母と佐渡で再会、盲目の母が開眼する著名な物語「山椒太夫」の復活上演です。

日時 11月3日(日・祝) 午後2時～4時

会場 あいぽーと佐渡

定員 200人 入場料 無料

申込期限 10月4日(金)

お問い合わせ 山椒太夫国文祭公演実行委員会

☎0257-23-8296



このほか、さまざまなイベントが島内で開催されます。  
イベント情報は市ホームページをご覧ください。



お問い合わせ 第34回国民文化祭、第19回全国障害者芸術・文化祭佐渡市実行委員会  
(佐渡博物館内) ☎52-2447

# みんな で知ろう 認知症のこと！

認知症の方が全国で約500万人を超え、65歳以上の高齢者の約7人に1人が認知症と推計されています。認知症は誰もがなる可能性があり、ご家族や身近な人が認知症になることなどを含め、多くの方に認知症とは何かを知っていただくことが重要となっています。

認知症になっても安心して暮らせる社会を目指し、市ではさまざまな事業を行っています。

## ◆ 認知症って???

認知症は、さまざまな病気によって起こる症状や状態の総称です。いろいろな原因で脳の細胞が死んでしまったり、脳の働きに不都合が生じたり、さまざまな障がいや生活する上で支障がでている状態をいいます。

主な症状として、数分前の記憶が残らない、知っている場所でも道に迷う、計画を立てて段取りをすることができなくなるなどがあります。

## ◆ 「老化による物忘れ」と「認知症の記憶障がい」は違います

老化による物忘れは、例えば、お昼に何を食べたか忘れてしまってもきっかけがあれば内容を思い出せます。認知症の記憶障がいは、食べたこと自体を忘れてしまいます。

## ◆ 認知症の方は何も分からない、できないのではありません

症状や進行スピードは一人一人違います。周りの声掛けなどのサポートや理解があることで、今までの生活を続けることができる方もいます。

## 知ろう

認知症のことを理解し、一人一人が温かい見守りをするのが認知症の方の「力」になります!!

### 認知症サポーターになりませんか!

認知症サポーターは、「何か」特別なことをする人ではありません。認知症を正しく理解し、偏見をもたず、認知症の方やその家族を温かく見守ることがスタートです。

自治会、企業、学校などで10人程度の集まりがあれば、出前講座を行いますので、お申し込みください。講座の時間は60～90分程度で、受講された方には、オレンジリング（認知症サポーターの証）をお配りしています。



### 認知症ブックフェア(9月末まで)

市内各図書館・図書室で認知症関連の書籍をピックアップして展示しています。認知症の方が書いた書籍、介護家族の体験記、社会問題、新しい視点での取り組みなど、この機会に各図書館を巡って、手に取ってみてください!



認知症サポーターキャラバン  
マスコット「ロバ隊長」

# 知る

## その人らしく生きることを支える 認知症フォーラム

**日時** 10月13日(日) 午後3時～5時 **会場** あいぽーと佐渡  
**内容** 基調講演「高齢者の意思決定支援～支える私たちができること～」  
講師 国立長寿医療研究センター  
遠藤 英俊 長寿医療研修センター長  
**その他** 入場無料で、お申し込みも不要です。



### 認知症サポーター養成講座を開講します！

午後1時から2時30分まで同会場で開催します。どなたでも受講できますので、ご希望の方は、当日お越しください。

# 予防

**認知症予防に効果的！**  
**体を使った運動、頭をつかう活動に参加し、ストレスをなくしましょう！！**  
市の認知症予防の取り組みにご参加ください。

## 「さどんどん」太鼓教室

和太鼓を使って楽しみながらストレスを発散し、笑顔いっぱい元気になりましょう。  
開催日時など詳しくは、お問い合わせください。



簡単な太鼓や  
体操をします！

介護予防コーディネーター  
十河 伸一  
(しんちゃんせんせい)

## ほのぼのカフェ(認知症カフェ)

お茶を飲みながら、ゆったり過ごす地域の集いの場です。物忘れの予防、病気に気づいてからの対応を学んだりします。毎月1回、次の会場で開催しています。

開催日時など詳しくは、お問い合わせください。

- ・茶の間ひまわり (両津夷商店街)
- ・こいっちゃよらん会 (佐州おーやり館)
- ・寄り処 あそさん (旧阿曾医院)
- ・大浦の里
- ・はもちの里

# 相談

**あれ?と思うことがあれば、まずはご相談ください**

## 高齢者の総合相談窓口

- 佐渡中央地域包括支援センター** (市役所高齢福祉課内)  
担当地区：金井・新穂・畑野・真野 ☎63-3120
- 佐渡東地域包括支援センター** (両津福祉センター「しゃくなげ」内)  
担当地区：両津 ☎23-5515
- 佐渡西地域包括支援センター**  
(市役所佐和田行政サービスセンター内)  
担当地区：相川・佐和田 ☎57-8152
- 佐渡南地域包括支援センター** (市役所羽茂支所内)  
担当地区：小木・羽茂・赤泊 ☎88-3844

## ものわすれあんしん相談

病院に来たついでにちょっとした心配ごと、悩み事、困り事を相談していきませんか？専門職がお話を伺います。

午前10時から正午まで開催していますので、詳しくは、お問い合わせください。

- ・佐渡総合病院 毎月第3木曜日
- ・羽茂病院 毎月第2火曜日

お問い合わせ 高齢福祉課 地域包括ケア推進室 ☎63-3790

広報担当がいく!

# しまの話題とるっちゃ〜。

## 姉妹都市の皆さんと楽しむ 子ども交流 7/24



姉妹都市の東京都国分寺市（7月23日～26日）と埼玉県入間市（7月26日～29日）の小学生などが来島し、佐渡の小学生と交流を楽しみました。

海水浴やクルージング、サザエ漁体験などを行い、子どもたちは、普段なかなか体験することのできない活動に目を輝かせながら楽しんでいました。

## 市内全ての中学生が取り組む 課題解決型職場体験進行中 8/2

中学生が課題やミッションを解決しながら職場体験をする「課題解決型職場体験」の事前学習研修会が開催され、少し緊張した面持ちで職場体験に向けた準備を行いました。

生徒の皆さんは、働くとは何かを学ぶためにさまざまな課題やミッションを解決しながら仕事を体験しますので、中学生の職場体験を見かけましたら、ぜひ温かいお声かけをお願いします。



## 本とつながるエンジョイ☆サマー みんなでナンをつくったよ 8/4



相川図書室友の会の呼びかけで、夏を楽しむ催し「本とつながるエンジョイ☆サマー」が、あいかわ開発総合センターで行われました。

親子で夏野菜いっぱいのおいしいカレーとナンづくりを行ったほか、語り部による怖い民話や花火、図書室で本も楽しみました。

楽しいことがいっぱい良い夏の思い出となったようです。

## 祝1万3千人観覧者達成! きらりうむ佐渡 8/10



4月に開館した「きらりうむ佐渡」の展示室観覧者数が1万3千人を達成し、達成セレモニーが開催されました。

島内にいる祖母らと夏休みの自由研究のために東京都から訪れた菊地哲太君は、きらりと光る笑顔で三浦市長から認定書を受け取りました。

今後も多くの方々に愛され訪れていただける施設となってほしいですね。

## 佐渡の未来を熱く語る 島スクールキックオフイベント 8/12

9月21日から月1回開講する「島スクール」のキックオフイベントがあいぽーと佐渡で開催され、佐渡の未来に対して熱い思いを持った17人の受講生が会場に集結しました。

中学生をはじめ、会社員、自営業、農業、団体職員と幅広い職種の受講生が「自分のやりたいことを実現するための方法」などを学びました。

全員が「自分のやりたいこと」「やりたいことが達成された時に見たい世界観」を発表するなど、会場は受講生の熱い思いで熱気に包まれました。



## 祝成人 新成人の皆さん おめでとうございます 8/15



成人式がアミューズメント佐渡で行われ、411人が出席しました。

式典では、三浦市長が「皆さんの若いエネルギーを、生まれ育った郷土の発展に活かしていただければ、何よりの喜びであり、心から期待している」と激励しました。

成人式は、各地区の新成人から実行委員を選出し、司会などの運営をしてくれています。

実行委員の皆さん、ありがとうございました。

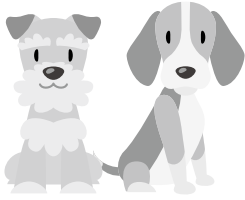
# かわら版 INFORMATION

- マークの説明
- 日 日時
  - 休 休館日
  - 会 会場
  - 対 対象者
  - 料 料金(記載がないときは無料)
  - 内 内容
  - 持 持ち物
  - 定 定員
  - 他 その他
  - 縮 締め切り
  - 講 講師
  - 問 問い合わせ
  - 申 申し込み
  - 問 問い合わせ
  - FAX FAX
  - 電 電子メール

## 催し

### 2019佐渡動物愛護フェスティバル

- 日 9月21日(土) 午後1時〜3時
  - 会 おんでこドーム
  - 内 長寿動物表彰、乗馬体験、ふれあいコーナー、わんわんミニ運動会、迷子札作りなど
  - 他 ボランティアを募集しています。興味のある方は、事前にご連絡ください。
- 問 県動物愛護協会  
佐渡支部事務局  
☎ 74-3399



### 犯罪のない安全で安心なまちづくり市民大会 2019

- 日 10月12日(土) 午後1時30分〜4時
  - 会 アミューズメント佐渡
  - 内 防犯功労者・防犯功労団体表彰式 防犯寸劇(市消費者協会両津地区)、民謡舞踊(羽茂高等学校郷土芸能部)、笑って楽しく防犯落語(三流亭楽々さん)
  - 問 防災管財課 防災安全係
- ☎ 63-3125

### 「竹芸」本間一秋・秀昭二人展

- 10月14日(月・祝)まで開催中  
しなやかで力強い、竹の流線美をお楽しみください。
- 会 佐渡博物館
  - 料 大人500円、小・中学生200円
  - 問 佐渡博物館 ☎ 52-2447

### 佐渡特別支援学校文化祭

- 日 10月12日(土)
  - 午前9時20分〜午後0時5分
  - 会 県立佐渡特別支援学校
  - 内 児童生徒の作品展示、作業製品販売、PTAバザーなど
  - 特 スリッパ、エコバック(バザー用)
  - 問 県立佐渡特別支援学校
- ☎ 22-2145

### 民家フォーラム2019 in佐渡〜いとしげな島芸能と民家を引き継ぐ〜

- 利活用可能な空き家が大きな可能性を秘めていることを島内外に発信するシンポジウムを開催します。
- 日 10月12日(土)
  - 午後1時30分〜4時10分
  - ※民家再生相談会を正午〜午後5時(予定)まで開催します。
  - 会 金井能楽堂
  - 料 1,000円
  - ※佐渡市民の方は無料ですが、当日「佐渡市民サービスカード」など、市民であることが分かるものをご提示ください。
  - 問 特定非営利活動法人 日本民家再生協会
- ☎ 03-5216-3541

佐渡市民の方へ

## 9月21日(土)

弁護士による

# 相続・遺言無料法律相談会

時間 11時〜15時 10組限定(1組当たり30分)

- ✓ 遺産分割がまとまらない・相続財産について親族で揉めている
- ✓ 出てきた遺言に納得いかない・遺留分減殺請求をしたい
- ✓ 相続に関する手続き、名義変更の方法を教えてください
- ✓ 遺言作成・贈与・民事信託などについて教えてください



弁護士 江幡 賢  
弁護士登録番号:44320  
新潟県弁護士会所属



弁護士 江畑 博之  
弁護士登録番号:44321  
新潟県弁護士会所属

有  
料  
広  
告

会場 佐渡中央文化会館 (文弥人形室B) ☎ 予約 ☎ 025-288-0170

主催 弁護士法人美咲総合法律事務所 (新潟市中央区美咲町1丁目8番15号LTMセンター3階) (9:00~18:00)



## 第16回市展

市内の作家による多彩な作品や、子どもたちの生き生きとした作品が一堂に展示されます。

日 10月12日(土)～16日(水)

午前9時～午後7時(16日は午後1時まで)

会 両津総合体育館

問 市美術展覧会実行委員会事務局  
(教育委員会社会教育課内)

☎ 58-7356

## 佐渡高等職業訓練校 第6回生徒作品展&技能展

スキルアップや資格取得など、職業の能力向上を目指し木造建築科で3年間学んだ成果を発表します。

日 10月13日(日) 午前10時～午後3時

会 佐渡高等職業訓練校

内 訓練生技能展、包丁研ぎ、住まいの何でも相談会、木製コースター作り・色の調色体験、カンナ掛け体験・マイ箸づくり

他 内容により開催時間等が異なりますので、お問い合わせください。

問 佐渡高等職業訓練校

☎ 57-1212

## 消防ふれあい広場2019

さまざまな消防体験をしてみませんか。タレントのダニエル・カールさんも参加しますので、ぜひお越しください。

日 10月13日(日) 午前10時～午後3時

会 消防本部・市防災センター

内 はしご車搭乗体験、消防士体験コーナーなど

他 臨時駐車場は北陸建材様の駐車場のみです。誘導員に従い駐車をお願いいたします。

問 消防本部予防課 予防係

☎ 51-0123

## ハロウィンジャンボ宝くじ

発売期間 9月24日(火)から10月18日(金)まで  
県内で購入された宝くじの収益金は、市町村に配分され、明るく住みよいまちづくりに使われています。宝くじは県内の宝くじ売り場でお買い求めください。

問 公益財団法人新潟県市町村振興協会

☎ 025-284-3434

## アミューズメント佐渡自主事業 想いで詩コンサート 2019

世代やジャンルを超えて将来も残していきたい、歌い継いでいきたい日本の名曲を中心に選曲、構成されたコンサートです。

出演者	2VOICE (コーラスグループ元サーカスで活躍した原 順子・叶 央介のニュー・ユニット) FCT郡山少年少女合唱団
予定楽曲	見上げてごらん夜の星を、オリビアを聴きながら、Yesterday、Mr.サマータイム、夢で逢えたら、世界にひとつだけの花 ほか

日 10月26日(土) 開演 午後6時30分

会 アミューズメント佐渡

¥2,000円(全席自由)

※当日500円増。2歳以下のお子さまのご入場はできません。

プレイガイド アミューズメント佐渡、丸屋書店、曾我商店、ヤマゴスポーツ、ホンマ衣料介護品店、本間書店、佐渡スポーツハウス、玉箋堂

問 アミューズメント佐渡

☎ 52-2001

有料広告

親光県 長野県 教育県

# 長野県で学ぶ。

離島の高校出身者特別  
奨学金制度

ふるさとの将来をもっと元気にしたい高校生の挑戦を応援します!

佐渡市から9名(卒業生6名と在学学生3名)が松本大学に進学しています ※2019年5月現在

佐渡市内高校からの入学生対象に 全学部学科対象

# 入学金 全額 免除

25万円

●一般選抜Aは、新潟で受験ができます。

※この制度における離島とは、北海道、本州、四国、九州、沖縄県以外の島を指し、出願時に当該校に通学している方が対象です。



学校法人松商学園  
**松本大学・松商短大**

〒390-1295 長野県松本市新村2095-1 TEL.0263-48-7201 www.matsumoto-u.ac.jp

大学院[修士課程]	総合経営学部	人間健康学部	教育学部	松商短期大学部
■健康科学研究科	■総合経営学科	■健康栄養学科	■学校教育学科	■商学科
	■観光ホスピタリティ学科	■スポーツ健康学科		■経営情報学科



## 令和2年4月からの 指定管理者募集

市の施設の管理運営を市に代わり  
行っていたたくさん民間企業や団体を募  
集します。

	対象施設（所在地）	受付期間	施設に関する お問い合わせ
1	佐渡海洋深層水分水施設（多田 262 番地 4）	9月24日(火)～ 10月10日(木)	地域振興課 商工振興係 ☎ 63-4152
2	勤労青少年ホーム／両津運動広場／両津野球場／両 津テニスコート／両津農村広場（城腰 363 番地ほか）	9月25日(水)～ 10月15日(火)	社会教育課 社会教育係 ☎ 58-7356
3	両津総合体育館（梅津 2343 番地 1）		
4	佐渡スポーツハウス／佐渡市陸上競技場（吉岡 1675 番地／名古屋 146 番地 1）		

④募集要項は、市役所防災管財課（本庁舎2階）、各支所・行政サービスセンターに備  
え付けてあるほか、市ホームページからもご覧いただけます。

⑤防災管財課 管財係 ☎ 63-3125

## 結婚の学校体験スクール 第1部参加者募集

新潟県「あなたの婚活」応援プロ  
ジェクト認定の結婚の学校体験ス  
クール第1部「あなたの恋愛&婚活  
が上手くいく方法をお伝えします」  
を開催します。

①10月13日(日)

午前10時～午後1時

②両津地区公民館

③対25～54歳の独身男性

④恋愛・婚活の悩みとその原因、コ  
ミュニケーションのとり方・話し  
方、将来の目標に向けたゴール設  
定の方法を解説します。

⑤10人 ¥3,000円

⑥10月12日(土)

⑦スクールの申し込みについて

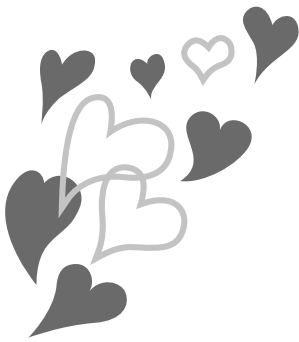
⑧株式会社アクセス・ネットワーク

⑨025-248-4553

⑩応援プロジェクトについて

⑪県少子化対策課 少子化対策班

⑫025-280-5353



## 地産地消フェスタでの 佐渡産品の出店者募集

11月17日(日)にサンテラ佐渡スー  
パーアリーナで開催する地産地消  
フェスタで、佐渡産の農林水産物や  
加工品を販売する出展者を募集しま  
す。

①10月11日(金)

②出店希望者多数の場合は、サドメ  
シラン登録状況や出展実績等を鑑  
みて選定します。

③農・申農業政策課 販売流通係

④☎ 63-5117

## リョウツ・デ・フリマ 出店者募集

11月3日(日・祝)に両津夷本町  
商店街を会場に開催する「リョウ  
ツ・デ・フリマ」の出店者を募集し  
ています。

①1小間（間口3m、奥行2m）

②当たり1,000円

③260小間（先着順）

④9月20日(金)

⑤問・申

⑥リョウツ・デ・フリマ実行委員会

⑦(両津商工会内) ☎ 27-5128

優秀賞

守りたい

豊かな自然に恵まれた

トキとほくらが住む街を

平成30年度

「佐渡を美しくする会」

標語コンクール作品紹介

新潟市西区金巻 968-1 3,980万円 H5年築  
土地 229坪 建物 71坪 売主 広告期間 9月末迄



☆☆☆新潟市のリフォーム住宅専門店☆☆☆  
ダイドーホーム(株) 新潟県知事免許(1)第5221号  
新潟市東区神明町7番23号 URL dydo-h.com  
Tel.025-384-4844 Fax025-384-4845

有料広告



# 募 集

## 佐渡8020健口シニア表彰候補者募集

はちまるにいまるけんこう

8020は、「80歳になっても20本以上自分の歯を保とう」という運動です。平均寿命が延びていくなか、歯を健康な状態に保つことは、快適で充実した食生活を送り続けるために、とても大切なことです。

自分の歯で食べ、健康な生活を送っている皆さまからのご応募をお待ちしています。

●12月31日現在、満80歳以上の方で、現在20本以上自分の歯があり、治療が必要なむし歯が5本以下でひどい歯周病のない方  
●10月5日(土)

●他 申込書は、市役所市民生活課健康推進室(本庁舎2階)、または各支所・行政サービスセンターに備え付けてあります。

●受賞者を12月8日(日)に開催する、しまびと元氣まつりで表彰します。

●問・申 市民生活課健康推進室 健康増進係 ☎63-3115



日本歯科医師会PRキャラクター「よ坊さん(新潟県)」

## 幼児教育・保育利用料の無償化が始まります

10月1日から、幼稚園、保育園、認定こども園等の利用料が無償化されます。在園児の手続きは不要です。

- 3歳児クラス(年少)～5歳児クラス(年長)までの全てのお子さま
- 0歳児クラス～2歳児クラスまでの住民税非課税世帯のお子さま

●他 認可外保育施設、病後児保育事業、一時預かり事業、ファミリー・サポート・センター事業についても無償化の対象となります。この場合は、市から保育の必要性の認定を受ける必要があります。詳しくは、次号でお知らせします。

●問 子ども若者課 園児支援係 ☎63-3126

## 令和2年度 農地農業用施設整備事業補助金要望募集

● 令和2年度中に基盤整備事業を行う団体および個人

● 農道整備、かんがい用排水路、ため池改良などを対象に、事業費の30～50%以内を補助します。

● 10月31日(木) 午後5時まで

● 他 要望書は、市役所農林水産課(第2庁舎)、各支所・行政サービスセンターに備え付けてあります。事業決定は、令和2年4月以降にご案内します。

● 問・申 農林水産課 農村整備係 ☎63-3761

## お知らせ

### 採用力アップ講演会

学生の就職活動の状況や有効な採用活動などを知り、採用力アップを図る講演会を開催します。

● 10月23日(水) 午後3時～5時

● 会 金井コミュニティセンター

● 講 学校法人新潟総合学院

● 就 職 推 進 課 長 佐藤 勇太郎さん

● 10月18日(金)

● 問・申 地域振興課 雇用促進係

● ☎63-4152

## 家族介護教室

介護保険制度や認知症予防、認知症の人や寝たきりの人の介護方法、福祉用具の効果的な使用方法等について、実技を交えながら学んでみませんか。

● 10月10日(木) 午前10時～正午

● 認 知 症 の 基 本 的 な 知 識 と 症 状 別 の 対 応

● 11月7日(木) 午前10時～正午

● 介 護 保 険 制 度 の 概 要 と 利 用 方 法 や 手 続 き、 足 の ケ ア と 転 倒 の 関 係、 足 の ケ ア の 重 要 性 や 方 法

● 12月12日(木) 午前10時～正午

● 介 護 が 楽 に な る お 世 話 の 仕 方、 福 祉 用 具 の 紹 介

● 会 トキのむら元氣館(各日ともに)

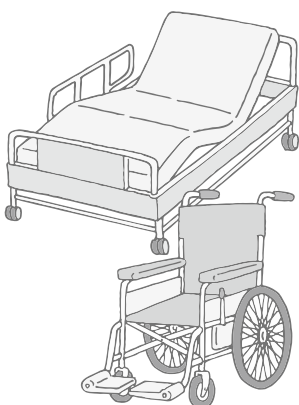
● 講 (公社)新潟県介護福祉士会

● 佐 渡 ブ ロ ッ ク 担 当 者

● 他 お 申 し 込 み は 不 要 で す。

● 問 高 齢 福 祉 課 高 齢 福 祉 係

● ☎63-3790



## 災害時における避難支援のための

### 名簿を整備しています

災害時に自ら避難することが困難な方が安全に避難できるよう、避難支援が必要な方の名簿「避難行動要支援者名簿」を整備しています。

名簿に登録した要支援者の情報は、自主防災組織、民生委員、消防団等と共有し、平常時からの見守りや災害時における避難支援に活用させていただきます。

#### 名簿登録には申請が必要です

名簿登録には申請が必要なため、9月初旬に、高齢者のみ世帯や障がい者の方に、申請の案内を個別にお送りしています。自力での避難に不安があり、登録を希望される方は、申請してください。

#### 名簿に登録済みの方の内容変更は、

#### 届け出が必要です

既に「避難行動要支援者名簿」に登録済みの方で、登録内容に変更が

生じた場合は、変更の届け出が必要です。詳しくはお問い合わせください。

④対象ではない方でも名簿への登録は可能です。申請書は市役所防災管財課（本庁舎2階）または、各支所・行政サービスセンターに備えてあります。

#### ④防災管財課 防災安全係

☎ 63-3125

## レジ袋削減にご協力ください

市では、平成19年度から「レジ袋ゼロ運動」に取り組んでおり、平成30年度のマイバッグ持参率は82.3%でした。

現在、国においては、レジ袋有料化に向けた法整備等の検討が進められてい



ます。佐渡市におけるレジ袋ゼロ運動をさらに推進するため、「車にいつもマイバッグを乗せておく」「買い物の際は必ずマイバッグを持っていく」など、環境にやさしい取り組みにご協力をお願いします。

④環境対策課 クリーン推進係

☎ 63-3113

## 不動産の公売を行います

市税の滞納処分のため差し押さえた不動産を、入札により公売します。詳しい案内を市役所税務課（本庁舎1階）で配布しています。

④11月13日(水) 午後2時～2時30分

④市役所本庁舎 3階 大会議室

物件番号	所在地	地目	地籍 (㎡)	見積価格 (円) ※1	公売保証金 (円) ※2	備考
①	新穂舟下	田	10,037	3,395,000	340,000	3筆合計面積
②	小木強清水	田	2,030	601,000	70,000	
③	小木強清水	田	2,055	608,000	70,000	
④	窪田字野田	田	1,973	454,000	50,000	

※1 見積価格 入札における開始価格（最低入札価格）です。

※2 公売保証金 入札に参加する前に納付しなければならないお金です。買受人（落札者）以外に入札終了後に返還されます。

## ゆるっとABA勉強会@佐渡

④10月5日(土) 午前9時30分～11時30分

④両津地区公民館 ④ABAに興味をお持ちの方

④500円 ④25人

④お申し込みフォーム(QRコード)からお申し込みください。



④ABA（応用行動分析）は、子育てなどさまざまな場面で活用されている手法です。

④松井 ☎090-4677-4558

#### ④税務課 収納係

☎63-5110

④物件番号公売物件が農地であるため、入札参加には農業委員会発行の「買受適格証明書」が必要です。入札に参加される方は10月10日(木)までに農業委員会へ申請してください。

市税の完納などにより公売を中止することがあります。

義援金へのご協力ありがとうございました

日本赤十字社新潟県支部佐渡市地区では、災害により被害を受けた方々を支援するため、義援金を募集しています。

平成30年度にお寄せいただきました義援金は、下記のとおりです。

お寄せいただいた義援金はすべて日本赤十字社を通じて被災地にお届けしています。

多くのご支援、ご協力ありがとうございました。

引き続き、次の義援金を受け付けています。

- ・ 東日本大震災義援金
- ・ 平成28年熊本地震災害義援金
- ・ 平成29年7月5日からの大雨災害義援金
- ・ 平成30年7月豪雨災害義援金
- ・ 平成30年北海道胆振東部地震災害義援金

問 日本赤十字社新潟県支部佐渡市地区（社会福祉課 地域福祉係）

☎ 63-5113

義援金名	受付期間	金額
東日本大震災義援金	H30年4月～H31年3月	50,935円
平成28年熊本地震災害義援金	H30年4月～H31年3月	33,283円
平成29年7月5日からの大雨災害義援金	H30年4月～H31年3月	27,452円
平成30年大阪府北部地震災害義援金	H30年6月～9月	2,617円
平成30年7月豪雨災害義援金	H30年7月～H31年3月	53,600円
平成30年米原市竜巻災害義援金	H30年7月～9月	1,942円
平成30年北海道胆振東部地震災害義援金	H30年9月～H31年3月	19,643円
NHK海外たすけあい	H30年12月	2,708円

子ども若者支援研修会

みんなで守り育てる佐渡の宝、安心できる環境で子どもは育つをテーマに、3回シリーズで研修会を開催します。

第1回

日 11月2日(土) 午後1時30分～3時  
会 トキのむら元気館

内 演題「怒ると叱るの違い、ほめて育てよう」

講 子ども若者相談センター  
巡回支援専門員 村田 圭

第2回

日 11月23日(土) 午前9時30分～11時  
会 子ども若者相談センター

内 「こころを支える支援」

なかなか外に出られずにいる子どもたちや若者たちへ、メッセージを届ける手紙を一緒に書いてみましょう。自由に過ごせるフリースペースこわかも開催します。

第3回

日 12月21日(土) 午前10時～正午  
会 トキのむら元気館

内 演題「子どもの声に耳を傾けよう」  
～相談現場からみた子どもたち～

講 子ども若者課  
女性相談員 中村 美砂緒

申 各回、前日までに申し込みください。

他 第1回、第3回は、保育ルーム（対象2～5歳）をご用意します。ご利用を希望される方は1週間前までにご連絡ください。

問 子ども若者課  
子ども若者相談センター  
☎ 58-8077

若者指定寄付金をいただきました

旧小木町出身で千葉県在住の堀口智顕さんから、「志を持ってがんばる若者の育成に役立ててほしい」と2千万円の寄付がありました。

市では誠実で豊かな人間性に基づいた、社会に貢献する人材の育成を目的として、佐渡市堀口基金を設置しています。いただいた寄付金はこの基金に積み立て、活用させていただきます。

問 教育委員会学校教育課 学事係 ☎ 58-7355

## 9月はがん征圧月間です 受診で早期発見！いつもの 暮らしにがん検診を

国民の2人に1人ががんになり、3人に1人ががんで亡くなっています。初期のがんは自覚症状がありません。検診では、初期段階のがんを発見することができます。

早期に適切な治療を受けることで、体への負担を少なくすることができるとともに、生存率も大きく高まります。まだ検診を受けていない方は、受けてみましょう。

市民生活課健康推進室  
健康増進係 ☎63-3115

第34回国民文化祭・いがた2019  
第19回全国障害者芸術・文化祭にいがた  
大会応援事業

## 順徳院黒木御所 第11回佐渡吟詠大会 入選作品発表・表彰式

① 10月6日(日)

午前10時～午後0時30分

② 泉公民館ホール 黒木御所向い

③ 記念講演

「佐渡金銀山の価値と魅力について」

④ 世界遺産推進課

指導員 石川 喜美子

⑤ 昼食弁当(1,000円)をご希望の方は、10月3日(木)までに事務局へお申し込みください。

10月5日(土)に記念イベント「佐渡吟行」(参加費1,000円)を行います。詳しくはお問い合わせください。

⑥ 佐渡吟詠大会事務局(担当 北條)

☎63-3312

### 胃がん・大腸がん検診(同時実施)

検診日・受付時間	会場
10月1日(火)～4日(金) 午前8時30分～10時30分	金井コミュニティセンター
10月8日(火)～11日(金) 午前8時30分～10時30分	両津地区公民館 (両津支所新庁舎)

### 子宮頸がん検診・乳がん検診(同時実施)

検診日・受付時間	会場
10月15日(火)～16日(水) 午前9時30分～10時30分 午後1時～2時	金井コミュニティセンター

## ヘルプマーク・ヘルプカードを配布しています

外見では障がいなどがあると分からなくても援助や配慮を必要とされる方が周囲の援助を得やすくするよう「ヘルプマーク・ヘルプカード」を配布しています。

### ヘルプマーク

義足を利用している方、内部障がいの方など外見では分からなくても援助や配慮を必要とする方のために作られたマークです。

ヘルプマークを身につけた方を見かけたら

例えば、外見では健康に見えても、疲れやすかったり、同じ姿勢を保つことが難しかったり、同じ姿勢を保つバスの中では席を譲るなど、ヘルプマークを見かけたら支援をお願いします。

### ヘルプカード

援助を必要とされる方があらかじめ必要な支援の内容や連絡先などを記入し、いざというときに周囲の方に支援や配慮をお願いするためのカードです。

ヘルプカードを持っている方を見かけたら

「何か困っていることはありませんか」と声をかけてください。ヘルプカードには、手助けしてほしい内容が書いてありますので、記載内容にそった支援をお願いします。ヘルプマーク・ヘルプカードは次の窓口で配布しています。

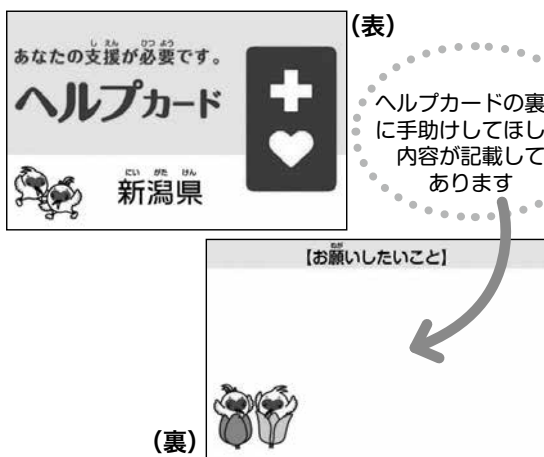
⑦

佐渡保健所 ☎74-3385

社会福祉課 障がい福祉係

☎63-5113

※各支所・行政サービスセンターでも配布を行っています。



新基準による食品表示への切替えをお願いします

食品表示法により、一般加工食品の栄養成分表示が義務付けられました。

食品関連事業者は、令和2年3月31日までに新基準による食品表示に切り替えることができるよう、計画的に準備してください。

表示方法など詳しくは、消費者庁ホームページ（栄養に関する表示で検索）をご覧ください。

佐渡保健所地域保健課  
☎74-3403

障がい者施設授産品販売

障がいのある方々の授産活動の支援と障がいに対する正しい理解を深めていただくため、市役所内において授産品を販売します。

お気軽にお立ち寄りください。

市役所本庁舎1階

（正面玄関奥の階段横）

10月4日（金） 正午～午後1時

施設名 愛らんど新穂

販売予定品 しあわせ豆腐、味つき

あぶらあげ、お惣菜など

10月18日（金） 正午～午後1時

施設名 チャレンジド立野

販売予定品 お米のびすこつてい

（イタリアのビスケット）、こめ

こクッキーなど

社会福祉課 障がい福祉係

☎63-5113

見逃さないで、うつ病のサイン

9月は夏の疲れや気温の高低差に伴う体温調整で自律神経が乱れがちになる時季です。このような変化は体だけでなく、ここにもストレスを与えてしまいます。

うつ病はおよそ10～15人に1人は経験すると言われており、だれにとっても身近な病気です。

こころの病気の兆候がないかチェックしてみましょう。

うつ病のサイン

①ひどく沈んでいる

②集中できない

③返事に時間がかかる

④なかなか決断できない

⑤くよくよしてしまふ

⑥涙もろい

⑦自分はダメだという

⑧眠れない

このような症状が2週間以上続くとうつ病の可能性があります。1人で悩まず相談しましょう。

こころの健康を支援する相談窓口

佐渡保健所地域保健課 保健指導担当 ☎74-3407

市民生活課健康推進室 健康増進係 ☎63-3115

社会福祉課 障がい福祉係 ☎63-5113

県こころの相談ダイヤル ☎0570-783-025

季節性インフルエンザの予防接種に係る費用の一部を助成します

インフルエンザは、予防接種で重症化予防ができます。12月中旬までに接種を済ませることをお勧めします。

助成対象者の方には、インフルエンザ予防接種のご案内を9月末までにお届けします。

1歳から中学生までのお子さま、65歳以上の方

※60～65歳未満の方で、心臓や腎臓、呼吸器に重い障がいのある方は、身体障害者手帳1級の提示または医師の証明が必要です。主治医とご相談ください。

医療機関など詳しくは、次号でお知らせします。

市民生活課健康推進室

健康増進係 ☎63-3115

第14回 佐渡島一周エコ・ジャーニー ウルトラ遠足 208km

参加選手（約180人）が昼夜を問わず走り続けます。



イベント開催中の交通規制等は特にありません。

ドライバーの皆さまはいつも以上に運転にご注意ください。

9月21日（土） 午前6時～

23日（月）午前6時（48時間）

コース「スタート」相川ホテルめおと～入崎～弾崎～両津～多田～赤泊～小木～深浦～佐和田～相川ホテルめおと「ゴール」

エコ・ジャーニークラブ大会事務局

☎03-3688-6814



# 女性の職業選択に資する情報・行動計画に基づく取り組みの実施状況

市では、女性職員の活躍推進に関する現状を分析・把握するとともに、職員が職業生活と家庭生活を円滑に両立できるよう組織全体で継続的に支援するため、特定事業主行動計画を定めています。

女性の職業選択に資する情報と、行動計画に基づく取り組みの実施状況をお知らせします。

## (1) 職員採用試験での 女性採用の比率

区分	H30年	H31年
採用者数	35人	30人
うち、女性の数	18人	19人
女性の割合	51.4%	63.3%

※各年、前年の4月2日から当年4月1日までの実績です。

## (2) 勤続年数男女差 (4月1日現在)

区分	H30年	H31年
女性平均	17.5年	17.5年
男性平均	20.1年	20.6年

## (3) 時間外労働の状況 (各年度実績)

区分	H29年度	H30年度
女性 (月平均)	4.2時間	3.8時間
男性 (月平均)	7.4時間	5.8時間
全体 (月平均)	6.0時間	5.0時間
時間外 勤務時間数	79,988時間	65,170時間

※時間外勤務時間数の行動計画目標は63,500時間以下です。

## (4) 育児休業等の取得状況 (各年度実績)

区分		H29年度		H30年度		行動計画目標
女性	育児休業対象者 ・取得率	17人	100%	12人	100%	100%
	育児休業対象者 ・取得率	23人	0%	14人	0%	10%
男性	配偶者出産休暇 取得者	13人	56.5%	7人	50.0%	100%
	育児参加休暇 取得者	3人	13.0%	2人	14.3%	50%

## (5) 年次有給休暇の取得状況 (各年実績)

区分	平均取得日数
H29年	10.3日
H30年	10.0日
行動計画目標	12日

## (6) 女性管理職比率、各役職段階の女性職員の割合

(H31年4月1日)

職位(職階)	職員数	男性	女性	女性職員の割合
部長級	5人	5人	0人	0.0%
課長級	37人	35人	2人	5.4%
課長補佐級	96人	62人	34人	35.4%
係長級	179人	134人	45人	25.1%
主任級	447人	291人	156人	34.9%
主事・技師級	179人	99人	80人	44.7%
技能労務職	83人	34人	49人	59.0%
医師・歯科医師	7人	6人	1人	14.3%
薬剤師・医療技術職	28人	9人	19人	67.9%
看護保健職	72人	3人	69人	95.8%
その他	5人	0人	5人	100.0%
合計	1,138人	678人	460人	40.4%

☎総務課 人事係

☎63—3111

※行動計画目標は、係長級以上に占める女性の割合30%以上です。

### 普通救命講習

☎9月29日(日) 午後1時～ ☎南佐渡消防署

☎Ⅰ講習 (午後4時まで)

成人に対する心肺蘇生やAEDの使用方法を講義と実技で学びます。

Ⅱ講習 (午後5時まで)

Ⅰ講習の内容に、知識の確認と実技の評価が加わったコースです。

☎小学5年生以上 ☎定10人

☎9月27日(金)

☎・☎南佐渡消防署 救急・救助係 ☎88—3119



## 退任のごあいさつ

# 優しさに包まれて

稲穂が金色に輝く季節ですね。夏の佐渡も好きですが、秋の佐渡の景色や気候が好きです。

このたび、一身上の都合により、9月30日をもちまして協力隊を退任することになりました。任期中は多くの方にお世話になり、大変ありがとうございました。

担当の潟上集落では、トキやホテルを当たり前に見ることができ、ありがたい環境で2年半の期間を過ごすことができました。

協力隊の活動で特に心に残っているのは、世界農業遺産をきっかけに地域で何ができるか考える、潟上未来会議を開催し、さまざまなプロジェクトを行うことができたことです。地域の人の優しさ、思いやり、繋がり、地域の輪を感じ、夢を持ち続けること、こつこつとそれを継続していくこと、何事にも挑戦し続けることの大切さを学ばせていただきました。退任後もプロジェクトに携わっていき、撒いた種に芽が出る手助けをしたいと思います。

地域の人が家族のように迎えてくれたからこそ活動することができたことをあらためて感じました。東京でも潟上地域のような地域を作っていきたいです。そして、一人でも多くの人を佐渡にお連れし、感動する体験をしてもらいたいと思います。

お問い合わせ 地域振興課 地域振興係 ☎63-4152

## ～地域の魅力をサポートします～ われら地域おこし協力隊

世界農業遺産・潟上集落担当 青木 秀輔



活動中、たくさん時間を共に過ごした板垣さん(左)と一緒に

## 元気で頑張ってます!



手伝っていただいています。医療現場はどれも人手不足と言われていますが、医師や看護師だけでなく事務員も人手不足が悩みの種です。電話応対だけでなく、患者さんの送迎バスの運転、宿日直など、いろいろな仕事をシルバー人材センターへ委託しています。60、70歳代の方が働いており、皆さん

## 市立病院から こんにちは

相川病院 川口管理課長心得

## 年の功に支えられて

相川病院では、シルバー人材センターの会員さんが事務室で働いています。電話応対や書類の整理など、事務の仕事を

とても元気です。そして、長年積み上げて来られた豊富な経験があり、人生経験の足りない私たちにとって、とても頼りになる存在です。

今、市の高齢化率は7月末現在でおよそ41%、相川地区に限ると47%を超えています。21%を超えれば「超高齢化社会」と呼ばれており、これがいかに高い割合かが分かります。ほぼ2人に1人が高齢者の社会、お互いに無理をせず、助け合いながら働くことが大切なのではないかと考えています。

病院は、365日、24時間休みがありません。職員だけでは、とても運営していくことはできません。シルバー人材センターの皆さんには、これからも元気で、私たちを支えていただければと思っています。今回は相川病院の薬剤部です。



# 今 がんばっています

真野中学校

真野中学校では、総合的な学習の時間「ふるさとから学ぶ」と音楽科「日本の伝統音楽」の時間を教科の枠を越え、教科横断的な視点でつながりをもち、「私たちの郷土」についての学びを深めています。

## 1 地域に伝わる民謡「豊田音頭」

江戸時代の道中音頭が起源となっている豊田音頭は、地蔵を背負い、踊ることでも有名です。真野小学校で豊田音頭を学んだ生徒も多く、生徒には馴染みのある民謡です。1年生は音楽の授業で、地域の方から直接、唄と踊りを教わります。生徒たちは、歴史や文化だけではなく、音楽そのものの特徴を肌で感じ、学びを深めています。

昨年度は佐渡民謡の祝祭に出演し、また今年度は豊田音頭とゆかりの深い「大光寺」での校外授業を行いました。学習の成果は、文化祭等で発表します。

## 2 地域の方から学ぶ能

真野地区は「鷲流狂言」とのかかわりが深く、能舞台が多く現存しています。2、3年生は音楽の授業で能の謡を学習しており、能「羽衣」の謡を地域の方と一緒に謡う体験や所作などを学んでいます。

真野地区には、ほかにもさまざまな歴史や文化が多く残っており、地域の宝を大切にしたい教育活動を行っています。

問 教育委員会学校教育課

☎ 58-7351



## 世界遺産登録に向けて

### 鉾山町あいかわ・下町散策⑥

### 塩竈神社の相川音頭絵馬

相川一町目裏町にある塩竈神社しおがまには、市の文化財「相川音頭絵馬」が伝わっています。

この絵馬は、約1m四方の杉寄板に相川の盆踊り風景を描いたものです。中央に囃子方3人、その周辺に

仮装した39人の踊り手が輪形に踊る構図が取られています。個性的な服装をした踊り手が精巧な筆致と彩色

によりいきいきと描かれており、その仮装は、頭上に船やエビの形をした

灯籠をのせた人、黒布で顔をおおった人、ザルやおかめの面をつけた

人、編笠や頬かむりをした人など個性豊かです。また服装も浴衣姿や

羽織、袴を着る人など、思い思いの

姿です。

盆踊りで、仮装して踊る風習は古くから伝わっており、あの世の者との世の者との区別がつかないよう

にするため、仮装し顔をかくすと言われています。

相川の盆踊りの起源は定かではありませんが、『異本佐渡年代記』によると、「今年御広間に踊りあり、(中略)御門の前に立つる」と記載されており、寛永18(1641)年頃にはすでに始まっていたものと考えられます。

御門とは奉行所の門のことで、盆踊りには、奉行所門前の広間が解放され、奉行も見学する習わしがあったため、「御前踊り」とも呼ばれ、

毎年6月上旬に、京町通りや佐渡奉行所跡で相川音頭を踊るイベント「宵乃舞」で再現されています。

また、絵馬の裏書には文政4(1821)年の記述があり、奉納された年代が分かっており、表面には絵師「藤原蘭英」の銘と押印も残されています。

問 世界遺産推進課

☎ 63-5136



相川音頭絵馬 (所有:塩竈神社) (管理:相川郷土博物館)



### 市内すべての図書館・図書室に返却が可能です

市立図書館の図書であれば、どこの図書館から借りた図書でも、市内すべての図書館で返却が可能です。

例えば…

新穂図書室で借りた本を、さわた図書館で返却することも可能です。

ご自宅の近くや、外出のついでなど、ご利用しやすい図書館・図書室に返却してください。

### 新穂図書室 臨時休館のお知らせ

施設一斉清掃に伴い、9月23日(月・祝)は、臨時休館します。

### 書籍紹介



村に立つ教育—佐渡の僻村が挑んだ「村を育てる学びの共同体」の創造—  
知本 康悟 著 (本の泉社)

著者は、佐渡で生まれ、島内の小中学校で校長を務めました。自身の修士論文を元に、羽茂での教育実践から、「教育を通じた地域づくり」などが記されています。



### 佐渡金銀山を歩く～佐渡金銀山を世界遺産にしなければならない理由～

神蔵 恵治 著 (キタックCGソリューションセンター)

著者のブログ「佐渡カケスの瓦版」から、佐渡金銀山に関する内容を豊富な写真とともに紹介しています。巻末には「佐渡金山絵巻」をカラーで掲載しています。



## ジオパーク、推進日記 101

佐渡ジオパーク

### 再認定審査に向けた書類を作成し、

# 準備万端!

佐渡ジオパークの再認定に向けた現地審査が10月4日(金)～6日(日)に実施されます。この現地審査を迎えるにあたり、佐渡ジオパーク推進協議会では「再認定審査報告書」と「自己評価表」の2種類の書類を作成しました。

再認定審査報告書は、審査を受けるジオパークの特徴や前回の審査で指摘された課題に対応するため、どのように取り組んだかをまとめたものです。教育活動や持続可能なツーリズムなど、ジオパークで重視される「活動」が記されています。

自己評価表は、ジオパークとして取り組むべき項目を細かく示したもので、自分たちのジオパークが得意としているところ、苦手としているところを点数として客観的に見ることができます。

現地審査員はこれらの書類を事前に読んだ上で、佐渡へ審査に訪れます。

この2種類の書類は原案作成から始まり、部会員からの意見収集、そして臨時総会での確認と協議会全体で作上げてきました。

現地審査まで残りおよそ1カ月です。審査に向けての動きを佐渡ジオパーク推進協議会のホームページに公開していますので、ぜひご注目ください!



議論を重ね、報告書類を作り上げました!

☎教育委員会社会教育課ジオパーク推進室 ☎27-2162

お問い合わせ 消費生活センター(平日)午前9時~午後4時 ☎57-8143

## 消費生活移動相談室

法律の専門家である弁護士による相談室を開催します。相談料は無料ですので、お気軽にお申し込みください。

日時 10月18日(金)

午後1時30分~4時30分

会場 佐渡中央会館

定員 4人(先着順)

申込期限 10月7日(月)

お問い合わせ・お申し込み

消費生活センター  
☎57-8143



で覚えてください。

ホットラインは、「188(いやや)、泣き寝入り!」

します。

専門の相談員が解決を支援

します。

局番なしの消費者ホットラ

イン188番は、全国どこで

も3桁の電話番号で最寄りの

消費生活相談窓口つながりま

すので、トラブルで困ってい

る場合など、ぜひご利用くだ

さい。

「悪質商法による被害に

あった」「ある製品を使って

けがをしてしまった」など、

消費者トラブルで困っている

ことはありませんか?



188イメージキャラクター  
「イヤヤン」

## 編集後記

地域防災マップをご覧になりましたか。航空写真に津波の浸水深や土砂災害警戒区域などが掲載しており、地域や自宅の周辺でどこが危険か情報が分かります。

マップを参考に、あらためて避難場所までの経路を歩いて確認するなど、万が一に備えて家族や地域で話し合ってみたいと思っています。(T.S)



8月18日の放送場面では、金メダル5個獲得の偉業を達成した日本水泳選手団が帰国の途中、日系人が多く住むリトルトーキョー(日本人街)で、日系人に扮する若波会が選手団のバスを囲んで佐渡おけさを賑やかに奏でて、唄い踊って見送りました。

首都圏で開催されるイベントでは、首都圏佐渡連合会登録団体の協力を得て佐渡の伝統芸能披露や宣伝に努めています。

(文責:佐渡市東京事務所 伊豆野 泰弘)

## NHK大河ドラマ「いだてん」に出演!

首都圏に住む佐渡出身の佐渡民謡愛好者の皆さんが、NHK大河ドラマ「いだてん」に出演しました。

8月4日の放送場面では、昭和7年開催のロサンゼルス・オリンピック選手村に各国選手が集う庭で、日本水泳選手団の田畑監督を扮する俳優・阿部サダヲさんが、観光の島・佐渡を全国的に宣伝した立役者の村田文三節を音源に、佐渡おけさを踊りましたが、その指導を首都圏佐渡連合会登録団体の若波会が行いました。



収録後に記念撮影♪



# 戸籍の窓 7.4~8.7届出

※承諾いただいた方のみ掲載しています。

問市民生活課 戸籍係 ☎63-5112

## うぶごえ

地区名	住所名	氏名	保護者	たんじょう
両津	加茂歌代	佐藤基樹(もとき)	誠	7.17
//	上横山	後藤七瀬(ななせ)	未来	7.18
//	馬首	岩原風香(ふうか)	慶郎	7.19
相川	後尾	中村美陽(みはる)	昭浩	7.11
//	相川大浦	出崎煌大(こうだい)	大樹	7.15
//	小野見	山下空(そら)	勝寿	7.15
佐和田	窪田	三浦旭陽(あさひ)	悠	6.28
//	中原	親松涼葉(すずは)	健太	6.29
//	沢根炭屋町	小林香乃(かの)	圭介	7.2
//	石田	古林月紬(つむぎ)	悟	7.2
//	市野沢	加藤結月(ゆづき)	淳一	7.16

金井	中興	平山嵐隆(あらた)	健太郎	6.29
//	中興	柳田仁衣奈(にいな)	祐貴	7.12
//	千種	佐々木宏(こう)	亮	7.19
//	中興	大内絢斗(あやと)	智嗣	7.25
//	千種	鍵谷絃斗(げんと)	卓	7.29
新穂	下新穂	ウィロビー陽吏(ハリー)	加比-マユ	7.2
真野	吉岡	岩崎悠陽(ゆうひ)	大輝	7.26
小木	小木町	佐藤栞夏(かんな)	舟馬	7.18
羽茂	羽茂大橋	石塚啓夏(けいか)	真応	7.4
//	羽茂本郷	山崎優雅(ゆうま)	優基	7.26
赤泊	赤泊	中野夏純(かすみ)	佳	7.23

## おくやみ

地区名	住所名	氏名	年齢	ご命日
両津	長江	神藏伸行	83	7.3
//	下久知	小林チヨミ	86	7.7
//	原黒	川端トシコ	82	7.10
//	梅津	中川健之助	81	7.10
//	両津夷	伊藤伊佐美	87	7.15
//	水津	本間由和躬	77	7.17
//	下横山	加藤孝次	82	7.20
//	原黒	藤井滉	84	7.21
//	両津湊	星野静枝	94	7.24
//	春日	近藤夕工	96	7.26
//	東立島	菊池庄市	88	7.29
//	両津大川	井東浩太郎	92	7.31
//	加茂歌代	春日昭吉	86	8.1
//	両津湊	水落克幸	74	8.1
//	梅津	久保勤	89	8.2
//	椿	篠澤喜代子	94	8.2
//	両津夷	庄司智恵子	86	8.7
相川	姫津	石見静子	94	7.8
//	北狄	齋藤マツヲ	87	7.11
//	姫津	駒形榮治	80	7.13
//	達者	本田彌三吉	94	7.21
//	姫津	石見セツ	94	7.22
//	達者	本田チヨ	97	7.23
//	相川紙屋町	鳥井久枝	84	7.24
//	米郷	西川ツル	95	7.26
//	相川弥十郎町	濱辺滋	76	7.26
//	達者	本間ウメ	98	7.29
佐和田	窪田	最上勉	83	7.9
//	二宮	池田ハル	90	7.11
//	沢根五十里	本間清	90	7.19
//	上矢馳	隅田一雄	78	7.22
//	沢根五十里	加藤初美	93	7.24

佐和田	河原田本町	本間サヨ	93	7.29
//	河原田諏訪町	西崎富春	81	8.5
//	沢根五十里	大澤チエ	102	8.6
//	山田	中村嘉市	88	8.6
//	八幡町	久保直治	85	8.7
金井	吉井本郷	児玉アヤ	95	7.4
//	中興	鈴木義枝	85	8.2
新穂	新穂北方	宇治ミサオ	95	7.4
畑野	小倉	余湖二千朗	79	7.20
//	畑野	松井勤	88	7.24
//	栗野江	後藤ヒサヨ	88	7.25
//	浜河内	打木美佐子	93	7.28
//	栗野江	本間正明	72	7.31
真野	竹田	小田均	86	7.18
//	竹田	三浦里美	59	7.19
//	西三川	備前明男	83	7.25
//	吉岡	山田シヅエ	87	7.29
//	竹田	鈴木伸男	84	8.2
//	椿尾	高津倍信	92	8.4
//	真野新町	豊岡ユキエ	84	8.6
小木	小木町	木下巴	94	7.6
//	小木強清水	本間久男	82	7.6
//	小木強清水	佐藤テツ	94	7.11
//	小木町	渡邊久子	79	8.3
羽茂	羽茂三瀬	松川チエ子	83	7.9
//	羽茂大橋	天澤綾子	90	7.12
//	羽茂大石	高津ミユキ	97	7.13
//	羽茂本郷	藤井潔	50	7.28
赤泊	杉野浦	後藤安太郎	90	7.19
//	徳和	石塚光義	91	7.21
//	徳和	安藤ツ子	102	8.2
//	三川	山田嘉一郎	85	8.3

### ○人口と世帯数 7月31日現在 かつこ内の数値は前月からの増減

佐渡市 男 26,333人(-23人) 女 28,239人(-34人) 合計 54,572人(-57人) 世帯数 23,850世帯(14世帯) (単位:人・世帯)

地区名	男	女	合計	世帯数
両津	5,964(-5)	6,476(-2)	12,440(-7)	5,514(0)
相川	3,033(-4)	3,212(-13)	6,245(-17)	2,936(-1)
佐和田	4,177(2)	4,423(7)	8,600(9)	4,033(4)
金井	3,069(3)	3,275(-7)	6,344(-4)	2,767(4)
新穂	1,768(-2)	1,881(-3)	3,649(-5)	1,653(-1)

地区名	男	女	合計	世帯数
畑野	1,996(-2)	2,229(0)	4,225(-2)	1,813(4)
真野	2,245(-7)	2,481(-11)	4,726(-18)	1,883(1)
小木	1,350(-6)	1,395(-8)	2,745(-14)	1,135(-1)
羽茂	1,564(-1)	1,714(3)	3,278(2)	1,235(4)
赤泊	1,167(-1)	1,153(0)	2,320(-1)	881(0)

# むし歯予防のための

## 子ども向け合い言葉

# ポスター決定!

日本歯科医師会PRキャラクター  
「よ坊さん」と「にゅう坊」



市の3歳児の1人当たりの平均むし歯数は、県内でも多い方で深刻な状況です。

佐渡歯科医師会を中心とした「さど歯っぴーキッズプロジェクト」では、保育園や幼稚園での歯科健康教育など、佐渡の子どもの歯を守り、健やかな成長を応援する取り組みをしています。

この一環として、乳幼児期からの規則正しい食習慣や歯みがき習慣を考え、家庭や保育園などで実践できる歯と口の健康をPRする図画を募集し、ポスターを作成しました。

ポスターは、市内の歯科医院や各小中学校、各園などに掲示し、むし歯予防を呼びかけています。

📍さど歯っぴーキッズプロジェクト事務局  
(市民生活課健康推進室 健康増進係)

☎63-3115



親しみやすく楽しい作品として、赤泊小学校3年生の  
椿彩翔さんの図画が選ばれました♪

## トキ野生復帰にむけて

175

### 行谷小学校の児童がトキの森公園でトキの解説を行いました

8月7日から9日までの3日間、トキの森公園で行谷小学校3～6年生の児童の皆さんが、来園者にトキの解説を行いました。

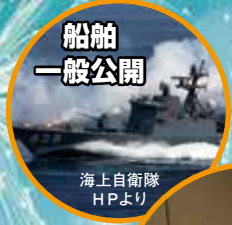
トキ学習で学んだ内容からテーマを選び、手作りのパネルを使ってトキの生態や特徴、歴史などをクイズを交えて来園者に解説しました。

この活動は今年で14回目となり、夏の暑い日差しの下、児童の皆さんは来園者に積極的に声をかけていました。解説を聞いた方は初めて知るトキの特徴と、小学生の分かりやすい解説に感心の声を上げていました。

📍農業政策課 トキ保護係(トキ交流会館内)

☎24-6040





入場無料 日本中のみなとまちの  
美味～いものが大集合!!



第12回みなとオアシス

# Sea級グルメ

全国大会 in 佐渡



10/19±20日 会場 おんでこドーム



地元で水揚げされた海産物を使った創作料理「Sea級グルメ」の全国大会がこの秋佐渡で開催されます! 来場者の投票により今年のSea級グルメ日本一が決定します!

さまざまなステージイベントのほか、あいぽーと佐渡でもイベントを開催します。皆さまの応援をお待ちしています! イベントの詳細は公式ホームページ(QRコード)をご覧ください。



お問い合わせ 第12回みなとオアシスSea級グルメ全国大会in佐渡実行委員会事務局(建設課)  
☎63-5118

## 出店メニュー!!

 ほっき水餃子 (みなとオアシス苫小牧)	 宗谷の塩ホタテラーメン (みなとオアシスわかかない)	 ホタ데미ソ焼うどん (みなとオアシスもんべつ)	 元祖利尻タコカツ串 (みなとオアシス刈りとう・くつがた)	 八戸サバのせんべい汁 (みなとオアシス八戸)
 真崎焼き (みなとオアシスみやこ)	 北限海女のうにご飯 (もぐらんぴあみなとオアシス)	 佐渡代表 ブリ玉丼 (みなとオアシス佐渡両津)	 カジキメンチ (いわき小名浜みなとオアシス)	 かき飯 (みなとオアシス新潟)
 輪島ふぐ唐揚げ (みなとオアシス輪島マリンタウン)	 敦賀産甘海老唐揚げ (みなとオアシス敦賀)	 島バーガー (みなとオアシスうみんぴあ大飯)	 伊勢志摩あおさうどん (みなとオアシス志摩)	 カニだしあんかけ焼きそば (みなとオアシス境港)
 あんかけ・かき味噌焼きそば (みなとオアシス広島)	 多幸のみ焼き (みなとオアシス瀬戸田)	 じゃこカツ (みなとオアシス八幡浜みなと)	 オープン参加 そうやの海の幸アヒーじョ (みなとオアシスわかかない)	 オープン参加 たまの温玉めし (みなとオアシス宇野)

イベントの内容は予告なく変更になる場合があります。

### 佐渡市メール配信サービス実施中

火災(建物のみ)、防災・防犯、通行止め、イベント・くらしの情報

アドレス sado@mpx.wagmap.jp に空メールするか、QRコードで読み取ってください。

迷惑メール設定をしている場合は、空メール送信前に必ず「psmail.jp」を受信可能ドメインに設定してください。

お問い合わせ 総務課広報戦略室  
情報政策係 ☎63-5139



### 「友だち追加」待っています! 佐渡市公式LINEアカウント開設

観光やイベント、文化芸術などの市の情報をお届けします。

アカウント名 佐渡市役所  
LINE ID @ksp2645h

お問い合わせ 総務課広報戦略室  
広報広聴係 ☎63-5139

