



佐渡の風土から生み出された、感じるままに表現されたアート

# まちなかアートプロジェクト<sup>ゼロ</sup>0光年芸術展佐渡座が開催されました

第34回国民文化祭・にいがた2019、第19回全国障害者芸術・文化祭にいがた大会のイベントの一つ「まちなかアートプロジェクト0光年芸術展」が11月30日まで開催され、島内の公共施設や商店などで、障がいをもった方が制作した作品（アール・ブリュット）が展示されました。日常の生活空間の中に展示されたアート作品を多くの方が身近に感じ、楽しんでいただけたかと思えます。

佐渡版画村美術館茶話会では、0光年芸術展に出展したアール・ブリュット作家をお招きして対談が行われ、作品に込める想いなどが語られました。



作:長島利裕さん



作:前田優作さん

※前田さんの作品は、市報さど1月号(No.179)でご紹介しました。

アール・ブリュット  
「生の芸術」という意味のフランス語で、技巧や流行などの影響を受けない独創的な絵画や造形のことです。

## ★表紙の作品

### 大自然の宝島 佐渡

表紙は、「0光年芸術展」で展示された、長島利裕さん制作によるアート作品です。

タイトルは大自然の宝島 佐渡。佐渡に関する題材をユニークで楽しく表現されています。

この作品は、あいぽーと佐渡で展示しています。

## 今月の主な内容

P27

春の高校バレー全国大会  
出場（佐渡高等学校）

## 便利です！

市報は、いつでもどこでも  
あなたのそばに…

市ホームページ、マイ広報紙（QRコード）、マチイロアプリから広報紙「市報さど」がご覧いただけます。



## 佐渡版画村美術館の高橋館長と

アール・ブリュット作家、前田優作さん・長島利裕さんが対談しました

### 前田さん

制作は大変だが、完成した時は、マラソン大会のゴールのような達成感がある。

未来を予測して、見てもらうのことを考えて描いている。

自分の絵を展示してくれてとても感謝している。

### 高橋館長

話を聞いて、ひたすら達成感を感じるために、描いている時が一番安心するように感じた。

### 長島さん

絵を描くことがとても大好き。大きな作品だと、1~2週間かかるときもある。作品ができたときは、うれしく、感動している。

茶話会では、両津市民バンドの皆さんによる演奏も行われました。

子どもたちに人気の楽曲からドラマの主題歌など演奏され、あたたかい雰囲気会場が包まれていました。



## お気軽にお立ち寄りください！ 障がい者施設の授産品を販売します

障がいのある方々の授産活動の支援と障がいに対する正しい理解を深めていただくため、市役所本庁舎1階（正面玄関奥の階段横）を会場に、各施設の方が授産品を販売しています。

**日時** 12月27日(金) 正午～午後1時 **施設名** 愛らんど相川

**販売予定品** 木製パズル、結び織り製品（座布団・玄関マット等）、裂き織り製品など

**日時** 1月10日(金) 正午～午後1時 **施設名** まつはらの家

**販売予定品** 裂織製品、マスコット製品、刺し子布巾、マット、あかりせんべいなど

**日時** 1月24日(金) 正午～午後1時 **施設名** さわやか

**販売予定品** 手作り布製品（エコバッグ・腕カバー・靴下カバー）など

お問い合わせ 社会福祉課 障がい福祉係 ☎63-5113

# 決算報告

皆さんから納めていただいた税金などがどのように使われ、どのように財政が運営されているのを知ってもらうために、市では毎年2回財政事情を公表しています。

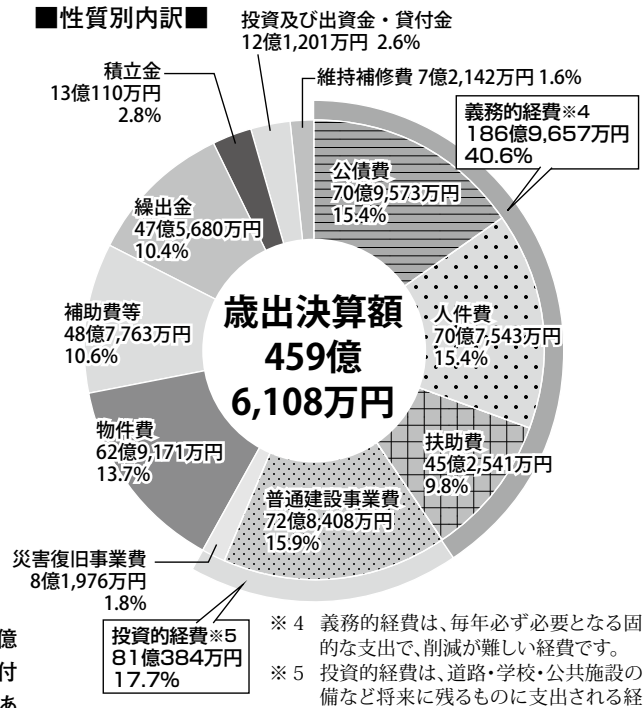
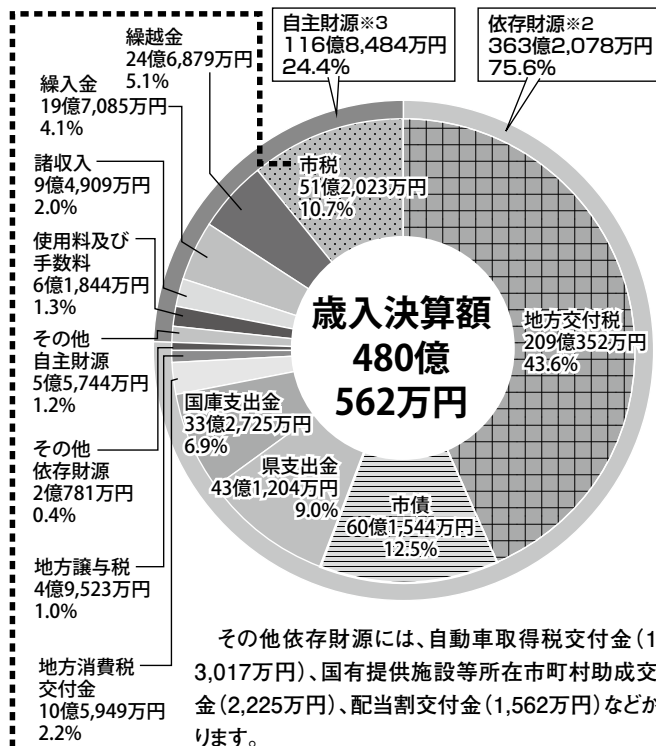
## ◆一般会計

一般会計の決算額は、前年度からの繰越事業費を含み、歳入が480億562万円、歳出は459億6,108万円となりました。厳しい財政状況のもと、歳出のより効率的な執行に努めた結果、実質収支<sup>※1</sup>は11億6,346万円の黒字となりました。

※1 実質収支は、歳入歳出差引収支から翌年度に繰り越すべき財源を差し引いたものです。

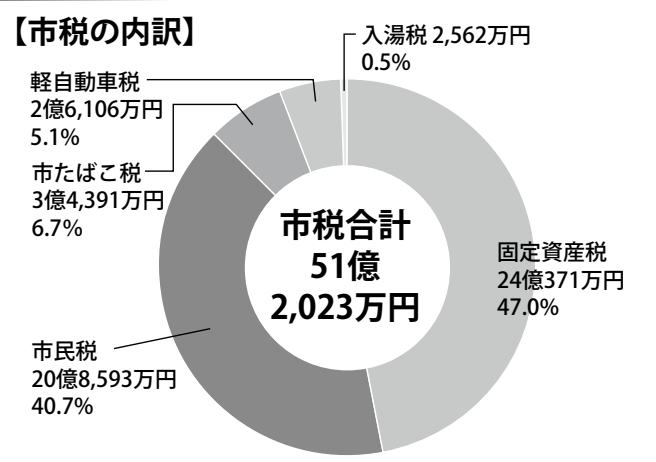
〈歳入〉前年度に比べ20億2,909万円減額となりました。

〈歳出〉前年度に比べ16億484万円減額となりました。



※2 依存財源は、国や県から定められた額を交付されたり割り当てられたりするお金です。

※3 自主財源は、市が自主的に収入することができるお金です。



**性質別分類**

公債費…市の借入金返済のために使われたお金です。

人件費…職員給料のほか、議員や非常勤特別職の報酬などに使われたお金です。

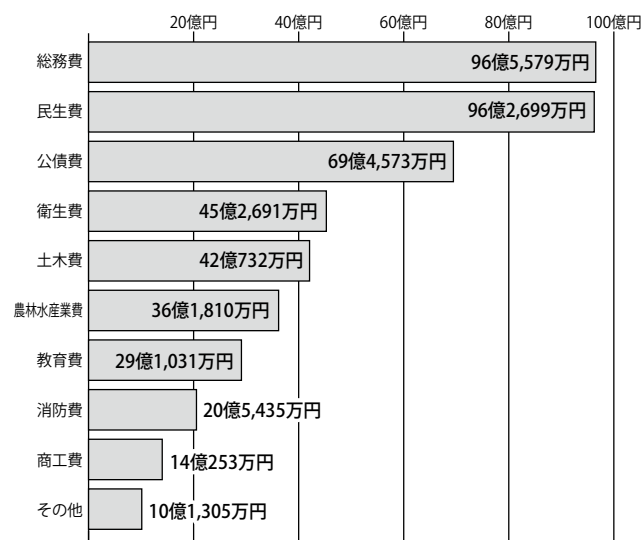
扶助費…生活保護など社会保障に使われたお金です。

普通建設事業費…道路・学校・公共施設などの整備に使われたお金です。

物件費…臨時職員の賃金や各施設の維持管理などに使われたお金です。



■目的別内訳■ 歳出は、どのような分野の行政サービスに使われているのか、目的別からも見ることができます。



**総務費**…行政の運営や市税の徴収、広報紙の発行などに使われたお金です。

**民生費**…高齢者、障がい者福祉や子育て支援などに使われたお金です。

**公債費**…市の借入金返済のために使われたお金です。

**衛生費**…ごみ処理や保健事業などに使われたお金です。

**土木費**…道路や住宅の整備などに使われたお金です。

**農林水産業費**…農林水産業の振興などに使われたお金です。

**教育費**…学校教育や生涯学習の推進などに使われたお金です。

**消防費**…防災や救急活動などに使われたお金です。

**商工費**…商工業や観光の振興に使われたお金です。

**その他**…議会費、労働費、災害復旧費です。

市民一人あたりでは、このくらいのお金が使われました

総務費	17万6,665円	民生費	17万6,138円	公債費	12万7,081円	衛生費	8万2,825円	土木費	7万6,978円
農林水産業費	6万6,198円	教育費	5万3,248円	消防費	3万7,587円	商工費	2万5,661円	その他	1万8,535円

(平成31年3月31日現在の住民基本台帳人口54,656人で計算しています。)

◆特別会計

特別会計は、特定の事業を行う場合に一般会計と区分して経理する会計で、国民健康保険特別会計など11会計があります。

※6 下水道特別会計の差引残額は、翌年度への繰越財源1,312万円を含んでいます。

会計名	歳入決算額	歳出決算額	差引残額
国民健康保険	64億371万円	62億3,094万円	1億7,277万円
後期高齢者医療	7億5,403万円	7億4,174万円	1,229万円
介護保険	92億7,345万円	88億3,716万円	4億3,629万円
下水道	35億2,799万円	34億6,623万円	6,176万円 <sup>※6</sup>
小水力発電	1,939万円	1,939万円	0円
歌代の里	4億6,529万円	4億5,012万円	1,517万円
すこやか両津	5億9,157万円	5億6,953万円	2,204万円
五十里財産区	50万円	12万円	38万円
二宮財産区	262万円	165万円	97万円
新畑野財産区	192万円	155万円	37万円
真野財産区	277万円	242万円	35万円

◆公営企業会計

公営企業会計は、民間企業と同じような経営をしている事業で、水道事業会計、病院事業会計があります。

○水道事業会計

区分	決算額	
収益的収支 <sup>※7</sup>	収入	27億6,096万円
	支出	25億8,131万円
資本的収支 <sup>※8</sup>	収入	18億2,095万円
	支出	24億6,188万円

○病院事業会計

区分	決算額	
収益的収支 <sup>※7</sup>	収入	15億6,357万円
	支出	17億6,598万円
資本的収支 <sup>※8</sup>	収入	1億5,669万円
	支出	5,325万円

※7 収益的収支は、経営活動で発生する利益とそれに対応する経費です。

※8 資本的収支は、将来の経営活動に備えて行う建設改良費や企業債償還金などの支出とその財源となる収入です。

◆市債

市債は、市が大きな事業を実施した時に借り入れたお金です。

会計名	平成30年度末現在高	
一般会計	578億113万円	
特別会計	下水道	197億1,397万円
	すこやか両津	3億3,673万円
公営企業会計	水道事業	139億9,709万円

◆市の財産

庁舎、保育園、小・中学校などの土地や建物、市の貯金にあたる基金などの状況は次のとおりです。

区分	平成30年度末現在高
土地	73,885,149㎡
建物	569,186㎡
山林	61,781,546㎡
有価証券	6,708万円
各基金 <sup>※9</sup> 計	215億2,347万円

※9 基金は、特定の目的のために積立て、準備しておく資金のことで、「教育文化振興基金」、「トキ環境整備基金」などの基金があります。

# 皆さんから納めていただいた大切な税金で、さまざまな事業を行いました 平成30年度の主な事業の取り組みをご紹介します

## 総務費 96億5,579万円

### ■防災対策事業 6,493万円

市内を10のエリアに分け、小木・羽茂・赤泊を除く7地区の津波・洪水による浸水害および土砂災害警戒区域等の危険箇所を記した冊子を各世帯に配布しました。

### ■世界遺産登録推進事業 2,291万円

世界遺産推薦書（原案）のブラッシュアップを行うとともに、世界遺産登録に向けた構成資産の価値や魅力を県内外へ発信しました。また、講演会や歴史探訪事業を通し、皆さんに佐渡金銀山の価値を知っていただくための機会を提供しました。

### ■文化財管理事業 2,173万円

文化財の適切な保存・活用を図るため、その修理等に対する補助金を交付するとともに、解説板、標柱を設置しました。

また、世界遺産登録後を見据え、歴史・文化を活かすまちづくりを進めるため、歴史的風致維持向上計画の策定に取り組みました。



## 民生費 96億2,699万円

### ■児童館・学童保育運営事業 6,752万円

児童に健全な遊びを提供して健康増進や情操を豊かにするための「児童館」や、保護者が共働きなどで家庭にいない小学生を対象に、児童支援員を配置し、適切な遊びや生活の場を提供する「放課後児童クラブ（学童保育）」の運営を行いました。



## 衛生費 45億2,691万円

### ■島民一丸となった環境美化活動推進事業 3,033万円

「環境の島佐渡、世界遺産にふさわしい佐渡」のイメージアップを図るため、官民一体となって幹線道路および観光地周辺道路等の草刈り等清掃活動を実施しました。

そのほか、農道協の除草や林道の草刈り、側溝清掃等を行うとともに、道路パトロールを行い、通行の支障になる雑草の刈取りや支障木の伐採を実施しました。



## 労働費 1,624万円

### ■雇用促進の支援事業 1,265万円

市内就職に向けたセミナーや合同説明会等を開催したほか、地域若者サポートステーションと連携し、若者の就職を支援しました。また、非正規雇用者を正規雇用化する事業所に対し、国の助成金に上乗せして支援しました。



## 農林水産業費 36億1,810万円

### ■集落営農・担い手支援事業 1億3,989万円

国県補助事業を活用し、持続可能な農業の実現に向け、農業用機械等の導入や農地の集積、新規就農者などに支援を行い、地域担い手の確保を図りました。

### ■販売網構築事業 3,101万円

佐渡産品の販路拡大のためのプロモーション企画や商談会への参加および営業活動の推進を行いました。

また、朱鷺と暮らす郷の取扱米穀店を対象に、販売促進キャンペーンを行うとともに、おにぎり屋の運営や規格外おけさ柿の販売など新たな販路開拓を行い取引につなげました。



朱鷺と暮らす郷を使ったおにぎりを東京駅で販売

## 商工費 14億253万円

### ■観光地域づくり推進事業 8,055万円

佐渡版DMOの体制構築に向け、外部人材の登用や観光地域づくりに向けた取り組みを支援するとともに、効果的な観光戦略の策定に向け、各種観光データの調査・分析を行いました。



## 土木費 42億732万円

### ■安全安心まちづくり事業 1億7,797万円

道路および河川等の修繕など、主に各集落（地域）からの身近で比較的小規模な要望に対し、広域的なバランスに配慮しつつ早期の工事発注で、市民の生活環境改善および継続的な雇用の確保を図りました。

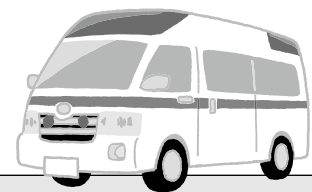
高齢化で実施が難しくなった市道等の維持管理作業を、地元建設業者に請け負わせることで、受注機会も確保しながら業者のさらなる地域貢献を促し、高齢化地域の生活環境の維持を図りました。



## 消防費 20億5,435万円

### ■救急救命対策事業 366万円

救急需要の増加および多様化、救急医療の高度化等に対応するため、救急救命士を育成するとともに、救急救命士が行う応急処置の知識、技術を医学的観点から維持・向上させる体制の整備を図りました。



## 教育費 29億1,031万円

### ■奨学金貸与事業 1億3,578万円

教育の機会均等を図り、本市の発展に資する有能な人材を育成するとともに、将来にわたる定住を促すため、奨学金の貸与を行いました。

### ■佐渡学推進事業 5,816万円

佐渡奉行所を活用した「佐渡鈍翁茶会 2018」、「佐渡民謡の祝祭」、新穂歴史民俗資料館を活用した「のろま人形上演会」を開催しました。

佐渡の多様な伝統文化の保存・継承・活用を推進するとともに、芸術・文化の高揚を図り、市民生活の向上と文化の発展に寄与することを目的に、平成30年7月2日に「佐渡文化財団」を設立し、佐渡文化財団が行った伝統芸能、伝統技術・建築および伝統工芸の保存・継承・活用事業にかかる事業に補助しました。



佐渡奉行所で行われた佐渡民謡の祝祭

# 佐渡市人事行政運営等の状況

## 1 職員の任免および職員数に関する状況

### (1) 職種別採用者数

平成30年4月2日～  
平成31年4月1日

職種	人数
一般行政	8
土木技師	1
建築技師	1
学芸員	1
司書	1
保健師	3
保育士	4
看護師	4
看護助手	1
臨床検査技師	1
理学療法士	1
作業療法士	1
消防士	3
計	30

### (2) 平成30年度事由別退職者数

平成30年4月1日～  
平成31年3月31日

退職事由	合計
定年退職	22
勤奨退職	8
自己都合	12
その他	2
計	44



### (3) 部門別職員数 (各年4月1日)

区分	職員数					
	H27年度	H28年度	H29年度	H30年度	R1年度	
一般行政部門	議会	6	6	6	6	6
	総務	187	182	168	161	158
	税務	31	32	29	29	28
	民生	210	195	200	193	195
	衛生	67	66	60	59	59
	農水	56	55	56	56	56
	商工	29	30	29	30	28
	土木	54	55	51	53	51
	小計	640	621	599	587	581
	政特別部門	教育	136	138	132	130
消防		179	181	180	181	181
小計		315	319	312	311	305
会計部門	病院	117	114	113	112	112
	水道	34	34	33	32	31
	下水道	14	14	13	13	14
	その他	95	95	98	93	95
	小計	260	257	257	250	252
	合計	1,215	1,197	1,168	1,148	1,138
対前年比増減数	△ 31	△ 18	△ 29	△ 20	△ 10	

## 2 職員給与の状況

### (1) 職員の平均年齢、平均給料月額および平均給与月額の状況 (平成31年4月1日現在)

区分	平均年齢	平均給料月額	平均給与月額
一般行政職	44.1歳	314,927円	368,253円
技能労務職	50.1歳	283,130円	302,734円

### (2) 職員の初任給の状況 (平成31年4月1日現在)

区分	初任給	
一般行政職	大学卒	180,700円
	高校卒	148,600円

(注)初任給は学校卒業後すぐに採用された場合の月額です。

### (3) 職員の経験年数別・学歴別平均給料月額の状況 (平成31年4月1日現在)

区分	経験年数10年	経験年数15年	経験年数20年	
一般行政職	大学卒	238,200円	280,300円	311,100円
	高校卒	- 円	- 円	289,000円

(注)採用前に民間企業勤務経験などがある場合にはその期間を換算しています。

### (4) 期末手当・勤勉手当 (平成30年度)

1人当たり平均支給額	145万円	
支給割合	期末手当 2.60月分(1.45月分)	勤勉手当 1.85月分(0.90月分)
加算措置の状況	職制上の段階、職務の級等による加算措置・役職加算 5～15%	

(注) ( ) 内は、再任用職員に係る支給割合です。

### (5) 退職手当(支給月数) (平成31年4月1日現在)

区分	自己都合	勤奨・定年
勤続20年	19.6695月分	24.586875月分
勤続25年	28.0395月分	33.27075月分
勤続35年	39.7575月分	47.709月分
最高限度額	47.709月分	47.709月分
その他の加算措置	定年前早期退職者2～20%加算	

### (6) 特殊勤務手当 (平成30年度)

支給実績	8,576万円
支給職員1人当たり平均支給年額	72万円
職員全体に占める手当支給職員の割合	10.5%
手当の種類(手当数)	15

(注)支給された主な手当は、診療手当、特殊診療手当、夜間看護手当などです。

### (7) 時間外勤務手当

支給実績 (H29年度)	2億241万円
職員1人当たり平均支給年額 (H29年度)	17万円
支給実績 (H30年度)	1億6,474万円
職員1人当たり平均支給年額 (H30年度)	15万円

### (8) その他の主な手当(平成30年度)

手当名	支給実績
扶養手当	1億4,074万円
住居手当	3,930万円
通勤手当	9,533万円



### 3 職員の勤務時間その他の勤務条件の状況

#### (1) 勤務時間

区分	勤務時間等
勤務を要する日	毎週月曜日から金曜日までの週5日間（国民の祝日および12月29日から1月3日までを除く）
1日当たりの勤務時間	7時間45分
1週当たりの勤務時間	38時間45分

（注）一般職の標準的な勤務時間です。

#### (2) 休暇制度

##### ア 有給休暇の取得状況（平成30年度）

種類	取得実績	
	取得人数	取得日数
年次休暇	176人	10日
療養休暇	15人	2人
特別休暇	産前休暇	14人
	妊産婦の健康診断	4人
	産後休暇	7人
	結婚休暇	2人
	配偶者出産休暇	64人
	男性職員の育児参加	148人
	子の看護休暇	4人
	親族死亡休暇	4人
	父母追悼休暇	4.6日
	夏季休暇	13人
	短期介護休暇	1人
	生理休暇	1人
	妊娠体調不良休暇	1人

##### イ 無給休暇の取得状況（平成30年度）

種類	取得実績
介護休暇	取得件数 0件（人）

#### (3) 育児休業等の取得状況

（平成30年度中に新たに育児休業等を取った職員）

区分	男	女	計
育児休業	0人	12人	12人
部分休業	0人	2人	2人

### 4 職員の分限および懲戒処分の状況（平成30年度）

#### (1) 分限処分の件数および処分手由

処分名	事由	人数
休職	心身の故障	13人

#### (2) 懲戒処分 平成30年度懲戒処分 4人

### 5 職員のサービスの状況

職員のサービス上の基準として、法令等および職務上の命令に従う義務、信用失墜行為の禁止、秘密を守る義務、職務に専念する義務、政治行為の制限、争議行為などの禁止、営利企業などの従事制限があります。

### 6 職員の研修および勤務成績の評定状況（平成30年度）

#### (1) 職員研修の実施状況

研修区分	受講者数
階層別研修	55人
専門研修	77人
先進地視察等研修、その他研修	23人
庁内職員研修	967人

#### (2) 勤務成績の評定の状況

職員の能力や適正に応じた適材適所の配置などの活用を図ることを目的として、人事評価を年2回実施しています。

### 7 職員の福祉および利益の保護に関する状況（平成30年度）

#### (1) 福利厚生制度に関する状況

人間ドック受診者	780人
一般健康診断受診者	420人

#### (2) 公務災害の状況

公務災害	17件
通勤災害	0件



### 8 新潟県市町村総合事務組合公平委員会の業務の状況

#### (1) 勤務条件に関する措置の状況

平成30年度措置要求 なし

#### (2) 不利益処分に関する不服申立ての状況

平成30年度不服申立て なし

### 9 職員の退職管理の状況

平成29年4月1日施行の改正地方公務員法において、再就職規制に関する規定が新たに定められています。

市では、改正地方公務員法に定めるもののほか、「職員の退職管理に関する規則」により、職員の退職管理の適正化を図っています。

広報担当がいく!

# しまの話題とるっちゃ〜。

## 育樹作業で佐渡の森を守る 育樹祭 10/20



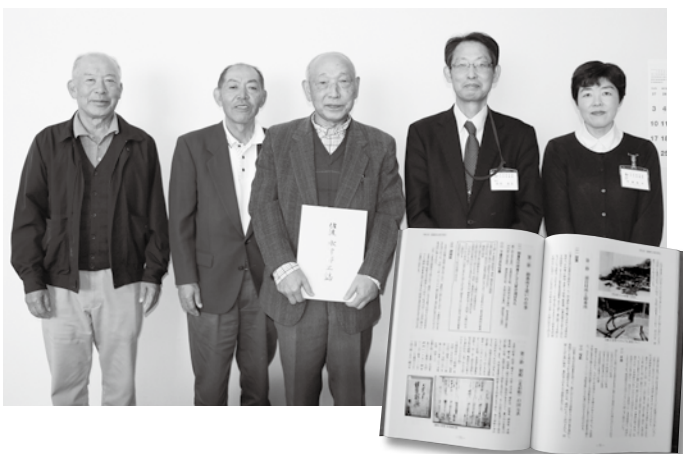
真野地区のいぶき21と真野公園を会場に育樹祭が開催されました。これまでは、緑化を推進するために植樹する植樹祭として行っていましたが、今回は森を守るために育樹する活動に改めました。

参加した子どもたちは、大人と協力しながら熱心に枝打ち作業に取り組み、佐渡の森を守る活動について考えていました。

## 郷土を愛する想いを形に 佐渡水津郷土誌発刊 11/1

水津郷土誌編纂委員会の皆さんが中央図書館を訪れ、発刊した郷土誌を中央図書館と両津図書館に寄贈しました。

この郷土誌は、昭和50年から編さん作業を始め、年代を超えて多くの方々の手により、さまざまな出来事などを先人の想いとともて1冊にまとめました。多くの方に読んでもらえるようにとお話する編纂委員会の皆さんの顔がとても印象的でした。



## みんな集まれ〜 大好き八幡!チューリップ大作戦 11/10

八幡地区で児童や保護者、地域の方など約160人が参加して、2,050鉢のプランターに22,000個を超えるチューリップの球根を植える作業が行われました。

作業後は、地元特産の八幡芋で作った芋煮をみんなでおいしく食べ、参加した皆さんの笑顔がとてもすてきでした。



## 万が一に備え 連携体制を確認 総合防災訓練 11/10

赤泊港周辺を会場に総合防災訓練が行われ、災害ボランティアセンター設置訓練や炊き出し訓練など、関係機関がさまざまな訓練を通じて協力体制などを確認し合いました。

今回の訓練では、船舶事故を想定した、船舶火災消火訓練や負傷者応急救護所訓練も行われました。



## 大<sup>じょうさい</sup>嘗祭の儀式に供えられる庭積の机代物に2品が選ばれました 11/15

皇位継承の重要祭祀「大嘗祭」の儀式に供えられる全国各地の特産品に県内から5品が選ばれ、このうち佐渡からは「おけさ柿」と「乾しいたけ」の2品が納められました。

それぞれを納めた羽茂農業協同組合の本間組合長と佐渡農業振興連絡会きこの振興会の菊池会長が市長を訪問し、「先人の皆さまの努力と、生産者の皆さまの努力が評価されたと思う。若い人たちにも希望となって、これからも産地を活性化していきたい」と話してくれました。



## 佐渡の食材や事業所を知る 3イベント 11/17

サンテラ佐渡スーパーアリーナを会場に、地産地消フェスタ・キッズお仕事体験・ものづくりフォーラムが同時開催され、約5,000の方が来場されました。

佐渡産くだものを使ったくだものアートや「朱鷺と暮らす郷」ごはんの食べくらべ、物産販売、さまざまな職業体験イベントなどを通じて、佐渡の食材や事業所を知る良い機会となりました。

# かわら版 INFORMATION

- マークの説明
- 日 日時
  - 休 休館日
  - 会 会場
  - 対 対象者
  - 料 料金(記載がないときは無料)
  - 内 内容
  - 持 持ち物
  - 定 定員
  - 他 その他
  - 縮 締め切り
  - 講 講師
  - 申 申し込み
  - 問 問い合わせ
  - FAX FAX
  - 電 電子メール

## 催し

### オアシス2019 冬イルミネーションショウドーム

●12月22日(日) 午前10時〜午後3時  
 ◎おんでこドーム  
 ◎クリスマスマーケット、サンタの大鍋汁ふるまい、バルーンアート、ダンボール迷路、フラダンス、ブラスバンドの演奏など  
 ※前日の午後3時から9時までで前夜祭を行います。

◎おんでこドームを飾る  
 1万3千球のイルミネーション  
 ●12月15日(日)〜25日(水)  
 午後5時〜9時まで

◎建設課 ☎63-5118

## 市消防出初式

市民の皆さまの安全・安心、そして災害の無い一年を願い、消防機関の新年最初の行事として、消防出初式を開催します。

●令和2年1月12日(日)

◎市中行進 河原田本町商店街

午後2時〜

一斉放水 佐和田海水浴場駐車場

午後2時30分〜

式典 アミューズメント佐渡

午後3時〜

※市中行進・一斉放水は、天候により中止する場合があります。

◎会場付近で、交通規制を行います。臨時バス停の設置や車両の通行止めなどがあります。

◎消防本部総務課 消防係

☎51-0120



## 募集

◎お店・観光施設の皆さまへ  
 さとまる倶楽部協賛店  
 募集

市外在住者を対象とした会員制度「さとまる倶楽部」は、佐渡の情報発信や交流を通して地域活性化を図る市の応援組織です。会員は約18,000人登録されており、年々利用者は増加傾向にあります。会員が来島した際にサービスを提供いただける協力店を募集しています。

◎会員にサービスの提供が可能な店舗など

◎会員が会員証を提示した際に、割引やプレゼントなどの特典をご提供ください。特典内容は各協賛店が任意で設定できます。

◎協賛期間 令和2年4月1日〜翌年3月31日

◎他 申込用紙は市役所地域振興課(第2庁舎)に備え付けてあるほか、市ホームページからダウンロードできます。

◎協賛店の情報は、会員向け情報誌「さとまる倶楽部」に掲載します。

◎地域振興課 移住交流推進係  
 ☎63-4152

## 期間スタッフ募集 時給1200円

冬場の収入確保にいかがですか？

仕事内容: 新潟県湯沢町で修学旅行向けのレンタルスキーの配送、サービスの仕事です。

期間: 2020/1/14〜/2/7 年齢: 65歳位まで 昨年度も数名就業

宿泊完備: 交通費支給(往復一回分) 資格: 要普通免許

お問合せ先

スワローレンタサービス(株)湯沢  
 新潟県南魚沼郡湯沢町大字湯沢3069-1  
 電話 025-785-5577 担当 関

有料広告

## 令和2年度市奨学生募集

(伝統文化と環境福祉の専門学校、佐渡保育専門学校分)

修学を支援し、有能な人材を育成するとともに、将来にわたる定住を促進するため、奨学金を貸与します。

⑤ 次のすべての条件を満たしている方

① 伝統文化と環境福祉の専門学校、佐渡保育専門学校に令和2年度在学予定(入学許可を含む)であること

② 市内に住所がある、または令和2年4月の時点で住所がある予定であること

### 貸与金額(年額)

次の4つの年額から自由に選択できます。

- ・ 入学年度 130万円、100万円、80万円、60万円
- ・ 入学年度以外 100万円、80万円、60万円、40万円

平成30年度

「佐渡を美しくする会」

標語コンクール作品紹介

優良賞

青い海

父のえがおと

赤い鯛

募集人数 予算の範囲内

奨学金の返還 貸与終了後、年2回返還していただきます。貸与終了直後の10年間に5年間継続して佐渡で就労する等の要件を満たした場合、申請により返還が免除されます。

④ 令和2年1月31日(金)

⑥ 募集要項は、学校教育課、伝統文化と環境福祉の専門学校、佐渡保育専門学校に備え付けてあるほか、市ホームページからダウンロードできます。

⑦ 学校教育課 学事係

☎ 58-7355

### 北沢浮遊選鉱場ライトアップ イベントに合わせて色彩が変化

クリスマス・お正月プログラムでお待ちしています。

開催期間 令和2年1月13日(月・祝)まで

点灯時間 午後5時～10時

📍 観光振興課(あいぽーと佐渡)

☎ 67-7633

## 公営住宅の入居者を募集します

入居には、所得要件など申込資格要件があります。詳しくはお問い合わせください。市ホームページで募集内容をお知らせしています。

地区	住宅名称(所在階)	募集戸数	建築年度	構造区分	間取	月額家賃(円)
両津	大野第2住宅(1、2、3階)	3	H14	耐火構造3階建て	2LDK	38,000
	上横山住宅	2	H19	木造2階共同建て	2LDK 3LDK	40,000
新穂	瓜生屋第1住宅	1	H10	木造平屋長屋建て	2DK	13,700~26,900
畑野	榎田住宅	1	H14	木造2階共同建て	3DK	43,000
小木	木野浦団地	1	H4	木造2階共同建て	2LDK	17,100~33,500
羽茂	羽茂住宅	1	H20	木造平屋一戸建て	2DK	17,000~33,500
赤泊	真浦団地	1	H6	木造2階一戸建て	3LDK	22,600~44,400
	小熊住宅	1	H17	木造2階共同建て	1LDK	33,000

🕒 12月27日(金) 午後5時 入居予定 1月下旬

📞 建設課 住宅・都市計画係 ☎ 63-5118

または、各支所 産業建設係、各行政サービスセンター 地域支援係

12月1日、全国一斉に民生委員・児童委員と主任児童委員の改選が行われ、211人が厚生労働大臣から委嘱されました。

## 民生委員・児童委員の活動は？

民生委員は、地域住民の「身近な相談相手」であるとともに、「支援へのつなぎ役」です。地域住民が抱える悩みや心配ごとなどの相談にのり、必要に応じて専門機関や福祉サービス等の情報を提供し、関係機関につなぐことにより、住民自らが課題を解決するための支援を行っています。また、見守り活動や各種行事への参加協力、自主的な地域福祉活動も行っています。

民生委員は、児童委員を兼ねており、子どもや子育て家庭への支援も行っています。主任児童委員は、子どもや子育てに関する支援を専門に担当し、学校や地域と連携して児童委員と協力し活動しています。

皆さまの良き相談相手として、お気軽にご相談ください。

☎社会福祉課 地域福祉係 ☎63-5113



(敬称略)

## 両津地区 (両津支所 ☎27-2111)

### ○両津中地区

氏名	担当地区
川上 真澄	湊1,2,3
松本 節子	湊4、若宮通
北澤 敏文	湊5、城の内
渡邊 和子	春日2,3,4,5
森下 義博	夷1,2、春日1
後藤盛一郎	夷3,4,5、旭町

氏名	担当地区
齋藤 浩二	夷6,7、海岸通
高橋千太郎	夷8、神明町、八郎平町1
山口さゆみ	八郎平町2、築地、夷新
石塚 光昌	浜田1,2、栄町
今井 恒久	福浦1,2,3、歌代住宅、中の沢

氏名	担当地区
笹本 芳廣	秋津、緑が丘
眞重興四郎	立野、長江、上横山
清水 賢吉	潟端、旭、下横山
中村美砂緒	両津中地区全域 (主任児童委員)

### ○両津東地区

氏名	担当地区
中口 勇雄	大川、羽二生
岩脇千代子	両尾、椎泊
池 典比古	真木、河崎
大場 憲榮	下久知、久知河内
小栗 淑子	原黒
石川 賞一	住吉、住吉団地、神子沢団地

氏名	担当地区
三國 誠司	城腰、吾潟
山本 芳	東強清水、東立島、野浦
清田 稔子	月布施
吉田 純子	水津、片野尾
北村 幸治	岩首、東鶴島
石塚あや子	豊岡、柿野浦

氏名	担当地区
山本 憲慈	蛸、赤玉、立間
河原 隆昭	両津東地区 (河崎地区) (主任児童委員)
坂下佐知子	両津東地区 (岩首、水津地区) (主任児童委員)

### ○両津北地区

氏名	担当地区
鈴木 和美	南・北河内、赤井地、後外城、新栄町
市橋 忠男	新町、上野、外城
大島 満也	中高野、中高野住宅
鴻江貴美子	向高野、中野、新高野
廣川 榮一	舟場町、浜梅津、南・北平沢、中屋敷、舟見町

氏名	担当地区
近藤 利郎	白山、白山住宅、鷺野、学校町
高橋 澄夫	外羽黒、馬場、大野
白井 榮一	野町、吉住、駒坂、椿
後藤 昭	北五十里、白瀬、玉崎
本間千佳子	和木、馬首、北松ヶ崎
山下 明芳	浦川、平松、歌見
兵庫八重子	黒姫、虫崎

氏名	担当地区
本間 久	北小浦、見立
本間 信俊	鷺崎、藻浦、榊原
濱田 忠男	願、北鶴島、真更川
金子奈智子	両津北地区(加茂地区) (主任児童委員)
澁谷 吉之	両津北地区(海府地区) (主任児童委員)

氏名空欄の地区は欠員となっています。ご相談などは最寄りの市役所、各支所・行政サービスセンターまでご連絡ください。

### 相川地区（相川支所 ☎74-3111）

氏名	担当地区
原田恵美子	下相川、相川水金町、相川柴町
本間 隆晴	相川大間町から相川新材木町、相川栄町
菱川 民恵	相川濁川町から相川下山之神町
中村 千夏	相川西坂町、相川小六町から相川塩屋町
三浦 久江	相川下京町から相川長坂町
富崎千津子	相川新五郎町から相川弥十郎町
渡辺 政巳	相川諏訪町から相川江戸沢町
富田 ルミ	相川羽田町から相川五郎左衛門町
野澤 敏子	相川三町目から相川下戸村の一部

氏名	担当地区
東后 昭一	相川羽田村の一部から相川下戸村の一部
秋野美恵子	相川下戸炭屋浜町の一部、相川下戸村の一部、相川鹿伏
中川 洋一	相川大浦
村井喜美子	高瀬
中村 洋子	橘
岩崎 文枝	橘(砂原・山中)、稲鯨(砂原・西・中村)
濱本美津子	稲鯨(東・新田)、米郷
植本 英子	二見
小杉 幸彦	小川
岡部利栄子	達者
石塚 友子	姫津
齋藤 勝枝	北狄
野崎 厚子	戸地

氏名	担当地区
石塚 絹子	戸中
	南片辺、北片辺
山本 和行	石花
水下 健次	後尾、北川内
脇坂まりえ	北立島
近藤多美子	入川
朝山 本章	高千(千本、高下)
榎坂 正光	北田野浦、高下の一部
山口 正行	小野見、石名
本多 守	小田、大倉、矢柄
平腰 洋子	関、五十浦、岩谷口
仲田 善夫	相川地区全域 (主任児童委員)
宇田志のぶ	相川地区全域 (主任児童委員)

### 佐和田地区（佐和田行政サービスセンター ☎57-2111）

氏名	担当地区
石井 孝良	田望、野町、坂、中川、裕
後藤 五男	岩野町、新田町、辰己、ホテル
本間まゆみ	八幡新町、若葉、八幡諏訪、新町団地、新町野田
中村 毅	八幡町、野田地区、野田団地
中川 昭一	八幡荒城
若林 信正	河原田上町、中町
中堀 弘美	佐高通、下町一部、中原一部
菊地 信弘	下町
浅岡 涼子	田町、高浜町

氏名	担当地区
池 栄子	下組
笠木 久雄	中組、青柳寺団地
松崎 文昭	上組
松本 雅裕	大上組
本間 勝	中原、コア中原
本間 彰	鍛冶町
古林 文子	石田、緑ヶ丘
	長木、上矢馳、伊藤アパート
兵庫 泉	東二宮、西二宮、市野沢
登坂 敏子	真光寺
滝 百代	山田高野、山田尾山、西山田、青野

氏名	担当地区
後藤 芳則	東窪田、窪田
仲川 文子	中窪田、西窪田
本間 智子	東大通
中川 悦子	東野、西野、沢根炭屋町
山田 京美	田中、鶴子、沢根籠町
野崎 強	田中町、城ノ下
菊地 牧子	羽二生、須川、野坂、河内、中山
	沢根上町、下町、田上
原 功治	佐和田地区全域 (主任児童委員)
石井瑠美子	佐和田地区全域 (主任児童委員)

### 金井地区（社会福祉課 ☎63-5113）

氏名	担当地区
永岡ひふみ	東平清水、岩田、西野
久保 政信	泉第1、泉第2
藤井與嗣明	泉第3、泉第4、泉第5
藍原 重雄	藤津、鳥越
飯田恵美子	町小路、岩野
大坂 敬子	上野口、下野口、丹下坂
伊藤 聡	本屋敷
神田 孝子	大和田
内田万千代	西方

氏名	担当地区
石橋 義男	木戸沢町内会
石塚 剛	中央町内会2、尾花東町内会、中津町内会2
本間 美華	中央町内会1、中津町内会1
橘 幹世	関根、唐崎、宮の下、寺沢、別当沢
渡邊トシエ	壇塔、納内、出崎、仲小路
渡邊 義一	貝塚1、貝塚2

氏名	担当地区
神山喜代子	吉井上、吉井下、吉井団地
加藤 正晴	馬場、中島、舟津、横谷
高橋 利雄	吉井本郷、安養寺
加藤 恵司	三瀬川上、松才、三瀬川下
	水渡田北、水渡田南、晴和
小林 晴美	金井地区全域 (主任児童委員)

氏名空欄の地区は欠員となっています。ご相談などは最寄りの市役所、各支所・行政サービスセンターまでご連絡ください。

### 新穂地区（新穂行政サービスセンター ☎22-3111）

氏名	担当地区
	皆川、舟下
影山 政廣	下新穂
本間 琢巳	武井、下大野
市橋 敏夫	郷平、上大野
	井内、上新穂

氏名	担当地区
半田 廣	瓜生屋
山本 英輝	正明寺、田野沢
松井 育子	潟上
川上 達也	青木
松見 泰文	長畝

氏名	担当地区
早川 洋子	内巻、島
柳嶋美穂子	北方
本間 一生	新穂、三協
松山 隆典	馬場
高野美津枝	新穂地区全域 (主任児童委員)

### 畑野地区（畑野行政サービスセンター ☎66-3111）

氏名	担当地区
中川 順子	畑野（野高屋住宅、西町、中町、野高屋団地）
熊谷 実	畑野（中小路、諏訪、立野、渋沢新田、野高屋、東小路）
須田 宗雄	畑野（下畑、榎田、榎田住宅、高屋、後小路、後第一、後稲葉住宅、下畑団地）
安藤 理策	畑野（後何代住宅、中何代、下何代）

氏名	担当地区
羽二生恵子	宮川（西高屋、野沢、宮浦下、中央の一部、宮川住宅、宮川団地、グリーンタウン宮川台）
大森 茂和	宮川（東高屋、江口、宮浦上、中央の一部）
池亀 善則	三宮、畷田
猪股 英雄	飯持、大久保、猿八
中村 美幸	小倉（上日向、下日向、日影、宮の河内、欠向）
後藤美智子	小倉（上中佐為、下中佐為、岩根沢、鳥越、野田）、長谷

氏名	担当地区
菊池 義行	栗野江（郷組、仙道）、坊ヶ浦
相田 敏明	栗野江（外城、久保、北組、野畑、合蔵）
渡部 賢一	寺田、目黒町
本間廣之進	松ヶ崎、浦ノ川内
渡部 隆三	多田
入野 松雄	浜河内、丸山
中嶋 羊一	畑野地区全域 (主任児童委員)

### 真野地区（真野行政サービスセンター ☎55-3111）

氏名	担当地区
後藤千恵子	金丸
逸見みはる	四日町、長石、東高区
金子 好孝	真野新町（学校町）
本間 晴代	真野新町（上町）
小黒由美子	真野新町（本町、中町）
宮嶋 紀子	真野新町（下町、田町）
濱田香津恵	豊田
佐藤 敦史	真野、小川内

氏名	担当地区
佐々木隆正	浜中
池田 一男	吉岡
伊澤美恵子	桜ヶ丘、桜ヶ丘北
若林 努	中沢田、国分寺、竹田、合沢
松本 展国	滝脇、背合、東大須、西大須、小立、大立
臼杵 克紀	倉谷、田切須、高塚
高柳 優美	西三川、横浜町

氏名	担当地区
藤井 博之	静平、下黒山、笹川
芳田 實	高崎、椿尾
永井 弘志	真野地区全域 (主任児童委員)

### 羽茂地区（羽茂支所 ☎88-3111）

氏名	担当地区
外山かをる	滝平、二枚田
中原 明夫	大崎、羽茂本郷(大草)
本間 道子	飯岡、羽茂本郷(天沢)
大倉 健次	上山田、羽茂本郷(木戸、平、畑田)
駿河 徹	羽茂本郷(新倉、仮屋、大谷)、羽茂住宅

氏名	担当地区
本間 賢治	羽茂本郷(上町)、天沢住宅
帯刀 茂	羽茂本郷(下町、寺田、須川)
本間 真弓	大橋(川西)
高野 秀子	大橋(川東)、大石(岡田、浜組、更生、中浜)

氏名	担当地区
志田 素平	大石(大石山田、中平、杉浜)、三瀬
小橋 敞磨	村山
佐々木 健	小泊、亀脇
村川 昌子	羽茂地区全域 (主任児童委員)



小木地区 (小木行政サービスセンター ☎86-3111)

氏名	担当地区
笠井 豊	小木木野浦、市営住宅、小比叡、小木堂釜、井坪
本間 雅人	中立町、登町、幸町、相生町
中川 成子	入舟町、栄町、末広町、海岸通り
有田 満春	小木大浦、木流、田野浦、江積、白木、沢崎
齊藤 一司	本町、諏訪町、中町、白坂町

氏名	担当地区
中野 愛	上町、稲荷町、琴平町
菊田登茂子	学校町、旭町、山本町
金子 一晴	深浦、犬神平、小木強清水、宿根木
高藤 悟	上大浦、琴浦、小木、小木定住団地、小木金田新田、上野、鼓童村
清水 英次	東町、泉町、港町、松浜町

氏名	担当地区
中川奈保子	小木地区全域 (主任児童委員)

赤泊地区 (赤泊行政サービスセンター ☎87-3111)

氏名	担当地区
石塚 郁哉	大杉、杉野浦、南新保、柳沢、真浦
長谷川弘子	上町第一、上町第二、中町
笠木美保子	荒町、新谷、天狗塚
古屋野 勝	山寺、東光寺、北袋、横山、浅生、徳和東、畝立、瓜生

氏名	担当地区
村川 憲雄	浦津、清水、鍛冶屋、草木、上小熊、下小熊、徳和浜
佐藤 義弘	腰細、上蕨場、下蕨場
木下 雅樹	山田東、山田中、山田西、山田第一
葛野 洋子	外山、上川茂、下川茂東部

氏名	担当地区
池 一義	下川茂第一、下川茂中央、下川茂西部
石川富美子	赤泊地区全域 (主任児童委員)

- 橘 祥子  
池 紀代美  
齋藤 勝一  
本間ひとみ  
赤泊地区 石塚 紀子
- 金井地区 坂下由美子  
齊藤 優香  
梨田 彰文  
吉村 英子  
佐和田地区 岡固 正幸  
羽二生留美子 池田 正利  
山下 泰弘  
山本 雅典  
森 恵子  
小野タキ子  
相川地区 藤下 絹代  
小谷 裕子  
山口 雅廣  
高橋 康之  
祝 末吉  
白井 一之  
(両津北地区) 時津 立夫  
後藤 光恵  
市橋 義昭  
齋藤 洋子
- 真野地区 浅井 賀康  
遠藤 勲  
逸見 政義  
石崎真知子  
羽茂地区 堀田 善子  
日下 敬啓  
棚田 明美  
赤泊地区 鈴木 初枝  
風間 幸人  
菊池ツユ子  
両津中地区 北 恭子  
両津東地区 佐藤 勝雄  
両津北地区 中川 信子  
佐和田地区 土屋 七司  
新穂地区 宮城 敏子  
真野地区 松本 一  
小木地区 岡崎 一美
- 主任児童委員 金子美江子  
小橋 敏徳

- 相田 兆位  
畠山 美緒  
坂野恵一郎  
(両津東地区) 川端 欽吾  
渡邊 義久  
越次 順子  
菊池美津枝  
本間 敏明  
鈴木 章
- 畑野地区 稲場 勇夫  
高野 秀明  
本間 栄  
吉田 一芳  
吉田 一芳  
引野 洋子  
市橋 秀敏  
川上 治美  
川上 治美  
相田 邦夫
- 両津地区 後藤幸次郎  
北 美枝子  
福井 一彦  
(両津中地区) 石塚 陽子  
高倉 秀宏  
小池 朝美  
穂鷹 多津  
浅原 芳子
- 両津東地区 山本 圭子  
佐藤 敏美  
菊池美津枝  
本間 敏明  
鈴木 章
- 両津北地区 時津 立夫  
後藤 光恵  
市橋 義昭  
齋藤 洋子
- 真野地区 浅井 賀康  
遠藤 勲  
逸見 政義  
石崎真知子  
羽茂地区 堀田 善子  
日下 敬啓  
棚田 明美  
赤泊地区 鈴木 初枝  
風間 幸人  
菊池ツユ子  
両津中地区 北 恭子  
両津東地区 佐藤 勝雄  
両津北地区 中川 信子  
佐和田地区 土屋 七司  
新穂地区 宮城 敏子  
真野地区 松本 一  
小木地区 岡崎 一美

- 民生委員・児童委員  
両津地区  
(両津中地区)  
後藤幸次郎  
北 美枝子  
福井 一彦  
(両津東地区)  
相田 兆位  
畠山 美緒  
坂野恵一郎  
(両津北地区)  
白井 一之  
祝 末吉  
高橋 康之  
山口 雅廣  
小谷 裕子  
相川地区  
小野タキ子  
森 恵子  
山本 雅典  
山下 泰弘  
山本 雅典  
森 恵子  
小野タキ子  
相川地区  
小谷 裕子  
山口 雅廣  
高橋 康之  
祝 末吉  
白井 一之  
(両津北地区)  
時津 立夫  
後藤 光恵  
市橋 義昭  
齋藤 洋子  
真野地区  
浅井 賀康  
遠藤 勲  
逸見 政義  
石崎真知子  
羽茂地区  
堀田 善子  
日下 敬啓  
棚田 明美  
赤泊地区  
鈴木 初枝  
風間 幸人  
菊池ツユ子  
両津中地区  
北 恭子  
両津東地区  
佐藤 勝雄  
両津北地区  
中川 信子  
佐和田地区  
土屋 七司  
新穂地区  
宮城 敏子  
真野地区  
松本 一  
小木地区  
岡崎 一美  
赤泊地区  
石塚 紀子
- 両津地区  
池 一義  
石川富美子
- 両津東地区  
山本 圭子  
佐藤 敏美  
菊池美津枝  
本間 敏明  
鈴木 章
- 両津北地区  
時津 立夫  
後藤 光恵  
市橋 義昭  
齋藤 洋子
- 真野地区  
浅井 賀康  
遠藤 勲  
逸見 政義  
石崎真知子  
羽茂地区  
堀田 善子  
日下 敬啓  
棚田 明美  
赤泊地区  
鈴木 初枝  
風間 幸人  
菊池ツユ子  
両津中地区  
北 恭子  
両津東地区  
佐藤 勝雄  
両津北地区  
中川 信子  
佐和田地区  
土屋 七司  
新穂地区  
宮城 敏子  
真野地区  
松本 一  
小木地区  
岡崎 一美  
赤泊地区  
石塚 紀子
- 両津地区  
池 一義  
石川富美子
- 両津東地区  
山本 圭子  
佐藤 敏美  
菊池美津枝  
本間 敏明  
鈴木 章
- 両津北地区  
時津 立夫  
後藤 光恵  
市橋 義昭  
齋藤 洋子
- 真野地区  
浅井 賀康  
遠藤 勲  
逸見 政義  
石崎真知子  
羽茂地区  
堀田 善子  
日下 敬啓  
棚田 明美  
赤泊地区  
鈴木 初枝  
風間 幸人  
菊池ツユ子  
両津中地区  
北 恭子  
両津東地区  
佐藤 勝雄  
両津北地区  
中川 信子  
佐和田地区  
土屋 七司  
新穂地区  
宮城 敏子  
真野地区  
松本 一  
小木地区  
岡崎 一美  
赤泊地区  
石塚 紀子

地域のためにご尽力いただき、大変ありがとうございました  
11月30日をもって退職された方々をお知らせします。(敬称略・順不同)

## 相談

福祉に関する総合相談窓口  
ワンストップ相談窓口を  
ご利用ください

どこに相談してよいかわからない、複数の困りごとがあつて悩んでいるなど、お気軽にまずはご相談ください。福祉に関するさまざまなご相談に応じ、課題を整理した上で、適切な関係機関におつなぎします。

相談は無料で、秘密は固く守られます。

### 相談例

- ・子育てと介護の「ダブルケア」
  - ・高齢の親とひきこもりの子の「8050問題」
  - ・近所の一人暮らしの高齢者が認知症のようで、生活が心配だ。
- 問 高齢福祉課 佐渡中央地域包括支援センター ☎ 63-3120

## お知らせ

漂着船などを  
見つけたら、絶対に  
近づかないでください

季節風が強まる冬季は、北西の風の影響で、漂着船などが海岸に接岸する恐れがあります。  
もし、発見しても近づいたりせず、警察署か海上保安署までご連絡ください。

### 連絡先

- 警察 110番  
佐渡警察署 ☎ 55-0110  
海上保安 118番  
佐渡海上保安署 ☎ 27-0118  
問 防災管財課 防災安全係  
☎ 63-3125



一人でも雇ったら、労働保険に必ず加入しましょう

パート、アルバイトを含む労働者を1人でも雇っている事業主は、労働保険に加入しなければなりません。労働保険は、労災保険・雇用保険の各種給付金のほか、雇用の安定のために事業主に支給される助成金などの支援制度も設けられており、労働者はもとより事業主のためにも欠くことのできない制度です。

また、事業主にはコンプライアンスが求められており、より良い人材を確保する意味でも、労働保険への加入は必要です。

労働保険の加入手続きを行っている事業主は、労働基準監督署またはハローワークで加入手続きをお願いします。

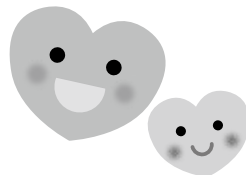
- 問 新潟労働局総務部 労働保険徴収課  
☎ 025-288-3502

地域見守り連携協定を  
締結しました

誰もが住み慣れた地域で安心して暮らし続けるために、地域のひとり暮らし高齢者をはじめ、障がいを持つ方、子どもたちをできるだけ多くの目で見守ることが必要とされています。

日ごろの業務、営業活動の範囲内で、いつもと違う、何かおかしいなどの異変などを発見した時に、速やかに関係機関へ直接連絡し、必要な支援や対応に繋げる体制を作るため、羽茂農業協同組合、新潟中央ヤクルト販売(株)それぞれと地域の見守り連携協定を締結しました。

- 問 高齢福祉課 地域包括ケア推進係  
☎ 63-3790



### 冬の交通事故防止運動

12月11日(水)～20日(金)

シニアカーは歩行者です。

道路の右側を通行しましょう！

- 問 佐渡警察署 ☎ 55-0110

## ウイルス性肝炎 (B型、C型)、エイズ、梅毒検査のご案内

- 目 令和2年1月9日(木)、23日(木)  
※各日共に午後1時～2時まで  
会 佐渡保健所  
7 前の週の金曜日までに予約してください。  
問・申 佐渡保健所  
☎ 74-4300

## 沖縄戦で亡くなられた方のご遺族へ 沖縄「平和の礎」追加刻 銘のお知らせ

沖縄県糸満市の平和祈念公園内に、沖縄戦で亡くなられた方々の氏名を刻んだ記念碑「平和の礎」があります。

次に該当し、まだ刻銘されていない方は、追加刻銘ができます。

昭和19年3月22日から昭和21年9月7日までの間、沖縄県区域および南西諸島周辺において、沖縄戦が原因で亡くなられた方

社会福祉課 援護係

☎ 63-5113

県福祉保健課援護恩給室

☎ 025-280-5180

## 家屋(建物)の取り壊しや 用途変更をした場合はご 連絡ください

固定資産税は、毎年1月1日に土地・家屋・償却資産を所有している方が、その価格を基に算定された税額を納める税金です。

次の場合は、令和2年度から課税内容が変更となる場合がありますので、12月27日(金)までにご連絡ください。後ほど担当者が現地確認にお伺いします。

- ・家屋を取り壊した場合(一部取り壊しも含みます)
- ・家屋の用途を変更した場合(店舗から住宅への改修など)
- ・家屋を新増築した場合

・家屋を新増築した場合(店舗から住宅への改修など)

・家屋を新増築した場合  
国税務課 固定資産税係

☎ 63-5110

## 令和2年度固定資産税 (償却資産)の申告は お早めに

1月1日現在、市内で事業用の償却資産を所有している方は固定資産税の対象になり、申告が必要です。

市内で工場や商店および農業経営などを行っている法人や個人で、その事業のために用いる償却資産を市内に所有する方

※償却資産は、税務署に提出する確定申告または市民税申告の時に減価償却として算入される資産のうち、家屋以外の有形減価償却資産(構築物・建築設備・工具・器具・備品等)をいいます。

令和2年1月6日(月)～31日(金)までに、市役所税務課(本庁舎1階)

または、各支所・行政サービスセンターで申告してください。

国税務課 固定資産税係

☎ 63-5110

## 死亡した野鳥を 見つけたら

野生の鳥は、エサが捕れずに衰弱したり、環境の変化に耐えられず死んでしまったりすることがあります。野鳥が死んでいても鳥インフルエンザを直ちに疑う必要はありませんが、鳥の種類によっては検査をする必要がありますので、触れないでご連絡ください。

野鳥など野生動物の排泄物等に  
触れてしまった場合は?

殺菌効果のある石けんで手洗い・うがいをしてください。

鳥インフルエンザウイルスは、野鳥観察など通常の接し方では人に感染しないと考えられていますので、過度に心配する必要はありません。

県佐渡地域振興局健康福祉環境部

環境センター ☎ 74-3428

環境対策課 環境対策係

☎ 63-3113

## 順徳院黒木御所 第11回佐渡吟詠大会入賞作品紹介

短歌 萩原 光之 選 応募数92首(24人)

最優秀賞 「存命は益なし」と言ひ食絶ちて佐渡に果てにき四十六歳  
藤原 礼子(神奈川県川崎市)

俳句 赤塚 五行 選 応募数170句(56人)  
最優秀賞 航跡の島より伸びて夏兆す 菊池 美星(椎泊)

川柳 若林 柳一 選 応募数92句(23人)  
最優秀賞 ありがとう常温の愛支え合う 北見 芳江(吾潟)

他 そのほかの入賞作品は、事務局までお問い合わせください。  
佐渡吟詠大会事務局(担当 北條) ☎ 63-3312

## 松ヶ鼻トンネルが開通します

赤泊地区庭場地内で整備を進めていた県道佐渡一周線の松ヶ鼻トンネルが、12月26日(木)に開通します。

このトンネルの開通により、道路幅が広がることから、安全に安心して通行することが可能となります。

県佐渡地域振興局地域整備部道路課 ☎ 74-3560

トキの羽は  
人にあげないでください

野生で暮らすトキの数が増えてきて、身近なところでトキを見かける機会が多くなっています。トキが飛び立った後の田んぼや道などで、落ちていた羽を見つけて拾えることがあります。

しかし、トキの羽を許可なく人に売ったりあげたりすると、種の保存法により厳しく罰せられます。トキの羽を拾っても、人には渡さず大事に保管してください。

☎ 農業政策課 トキ保護係

☎ 63-5117

選挙運動用ビラの作成費が  
公費負担の対象になりました

公職選挙法の改正によって、市議会議員や市長の選挙でも選挙運動用ビラの頒布が可能となっています。立候補しやすい環境整備の一環として、この選挙運動用ビラの実費についても、選挙運動用ポスター等と同様に公費負担ができるよう条例を改正しました。

公費負担の概要

ビラ上限額 1枚7円51銭  
枚数

・市長選挙 1万6千枚まで  
・市議会議員選挙 4千枚まで

☎ 選挙管理委員会事務局

☎ 63-3111(代)

「三不運動」をご存知ですか？

政治家の寄附は禁止(贈らない)！  
政治家の寄附を求めない！  
受け取らない！

皆さま一人一人が寄附禁止のルールを守って、

明るい選挙を実現しましょう

次の行為が禁止されています

① 政治家の寄附の禁止

政治家が選挙区内の方(個人・団体を問わず)に対して寄附をすることは、その時期や名義に関わらず、特定の場合を除き、罰則をもって禁止されています。

例 お祭りへの寄附・差し入れ、お歳暮・お年賀、葬儀の花輪・供花、病氣見舞いなど

② 政治家に対する寄附の勧誘・要求の禁止

政治家に対して寄附をしようとする誘いや要求をすることも禁止されています。

また、政治家の当選または被選挙権を失せる目的で勧誘や要求をしようと処罰されます。

③ 政治家の関係団体の寄附の禁止

政治家が役員や構成員である団体や会社が、選挙区内の方に対して政治家の氏名を表示したり、氏名が類推されるような方法で寄附をしたりすることは禁止されており、選挙

④ 政治家の後援団体の寄附の禁止

政治家の後援団体(いわゆる後援会)が、選挙区内の方に対して、後援団体の設立目的により行われる行事や事業に関する寄附以外の寄附をすると、その時期や名義に関わらず処罰されます。

⑤ あいさつ状の禁止

政治家は、選挙区内の方に対し、答礼のための自筆によるものを除き、年賀状等を出すことは禁止されています。

※そのほか、禁止されている行為があります。詳しくは、総務省ホームページ(なるほど選挙「寄附の禁止」)をご覧ください。

☎ 選挙管理委員会事務局

☎ 63-3111(代)

おむつ代に係る医療費控除を受ける方は「おむつ使用証明書」が必要です

傷病によりおおむね6カ月以上の期間寝たきりで、医師の治療を受けている方のおむつ代は、所得税や市・県民税の申告の際に医療費控除の対象となります。

初めておむつ代の医療費控除を受ける方は、医療機関で発行する「おむつ使用証明書」と「おむつ代金の領収書」が必要です。

また、要介護認定を受けており、引き続き控除を受ける方は、その要件を満たした場合、市で「おむつ使用証明書」に代わる確認書を交付します。

☎・☎おむつ使用証明書について

高齢福祉課 介護保険係

☎ 63-3790

所得税、市・県民税の申告について

税務課 市民税係 ☎ 63-5110



## 優秀運転者表彰候補者の 申請を受け付けしています

新潟県交通安全協会では、優秀運転者表彰の候補者の申請を受け付けています。

④無事故、無違反で各年数の表彰対象に該当する方

・20年、30年表彰は、運転経験のある方

・40年表彰は、30年表彰の受賞歴のある方

・50年表彰は、40年表彰の受賞歴のある方

⑤12月27日(金)

⑥申請には運転記録証明書、無事故無違反証明書が必要となりますので、詳しくはお問い合わせください。

⑦佐渡地区交通安全協会  
☎58-7266

### お詫びと訂正

11月10日発行「市報さど11月号(No.189)」で次のとおり誤りがありました。お詫びして訂正します。

8ページ目「佐渡の美術・工芸展」の内容(氏名)

誤 近藤行雄

正 近松行雄

⑧佐渡博物館 ☎52-2447

## 市役所の年末年始休業日のお知らせ

(空欄：通常業務)

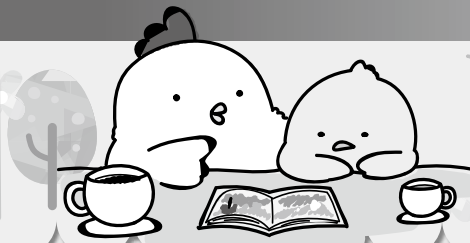
	12月					1月					
	27日 (金)	28日 (土)	29日 (日)	30日 (月)	31日 (火)	1日 (水)	2日 (木)	3日 (金)	4日 (土)	5日 (日)	6日 (月)
市役所、各支所・行政サービスセンター ☎63-3111 (代表) 出生や死亡など戸籍の届け出は、休業日も宿日直が受け付けます。		休	休	休	休	休	休	休	休	休	
両津病院 ☎23-5111 相川病院 ☎74-3121 急患は休業日も受け付けます。		休	休		休	休	休	休	休	休	
休日急患センター (9:00～16:00) ☎63-3121	休	休		休					休		休
ごみ収集、クリーンセンター直接持ち込み ※各地区のごみステーションの収集日は、ごみカレンダーでご確認ください。 両津クリーンセンター ☎24-1700 佐渡クリーンセンター ☎52-3336 南佐渡クリーンセンター ☎86-2373			休		休	休	休	休			休
し尿収集 環境対策課 ☎63-3113		休	休	休	休	休	休	休	休	休	
サンテラ佐渡スーパーアリーナ (市総合体育館) ☎67-7645			臨時開館 9:00～17:00		休	休	臨時開館 9:00～17:00				

## 検針時の飼い犬の安全対策のお願い

電気の検針時に飼い犬に咬まれる事故が多く発生しています。検針時の安全確保のため、ご協力をお願いします。

- ・飼い犬の放し飼いはしないでください。
- ・屋内で飼われている方は屋外へ飛び出さないようにしてください。
- ・検針時には、つなぎ場所を電気メーターや玄関・ポスト付近から移動してください。
- ・つなぎ紐・首輪・引き綱などのつなぎ個所の点検をお願いします。

⑨東北電力お客さまセンター ☎0120-175-466



# BOOK 図書館だより

## たくさんの本を寄贈していただきました 東京神楽坂ライオンズクラブ文庫

毎年、佐渡ライオンズクラブと姉妹クラブである東京神楽坂ライオンズクラブから両津図書館に児童書を中心に書籍を寄贈していただいています。

今年も新しい本が108冊届きました。ぜひお楽しみください。

□寄贈いただいた本の一部をご紹介します!

### 「アッチ・コッチ・ソッチの小さなおばけ」シリーズ

角野栄子(ポプラ社)

### 青春ハンドメイド 学研プラス(学研)

### 歴史ごはん 食事から日本の歴史を調べる

永山久夫ほか(くもん出版)



### 年末年始は、本を借りてゆっくり読書を楽しみませんか!

市立図書館・図書室は、12月28日(土)まで全館開館しています。ぜひ、本を借りにお越しください。

なお、新年の開館は1月4日(土)からです。

## 市立病院から こんにすは

両津病院 副院長 岩谷 淳 先生 診療科目/小児科

### インフルエンザの ワクチンについて

「今までインフルエンザにかかってつらい思いをしたことはなかった

ところが、ワクチン接種率の著しい低下に伴いインフルエンザの流行が大きくなり、冬の超過死亡が増加しました。インフルエンザワクチン接種率と、冬の超過死亡(多くは高齢者の超過死亡)の増減の変動は関連していることを示した論文が発表され、インフルエンザワクチンの効果が見直されることとなり、現在は65歳以上の高齢者の方や60歳以上で持病をお持ちの方は、国の定める定期接種として、それ以外の6カ月齢以上の方は、希望者が申し込む任意接種として、多くの方にワクチン接種を受けていただいています。

が、今回はじめてインフルエンザワクチンを接種した。そうしたらインフルエンザにかかってひどい目にあつた」と、このような話を時々耳にします。ワクチン接種をお勧めしている者としても、「もう少し効いてほしい」というのが本音です。

麻疹・風疹ワクチン、ポリオの生ワクチンなどのように病気の予防に高い効果を発揮してくれるワクチンがある一方、インフルエンザワクチンの効果はいまひとつです。それなのにどうして毎年インフルエンザワクチン接種を勧められるのでしょうか?

かつて、3歳以上の保育園児や小中学生を対象にインフルエンザワクチン集団接種が行われていましたが、ワクチンの効果が疑問視され、1994年にインフルエンザワクチンは任意接種となり、ワクチン接種率は突然激減しました。

インフルエンザワクチンはインフルエンザの発症そのものを完全に防げませんが、重症化や合併症の発生を予防するワクチンであると位置づけられています。インフルエンザワクチンは、流行が本格化する前の年内の接種をお勧めします。

今回は両津病院の小林先生です。

# 今がんばっています

## 二宮小学校

「地域とともに歩む学校づくり」を一層推進するために、すべての学校で来年度から学校運営協議会が設置できるよう準備が進められています。二宮小学校では、一足早く学校運営協議会を設置し、コミュニティ・スクールとして令和時代の学校をスタートしています。地域の方々からも積極的に学校運営にかかわっていただき「地域の子どもは、地域で育てる」活動を展開しています。

### ①「二宮おはようパーク」

#### プロジェクト

あいさつ運動に力を入れており、毎月29日を「二宮の日」として、地域の方やお勤めの方などが参加して、登校してくる児童とさわやかなあいさつを行っています。明るく元気な校区の街づくりと健全な児童の育成を目的に実施しています。

この活動は、どなたでも参加できますので、一緒に朝のあいさつをしてみませんか。ぜひご参加をお待ちしています。

二宮小学校 コミュニティ・スクール  
二宮おはようパーク 加外  
—あいさつからはじまる地域づくり—  
(毎月29日は、二宮(にこう)の日)



### ②「青空教室(緑ヶ丘公園)」再生

#### プロジェクト

二宮小学校は、トキ数十羽が飛来する八幡堤に隣接しています。平成時代の初め頃まで使われていたとされる「青空教室」の再生を望む声が地域から寄せられており、学校運営協議会が中心となり、その再生計画が進行中です。

この再生事業を通して、地域の方と児童、教職員が共に汗をかくことでコミュニティ・スクールの大きな目的の一つである持続可能な共生社会の実現を目指しています。



昭和後期の「青空教室」

### ④教育委員会学校教育課

☎ 58-7351



## 世界遺産登録に向けて

### 鉾山町あいかわ・下町散策⑨

### 旧相川税務署の歴史

相川市街地にある長坂・西坂の登り口には、旧相川税務署があります。相川税務署は、明治22年4月に新潟県収税部相川出張所として、相川下京町に庁舎が置かれたことに始まり、翌年に相川直税分署と改称し、明治24年に現在の長坂町に移転され、明治29年に相川税務署に改称されました。

現在残されている庁舎は、昭和6年12月に新築されたもので、木造2階建ての本館は、印象的な正面の屋根で、切妻風装飾をほどこす左右対称の洋風建築が特徴です。

もともと、玄関の屋根の上部分にはバルコニー風の手すりが付いていましたが、現在は破損したために取り除かれました。また、本館の裏には、堅牢な造りの書庫が整備されています。

戦後、税制が改正されたことを契機に、相川税務署の職員は急増しました。そこで昭和23年に長坂町に別館庁舎が新築され、さらに翌年には本庁舎の2階を一部増築し、今の姿となりました。その後、昭和45年に相川税務署は三町目浜町に新庁舎が

建てられ移転しました。長坂町の旧庁舎はしばらくの間、相川町公民館、両津公共職業安定所相川職業相談室などとして利用されました。現在、内部は一般公開していませんが、昭和初期の面影が残る市街地のランドマークとして貴重な建造物です。



長坂・西坂の登り口にある旧相川税務署

### ④世界遺産推進課

☎ 63-5136



## 再審査で新たな散策コース誕生！

10月に行われたジオパーク再認定審査では、ジオパークガイドやふれあいガイドがかかわって作成した両津港周辺のモデルコースを審査員と一緒に歩きました。

この両津コースは、佐渡ジオパークの拠点である佐渡島開発総合センターを起点に、両津港周辺を散策するコースで、両津が「砂州」の上に作られた町であることを実感することが出来ます。砂州は水の力によって砂が動き、湾などを閉じるように形成されます。代表的なものに天橋立あまのはしだて(京都府)などがあります。

現在は家や商店が並び、地下の砂を見ることはできませんが、ジオガイドと一緒に歩くことで、ちよつとした道の起伏などに注目し、砂が動いて砂州が形成され、その上に人々が暮らしてきたことを実感することが出来ます。

実際にコースを歩いた審査員からは「審査を忘れてしまうほど楽しかった。加茂湖や町並みを展望しながらのガイドがとても良かった」とコメントをいただきました。

地層や岩石を見ない両津コース、ぜひ歩いてみてはいかがでしょう。

### ⑤ 教育委員会社会教育課

ジオパーク推進室 ☎ 27-2162



佐渡汽船ターミナルの展望室からの風景

### 〈両津コースの概要〉

① 佐渡汽船ターミナル8階展望室

佐渡の大地形を見よう！

② 両津若宮通り

砂が動いてできた大地を実際に歩いてみよう！

③ 佐渡汽船ターミナル2階ジオパーク情報コーナー

佐渡のなりたちと加茂湖、両津のまちなみの歴史をおさらい。

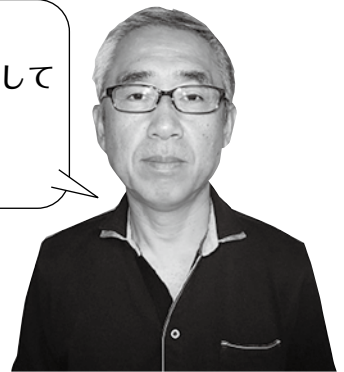
## 『日本有数の観光地にしたい』

佐渡市は新潟県で最高の観光地と考えています。豊かな自然と観光には欠かせない「食」を備えた地域は世界に向けても引けを取らない財産です。人口減少や観光客の減少など問題点はありますが、県外や市外に向けての継続型営業と着地型観光の活動が重要になると思っています。

また、私たちの受け入れ態勢を充実し「おもてなし」の心を持って対応できるように努めて参りたいと思います。私のミッションは佐渡市を日本有数の観光地にすることです。

～地域の魅力をサポートします～  
**われら地域おこし協力隊**

10月から  
鷺崎集落担当として  
活動している、  
山田達也です



11月から豊岡集落担当として  
活動している、千田一城です



## 『ご縁を大切に、笑顔で楽しく』

皆さま初めまして。出身地は茨城県守谷市で、佐渡に来る前は北海道にて福祉のお仕事と自然栽培の畑の勉強をしていました。趣味は、畑と伝統芸能と発酵食品作りです。豊岡では豊かな竹を活かした炭作りのほか、耕作放棄地の活用、伝統芸能・工芸の体験スペース作りにチャレンジしていこうと思います。いただきましたご縁を大切に、皆さまと笑顔で楽しく活動していけましたら幸いです。どうぞよろしくお願ひします。

⑥ 地域振興課 地域振興係 ☎ 63-4152



# 当選商法に気をつけましょう

お問い合わせ 消費生活センター  
(平日) 午前9時～午後4時 ☎57-8143

消費者ホットライン ☎188 (嫌や!泣き寝入り)

「あなたが当選しました」というようなメールや郵便物が届き、金銭やクレジットカード番号の返送を促す当選商法にご注意ください。

不安な場合は、消費生活センターへ相談してください。

## 【事例①】

「アンケートに答えると新機種  
の携帯電話が安価で当選する」というバナー広告を見て申し込んだ。当選したのでクレジットカードで支払うこととし、カード情報を送ったところ、商品は届かず、心当たりのない代金が毎月引き落とされている。

## 【事例②】

エアメールで、「あなたに賞金が当たる権利が当選した。この権利を得るためには〇〇円を支払う必要がある。」などと書いてある文書が届いた。

## 【アドバイス】

「あなたが特別に選ばれた」などと幸福感をあたり、商品や海外宝くじなどが当選したという名目で金銭やクレジットカード番号の返送を促す場合は、当選商法を疑いましょう。返送すると繰り返し金銭を請求されたり、クレジットカードが不正に利用されたりする可能性があります。懸賞の応募はよく相手を確認しましょう。

また、応募をしていないのに、当選することはありませ



## 首都圏情報コーナー

### ふるさと再発見の旅「団体佐渡旅行」実施

10月4日～6日まで、2泊3日の行程で第14回ふるさと再発見の旅「団体佐渡旅行」が実施され、63人が参加しました。

今回のテーマは「佐渡東海岸（河崎地区）めぐりと相川の街あるき・きらりうむ佐渡探訪」です。1日目は台風18号の影響による荒天のため、相川の街あるきは断念しましたが、その分、4月にオープンした佐渡金銀山ガイダンス施設「きらりうむ佐渡」で、4つのスクリーンの美しい映像を、ゆっくり堪能することができました。

2日目は、すっかり天気も回復し、佐渡東海岸・河崎地区めぐりを行いました。「久知川ダム・長安寺・久知八幡宮」、昼食はさみ「姫埼灯台・津神島公園・大川屋外版画美術館・佐渡仏舎利塔・吾郎兵衛堂」と見学地は盛りだくさん。参加者は佐渡出身者が大部分ですが、初めて訪れた方も多く、皆さまにとっても喜んでいただきました。特に羽生二生地区での昼食は地区の皆さまの心からの手造りの料理「佐渡のごつつお」のおもてなしが素晴らしく、本当にうれしく、心に残る旅行となりました。

(文責：首都圏佐渡連合会・観光部会長 北嶋 准)



佐渡のごつつおを堪能する皆さん

## 編集後記

朝晩の寒さから冬の到来を感じるようになってきました。



本格的な冬のシーズンが近づいているのを感じます。

雪が降る前かと思いきや先月のうちに自動車の冬用タイヤへの交換を済ませました。雪が積もらないのにタイヤ交換するのももったいないので、タイヤ交換のタイミングはいつも悩みます。

皆さんは冬用タイヤへの交換はお済みでしょうか？ (K.O)



# 戸籍の窓

10.9~11.7届出

※承諾いただいた方のみ掲載しています。

問市民生活課 戸籍係 ☎63-5112

## うぶごえ

地区名	住所名	氏名	保護者	たんじょう
両津	梅津	奥野百心(もこ)	彰三	10. 1
//	上横山	山内湊(かいり)	涉	10.10
//	水津	棚田光海(みつみ)	久幹	10.18
相川	相川栄町	北見弦輝(げんき)	峰和	10. 1
//	相川下戸町	小杉茉凜(まりん)	雄二	10.22
佐和田	窪田	白田穂乃歌(ほのか)	勝洋	10. 4
//	二宮	吉田一花(いちか)	航	10. 7
金井	金井新保	橘川ひより(ひより)	崇	10. 3

金井	中興	小田	柚花(ゆずか)	竜之介	10.24
//	金井新保	森田	航(こう)	哲史	10.26
//	泉	坂下	大知(だいち)	真斗	10.31
新穂	新穂潟上	齊藤	一花(いちか)	大河	10. 5
//	新穂大野	鈴木	遥斗(はると)	大補	10.10
畑野	寺田	本間	秀(しゅう)	直人	10.16
//	丸山	下坂	美尋(みちか)	正美	10.21
小木	小木町	川上	穂乃(ほの)	亮太	10.24

## おくやみ

地区名	住所名	氏名	年齢	ご命日
両津	加茂歌代	山本俊弘	62	10. 4
//	下久知	小林美智男	83	10.10
//	両津湊	齋藤聡	85	10.11
//	白瀬	安藤啓子	78	10.13
//	住吉	金子雅晃	55	10.18
//	両津湊	中村ヒサエ	74	10.19
//	住吉	石川高司	89	10.21
//	赤玉	本間チヨ	95	10.22
//	両津夷	金子芳子	86	10.24
//	両津夷	鈴木政一	97	10.24
//	春日	中村芳子	96	10.25
//	吾潟	土屋ナツ	92	10.27
//	豊岡	石塚ミヨ	93	10.28
//	加茂歌代	榎静枝	91	10.29
//	春日	佐藤トモ子	85	10.29
//	春日	後藤幾久夫	71	11. 2
相川	高千	中村弘一	65	10.10
//	相川海士町	中塚フジ	102	10.15
//	戸中	岩間武雄	80	10.20
//	北川内	山本テル	94	10.24
//	稲鯨	岩崎玉雄	62	10.27
//	相川大浦	渡部ハタ	99	11. 6
佐和田	沢根五十里	中川義弘	72	10.11
//	窪田	加藤亨	91	10.13
//	河原田諏訪町	金子イチエ	77	10.21
//	山田	渡邊富一	87	10.21
//	石田	本間シヅエ	87	10.22
//	沢根炭屋町	尾畑正美	78	10.25
//	八幡	本間愛子	88	10.29
//	八幡町	本間アキ子	90	10.30
//	八幡	若林龍作	91	10.30
//	沢根町	池田テル	86	11. 5
金井	千種	保科一男	80	10.12
//	千種	鈴木良晴	90	10.18

金井	中興	飯田美代	92	10.26
//	千種	本間孝子	77	11. 2
新穂	新穂井内	後藤輝道	96	10.10
//	新穂瓜生屋	半田かよ子	92	10.12
//	新穂大野	笹山タカ	100	10.14
//	新穂長畝	和田藤江	89	10.14
//	新穂	鶴間テル	90	10.24
//	新穂武井	武田マス	93	10.29
//	新穂北方	大屋キミ	97	11. 5
//	新穂潟上	渡邊洋子	75	11. 5
畑野	栗野江	齋藤美智	90	10.10
//	宮川	志和正夫	91	10.14
//	畑野	綾川正	73	10.16
//	宮川	塚本ウサ子	97	10.17
//	畑野	中川加代	81	10.20
//	畑野	中川和吉	90	10.22
//	畑野	佐藤貞子	81	10.28
真野	吉岡	高野久人	89	10. 9
//	長石	白木絹枝	76	10.18
//	豊田	本間麻江	64	10.25
//	大小	金子タツ	93	10.26
//	西三川	白杵英司	90	10.31
//	真野新町	吉田忠夫	92	11. 6
小木	小木木野浦	佐々木光夫	97	10. 8
//	江積	佐藤幸男	70	10.18
//	江積	佐藤テルコ	89	10.21
//	小比叡	末武ヤエ	93	10.29
//	江積	佐藤正明	83	11. 6
羽茂	羽茂三瀬	尾堀ユキ	90	10.11
//	羽茂大橋	中川春代	82	10.19
//	羽茂本郷	北嶋キクエ	97	11. 1
赤泊	徳和	有泉重治	81	10.16
//	赤泊	中川英子	95	10.22
//	徳和	太田吉次	84	10.28

○人口と世帯数 10月31日現在 カッコ内の数値は前月からの増減

佐渡市 男 26,224人(-58人) 女 28,103人(-53人) 合計 54,327人(-111人) 世帯数 23,796世帯(-43世帯) (単位:人・世帯)

地区名	男	女	合計	世帯数
両津	5,927(-12)	6,436(-21)	12,363(-33)	5,494(-10)
相川	3,007(-12)	3,190(-6)	6,197(-18)	2,919(-10)
佐和田	4,173(-9)	4,403(1)	8,576(-8)	4,034(-10)
金井	3,069(-12)	3,290(2)	6,359(-10)	2,780(-4)
新穂	1,765(1)	1,874(-7)	3,639(-6)	1,650(0)

地区名	男	女	合計	世帯数
畑野	1,994(-6)	2,216(-9)	4,210(-15)	1,806(-7)
真野	2,226(-2)	2,457(-3)	4,683(-5)	1,868(-1)
小木	1,346(-3)	1,388(-4)	2,734(-7)	1,132(-1)
羽茂	1,556(-1)	1,700(-3)	3,256(-4)	1,232(-1)
赤泊	1,161(-2)	1,149(-3)	2,310(-5)	881(1)

春高バレー  
来年1月5日(日)～12日(日)まで開催!

# 祝 春の高校バレー全国大会出場

## 佐渡高等学校 男子バレーボール部

佐渡高等学校男子バレーボール部が「第72回全日本バレーボール高等学校選手権大会 新潟県予選会」で優勝し、来年1月に東京で行われる春高バレー全国大会に新潟県代表で出場します。

佐渡高等学校男子バレーボール部は42年ぶり2度目の新潟県予選会優勝です。

キャプテンの北村宏樹さんは、「一つでも多く勝って皆さんに恩返しをしたい」と力強く決意表明してくれました。

皆さんのご活躍を期待しています。



お問い合わせ 社会教育課 社会教育係 ☎58-7356

### 安全安心まちづくりのためにご尽力ありがとうございます

地域の防犯や青少年健全育成に長年携わられた方々へ市安全安心まちづくり協会から表彰状が贈られました。

#### □防犯功労者 地域防犯

- 保護司 本間 孝彦さん (小木)
- 県消費生活サポーター両津地区
- 橋本 美子さん (両津)
- 佐竹 榮美子さん (両津)
- 甲斐 愛子さん (両津)
- 神藏 勝雄さん (金井)
- 山本 圭子さん (両津)

#### 青少年健全育成

- バレーボール指導者 北村 高広さん (金井)

#### □防犯功労団体

- 安寿天神まつり実行委員会 (畑野地区)

お問い合わせ 防災管財課 防災安全係 ☎63-3125



(受賞者前列左から) 安寿天神まつり実行委員会 秋山 実さん、  
神藏 勝雄さん、橋本 美子さん、本間 孝彦さん



# 消防本部オリジナルポスターで「火の用心」

火災予防について、家族みんなで話し合しましょう！

学童期の防火教育の一環として市内の小学生から火災予防ポスターの図案を募集し、36作品の応募の中から最優秀作品を決定しました。

最優秀作品は、火災予防をPRするオリジナルポスターとして、市内の小学校や店舗などで掲示していただいています。

## ★入賞作品（12 作品）展示中

12月17日(火)まで  
JA羽茂Aコープ羽茂店  
12月20日(金)～28日(土)  
相川消防署庁舎内

※入賞作品は、市消防本部ホームページでもご覧いただけます。



最優秀賞 低学年の部  
火の用心  
金井小学校 3年 内田 海聖さん



最優秀賞 高学年の部  
消したかな  
自分の目でかくにんを  
八幡小学校 4年 矢田 茉祐さん

## 火の用心で良いお年をお迎えください

今年も残りわずかとなり、これから迎える年末年始の忙しさに追われ、火の取り扱いや火に対する注意がおろそかになりがちです。かけがえのない生命と財産を守るためにも、火の元に十分注意し、火災のない年末年始を過ごしましょう。

### 火災を予防するために気を付けてほしいこと

#### こんろ

- 鍋を火にかけてそのまま離れない。
- こんろの周囲に燃えやすい物を置かない。
- 衣服への着火に注意する。

#### ストーブ

- 火を消してから給油する。
- ストーブの周囲に燃えやすい物を置かない。
- ストーブの上に洗濯物を干さない。

#### 電気こたつ

- 電気コードの劣化や断線を確認する。

#### かまど

- 焚口に燃えやすい物は置かない。
- 煙突が破損していないか確認する。

## お出かけ前、おやすみ前には今一度、火の元点検を行いましょう。

☎中央消防署 ☎51-00123  
相川消防署 ☎74-00119

両津消防署 ☎27-3555  
南佐渡消防署 ☎88-3119

### 佐渡市メール配信サービス実施中

火災(建物のみ)、防災・防犯、通行止め、イベント・くらしの情報

アドレス sado@mpx.wagmap.jp に空メールするか、QRコードで読み取ってください。

迷惑メール設定をしている場合は、空メール送信前に必ず「psmail.jp」を受信可能ドメインに設定してください。

お問い合わせ 総務課広報戦略室  
情報政策係 ☎63-5139



「友だち追加」待っています！

### 佐渡市公式LINEアカウント開設

観光やイベント、文化芸術などの市の情報をお届けします。

アカウント名 佐渡市役所  
LINE ID @ksp2645h

お問い合わせ 総務課広報戦略室  
広報広聴係 ☎63-5139



発行・編集 佐渡市 総務課広報戦略室 広報広聴係  
〒952-1292 佐渡市千種232番地 TEL0259(63)3111(代)・FAX0259(63)3300

発行日 令和元年12月10日

ホームページアドレス <https://www.city.sado.niigata.jp> 公式フェイスブック <https://www.facebook.com/sadocity.PR>