



田んぼアートイメージ



世界文化遺産の
国内推薦を祈願して

田んぼアート

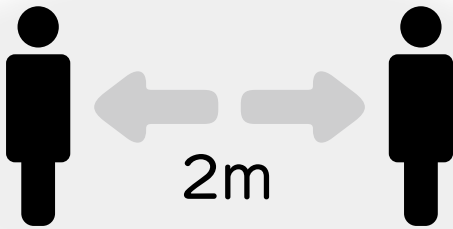
生活様式」を取り入れましょう

新型コロナウイルス感染症拡大を防ぐことができます。
とで島全体の感染防止につながりますので、ご協力をお願い

(1) 一人ひとりの基本的感染対策

感染予防の3つの基本

① 身体的距離の確保



・人との間隔はできるだけ2m（最低1m）空ける。

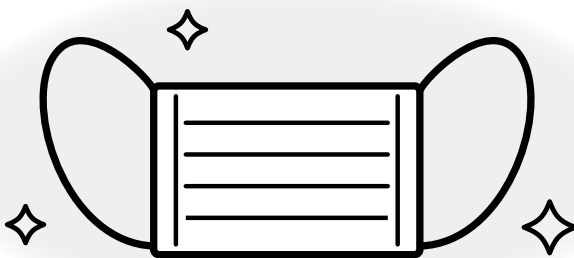


・遊びに行くなら屋内より屋外を選ぶ。



・会話をする際は、可能な限り真正面を避ける。

② マスクの着用



・外出時、屋内にいるときや会話をするときには、症状がなくてもマスクを着用。

★表紙の写真 世界文化遺産の 国内推薦を祈願して 田んぼアート

表紙は、5月19日に行われた朱鷺と暮らす郷の田んぼアート田植えの一コマです。

今回の田んぼアートのデザインは、世界文化遺産の国内推薦を祈願したものです。また、医療関係者への感謝などの想いを込めて、デザインの中に「感謝」の文字を入れました。（P13に関連記事）

今月の主な内容

P6~7

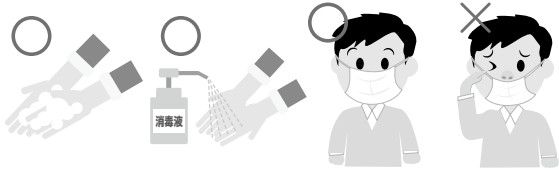
新型コロナウイルスの影響に対する島内事業者応援キャンペーン

便利です！
市報は、いつでもどこでも
あなたのそばに…

市ホームページ、マイ広報紙（QRコード）、マチイロアプリから広報紙「市報さど」がご覧いただけます。



新型コロナウイルス感染症予防のため 日常に「新しい



「新しい生活様式」を実践していただくことで、市民の皆さま、一人ひとりが取り組んでいただきます。

③ 手洗い



・家に帰ったらまず 手や顔を洗う。できるだけすぐ着替える。シャワーを浴びる。

・手洗いは 30秒程度かけて 水と石けんで丁寧に洗う。(手指消毒薬の使用も可)

移動に関する感染対策

- ・ 感染が流行している地域からの移動、感染が流行している地域への移動は控える。(テレビやホームページなどで最新の情報を収集)
- ・ 帰省や旅行は控えめに。出張はやむを得ない場合に限る。
- ・ 発症したときのため、誰とどこで会ったかをメモにする。
- ・ 地域の感染状況に注意する。



(2) 日常生活を営む上での基本的な生活様式

- ・ こまめに 手洗い、手指消毒。
- ・ 咳エチケットの徹底。
- ・ こまめに換気。
- ・ 身体的距離の確保。



咳エチケットを徹底する



こまめに換気する

- ・ 「3密」の回避 (密集、密接、密閉)。
- ・ 毎朝体温測定、健康チェック。
- ・ 発熱や風邪の症状がある場合はムリせず自宅で療養する。



(3) 日常生活の各場面別の生活様式

買い物

- ・ 1人または少人数ですいた時間に。
- ・ 計画を立てて素早く済ませます。
- ・ レジに並ぶときは、前後にスペース。
- ・ 展示品への接触は控えめに。
- ・ 通信販売や電子決済の利用。

買い物は1人
または少人数で
すいた時間に



レジに並ぶときは、前後にスペース

娯楽・スポーツ等

- ・ 狭い部屋での長居は無用。
- ・ 歌や応援は十分な距離かオンラインで。
- ・ 筋トレやヨガは自宅で動画を活用。
- ・ 公園等はすいた時間、場所を選ぶ。
- ・ ジョギングは少人数で。
- ・ すれ違う時は距離をとるマナー。
- ・ 予約制を利用してゆったりと。

筋トレやヨガは
自宅で動画を活用

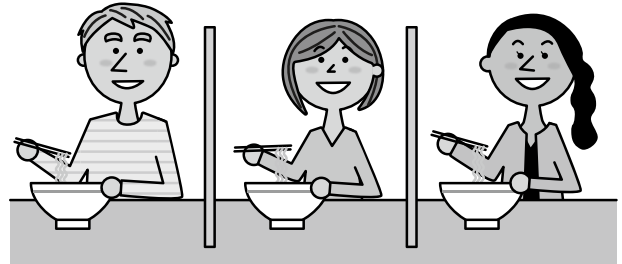


ジョギングは少人数で



食事

- ・ **大皿を避けて**、料理は個々に。
- ・ 対面ではなく横並びに座ろう。
- ・ 料理に集中、おしゃべりは控えめに。
- ・ 持ち帰りや出前、デリバリーも。
- ・ 屋外空間で気持ちよく。
- ・ **お酌、グラスやお猪口の回し飲みは避けて。**



対面ではなく横並びに座ろう

公共交通機関の利用

- ・ 徒歩や自転車利用も併用する。
- ・ 混んでいる時間帯は避けて。
- ・ 会話は控えめに。

徒歩や
自転車
利用も併用する



冠婚葬祭などの親族行事

- ・ **多人数での会食は避けて。**
- ・ 発熱や風邪の症状がある場合は参加しない。

(4) 働き方の新しいスタイル

- ・ テレワークやローテーション勤務。
- ・ 時差通勤でゆったりと。
- ・ オフィスはひろびろと。
- ・ 会議や名刺交換はオンライン。
- ・ 対面での打合せは換気とマスク。



「新しい生活様式」ポスターを配布しますので、目のつきやすい場所へ貼って、常に意識できるようにしましょう。

新しく伊貝秀一 副市長が

就任しました



プロフィール

- ◆佐渡市両津地区出身
(生まれも育ちも佐渡)
- ◆昭和30年6月17日生 64歳
- ◆法政大学法学部卒
- ◆昭和54年に旧両津市採用。両津市企画財政課長補佐や佐渡市財務課長を歴任し、平成27年に佐渡市を退職。
- ◆好きな食べ物は？
これといって特にありませんが、嫌いな食べ物はきゅうり、メロンなど瓜系が苦手です。
- ◆今、ハマっていることは？
佐渡にしかない国字*文化である、魷(すけと)や蛸(あわび)、碓(がためき)など、早稲田大学の笹原教授の指導を受けながら調べることです。
※日本独自につくられた和製漢字のこと。
- ◆座右の銘は？
「人にして信なくんば、其の可なるを知らざるなり」(論語)
(意味) 人としての信義がなければ、うまくやっていくことはできない。
- ◆愛読書は？
面白いのは池波「剣客商売」。佐渡の先人の生活を知るには、名著「佐渡びとの一生」(浜口一夫先生)です。

■自己紹介をお願いします

歴史ある夷七の丁鬼組で鬼太鼓を舞いながら育ちました。表玄関両津の繁栄や今に至る地域の衰退を目の当たりにしてきました。

■副市長に任命されたお気持ちを教えてください

職員時代のポストは財政関係が多かったですが、予算査定などの場面で迷ったときの最後の判断は「これは佐渡市のためになるのか」という自問自答の繰り返しでした。

副市長に任命された今の気持ちもまったく同じで、常にこの自分への問いかけを改めて続けるしかないと思っています。

■佐渡が抱える課題とその解決に向けた考えをお聞かせください

現在の全国共通的な施策・政策はもちろん重要です。加えて離島佐渡特有の課題も抱えています。

年を重ねて思うことは、モノのない時代でも幸福感があったのは、佐渡らしい集落の連帯感やこまやかな人情や優しさではなかったかと思えます。

遠回りに見えても佐渡らしい教育が何より大事だと思います。

■佐渡のおすすめスポットを教えてください

佐渡はパワースポットの島だと思います。大野亀頂上のほこら、賽の河原、ムジナの親分二ツ岩団三郎をまつた二ツ岩さん、韃靼人の墓、石工の作ともいわれる八十八仏が圧巻の岩屋洞窟などきりがなくいろいろです。

ほかにも、街中などでお年寄りの会話に耳を傾けると忘れかけた佐渡方言での昔話に新鮮な発見があります。

■これからの意気込みを教えてください

私の役目は、パワーあふれる渡辺市長をしっかり支えることです。佐渡市を退職してからの5年間の市民視線を忘れず、多くの職員の力を合わせて右手で市長を押し上げながら、左手で市長の袖をつかみながら進んでいきたいと思っています。

■市民の皆さまへ一言

微力ながら全力を尽くす所存です。お気付きの点など教えていただければ幸いです。よろしくお願いいたします。

新型コロナウイルス感染症拡大防止のため、外出の自粛などの影響により、島内の飲食店や宿泊施設、佐渡産品販売事業者の売り上げが落ち込み、苦しい状況が続いています。

そこで、市ではおうちにいながら島内の事業者を応援する取り組みを行っています。

佐渡産品通販ポータルサイト

さどおしな

～おうちで佐渡を～

全国のお客様に佐渡産品を購入していただけるようわかりやすく検索できるまとめサイト「さどおしな～おうちで佐渡を～」をオープンしました。

佐渡の地酒、海産物、米や加工品などをお買い求めいただくことができます。

「さどおしな」とは、佐渡の「お物品(しなもの)」と佐渡のメニューという意味の「おしながき」を組み合わせた造語です。おうちであなただけのさど推しを探してみてください。

ぜひ、島外にいるご家族やご友人などに、おうちで楽しんでいただけるよう紹介してください。



～あなたのお店の佐渡産品をさどおしなで紹介してみませんか？～

さどおしな出店事業者大募集!!

佐渡島内に事業所があり、佐渡の特産品などのWeb販売ができる事業者を募集しています。掲載料は無料で、随時受付をしています。

お問い合わせ 農業政策課販売流通係 ☎63-5117

新型コロナウイルスの影響に対する
島内事業者応援キャンペーン

出前・テイクアウトキャンペーン さど飯 de おうち時間

新しい生活様式でも、食事の持ち帰りや出前が推奨されています。

出前・テイクアウトの利用が可能な店舗にオレンジ色の「のぼり旗」を設置しています。飲食店などのお店の味を、おうちで楽しんでみてはいかがでしょうか？

ホームページでもご覧になれます。



～あなたのお店を紹介してみませんか？～

出前&テイクアウト情報掲載事業者大募集！！

出前・テイクアウトが可能な事業者を募集しています。掲載料は無料で、随時受付をしています。

参加店舗には、「のぼり旗」を提供しますので、設置のご協力をお願いします。

お問い合わせ 地域振興課商工・雇用推進室 ☎63-4152

応援の輪を広げよう！

ふるさと納税 (佐渡ふるさと島づくり寄付金)

島外にお住まいのご親族、ご友人などにお声かけいただき、ふるさと納税で佐渡の応援をお願いします。

ふるさと納税は、寄付金というかたちで自分の生まれ故郷などを応援いただく仕組みです。確定申告などの手続きを行えば、収入や家族構成等により一定の上限がありますが、2,000円を超える部分は、所得税・個人住民税から全額控除されます。

これまでのふるさと納税実績

区分	件数	金額
令和元年度	11,829件	2億5,676万円
平成30年度	7,033件	1億5,010万円
平成29年度	3,567件	9,324万円



年々件数、金額がUP↑↑
納税ポータルサイトを増やしたことにより、令和元年度は件数、金額ともに過去最高の応援をいただいたっちゃ!

申込の窓口を増やしたり、新たな返礼品を掲載するなど寄付の増加につながるように工夫しながら取り組んでいます。

寄付の受入実績 (令和元年度)

区分	件数	金額
島の未来を拓く人づくり応援コース 佐渡の未来を担う子どもたちの教育環境の整備、市独自の奨学金制度などの充実に活用します。	5,905件	1億1,540万円
佐渡金銀山の世界遺産登録応援コース 佐渡金銀山の世界遺産登録に向けた島内外の普及啓発や保全整備などに活用します。	824件	2,296万円
トキと暮らす環境の島づくり応援コース トキと共生するための環境保全の取り組みや環境学習および普及啓発事業、トキが生息するための環境整備などに活用します。	1,983件	4,830万円
魅力的な温泉の島づくり応援コース 佐渡の温泉の利用促進や魅力づくり、温泉利用者および事業者の支援に活用します。	1,066件	2,274万円
子どもが元気な佐渡が島(たからじま)応援コース 元気で明るい子どもたちの未来のために親への子育て知識習得などの支援、保育土育成のための支援、子育て環境の充実に活用します。	2,047件	4,726万円

※このほか、指定なしなどでのご寄付もあります。

5月から「新型コロナウイルス対策支援コース」を設け、市独自の支援策の取り組みに活用します。

協力事業者募集中 ~魅力ある佐渡産品を提供しませんか~

寄付者へのお礼の品(商品やサービス)を提供していただける事業者を募集しています。販売拡大の手段として、ふるさと納税の返礼品への登録を是非ご検討ください!

<協力事業者のメリット>

ふるさと納税のポータルサイト(現在7サイト)への掲載や返礼品送付の際にパンフレットなどを同封することができ、自社商品を全国へPRすることができます。掲載などに費用はかかりません。

<お礼の品の価格設定>

お礼の品の価格は、消費税・梱包料等込みで寄付金額の3割以下としています。

人気返礼品 ベスト 3

人気 No.1

佐渡産コシヒカリ 「朱鷺と暮らす郷」 認証米

1万円のご寄付に対して、5キロの認証米をお送りしています。数ヶ月連続でのお届けや羽茂産、高千産などの地域限定品、農薬不使用のお米、玄米などさまざまな種類を受け取ることができ、いずれも人気を集めています。



人気 No.2

佐渡乳業の 農場ナチュラルバター & チーズセット

ふるさと納税返礼品の送付を始めてから不動の人気返礼品で、繰り返しお申込みいただく方もいらっしゃいます。



人気 No.3

活さざえ

1万円のご寄付に対して20個前後をお送りしています。毎年申し込みたい！との声もいただいています。



お問い合わせ 地域振興課地域振興係 ☎63-4152

島外の企業が佐渡を
応援してくれています

企業版ふるさと納税の寄付状況をお知らせします

企業版ふるさと納税制度を活用して、国が認定した「観光立島 佐渡」事業に対し、下記の企業からいただいたご寄付を外国人観光客誘致や新潟空港を活用した受入対策、佐渡金銀山の保存・活用・受入態勢の整備などに活用させていただきました。

企業版ふるさと納税の実績（令和元年度）

サンフロンティア不動産株式会社 様 200万円

企業版ふるさと納税制度は、企業の皆さまが寄付を通じて、市の行う地方創生に向けた取り組みを応援した場合に、税制上の優遇措置が受けられる仕組みです。

より多くの企業から寄付をいただけるよう、PRに努めていきます。

お問い合わせ 企画課政策推進係 ☎63-3802



地球温暖化対策の推進について

地球温暖化の原因

近年、地球温暖化に伴う気候変動の影響と考えられる、猛暑や台風の大型化、豪雨災害などが頻発し深刻化しています。地球温暖化の主な原因は、私たちが毎日使っている電気やガス、移動の手段に使っている自動車など、エネルギーの生産や消費の段階で発生する温室効果ガスであると考えられています。

☀️温室効果ガスの現状

日本においては、エネルギー起源の温室効果ガスが約9割を占めています。また、市ではエネルギー起源の温室効果ガスのうち、約4割が電力、約2割がガソリンなどを使用する自動車となっています。

温室効果ガス排出量

(単位：百万t-CO₂)

区分	排出量	備考
日本(2017年度)	1,291	うち、エネルギー起源 1,110
佐渡市(2016年度)	0.39	うち、エネルギー起源 0.35

☀️市の取り組み

2020年2月に佐渡市と粟島浦村は、「ゼロカーボンアイランド宣言」を行い、2050年CO₂排出量実質ゼロの実現に向けて取り組むことを表明しました。

今後、市は、地球温暖化対策の推進に関する法律に基づき「佐渡市地球温暖化対策実行計画(区域施策編)」の策定を計画しています。また、2019年2月に新潟県が発表した「自然エネルギーの島構想」を実現するため、県、電力事業者、粟島浦村などと連携して、再生可能エネルギーを「増やす」「需給調整する」「使う」取り組みを推進することとしています。

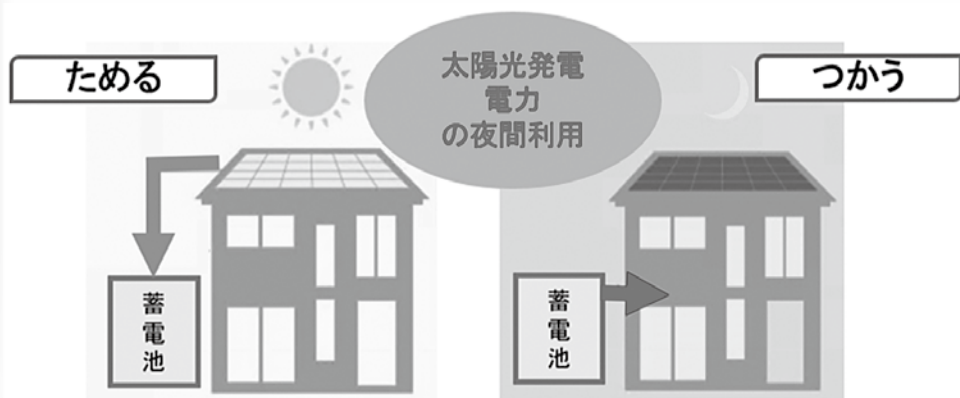
☀️市の補助事業

再生可能エネルギーを積極的に利活用するため、太陽光発電設備の有効活用と災害時も含めた自立的な電力を確保するための補助制度を設けています。

(1) 蓄電設備設置費補助金

【予算額2,100千円、補助率2分の1(上限210千円)】

太陽光発電設備により発電した電力の自家消費を推進するため、住宅用蓄電池の設置にかかる費用の一部を補助します。



(2)電気自動車等用V2H充電設備設置費補助金

【予算額 2,250 千円、補助率 2分の1（上限 750 千円）】

太陽光発電設備などにより、発電された電力を電気自動車やプラグインハイブリッド自動車に蓄電するとともに、その蓄電した電力を災害時や夜間などに家庭内で使用できるようにするため、V2H充電設備の機材購入にかかる費用の一部を補助します。



※V2Hとは「Vehicle to home」(ビークル・トゥ・ホーム)の略です。

※各補助金交付要綱および申請書は、市ホームページからダウンロードできます。

☀️クリーンエネルギー自動車の導入促進

市は県とともに、クリーンエネルギー自動車（電気自動車（EV）、プラグインハイブリッド自動車（PHV））の促進に取り組んでいます。なお、クリーンエネルギー自動車の導入には、車両購入時の国の補助制度やエコカー減税などの優遇制度が設けられています。

自動車別性能比較表（2020年5月時点）

項目		ガソリン車	ハイブリッド自動車(HV)	電気自動車(EV)	プラグインハイブリッド自動車(PHV)	
排出ガス	CO ₂ 排出量	1	0.67	0.55	0.58	
各種コスト	車両コスト	1,515千円	2,185千円	3,024千円	2,943千円	
	燃料コスト	ガソリン	5.2円/km	3.5円/km	—	3.3円/km
		電気 [夜間電力時]	—	—	2.5円/km [1.1円/km]	2.4円/km [1.1円/km]
車両性能等	燃料	ガソリン	ガソリン	電気	ガソリン、電気	
	航続距離	983km	1,505km	400km	1,600km以上	
	燃費 (JC08モード)	ガソリン	23.4km/L	35.0km/L	—	37.2km/L
		電気	—	—	10km/kWh	10.5km/kWh
	バッテリー容量	—	—	40kWh	8.8kWh	
優遇制度	CEV補助金	—	—	420千円	220千円	
	エコカー減税	25%減	100%減	100%減	100%減	
	環境性能割	税率1%	非課税	非課税	非課税	
	グリーン化特例	—	75%減	75%減	75%減	

※燃料コスト＝燃料価格／燃費 ・ガソリン価格 123円/L ・電気料金 昼間25.3円/kWh、夜間11.4円/kWh

※航続距離＝燃料タンク容量×燃費 ※kWh(キロワットアワー)とは、1kWの電力で1時間になす仕事量

※クリーンエネルギー自動車の導入コストの削減だけでなくCO₂削減にも大きく寄与します。

※電気自動車(参考:バッテリー容量40kWhの場合):一般世帯使用電力の約4日分に相当します。

地球温暖化防止は、
一人ひとりの小さな行動から変えていくことが大切です。

お問い合わせ 環境対策課環境エネルギー係 ☎63-3113

の〜んびり のびのびと 堂林放牧場開牧 4/20



金井地区の堂林放牧場で今季最初の牛の放牧が行われました。

牛舎で冬を越した牛たちは、待ちわびた様子で牧草が広がる放牧場を元気に駆け回り、美味しそうに草を食べていました。

堂林放牧場のほか、経塚放牧場（真野地区）、坪山牧場（畑野地区）、二ツ岩牧場（相川地区）、青木山牧場（新穂地区）も開牧しました。

コミュニティ・スクールが市内すべての小中学校でスタート! 4/23

地域の住民や保護者が学校運営に参画するコミュニティ・スクールに今年度から取り組む学校へ任命書が授与されました。平成30年度から順次、設置を進め、市内のすべての学校で取り組みがスタートします。

子どもたちの将来のため、明るく元気な地域を創るためにそれぞれの学校・地域の特色を活かし、登下校の見守りや地域で行う清掃などさまざまな活動に取り組めます。



佐渡Kids生きもの調査隊 活動スタート! 4/25



自然栽培の生きものにやさしいお米づくりを通して、田んぼの世界とトキとの共生について学ぶ佐渡Kids生きもの調査隊は、13年目を迎えます。

今年も田んぼの準備から始める予定でしたが、新型コロナウイルス感染症拡大防止のため、自宅で種まきをして苗を育てることと家の周りでの生きもの調査に切り替えての実施となりました。

隊員たちは、ドライブスルー形式で指導にあたるスタッフから上手く苗を育てられる手順を聞きながら、道具などを受け取っていました。

黄金の島の歴史を未来へつなく 世界遺産推進基金への寄付金贈呈 4/27



佐渡金銀山世界遺産登録推進県民会議の会員である株式会社川内自動車オートバンク佐渡店様から、市の世界遺産推進基金へ361,000円のご寄付をいただいたことにより、寄付目録贈呈式が行われました。



目録贈呈式には、同社イメージキャラクター「バックちゃん」にもご出席いただきました。

感染症対策に備えて 防護服や靴カバー、フェイスシールド寄贈 5/8、5/12



5/8 防護服100着と靴カバー30足分を斎藤商事株式会社様から寄贈いただきました。
ありがとうございました。

5/12 フェイスシールド300個をサンアロー化成株式会社様から寄贈いただきました。
ありがとうございました。



朱鷺と暮らす郷の田んぼアート 田植えを実施 5/19



今年で4回目となる田んぼアートの田植えが新穂青木で行われました。田んぼアートとは、田んぼをキャンパスに見立てて、古代米や観賞用など異なる種類の稲が育つにつれて浮かび上がり、色違いで表現するアート作品です。新型コロナウイルス感染症拡大防止のため、イベントは中止となりましたが、田植えは雨の中、関係者で行われました。

田んぼアートの見頃は、7月中旬ごろです。

情報 **かわら版** INFORMATION

- マークの説明
- 日 日時
 - 休 休館日
 - 会 会場
 - 対 対象者
 - 料 料金(記載がないときは無料)
 - 内 内容
 - 持 持ち物
 - 定 定員
 - 他 その他
 - 縮 締め切り
 - 講 講師
 - 問 問い合わせ
 - 申 申し込み
 - 問 問い合わせ
 - FAX FAX
 - 電 電子メール

お知らせ

親子日本語教室

市内にお住まいで、日本語を勉強したい外国籍の方であれば、どなたでも参加できます。皆さまの周りでも日本語が不自由で支援を必要としている方にお伝えください。また、日本語を教えていただくボランティアスタッフも募集しています。どちらも気軽に申し込みください。

- 目 毎週土曜日
- 時 午後2時～3時30分
- 会 佐渡中央会館
- 対 日本語を勉強したい外国籍の方
- 定 15人程度
- 問 観光振興課交流イベント推進室
- ☎ 67-7944

選挙管理委員会委員が決定しました

選挙管理委員会委員および補充員について議会の選挙によって次の方が当選されました。また、選挙管理委員会において委員長および委員長職務代理者が決定しました。

委員長 佐藤 金満 (小木強清水)

委員長職務代理者 野澤 和儀 (貝塚)

委員 白井 一之 (梅津)
安藤 猛 (八幡新町)

補充員

- 神田 芳昭 (新穂大野)
- 時津 立夫 (加茂歌代)
- 山本 一夫 (橘)
- 山本 真澄 (真野新町)

選挙管理委員会事務局

☎ 63-3111

監査委員が選任されました

- 代表監査委員** 再任 渡部 直樹 (相川大浦)
- 議員選出** 新任 広瀬 大海 (二見)
退任 岩崎 隆寿 (稲鯨)
- ※敬称略
- ☎ 監査委員事務局 ☎ 63-3112

教育委員会教育長、教育委員が任命されました

教育長 再任 渡邊 尚人 (下長木)

委員 新任 池 典比古 (河崎)

※任命の日は5月8日で、任期は教育長が3年、教育委員は4年です。

教育委員会の構成

教育長 渡邊 尚人 (下長木)

委員 (教育長職務代理者) 仲川 正道 (新穂舟下)

委員 中村 友子 (畑野)

委員 信田 恵子 (徳和)

委員 池 典比古 (河崎)

※敬称略

☎ 教育総務課 ☎ 58-7350

教科書展示会

小学校や中学校、高等学校で使用する教科書の見本を自由にご覧いただけます。

☎ 6月12日(金)～7月1日(水)

平日の午前9時～午後5時

☎ 畑野行政サービスセンター4階

☎ 学校教育課佐渡教科書センター

☎ 58-7351

有料広告

眠っているピアノを活躍するピアノへ♪

ピアノ高価買取

20～48年前のピアノ大歓迎!!

- ♪査定無料・引取運賃無料
- ♪電子ピアノ・エレキは取り扱っていません

安心と信頼の実績

株式会社 さくらピアノ

☎ 0120-064-837

受付時間 9:30～21:00 年中無休

古物商許可番号 65105003230号

さくらピアノ 検索

和歌山市北ノ新地1-31 ☎ 073-428-2700 (代)

メール会員募集中!

QRコードを読み取り空メールを送るだけ!



お得な情報を送信します

☎ ひまわり 52-5566

株新洋舎 佐渡市畑野甲403 0259-66-3689

広報紙「市報さど」・市ホームページの広告掲載募集

手続きなど詳しくは、お問い合わせください。

☎ 総務課広報戦略室

広報広聴係 ☎ 63-5139

新型コロナウイルス感染症に関するご案内

市税の納付が困難な方へ

特例制度により、市税の徴収の猶予を受けることができます。

- ④ 次のすべてを満たす方が対象です。
 - ・ 新型コロナウイルスの影響により、2月以降の任意の期間（1か月以上）において、事業などに係る収入が前年同期に比べて概ね20%以上減少している方
 - ・ 一時に納付し、または納入を行うことが困難である方

対象となる市税

2月1日から令和3年1月31日までに納期限が来る住民税や固定資産税、国民健康保険税など

※既に、納付済みの方は対象となりません。

- ⑤ 申請書は、市役所税務課（本庁舎1階）または各支所・行政サービスセンターに備え付けてあるほか、市ホームページからダウンロードできます。

税務課収納係 ☎ 63-5110

火葬場の使用制限などを設けます

新型コロナウイルス感染症防止のため、当分の間、火葬場の使用制限などを設けていますので、ご理解とご協力をお願いします。

来場者の制限について

可能な限り少ない人数でのご来場、待合室などのご利用をお願いします。また、次に該当する方は、ご来場をお控えくださるようお願いいたします。

- ・ 発熱や咳など風邪の症状がある方
 - ・ 高齢者、妊婦、持病があるなど感染後重症化リスクの高い方
 - ・ 感染拡大地域にお住まいの方
- ### 飲食の制限について
- ・ 建物内での飲食を禁止します。
 - ・ 湯茶の提供を停止します。（水分補給を必要とする方は、ペットボトル程度の持ち込みは可とします。）

感染予防について

- ・ マスクの着用をお願いします。
- ・ ご来場時は、手指の消毒をお願いします。
- ・ 待合室などの換気は頻繁に行ってください。

環境対策課施設管理係

☎ 63-3113

傷病手当金を支給します

新型コロナウイルス感染症に感染または感染が疑われ、療養のために働くことができなくなった方へ傷病手当金を支給します。

④ 次のすべてを満たす方が対象です。

- ・ 佐渡市国民健康保険または新潟県後期高齢者医療保険の被保険者
- ・ 勤務先から給与の支払いを受けている方

・ 新型コロナウイルス感染症に感染または感染の疑いがあり、療養のために欠勤し、勤務先から給与の全部または一部の支給を受けられない方

対象期間

1月1日から9月30日の間で、仕事をすることが出来ない期間

支給額

1日あたりの支給額※×支給対象となる日数×2/3

※直近の継続した3月間の給与収入の合計額÷就労日数

- ⑤ 新型コロナウイルス感染症拡大防止の観点から接触機会を減らすため、まず電話でご相談ください。

市民生活課保険年金係

☎ 63-5112

税務職員（国家公務員）採用試験

- ④ 4月1日において高等学校、中等教育学校を卒業した日の翌日から起算して3年を経過していない方
- ・ 令和3年3月までに高等学校または中等教育学校卒業見込みの方

申込期間

6月22日(月)～7月1日(水)まで

※原則、インターネットによる申し込みとなります。

試験日 9月6日(日)

⑤ インターネットによる申し込みについて

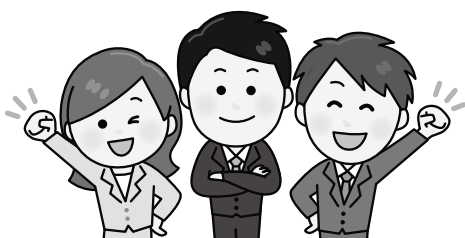
人事院人材局試験課

☎ 03-3581-5311

その他のお問い合わせについて

関東信越国税局人事第二課試験係

☎ 048-600-3111



各種イベント中止のご案内

新型コロナウイルス感染症拡大防止のため、中止します。

身体障がい者運動会

毎年開催していた身体障がい者運動会を中止します。

⑤佐渡市身体障がい者福祉協議会事務局（佐渡市社会福祉協議会佐和田支所内） ☎57-8141
 社会福祉課障がい福祉係 ☎63-5113

一斉清掃および一斉清掃+（プラス）

6月27日(土)・28日(日)のいずれか実施を予定していましたが一斉清掃、6月27日(土)に実施を予定していましたが一斉清掃+（プラス）を中止します。感染症の終息後は、観光などご来島される皆さまから「美しい佐渡」の魅力を体感いただくことができよう、ご協力をお願いします。

⑤環境対策課クリーン推進係 ☎63-3113

そのほか、新型コロナウイルス感染症拡大防止のため、イベントや講習会などが中止または延期になる場合があります。

各地区イベント

次のイベントは中止します。

地区	イベント名	開催日	お問い合わせ
両津	両津まつり 大綱引き大会	6月15日(月)	実行委員会(両津商工会内) ☎27-5128
	両津七夕まつり 川開き	8月6日(木)～8日(土)	川開き協会 ☎27-2110
相川	鉦山祭	7月25日(土)～26日(日)	実行委員会 ☎74-3515
佐和田	獅子ヶ城まつり	8月11日(火)	実行委員会(佐和田商工会内) ☎52-3148
畑野	安寿天神まつり	8月29日(土)～30日(日)	実行委員会(畑野商工会内) ☎66-2458
真野	まの夏まつり	8月12日(水)	まつり振興会(真野商工会内) ☎55-2711
小木	小木港祭り	8月29日(土)～30日(日)	実行委員会(小木町商工会内) ☎86-2216
羽茂	羽茂まつり	6月15日(月)	祭典委員会(羽茂商工会内) ☎88-2160
赤泊	赤泊港まつり	8月1日(土)	実行委員会(赤泊商工会内) ☎87-2200

寄付のお礼

当市にご寄付をいただきお礼申し上げます。

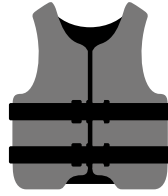
- 絵画1点** 畑野中学校の教育環境整備のため
東京都足立区 渡邊 咲子 様
- 園児用玩具一式** 園児に利用してもらうため
梅津保育園父母の会 代表 中濱 陽香 様
- ポータブルアンブ**
佐和田中学校の教育環境整備のため
佐和田中学校令和元年度卒業生一同 様
- 図書 原色日本の美術全30巻**
佐和田中学校の教育環境整備のため
窪田 中川 千冬 様
- おけさ笠、マーチング衣装一式**
小木小学校の教育活動の充実のため
小木町 清水 勝昭 様 (故人)
- ⑤**防災管財課管財係** ☎63-3125
- 布マスク（子供用）100枚**
マスク不足の際に使用してもらいたいたため
加茂歌代 崩 一子 様
- 手作りマスク 250枚**
マスク不足の際に使用してもらいたいたため
世界平和統一家庭連合新潟家庭教会
佐渡支部 竹中 章晃 様
- 防護服100着、シューズカバー30足**
感染症対策で使用してもらいたいたため
斎藤商事株式会社 様
- フェイスシールド 300個**
感染症対策で使用してもらいたいたため
サンアロー化成株式会社 様

水辺の活動を 楽しむために！

夏に向けて水辺でレジャーを楽しむ機会が増えるとともに、水辺の事故が多発する時期を迎えます。水辺で楽しく安全に活動するために次のことに気を付けましょう！

- ・遊ぶ前に「天気予報を確認」
- ・ライフジャケットを着よう
- ・1人で行かない
- ・おぼれている人がいたら「飛び込まず助けを呼ぼう」
- ・水に落ちたら「慌てず、浮いて助けを待とう」

☎ 社会教育課小木地区教育係（小木 B & G 海洋センター）
☎ 86—3191



お詫びと訂正

5月8日発行の佐渡市職員配置表で次のとおり誤りがありました。お詫びして訂正します。

8ページの相川消防署予防係の氏名

誤 本間 健太 正 本間 貴大

☎ 総務課広報戦略室広報広聴係
☎ 63—5139

小木診療所を 開設しました

5月18日から診療を開始しています。

☎ 小木福祉保健センターつくし内の診察室

診療科 整形外科、内科

☎ 診療日・診療時間

診療時間	月	火	水
午前9時～正午 (受付:8時30分～11時30分)	○	○	○
午後3時～6時 (受付:2時30分～5時30分)	○	○	●

※月曜日から水曜日が祝祭日の場合は、午前中のみ診療します。

休診日:木～日曜日、祝祭日

●:診療時間は午後5時30分まで(受付:5時まで)

☎ 小木診療所
☎ 81—4500
市民生活課健康推進室健康増進係
☎ 63—3115

公営住宅の入居者を募集します

入居には、所得要件など申込資格要件があります。詳しくはお問い合わせください。市ホームページで募集内容をお知らせしています。

地区	住宅名称(所在階)	募集戸数	建築年度	構造	間取	月額家賃(円)
両津	白山第1住宅(3階)	1	H16	耐火構造4階建て	2LDK	24,000～47,100
	大野第2住宅(1、2、3階)	3	H14	耐火構造3階建て	2LDK	38,000
	上横山住宅	2	H19	木造2階共同建て	2LDK	40,000
相川	栄町団地野かんぞう棟(3階)	1	H3	耐火構造3階建て	3DK	21,500～42,200
	栄町団地あやめ棟(1階)	1	H8	耐火構造3階建て	2DK	18,800～36,800
	栄町団地あやめ棟(3階)	1	H8	耐火構造3階建て	2DK	22,800～44,900
佐和田	青柳寺住宅(1階)	2	S56	耐火構造4階建て	3DK	16,500～32,400
真野	第2吉岡住宅	1	H6	木造平屋一戸建て	3DK	19,600～38,500

☎ 6月30日(火) 午後5時 入居予定 7月下旬

☎・☎ 建設課住宅・都市計画係 ☎ 63—5118

各支所産業建設係、各行政サービスセンター地域支援係

あいぽーと佐渡が「道の駅」としてオープンしました

「道の駅 芸能とトキの里」があいぽーと佐渡に移転し、オープンしました。24時間利用可能な駐車場(一部)とトイレのほか、道路情報や観光情報などを提供しています。ご利用ください。

☎ 建設課管理係 ☎ 63—5118

今

がんばっています

真野小学校

当校では、**p4c** (philosophy for children: 「子どものための哲学」、「探求の対話」という対話の活動に力を入れています。

p4cでは、子どもたちが円座になってみんなで作った毛糸玉(コミュニティボール)を渡し合い、話をつないでいきます。話題は普段子どもが不思議に思っていることや授業の中で出てきた気になることなど、「問い」を大切にしながら、幅広く対話をします。

p4cを重ねるにつれ、クラスの中に聴き合う関係が形作られ、子どもたちの生活基盤である学級が、より安全・安心の場になっています。

また、p4cを子どもたちだけでなく、教



楽しみながら対話し、聴き合う子どもたち

コミュニティボール▶



昨年11月に実施したp4c活動の様子

職員でやってみたり、授業参観で保護者の皆さんとやってみたりしています。p4cの第一人者である新潟大学佐渡自然共生科学センターの豊田光世准教授に定期的に指導をいただきながら、対話をしてきました。

現在は、コロナウイルス感染症拡大防止により、実施が難しい状況が続きますが、p4cで経験した「問い」や「不思議に思う気持ち(ワンダー)」を大切にすること、聴き合う関係を作ることには変わらずに取り組んでいきたいと考えています。

☎ 学校教育課 58-7351

トキ野生復帰にむけて 183

トキふれあいプラザで

今年もヒナ誕生!

4月28日にトキふれあいプラザで自然ふ化による今期最初のトキのヒナが誕生しました。

トキふれあいプラザでは、平成25年のオープンから今年までに合計9羽のヒナが生まれています。

生まれたヒナはほとんどがプラザの中で親鳥に育てられ、うち6羽が訓練を受けて佐渡の自然に放鳥されました。

もしかしたらみなさんが外で見かけたトキが、ふれあいプラザで生まれたトキかもしれません。



巣で身を寄せ合うトキの親子

「トキのみかた」観察ルール

- ① トキに近づかず、やさしく静かに見守りましょう。
- ② 地域に迷惑をかけないようにしましょう。農地へ無断で入らないようにしましょう。
- ③ 車から降りずに観察しましょう。(通行の妨げにならないように)
- ④ 大きな音や光を出さないようにしましょう。
- ⑤ 繁殖期間(2~6月)は、巣に近づかないようにしましょう。



☎ 農業政策課トキ保護係 24-6550

世界遺産構成資産の紹介

3月末に県と市が、推薦書（原案）を文化庁へ提出しました。この推薦書は、平成30年度の国の文化審議会の課題に対して調査研究を行い、修正したもので、名称を「佐渡島の金山」に変更し、シンプルで呼びやすくしました。また、構成資産^{*1}を「西三川砂金山」と「相川鶴子金銀山」の2つにまとめました。

今回は、構成資産の史跡^{*2}をご紹介します。

※1 世界遺産として共通の価値を持つ文化財です。

※2 歴史的に価値が高いと国などが判断し、保護が必要とされる土地などをいいます。

1. 西三川砂金山

平安時代から砂金の採取が行われ、中世の頃から開発が進んだとされている西三川砂金山は、真野地区笹川集落とその周辺にあります。この笹川集落に足を運ぶと、おもむきある案内看板が出迎えてくれます。ここでは、砂金山の名主を代々務めた金子勘三郎家や、砂金を採るために掘り崩され、赤色の山肌が露出している虎丸山などを見ることができます。



◀西三川砂金山案内看板

▼虎丸山 (撮影: 西山芳一)



2. 相川鶴子金銀山

前回までの推薦書（原案）では「相川金銀山」と「鶴子銀山」は別の構成資産としていましたが、今回「相川鶴子金銀山（相川金銀山+鶴子銀山）」の一つにまとめました。



代官屋敷跡 (発掘作業の様子)

鶴子銀山

天文11（1542）年に発見されたと伝わる鶴子銀山は、佐和田地区沢根と沢根五十里の山間部にあり、16世紀末に鉱山経営の中心になっていた代官屋敷跡が残っています。史跡の入り口には、駐車場や案内看板も整備されています。看板を頼りに代官屋敷跡や鶴子荒町遺跡（集落跡）周辺など散策してみたいかがでしょうか。

相川金銀山

慶長元（1596）年に発見されたと伝わる相川金銀山は、相川地区市街地から東側の山間部にあります。この相川金銀山のシンボルといえば、人力で掘られた露頭掘り跡の「道遊の割戸」です。

また、相川金銀山には、鉱山での採掘の様子がわかる絵巻が多く残されています。中でも佐渡奉行所跡では、石臼（石磨）を使用した選鉱作業が紹介されているほか、製錬・小判製造の様子がわかる絵巻を見ることができます。



道遊の割戸 (撮影: 西山芳一)

☎世界遺産推進課 ☎63-5136

佐渡の皆さん、 よろしくお願ひします

～地域の魅力をサポートします～
われら地域おこし協力隊

着任のごあいさつ

さどの島銀河芸術祭担当（両津地区と市全域）**本山 裕久**

佐渡の方々の佐渡愛は凄まじいものであります。けれどもそれに負けないくらい、佐渡の有名な観光名所ではない、知られざる、そのタイミングでしかみられない“異なる”佐渡の素晴らしさを見つけ出したいのです。

佐渡島民になろうと考えたきっかけは『さどの島銀河芸術祭2019』です。

実は、地域おこし協力隊は2度目なんです。前任地の長野県大町市では、信濃大町地域おこし協力隊として、「北アルプス国際芸術祭2017」に携わっておりました。この佐渡市でも「さどの島銀河芸術祭」を担当します。

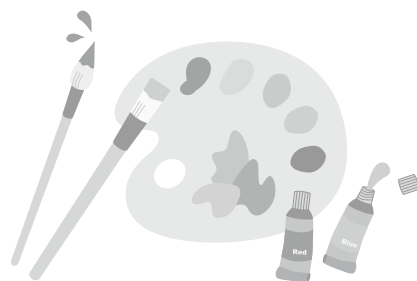
佐渡の素晴らしさ＝アートであること、この感動を皆さまと共有し、発信していく仕事を務めさせていただきます。

また、とっておきのおススメの場所がありましたら、どうかこっそり教えてください！

☎地域振興課地域振興係 ☎63-4152



両津夷の古い商家にて



市立病院から こんにちは

両津病院 本間臨床検査技師長

「目に見えないウイルスと私たち」

例年であればインフルエンザも終息し、ほっと一息といったところででしょうか。本来なら

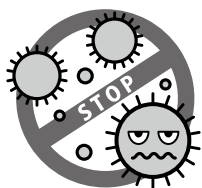
では、インフルエンザも同じウイルスであるのになぜ15分程度の短時間で検査が行われるのでしょうか？

ならば良い季節を迎えるはずなのに、コロナウイルスの脅威に脅かされる毎日になるとは、誰も想像できなかったことと思います。テレビでは毎日のように感染症の第一人者である先生方を迎えての報道番組が組まれたことによつて、不要不急の外出を控えること、マスクの着用、手洗いの励行など感染を抑える方法が自然と身についたのではないのでしょうか。また、PCRなどという聞き慣れない言葉も多々耳にされたと思います。

インフルエンザの検査は、一般的に抗原抗体反応という方法を使用した迅速キットが用いられます。以前はインフルエンザも診断に時間がかかりましたが迅速キット開発の進歩により、流行期には短時間で多くの患者さんの結果を出せるという恩恵が得られるようになりました。また、RSウイルス、アデノウイルス、マイコプラズマなど小児科でおなじみの疾患も同様なキットで検査が行えます。

ご存知の方も多いと思いますが、PCRは検査法の一つです。これはコロナウイルスの核酸という部分を増殖させる検査であり、専用の機械、また検査をするための安全な環境、そして感染の危険性もありますので熟練した検査者のいる施設でのみ行われます。ですので、検査施設が少ないこと、また検査の特性上時間がかかることに

コロナウイルスの簡易検査も現在多くのメーカーで日夜を問わず開発が進められており、現状を開する一歩になるのではないかと期待しています。一日でも早くコロナウイルスが終息し、全世界が平和であることを心から願っております。



特別定額給付金を装った 詐欺に注意してください

消費者ホットライン
1188(嫌や!泣き寝入り)

お問い合わせ 消費生活センター(平日)午前9時~午後4時 ☎57-8143

絶対に教えない! 渡さない!

- 暗証番号
- 通帳
- 口座番号
- キャッシュカード
- マイナンバー



新型コロナウイルス感染症緊急経済対策として給付される特別定額給付金(1人10万円)に便乗した特殊詐欺に関する相談が国民生活センターに寄せられています。

市の職員などが、市民の皆さまにATMの操作をお願いしたり、給付のために手数料の振り込みを求めることは絶対にありません。また、電話で通帳番号やキャッシュカードの暗証番号を尋ねることもありません。

不審な電話はすぐに切り、来訪者にも注意してください。

怪しいな?と思ったらすぐに消費生活センターや最寄りの警察に相談してください。

令和元年度
「佐渡を美しくする会」
標語コンクール
作品紹介

優良賞

佐渡の色 次来る日まで 色あせず

今だから 変えられる未来

いい木々を

「ふるさと再発見の旅」について

「ふるさと再発見の旅」は、「ふるさと佐渡を知る/佐渡観光に貢献する」を目的に平成18年に始まった団体旅行で、首都圏佐渡連合会郷土連絡委員会の観光部会が業務を行っています。昨年まで14回実施しました。現在は、島外在住者の佐渡アイランドサポーター制度「さどまる倶楽部」の特典を活かして運用中です。

毎年メインテーマを決め、現在参加者も合計763人にのぼり、毎年平均55人の大きな旅行団体として佐渡観光に貢献しています。団体構成員の多くは首都圏在住の佐渡出身者ですが、その友人や知人の方で島外出身者の方も増えています。

今年度はテーマを鉾山の町「相川」と北前船の里「宿根木」の街あるき!と題して、相川の京町通り、宿根木の町並み保存地区など、情緒溢れる街並みを専門のガイドさんの案内を受けながら散策を楽しむコースを予定しています。

現在、新型コロナウイルス感染症拡大防止のため、募集開始を見合わせているところですが、10月2日~4日の「第15回ふるさと再発見の旅」の実施を夢見ています。

(文責:首都圏佐渡連合会・観光部会長 北嶋 准)

首都圏情報コーナー



昨年の旅は久知八幡宮に行きました



戸籍の窓

3.26~4.20届出

※承諾いただいた方のみ掲載しています。

問市民生活課 戸籍係 ☎63-5112

うぶごえ

地区名	住所名	氏名	保護者	たんじょう
両津	住吉	山口 日果莉(ひかり)	義紀	3.21
//	梅津	山口 碧(あおい)	三男	3.23
//	馬首	岩原 汰音(たお)	春喜	3.27
佐和田	河原田本町	石井 芽生菜(めいな)	高志	3.20
//	中原	野本 翔太(しょうた)	知宏	3.21
//	八幡	岩崎 逢翔(あいと)	俊尋	3.29
//	河原田本町	沼田 理玖(りく)	和則	3.30
//	長木	山本 花純(かすみ)	博文	3.31
//	沢根五十里	藤堂 菜凧(かんな)	晋司	4. 7
//	市野沢	本間 莉瑚(りこ)	義也	4. 9

佐和田	石田	栗木 奏(かなで)	勇	4.10
金井	千種	齋藤 例玖(りく)	友	3.21
//	千種	小池 太智(たいち)	啓太	3.27
//	平清水	齋藤 灯(ともし)	哲	4. 4
//	吉井本郷	神山 大喜(たいき)	喜章	4. 7
//	中興	末武 紗希(さき)	和人	4.10
新穂	新穂井内	本間 丈(じょう)	隆	3.29
畑野	畑野	遠藤 琉海(るあ)	大空	3.26
//	小倉	仲川 輝雅(こうが)	輝龍	4. 9
真野	吉岡	高松 芳晴(よしはる)	要	3.26

おくやみ

地区名	住所名	氏名	年齢	ご命日
両津	下久知	田辺 繁春	83	3.27
//	梅津	高橋 勇	96	3.28
//	浜田	小杉 雪夫	87	3.29
//	両津福浦一丁目	今井 八ナ	98	3.31
//	住吉	池田 武志	78	4. 3
//	加茂歌代	源氏 登志恵	88	4. 6
//	玉崎	池野 吾作	92	4. 8
//	秋津	稲葉 タズエ	89	4. 8
//	両津夷	小池 昌子	76	4. 8
//	吾漣	菊池 アイ	91	4.10
//	羽吉	木下 ハツミ	87	4.11
//	両津湊	伊藤 静枝	95	4.12
//	春日	齋藤 庄市	85	4.13
//	両津福浦二丁目	飯嶋 敏英	69	4.14
//	玉崎	野尻 テル子	88	4.14
//	秋津	藤井 サトエ	101	4.16
//	原黒	菊地 ムツ	97	4.18
//	浜田	柴山 コトエ	92	4.18
相川	相川下戸村	松尾 桂士	73	3.27
//	米郷	大間 シマ	97	3.29
//	稻鯨	岩崎 京子	84	4. 2
//	二見	原 喜八	85	4. 8
//	南片辺	寺尾 リツ	78	4.12
佐和田	八幡	大坪 英夫	76	3.27
//	八幡	本間 今朝夫	92	3.30
//	中原	金子 郁子	82	4. 4
//	下長木	加藤 新才	93	4. 5
//	窪田	近松 勉	83	4. 6

佐和田	山田	大塚 サチ	80	4.13
//	沢根	本間 アキ	90	4.19
金井	千種	小松 チヨ	93	3.26
//	安養寺	大蔵 良子	70	3.29
//	中興	本間 春治	93	4. 1
//	吉井本郷	若松 美恵子	88	4. 3
//	水渡田	土屋 タツ	90	4.15
新穂	新穂大野	倉野 實	90	3.27
//	新穂潟上	葉梨 睦子	87	3.29
//	新穂瓜生屋	半田 久	99	4. 3
//	新穂潟上	木下 隆一	81	4.12
畑野	小倉	余湖 喜代子	95	3.26
//	畑野	粟野 裕子	67	3.28
//	小倉	近藤 紘二	76	4.11
真野	金丸	若林 豊子	91	3.26
//	豊田	金岡 恵美子	66	3.28
//	大倉谷	佐々木 君枝	97	3.28
//	下黒山	白杵 フジ	98	3.31
//	名古屋	星山 正	73	4.11
//	真野	白杵 國男	75	4.13
小木	木流	高津 キミ子	86	3.27
//	小木町	岡崎 博	90	4.12
//	小木町	近藤 幹夫	77	4.15
羽茂	羽茂小泊	長井 美子	81	3.20
//	羽茂本郷	佐藤 壽咲	88	3.29
//	羽茂三瀬	福永 千工	92	3.29
//	羽茂本郷	諏訪野 富雄	82	4. 2
//	羽茂本郷	早川 ミヤ	92	4. 4
赤泊	赤泊	田邊 ハツエ	93	4. 3

○人口と世帯数 4月30日現在 カッコ内の数値は前月からの増減

佐渡市 男 25,931人(+79人) 女 27,714人(+3人) 合計 53,645人(+82人) 世帯数 23,697世帯(+119世帯) (単位:人・世帯)

地区名	男	女	合計	世帯数
両津	5,834(10)	6,327(- 8)	12,161(2)	5,449(23)
相川	2,977(11)	3,119(-15)	6,096(- 4)	2,915(13)
佐和田	4,138(25)	4,382(12)	8,520(37)	4,026(34)
金井	3,059(32)	3,255(25)	6,314(57)	2,781(37)
新穂	1,748(8)	1,848(6)	3,596(14)	1,642(11)

地区名	男	女	合計	世帯数
畑野	1,983(1)	2,198(- 7)	4,181(- 6)	1,814(4)
真野	2,201(2)	2,407(- 9)	4,608(- 7)	1,851(- 4)
小木	1,324(- 2)	1,369(3)	2,693(1)	1,121(- 1)
羽茂	1,529(- 4)	1,674(- 7)	3,203(-11)	1,224(2)
赤泊	1,138(- 4)	1,135(3)	2,273(- 1)	874(0)



BOOK 図書館だより

図書館・図書室の多くの方のご利用ありがとうございます

令和元年度は、新型コロナウイルス感染症拡大防止対策によって休館したことにより、来館者数がやや減少した図書館・図書室もありましたが、平成31年1月に広々とした読書スペースや授乳室、小さいお子さん専用のトイレなどがある両津図書館が新たにオープンしたことにより、来館者数など増加しました。

これからも皆さんのご意見を聞きながら利用しやすい図書館・図書室を目指していきます。

		来館者数 (単位:人)		貸出冊数 (単位:冊)		貸出人数 (単位:人)	
		令和元年度	前年度からの増減	令和元年度	前年度からの増減	令和元年度	前年度からの増減
図書館	中央	57,516	△ 8,316	80,389	△ 5,249	20,906	△ 1,954
	両津	41,370	24,830	49,627	10,285	12,166	2,556
	小木	10,907	467	30,333	△ 19	6,522	△ 329
	さわた	14,159	△ 821	42,037	△ 712	9,976	△ 138
	真野	15,088	△ 1,207	24,120	△ 3,551	6,393	△ 191
図書室	相川	4,898	137	9,433	797	3,436	346
	新穂	6,468	△ 708	11,546	65	3,072	71
	畑野	2,018	325	4,633	1,832	1,385	420
	羽茂	7,784	△ 114	21,234	790	6,098	499
	赤泊	3,375	△ 211	7,453	766	2,116	160
合計		163,583	14,382	280,805	5,004	72,070	1,440

トビシマカンゾウはヨーラメ



ジオパーク、
推進日記 110

市の花であるトビシマカンゾウは、佐渡と山形県の飛鳥、酒田海岸だけに分布する珍しい植物です。鮮やかな黄色い花は、夏の訪れを感じさせてくれると共に、多くの魚が岸辺に集まることを告げると言われています。

カンゾウが見られる海辺の地域では、この花をヨーラメと呼びます。ヨーは「魚」、ラメは「^{はら}なま^{なま}み」の訛った言い方で、ヨーラメの咲く5~6月は卵を孕んだ魚が磯に産卵しにきているという漁の告知花として語り継がれてきました。漁村の古老は、「ヨーラメが咲くと海が生き返る。鯛は生き返り、村にやってくる。村に豊漁をもたらす」と言います。トビシマカンゾウの群生地である大野亀は、黒い溶岩でできた佐渡で最も大きな一枚岩です。近くに寄ると大昔の火山活動の凄さ、大地を持ち上げた強大な力を感じられる場所です。



咲き誇るトビシマカンゾウと大野亀

このような大野亀に、なぜトビシマカンゾウの群落が形成されたのでしょうか？今ではあまり見られなくなりましたが、牛の放牧が大きく関係しています。牛たちはトビシマカンゾウをあまり好みませんでした。ヨーラメの群落は、黒い溶岩の大地と牛たちに食されなかったおかげで佐渡を象徴する大群生地となりました。

☎社会教育課ジオパーク推進室 ☎27-2162

一面に咲く菜の花の風景が見られました

5月初旬、世界遺産登録を目指す佐渡金銀山に続く道を美しくと佐渡ひまわり実行委員会の皆さんが種をまいた菜の花が見頃を迎えました。

沢根地内の県道相川佐和田線沿いに広がった黄色のじゅうたんに近づくと、菜の花の香りが広がっていました。

菜の花は活発、元気、小さな幸せなど前向きで明るい花言葉があります。



K中フラー
プロジェクト



コロナに勝って、佐渡に笑顔を！



チューリップは八幡の石井農園様のご厚意によりいただきました。ありがとうございました。

金井中学校一年生が地域住民を元気付けようと、「K中フラー・プロジェクト」を企画しました。「コロナに勝って、佐渡に笑顔を！」というメッセージを花文字で作成し、呼びかける活動です。

準備を進めていたところ、緊急事態宣言により臨時休校になりましたが、生徒の想いを発信するため、教職員で花文字を作成し、校舎正面に設置しました。

お問い合わせ 金井中学校 ☎63-4107



佐渡市メール配信サービス実施中

火災(建物のみ)、防災・防犯、通行止め、イベント・くらしの情報

アドレス sado@mpx.wagmap.jp に空メールしてください。
迷惑メール設定をしている場合は、空メール送信前に必ず「psmail.jp」を受信可能ドメインに設定してください。

お問い合わせ 総務課広報戦略室
情報政策係 ☎63-5139



SNS で情報発信中



Twitter



Facebook



LINE