



世界文化遺産登録に向けて

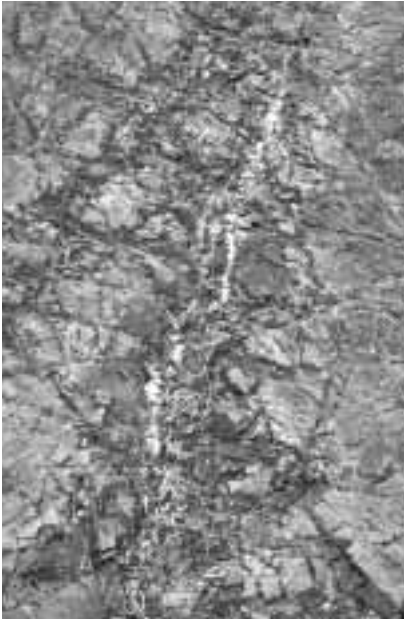
佐渡の金銀山遺跡

(七) 新穂銀山

新穂銀山遺跡の分布調査について

前号では、新穂銀山遺跡の概略を説明しましたが、今回は現在の状況や調査で判明してきたことを報告します。分布調査は平成12年度～平成16年度に実施し、約600箇所の探掘跡等を発見しました。これは新穂地区の鉱山全ての範囲を調べたものではなく、新穂地区山間部一帯には想像以上に探掘跡が分布していることもわかりました。

調査の結果、新穂銀山は地質的に



鉱脈露出箇所

坑道掘には不向きであったようです。鉱脈(石英脈など)は、基本的に硬い岩盤層に入っていることが多いのですが、新穂銀山は赤土層(粘土層)に鉱脈が入っている状態が基本で地盤が非常に弱いことがわかりました。そのため坑道のような横穴を掘ると崩落する危険性が高く、あまり坑道が掘られていません。また、鉱脈自体も細いものが多く、坑道による探掘は効果的にも悪かったと考えられます。そのため新穂銀山の鉱石探掘方法は、露頭掘と言われる鉱脈の露出している部分を地上から掘る方法です。そして時には大規模に山の斜面を崩して鉱石を採取していたようです。あまり鉱山としては長続きしない方法ですが、短時間そして安い経費で探掘するには非常に適しています。場所によつては頑丈な岩盤層もあり、坑道による掘削も行われているものの、分布調査では95%以上が露頭掘であり、山の各所に縦穴や溝状の掘削跡が残っ

ています。

探掘跡や崩壊跡に時々変わった乳白色の粘土がありました。この粘土を分析できる機会を得て、この層にも金・銀が多く含まれていたことが判明しました。粘土なので通常の鉱石とは異なり、砕いたり石臼で粉にしないで金・銀を精錬でき、砂金が採れた可能性もあります。

実は新穂地区には石臼などの鉱山関係の道具があまり残っていません。相川には、あちこちに石臼などが転がっているのに、新穂にはほとんど残っていないのです。これまでは探掘した鉱石を相川まで運んでいたからと考えていましたが、石臼が無くてもある程度の精錬過程まで可能であったことは、道具の少ない理由として考えられるようになりました。鉱山地域に白土沢(Shiratsubaki)と呼ばれる沢がありますが、この白土は石英のような鉱石を指していると今までは考えていましたが、もしかしたら乳白色の粘土層を指していたのかもしれないですね。新穂銀山は江戸中期で開発を終え、大野代官所も江戸初期に無くなってしまいました。その後江戸幕府は何度も新穂銀山を調査して再開発を計画しています。その理由は経費がかからずに開発しやすいと考えていたのかもしれない。



粘土採取地点

新穂町の発展

あまり知られていませんが、現在の新穂の町はこの鉱山開発によって戦国時代末期～江戸時代初期に発展したものと考えられています。鉱山開発には大量の物資・人員が必要であり、新穂町がその役割を果たしていたと考えられます。山間部にも山当屋敷(やまとやしき)「山留屋敷」・灌沢千軒(たきざわせんげん)などの集落がありましたが、現在でも残っているのはこの新穂の町だけです。教育委員会文化振興課

世界遺産推進室 ☎ 27 4170



トキ 野生復帰にむけて 24

トキ検定試験30問に挑戦しよう

「トキ野生復帰にむけて」は今回で24回目となり、まる2年の連載となりました。ここでこれまでの特集記事をもとにトキに関する質問30題をつくりました。まずは、今月号でQ1～Q15。このQ&Aに答えてトキマイスターになってみませんか。

トキの分類・形態・分布

Q1 トキの学名は？

Grus japonica Nipponia nippon Zosterops japonicus

Q2 下方にわん曲したくちばしの長さは？

17cm 27cm 37cm

Q3 美しい朱鷺色の翼を広げたときの長さは？

90cm
140cm
180cm

Q4 トキの体重は？

2000g
3000g
4000g



トキの生殖羽(佐渡トキ保護センター提供)

g 5000～6000g

Q5 トキは繁殖期になると暗灰色の生殖羽にかわりまします。この羽の色に変わる仕組みは？

白い羽が灰色の羽に生え変わる
白い羽の先が擦り切れて灰色の羽が現れる
側頭部のがれた皮膚を水浴びのときに白い羽に塗りつけて暗灰色になる

Q6 かつて、トキが分布していた地域は？

コーラシア大陸全域に広く分布していた
シベリア、中国、朝鮮半島、日本などに分布していた
日本、中国、東南アジア、インドに分布していた

Q7 現在、野生のトキが生息する地域は？

中国陝西省
中国甘肅省
中国四川省

トキの生態

Q8 トキの主な食物は？

魚類、両生類、甲殻類、昆虫などの小動物を食べる
動物質の食物と植物質の食物の両方を食べる

トシヨウなど魚類だけを食べる

Q9 トキの餌のとり方は？

田んぼをゆっくり歩きくちばしをどろの中に入れて餌をさがす
川で水中の魚の動きをじつと見つけて、瞬時に首を伸ばして餌をとる
田んぼの中を早足にすばやく動き回り、餌をさがす

Q10 トキが巣をつくるのはどこ？

地上の草むらに単独で巣をつくる
低山にある高い木に単独で巣をつくる
人家近くの竹林に集団で巣をつくる

Q11 トキが産む卵の大きさと数は？

ガチョウくらいの卵を1個だけ産む
ウズラくらいの卵を10個くらい産む
ニワトリくらいの卵を3～4個産む

Q12 トキが産卵してからヒナが巣立つまでの期間は？

およそ1ヶ月半
およそ2ヶ月

半
およそ3ヶ月半

Q13 親鳥はヒナにはどのようにして餌を与えますか？

くちばしに餌をくわえて巣にもどりヒナに与える
ヒナは卵からかえるとすぐに巣立ちして自分で餌をとる
ヒナが巣にもどった親鳥の口の中にくちばしを入れ、親が吐き戻した餌を食べる

Q14 繁殖できるようになる年齢は？

生まれた翌年から繁殖する
2～3歳で繁殖するようになる
繁殖できるまで5年かかる

Q15 トキのつがい関係は？

一妻多夫
一夫多妻
一夫一妻
解答は20ページの下端にあります。

市役所 環境課

トキ推進室(新穂支所内)

☎22 3119(直通)

トキがつなく交流 友好都市 中国・洋県代表团 佐渡島内を視察

10月24日(火)・25日(水)、中国陝西省洋県の代表团が佐渡市を訪れ、建設中のトキ順化施設などを視察しました。

洋県とは、トキが縁で旧新穂村と国際親善を長く続けており、佐渡市となってからも友好交流を続けています。

25日、洋県の代表团は佐渡市役所を訪れ、これからトキを通じた交流を拡大していくことを確認しました。



洋県人民政府副県長・牟さんと高野市長

風力発電機を設置しました

佐渡市立南中学校(両津地区)

南中学校は、今年度、経済産業省資源エネルギー庁より委託されたエネルギー教育実践校に認定され、エネルギー・環境教育を推進することになりました。

これまで、当校では、「ふるさと佐渡をよりよくするために、私たちができること」をテーマに、主に総合的な学習の時間で追究活動を行ってきました。その中では、観光や産業といった視点から追究をしてきました。

さらに、エネルギーの視点からも追究できるよう、10月25日(水)風力発電機を設置しました。佐渡の学校では初めての設置です。

生徒、そして地域の方々に、風力や太陽光といった自然エネルギーへの興味・関心をもってもらえるよう、また風力発電の活用について調査できるようにしたいと思います。

なお、発電した電気は蓄電し、前庭の噴水「にじ」をあげるために使っています。風力発電が、環境を守り、生活を豊かにするために使えることを感じ取ってもらいたいと思っています。



風力発電機と太陽光発電機

..... 証明書の請求や届出・申請手続きなど窓口に来られる方へ

来年の1月から窓口で本人確認をいたします

近年個人情報に係る不正行為として、証明書の不正請求や偽りの届出・手続等の被害が発生しています。

佐渡市では、このような不正行為から皆さまの個人情報を守り、被害を未然に防止するため、平成19年1月から窓口手続に来た方の本人確認をお願いすることになりました。

実施する窓口	市民環境部市民課(戸籍年金係・国民健康保険係) 各支所市民課(市民生活係) および各出張所、会計課
本人確認が必要な手続	証明書の交付請求、公簿の閲覧、戸籍の届出、住民異動届(既に実施しています。)、年金手帳の再交付申請、保険証や受給者証などの交付等に関する申請、現金の受け取りなど
本人確認の証明書	一種類の証明書で確認できるもの
	A 顔写真が貼付された公的機関等が交付する証明書 (住民基本台帳カード・運転免許証・障害者手帳・パスポート・外国人登録証・電気工事士免状・無線従事者免許状・住宅建物取引主任者証・船員手帳・戦傷病者手帳・学生証など)
	二種類の証明書で確認できるもの
	B 顔写真の貼付されていないAに準ずる証明書 (健康保険証・年金手帳・老人医療受給者証、介護保険被保険者証など) または、窓口で本人確認の質問をさせていただきます。
証明書等をお持ちでない方	厳正さを保ちながら弾力的な運用で対応いたしますので、お気軽にご相談ください。

お問い合わせ 市役所 市民課(戸籍年金係)TEL 63-5112 (国民健康保険係)TEL 63-5112
会計課 TEL 63-5111

住民票の閲覧制度が変わりました

住民基本台帳法が改正され、11月1日(水)から一般の閲覧制度はなくなりました。今後は官公署の業務や公益性の高い調査研究などに限って閲覧が許されることになりました。詳しくは、市民課までお問い合わせください。



佐渡市保育園・小学校・中学校統合計画 地域住民説明会を行います

下記のとおり、地域住民説明会を開催します。別の地域での出席でも結構ですので、多くの方々からの出席をお願いします。

お問い合わせ 教育委員会 学校教育課 ☎23 - 4898

地区名	説明会対象地域	開催日時	会場
金井	金井中学校学区	11月17日(金)午後7時から	金井コミュニティセンター
新穂	新穂中学校学区	11月20日(月)午後7時から	トキのむら元気館
畑野	畑野中学校学区	11月22日(水)午後7時から	畑野農村環境改善センター
	松ヶ崎中学校学区	11月24日(金)午後7時から	松ヶ崎総合センター
真野	真野中学校学区	11月28日(火)午後7時から	真野ふるさと会館
小木	小木中学校学区	11月29日(水)午後7時から	小木保育園
羽茂	羽茂中学校学区	11月30日(木)午後7時から	羽茂農村環境改善センター
赤泊	赤泊中学校学区	12月1日(金)午後7時から	赤泊総合文化会館

平成19年度

募集期間 12月1日(金)~12月27日(水) 授業料 月額9,000円 (その他に給食費・教材費が必要です)
授業料は保護者等の課税状況に応じて減免があります。

あいかわ幼稚園

通園対象区域 南部地域を除く地域

募集園児 満3歳児 平成15年4月2日~平成16年4月1日生まれ
満4歳児 平成14年4月2日~平成15年4月1日生まれ
満5歳児 平成13年4月2日~平成14年4月1日生まれ

保育時間 午前8時30分~午後3時30分(平日)
(夏・冬・春休みあり。ただし、夏休み中は10日間前後の夏季保育を実施。この間昼食はお弁当を持参)

お申し込み・お問い合わせ あいかわ幼稚園 ☎74 - 3234

さわた幼稚園

通園対象区域 南部地域を除く地域

募集園児(1年保育) 平成13年4月2日~平成14年4月1日生まれ(満5歳児)

保育時間 午前8時30分~午後3時30分(平日)
(夏・冬・春休みあり。ただし、夏休み中は10日間前後の夏季保育を実施。この間昼食はお弁当を持参)
昼間共働き等で家庭に見てくれる人がだれもない園児については希望により、午後5時まで預かり保育を実施します。

お申し込み・お問い合わせ さわた幼稚園 ☎52 - 3333

小木幼稚園

通園対象区域 南部地域(小木・羽茂・赤泊)のみ

募集園児(1年保育) 平成13年4月2日~平成14年4月1日生まれ(満5歳児)

保育時間 午前8時30分~午後3時30分(平日)
(夏・冬・春休みあり。ただし、夏休み中は10日間前後の夏季保育を実施。この間昼食はお弁当を持参)
昼間共働き等で家庭に見てくれる人がだれもない園児については希望により、小木子育て支援センターにて午後6時まで預かり保育を実施します。

お申し込み・お問い合わせ 小木幼稚園 ☎86 - 2403

申し込み用紙は、各市立幼稚園・教育委員会学校教育課 ☎23 - 4898 および教育委員会各事務所に用意してあります。

