

悪天候の中、選手が激走 佐渡トキマラソン 2016

4月17日(日)、佐渡トキマラソン2016が開催され、島内外から2,166人の選手が出場しました。残念ながら突風や雷雨という悪天候のため、参加者やボランティアの皆さまの安全を考えて、途中で競技が中止となりましたが、沿道での温かい声援、給水所で美味しい佐渡スイーツを提供する「給スイーツ所」など、佐渡ならではのおもてなしで参加者を応援しました。



市長選挙・市議会議員一般選挙 結果 …… 2～3
「健幸さど21」第2次計画、第2次佐渡市歯科保健計画、
第2次佐渡市食育推進計画を策定しました …… 4
平成27年佐渡市の火災発生状況 …… 5

佐渡貝塚群出土品と新穂の山王祭が県の文化財に
指定されました …… 10
平成27年度定期監査結果 …… 12～13
公営住宅の入居者を募集します …… 16

市長・市議会議員22人決まる

4月10日、任期満了に伴う佐渡市長選挙の投票が市内101か所の投票所で行われ、即日開票の結果、三浦基裕氏(59)が当選されました。翌11日に当選証書が付与され、18日に初登庁した三浦新市長は、多くの職員に拍手で出迎えられました。

また、定数24人から22人となった佐渡市議会議員一般選挙も同時に行なわれ、新しい顔ぶれが決まりました。

(P3に掲載)

市長から市民の皆さまへメッセージ

4月18日から市長としての仕事が始まりました。行政経験はありませんが、これまで民間企業で培ってきた経験と視点をもって佐渡の再生に向けて精一杯、取り組んでいきたいと思っております。

この島は多くの課題を抱えています。①人口減少と高齢化、②地場産業の再生、③医療・介護の充実、④空港2千メートル化、など懸案は山積しています。また、7月には、佐渡金銀山の世界遺産登録へ向けての国内推薦の結果も出るようになります。

喫緊の課題もあれば、長期的な戦略を組み立てながら、しっかりとレールを敷いていかなければならないものまで多種多様ですが、一つずつ吟味しながら着実に推し進めていきます。

それらを実のあるもの、より効果的な施策にするためには、幅広く市民の皆さまの切実な声や意見を聞かせてもらわなければなりません。

「市民はお客様」であり、「市民は株主」であるという意識を市職員に徹底させながら、さまざまな命題に挑んでいきます。

佐渡の皆さまと手を携えながら、佐渡再生へと進んでいきたいと思っております。何卒、よろしくお願いいたします。

佐渡市長 三浦 基裕



三浦新市長の初登庁を職員が出迎え

市長選挙開票結果

	氏名	党派	得票数
当	三浦 基裕	無所属	20,703
	甲斐 元也	無所属	15,221

有効票 35,924 票 無効票 842 票

市長選挙投票結果

	男	女	計
有権者数	23,207	25,770	48,977
投票者数	17,700	19,066	36,766
投票率	76.27%	73.99%	75.07%

市議会議員一般選挙投票結果

	男	女	計
有権者数	23,207	25,770	48,977
投票者数	17,699	19,060	36,759
投票率	76.27%	73.96%	75.05%

市政を担う22名 佐渡市議会議員

市議会議員一般選挙開票結果

	得票数	氏名
当	2,706	宇治 沙耶花
当	1,904	山田 伸之
当	1,846	大森 幸平
当	1,765	佐藤 孝
当	1,707	広瀬 大海
当	1,681	北 啓
当	1,668	岩崎 隆寿
当	1,665	駒形 信雄
当	1,589	坂下 善英

	得票数	氏名
当	1,519	室岡 啓史
当	1,497	竹内 道広
当	1,482	金田 淳一
当	1,474.500	中川 直美
当	1,474.500	中川 隆一
当	1,426	上杉 育子
当	1,366	祝 優雄
当	1,291	近藤 和義
当	1,205	荒井 真理

	得票数	氏名
当	1,198	猪股 文彦
当	1,105	高野 庄嗣
当	1,092	中村 良夫
当	1,083	渡辺 慎一
	966	金光 英晴
	740	大沢 祐治郎
	726	笠井 正信

得票数の小数点以下はあん分票
有効票 36,176 票 無効票 583 票

④ 佐藤 孝 (59) 小木町 無所属	③ 大森幸平 (65) 畑野 無所属	② 山田伸之 (40) 相川小六町 公明党	① 宇治沙耶花 (34) 羽茂本郷 無所属
⑩ 室岡啓史 (35) 上横山 無所属	⑨ 坂下善英 (65) 北田野浦 無所属	⑧ 駒形信雄 (61) 羽茂滝平 無所属	⑦ 岩崎隆寿 (54) 稲鯨 無所属
⑬ 北 啓 (27) 河原田本町 無所属	⑥ 広瀬大海 (38) 二見 無所属	⑭ 祝 優雄 (72) 梅津 無所属	⑮ 上杉育子 (54) 千種 無所属
⑰ 中川隆一 (47) 目黒町 無所属	⑯ 中川直美 (57) 椿尾 日本共産党	⑱ 金田淳一 (56) 赤泊 無所属	⑫ 竹内道広 (67) 和木 無所属
⑲ 渡辺慎一 (65) 新穂北方 無所属	⑲ 中村良夫 (63) 岩首 日本共産党	⑲ 高野庄嗣 (56) 山田 無所属	⑲ 猪股文彦 (68) 河崎 無所属
⑲ 荒井真理 (51) 八幡町 無所属	⑲ 近藤和義 (62) 平清水 民進党	⑲ 笠井正信 (726) 無所属	⑲ 大沢祐治郎 (740) 無所属

市議会議員当選者 (敬称略)
※氏名、年齢 (投票日現在)、住所、党派を掲載。得票数順。



「健幸さど21」第2次 計画

第2次 佐渡市歯科保健計画

第2次 佐渡市食育推進計画

を策定 しました

健やかでいきいきと自分らしい人生を送ることは全ての人の願いであり、笑顔と活力あふれる豊かな社会の基礎となります。

市では、平成17年に策定した「健幸さど21」計画を基に、病気を減らし元気を増やす健康づくりに取組み、「自分が元気に、家族や仲間が元気に、地域が元気に」を合言葉に、元気の循環による活気あふれる地域を目指しています。

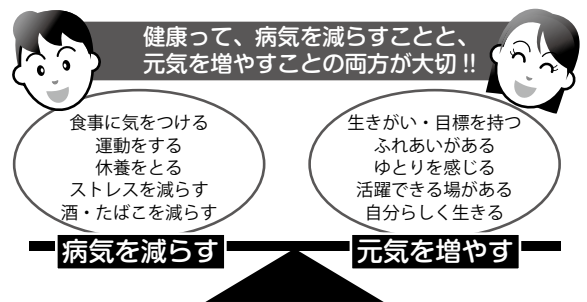
これまでの10年間に、「健幸さど21」で目指す健康づくりを実践する市民グループの活動が地域に広がり、主体的・積極的に健康づくりに取り組む人が増えてきました。

しかし、年々多様化・複雑化する健康問題は個人の努力だけでは解決できないことが多くなり、これからは市民一人ひとりがお互いの価値観や生き方を認め合いながら、人と人の“絆”や、地域や関係機関の“つながり”と“協働”を強化し、地域ぐるみで健康づくりを推

進することが大切になると考えます。

市では、計画策定から10年を迎えるにあたり、平成26年度から市民の皆さまのご意見を基に各計画を見直し、この度、健康づくりの指標として「健幸さど21」第2次計画・第2次佐渡市歯科保健計画・第2次佐渡市食育推進計画の3つの計画を策定しました。

市民の皆さまと取り組む健康づくりでは、次のことを大切にし、3つの計画を一体的に進めてまいります。



お互いを思いやり生きる力を育む「人づくり」

- ・自分のこころと体を大切にして、自ら気づき、考えることができる人づくり
- ・様々な人とお互いの価値観を認め合い、自分の力を出し合う人づくり
- ・みんなで取り組む健康づくりを実践していくうえで核となる人づくり

地域の「つながり」を活かして力を出し合う

- ・地域の魅力や課題に気づき、解決方法を考える
- ・様々な立場で知恵を出し合い、できることをみんなで考える
- ・目指す方向を確認し、みんなで取り組む

★人と人がつながり、人が人を元気にします。

自分が元気になることで、家族や仲間にも元気が伝わり、地域に笑顔があふれ、元気の輪（和）が広がります。佐渡に生きるすべての人が一つの大きな家族のようにつながり、佐渡を盛り上げていけるよう、“つながり”と“元気の循環”を大切に健康づくりを推進します。

「健幸さど21」第2次計画では、佐渡の豊かな自然や伝統・文化の中で、人と人の“絆”、地域や関係機関との“つながり”とそれを支える“人づくり”を大切にして、市民一人ひとりが主役となる健康づくりを推進します。



次号からは、各計画の詳細をお知らせします。

お問い合わせ 市役所市民生活課健康推進室 健康増進係 ☎63-3115

平成27年 佐渡市の火災発生状況

佐渡市における平成27年の火災件数は38件で、平成26年より12件の増加となっています。火災により3人が亡くなり、8人が負傷しています。

出火原因として、たばこの火の不始末で3件発生し、電気の配線、コンセント等から出火した火災が4件と最近増えています。

また、焚き火や火入れによる火災は毎年多く発生しており、今年も火入れによる火災が多数発生しています。「今まで何ともなかったから…」「水を準備していたから大丈夫だと思った…」など、枯れ草焼きなどで火災を起こした人は皆さんそう言いますが、空気が乾燥している時の火入れは、すごいスピードで燃え広がるため、とても危険な行為です。佐渡市では野焼きやゴミ焼きなどは原則禁止していますので、火入れは絶対やめましょう。

お問い合わせ 佐渡市消防本部予防課予防係

☎ 5 1 - 0 1 2 3



平成27年火災件数（地区別）

地区名	区分	件数	建 物					焼損棟数				死傷者		
			うち住宅火災	林野	車両	船舶	その他	全焼	半焼	部分焼	ぼや	死者	負傷者	
佐和田		9	6	5		1		2	4	2	3	4		5
金井		3	2	2		1			1		2	1		
新穂		4	2	2			2	1		2	1		1	
畑野		3	3	2				3		2	1		1	
真野		5	3	3		1	1			2	2	1		
両津		6	4	1			2	4	1		3	2	1	
相川		3	2	2		1		1		1				
羽茂		0												
小木		4	4	2				8		1	2			
赤泊		1	1	1				1						
合計		38	27	20	0	4	0	7	23	3	13	14	3	8

出火原因別

原因	種別	件数	たばこ	ストーブ	配線器具	屋内電気配線	電気装置	こんろ	ロソク	炉	マッチライター	火入れ	たき火	排気管	取灰	放火	その他	不明	死者・負傷者	
																			死者	負傷者
建物火災		27	2	2	2	1	1	1	1	1	1	1			1	3	6	4	2	7
林野火災		0																		
車両火災		4			1						1			2						
船舶火災		0																		
その他の火災		7	1									3	1				2		1	1
計		38	3	2	3	1	1	1	1	1	2	4	1	2	1	3	8	4	3	8

市税等は納期限までに納めましょう

市では、市税等（国民健康保険税・後期高齢者医療保険料・介護保険料を含む。）を納期限までに納めていただけない方に対しては、督促状により納付を促すほか、催告書を発送するなどの催告を行っています。それでも納めていただけない場合には、滞納処分を行っています。

そのような事態にならないためにも、今一度お手元の納付書をお確かめのうえ、納め忘れがありましたら、速やかに納付をお願いします。

◆滞納処分とは

市が滞納者の財産を差し押さえすることです。市税等を滞納している場合、市は裁判所に訴える必要なく、差し押さえができます。

- | | |
|-------------|---|
| 財産調査 | 勤務先、金融機関、生命保険会社、官公庁、取引先などへの財産調査を行います。なお、本人の承諾は要しないこととなっています。 |
| 財産差押 | 財産調査の結果、対象となる財産（主に次の財産など）を差し押さえます。
①債権（預貯金・給与・年金・生命保険・国税還付金・売掛金など）
②不動産（土地・建物）
③動産（絵画・美術品・自動車など） |
| 換価処分 | 債権は即時取立てします。不動産や動産については公売（売却）により換価し、市税等に充当します。 |

◆新潟県地方税徴収機構と連携した滞納処分への取り組み

新潟県と県内市町村では、新潟県地方税徴収機構を設置し、滞納が長期や高額な場合について、市町村からの引継ぎを受け、差し押さえなどの滞納処分を前提とした滞納整理を行っています。

◆納税相談

特別な事情などにより納期限までに納められない方は、早めに下記までご連絡ください。また、一定の要件を満たす場合には、猶予制度等の適用を受けられる場合があります。

◆市税等の納付について

納め忘れのない口座振替が便利です。また、市の窓口や金融機関、郵便局のほか、コンビニエンスストアでも納付できます。

お問い合わせ	市税について	税務課	☎63-5110
	国民健康保険税・後期高齢者医療保険料について	市民生活課	☎63-5112
	介護保険料について	高齢福祉課	☎63-3790

心配ごと相談日(5/15~6/15)

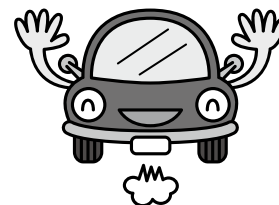
生活のさまざまな心配ごとや困りごとを気軽に相談できる窓口を開設しています。お住まいの地区以外での相談もできますので、ぜひご利用ください。相談は無料で予約は不要です。直接、相談日にお越しください。秘密は守られます。

事業に関するお問い合わせ

社会福祉協議会本所
☎81-1155

※こちらの電話ではご相談は受付けていません。相談を希望される方は、直接会場にお越しください。

地区	相談日	時間	会場
両津	5月23日(月)	13:00~16:00	両津福祉センター しゃくなげ
	6月2日(木)		
	6月13日(月)	18:00~20:00	
	6月7日(火)		
相川	5月16日(月)	9:00~12:00	ワイドブルーあいかわ
	5月22日(日)		
	6月3日(金)		
	6月10日(金)		
新穂	6月6日(月)	9:00~12:00	新穂行政サービスセンター
畑野	5月25日(水)	9:00~12:00	畑野農村環境改善センター
真野	6月6日(月)	9:00~12:00	真野老人福祉センター寿楽荘
羽茂	6月8日(水)	13:30~16:30	羽茂農村環境改善センター
赤泊	5月18日(水)	13:30~16:30	赤泊福祉保健センターやすらぎ



軽自動車税と自動車税の納期限は 5月31日(火)です

平成 28 年度軽自動車税と自動車税の納税通知書が 5 月中旬に発送されますので納期限までに納税されますようお願いいたします。口座振替をご利用の方は、あらかじめ残高をご確認ください。納税通知書がお手元に届きましたら、開封のうえ、内容をご確認いただき、不明な点等ございましたら、お問い合わせください。

◆軽自動車税に関するお問い合わせ

市役所税務課（市民税係）
☎63-5110 または、
各支所・各行政サービスセンター税務窓口
※納税通知書に記載されている金融機関やコンビニエンスストア、市役所または、各支所・各行政サービスセンター窓口等でお早めに納税してください。

◆自動車税に関するお問い合わせ

佐渡地域振興局 県税部収税課 ☎74-3310
納税通知書に記載されている金融機関やコンビニエンスストア、地域振興局県税部窓口等でお早めに納税して下さい。

【クレジットカードで納税できます】

インターネット（Yahoo! 公金支払い）を利用してクレジットカード（VISA、MasterCard、JCB、American Express、ダイナースのロゴのあるもの）で自動車税が納税できます。

※ただし、コンビニエンスストアおよびクレジットカードでの納税は 6 月 1 日以降、利用できません。

詳しくは新潟県税務広報ホームページ「県税の窓口」（<http://www.pref.niigata.lg.jp/zeimu/>）をご覧ください。

2級土木施工
管理技術検定試験

2級管工事施工
管理技術検定試験

受験のための 講座を開設します

募集!!

昨年に引き続き「2 級土木施工管理技士」「2 級管工事施工管理技士」資格取得のための講座を開設します。

◆時 間 午前 9 時 30 分～午後 4 時 30 分まで

◆会 場 金井コミュニティセンター
2 階 大会議室
市役所本庁 3 階 大会議室

◆受講料 無料（ただしテキスト代を実費で徴収します。）

◆募集人数

それぞれ 25 人（ただし、5 人に満たない場合は実施しない場合があります。また、希望者多数の場合は、今年度受験される方を優先して決定させていただく場合があります。）

◆申込期限 平成 28 年 6 月 10 日(金)

◆申込方法 ①受講希望講習会名②氏名③住所④電話番号⑤勤務先⑥今年度検定試験受験の意向の有無⑦ 27 年度使用テキストの所有有無について電話または FAX でお申込みください。

◆お申し込み先 市役所産業振興課 雇用対策係（第 2 庁舎）

☎63-3791 FAX63-2750

※テキスト代、詳しい講義内容（カリキュラム）については後日受講者へ別途お知らせします

◆開催日

回数	2 級土木施工管理技士	2 級管工事施工管理技士
第 1 回	6 月 25 日(土)	7 月 2 日(土)
第 2 回	7 月 9 日(土)	7 月 16 日(土)
第 3 回	7 月 23 日(土)	7 月 30 日(土)
第 4 回	8 月 6 日(土)	8 月 27 日(土)
第 5 回	8 月 20 日(土)	9 月 10 日(土)
第 6 回	9 月 3 日(土)	9 月 24 日(土)
第 7 回	9 月 17 日(土)	10 月 8 日(土)
第 8 回	10 月 1 日(土)	10 月 22 日(土)
第 9 回	10 月 8 日(土)	11 月 5 日(土)

創業・第二創業・設備投資などを応援します！

～平成28年5月9日から受付開始します～

◆趣 旨

市内で創業または第二創業を目指す方や、市内中小企業者の設備投資を目的に融資を受ける際、融資に係る利子相当額の全額または一部を助成し、融資に対する負担の軽減を図るものです。



◆助成対象者

本助成事業の対象者・対象融資・助成率等は下記の表のとおりとなります。

対象者	対象融資	使途	融資限度額	助成率
創業・第二創業を目指す方	【県】 中小企業創業等支援資金 【公】 新規開業資金 【公】 女性、若者／シニア起業家支援資金 【公】 新事業活動促進資金 【公】 新創業融資制度	運転資金 設備資金	運転・設備 合わせて 1,000万円	利子相当額の 100%
事業を営んでいる方	【市】 地方産業育成資金 【市】 産業振興資金 【県】 小規模企業支援資金 【公】 普通貸付	設備資金	1,000万円	利子相当額の 50%

【凡例】 【県】…新潟県の融資制度 【公】…日本政策金融公庫の融資制度 【市】…佐渡市の融資制度

※ 助成額は、利子相当額に上記助成率を乗じて得た額から1,000円未満を切り捨てた金額となります。

※ 本事業の対象となる融資については、**繰上げ返済することはできません。**

※ 予算がなくなり次第、終了となります。

**【例】 創業・第二創業を目指す方で借入必要額が1,000万円の場合
(利子額を50万円と仮定)**

- ① **通常の融資での返済額は、1,000万円(元金) + 利子50万円 = 1,050万円**
- ② 佐渡市で利子相当額を助成することにより、融資額は助成金50万円を差し引き1,000万円から950万円に減額され、助成後、実際の返済額は950万円 + 利子分となる。
- ③ **借入必要額1,000万円と助成後の返済額 950万円 + 利子分を比較した場合、総額では助成後の返済額の方が少なく融資を受けることができる。**



【お問い合わせ】 市役所産業振興課 商工振興係 ☎63-3791

平成28年度 酒類販売管理協力員の募集について

関東信越国税局では、スーパー、コンビニエンスストア、酒販店などへの買い物の機会にお酒売場の未成年者飲酒防止のための表示状況等を確認し、税務署に連絡していただく「酒類販売管理協力員」を募集しています。

応募方法等の詳細につきましては、国税庁ホームページ (<http://www.nta.go.jp/>) をご覧ください。

お問い合わせ 新潟税務署酒類指導官 ☎025-229-2205

5月から「かない子育て支援センター」を開所します

子育て中の親子の交流や育児相談などを行います。

みんなで楽しい時間を過ごしませんか。

対象者：未就園児と保護者

場 所：金井保育園併設（千種丙 202 番地 1）

お問い合わせ かない子育て支援センター

☎63-5505

5月は「赤十字運動月間」

今年も活動資金にご協力をお願いいたします

赤十字の活動は、毎年、自治・町内会を通じて、県民の皆さまからお寄せいただく社費（赤十字会費）と寄付金、企業や団体の皆さまから寄せられる寄付金で成り立っています。

今年も東日本大震災で県内へ避難されている方々への支援や、次の災害に備えた救援物資の備蓄や医療チームの訓練など、救護体制の強化に努めてまいりますので、赤十字活動資金へのご理解とご協力をお願いいたします。

※お預かりした義援金は、100%被災地にお届けしています。



人間を救うのは、人間だ。Our world. Your move.

日本赤十字社 新潟県支部

お問い合わせ 市役所社会福祉課 地域福祉係 ☎63-5113

アルビレックス新潟 試合観戦ご招待のお知らせ

2016明治安田生命J1リーグ 1stステージ 第17節 アルビレックス新潟 対 サガン鳥栖

■日時 6月25日(土) キックオフ時間未定
(5月中旬発表予定)

■会場 デンカビッグスワンスタジアム
(チケットはS・Eスタンド自由席のみ)

■応募条件 佐渡市在住者

■募集人数 200人

■応募方法 往復ハガキの往信裏面に①6月25日鳥栖②住所③氏名・年齢④電話番号⑤メールアドレス(お持ちの方)⑥チケットの希望枚数(2枚まで)⑦後援会資料請求(する・しない)を記載し、返信用表面に返信先(ご自分)の住所・氏名をご記入の上、宛先に送付してください。

※チケット3枚以上ご希望の場合、優待価格(大人1,600円・小中高500円)にてチケット引換所で販売いたします。なお、1枚につき500円で指定席に変更することが可能です。

※往復ハガキは各自ご用意ください。応募は1世帯につき1通限り有効で、応募多数の場合は抽選となります。

■応募期限 6月10日(金)必着

■受け渡し ご招待の可否を返信用ハガキにてお知らせします(6月17日(金)予定)。お電話での可否に関するお問合せはお答えいたしかねます。ご観戦いただく方は、返信ハガキをご持参の上、デンカビッグスワンスタジアムのEゲート前広場「チケット引換所」にてチケットとお引き換え後にご入場・ご観戦となります。

■宛先 〒950-0954 新潟市中央区美咲町2-1-10
アルビレックス新潟後援会「試合観戦ご招待」係

■お問い合わせ アルビレックス新潟後援会 村山 ☎025-282-0011

■クラブの最新情報は『アルビレックス新潟公式サイト (<http://www.albirex.co.jp/>)』をご覧ください。

〔往復はがき記入例〕

※はがきは見開きの状態です。

<<往信面>> 往信 〒950-0954 アルビレックス新潟後援会 試合観戦ご招待係 6/25 鳥栖		<<返信表面>> 返信はがきの裏面 白紙 この面は、 抽選結果が記載されます。 必ず白紙のまま 差し出して下さい。	
<<返信面>> 返信 〒950-0954 後援 花子様		<<往信裏面>> ①6/25 鳥栖 ②〒952-△△△△ 佐渡市〇〇町〇-〇-〇 ③後援 花子 20歳 ④0259-〇〇-△△△△ ⑤メールアドレス(お持ちの方) ⑥希望枚数(2枚まで) ⑦後援会資料請求(任意) ご希望の方は空白部分に 「希望する」とご記入下さい。	

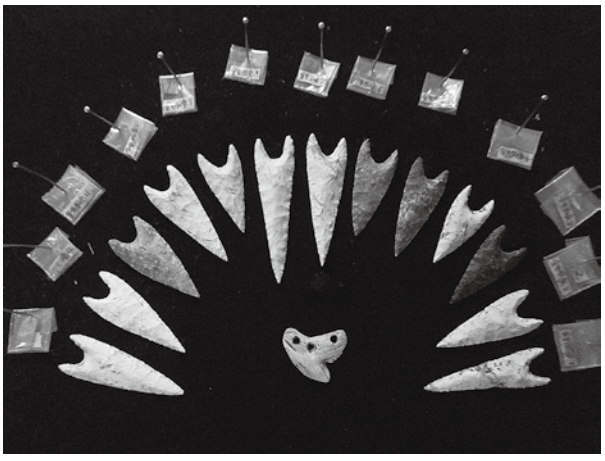
佐渡貝塚群出土品と新穂の山王祭が 県の文化財に指定されました

県教育委員会は3月25日、県の文化財に市所在の2件を指定しました。

有形文化財（考古資料）

「佐渡貝塚群（堂の貝塚・藤塚貝塚・三宮貝塚）出土品」

国中平野に所在する3つの貝塚から出土した骨角器や貝製品、土器など125点の出土品です。縄文時代中期から晩期（約3千～5千年前）にほぼ連続して形成された貝塚の貴重な考古資料で、佐渡博物館などに保管されています。



無形民俗文化財（風俗慣習）

「新穂の山王祭」

新穂地区の日吉神社を中心に中世から続く祭礼で、例年4月12日から14日にかけて行われます。古式の名残りが随所に見られる貴重な祭礼で、祭礼期間中は、日吉神社の周辺各集落から神輿が集結し、各地で鬼太鼓などの門付け（芸能）が見られるほか、14日には流鏝馬も奉納されます。



お問い合わせ

市役所世界遺産推進課文化財室
☎ 63-3195

佐渡市行政改革推進委員を募集します

社会情勢の変化に対応した簡素で効率的な市政の実現を図るため、佐渡市行政改革推進委員会を設置し、市長の諮問に応じ、佐渡市行政改革に関する重要事項の調査および審議を行います。主な諮問事項は、「行政改革の実施計画となる第3次佐渡市集中改革プランの進捗管理について」です。

委員会の概要

設置根拠 佐渡市行政改革推進委員会条例
任期 任命の日から平成30年3月31日まで
委員会日程 年4回程度 **委員報酬（日額）** 5,300円

募集内容

募集人員 3人以内
応募資格 次のすべてに該当する方とします。

- ・ 応募日現在20歳以上で、市内に住所を有している方
- ・ 応募日現在佐渡市の他の5以上の附属機関の委員でない方
- ・ 佐渡市の議会議員、行政委員会の委員または市職員でない方

応募方法

市役所行政改革課備え付けの「応募用紙」に必要事項を記入のうえ持参または郵送により応募してください。応募用紙は市ホームページからもダウンロードできます。提出された応募用紙は返却しませんので、予めご了承ください。

応募締切 5月31日(火)必着
選考方法 応募用紙の記入内容により選考し、決定します。

発表 応募者には選考結果を書面にて通知します。また、委員に選出された方は、市ホームページで公表します。

お問い合わせ・提出先

市役所行政改革課行革推進係
〒952-1292
千種232番地
☎ 63-3111

「人こそ地域の宝」
元気な地域づくり支援事業
羽茂地域活性化講演会が開催されました

3月27日(日)、羽茂温泉クアテルメ佐渡会場に、羽茂地域活性化講演会が開催され、「続・観光地ではなくても自分たち次第で町はおもしろく元気になる」をテーマに、地域住民による地域の活性化を考える講演会として約70人の方が参加しました。

昨年に引き続き、東京在住で佐渡や羽茂との縁も深くこれまでに何回も羽茂を訪れているイラストレーターチャーキー松本さんを講師にお招きしました。

羽茂小学校などで事前に実施した「羽茂の宝」についてのアンケートをもとに、講演会の前日にチャーキー松本さんが羽茂を廻り、今では佐渡でこの人たちしか作ることができない藁細工職人のご夫婦や、昔の遊びを今に伝えるおばあちゃん、島外からの観光客にも大人気の「大崎そばの会」の発



起人の方などから話を聞き、地元でもあまり知られていない隠れた名所を訪ね歩きました。



そして講演会では、羽茂の皆さんのお話や伝統芸、暮らしぶりを、チャーキー松本さんのイラストや写真、動画を使って紹介しました。さらに会場にいる参加者に「地元で自慢したい人」を付箋に書いていただき、それを元に羽茂の地図を作りました。

終了後、参加者から「名人マップづくりは他の地域でもやってほしい」などの感想をいただきました。
「佐渡の豊かな自然や農産・水産物、伝統や歴史に培われた心豊かな人こそが、佐渡が誇るべき宝である」としめくくり来場者全員が元気をもらえようような講演会になりました。

◆ 市役所羽茂支所地域支援係
☎ 88-3111

平成28年度 自衛官等採用試験日程

お気軽にお問い合わせください。

自衛隊新潟地方協力本部 佐渡駐在員事務所 ☎ 63-4512



募集種目		受験資格	受付期間	試験期日	試験会場
防衛 大学校 学生	推薦	21歳未満 高卒(見込含)	9月5日～9月8日	9月24・25日	防衛大学校
	総合 選抜	21歳未満 高卒(見込含) (自衛官23歳未満)		1次9月24日 2次10月29・30日	
	一般		前期	9月5日～ 9月30日	1次11月5・6日 2次12月6～10日(指定された日)
		後期	1月21日～ 1月27日	1次2月18日 2次3月10日	
防衛医科 大学校学生	医学 科	21歳未満 高卒(見込含)	9月5日～9月30日	1次10月29・30日 2次12月14～16日	1次試験 佐渡市内
	看護 学科			1次10月15日 2次11月26・27日	
航空学生 (パイロット)			8月1日～9月8日	1次9月22日 2次10月15～20日 3次11月12日～12月15日 (指定された期間)	
一般曹候補生		18歳以上 27歳未満	8月1日～9月8日	1次9月16・17日 2次10月6～12日(指定された日)	
自衛官 候補生	男子	18歳以上27歳未満	年間を通じて 行っています。	受付時にお知らせします。	陸上自衛隊 新発田駐屯地
	女子		8月1日～9月8日	9月23～27日(指定された日)	

平成27年度 定期監査結果

佐渡市監査委員は、定期監査の結果を公表しましたので、その概要をお知らせします。

監査の結果

是正を求める指摘事項については下記のとおりである。なお、軽微な事項については、口頭により関係課に改善を要望した。

監査の指摘事項

1 社会福祉課

(1) 相川健康増進センターワイドブルー あいかわの運営について

ア 契約のために業者に送付する見積依頼文書の仕様書に誤って契約金額を記載していた。契約行為に係る手続きにおいては慎重かつ十分にチェックすることを求める。

イ 委託販売の物品について、領収書を発行していなかった。委託販売品であっても金銭の取扱いにおいては規定に基づき執行することを求める。

ウ 使用料の減免について、条例等

佐渡市監査委員 清水 一次
佐渡市監査委員 中川 隆一

には統一的な減免基準の規定がないため、申請があつた都度決裁を経て減免していたが、その決裁は市長決裁が必要にもかかわらず、担当課長決裁となつていた。減免規定を整備するか市長決裁とするか対応を統一することを求める。

2 環境対策課

(1) 老朽危険廃屋対策支援事業について

補助対象経費に対象外経費にかかる消費税分を算入していたため、過払いとなつていた。実績報告に対する検査は慎重かつ十分にチェックすることを求める。

(2) 公衆浴場設備改善事業補助金について

当該補助金の対象経費は市長特認の項目であるが、市長の決裁がされてなかった。例外的項目を市長が特別に認めた場合の手続きは

それらの理由を明示し、決裁により市長の承認を得ることを求める。
(3) こども環境学習推進モデル事業委託料について

当該事業の起案が遅れたため、実際の日付と異なる日付（3か月の遡り）で契約を締結していた。適正な契約事務の執行を求める。

3 農林水産課

(1) 森林再生促進事業補助金（しいたけ原木伐採）について

ア 補助金交付要綱に申請の面積要件である補助の上限、下限を設定していなかった。また、補助額を面積当たりで単価設定しているが、林相の疎密による補正や皆伐・択伐の区別等の規定がなく、伐採量に大きな差があつても基準額を適用し補助金を支出していた。このことにより、結果として公平性を欠く補助金支出となつているので、補助金交付要綱に基本的な条件を規定するよう見直し、適正に算定することを求める。

イ 実績報告における確認写真等の不備により成果を確認できない事例が多くあつた。また、現地確認検査を行ったとしているが、そのことを確認できる証拠書類がなかった。

補助金交付手続きにおける確認検査は厳正に行い、証拠書類等のチェックと保管を適正に実施することを求める。

4 観光振興課

(1) 宿泊魅力向上事業について

委託契約において、仕様書と異なる業務を行い、そのことにより減額すべき費用について当初契約にない人件費分として計上することとしていたが、それらの一連の契約変更手続を行わず、当初の契約金額と同額で委託料を支出していた。

当初契約にない人件費分については、減額し返還させることを求める。

監査委員の意見

指摘事項には当たらないが、事務処理において改善等の検討を求めるための意見を付すものとする。

1 社会福祉課

(1) 佐渡市社会福祉協議会運営費補助金について

ア 社会福祉法人佐渡市社会福祉協議会は財政調整積立預金等が高額でありながら、資産状況を加味する基準もなく運営費補助金を支出していた。今後は資産状況を確認

したうえで補助金額を決定するよう補助金交付要綱を見直しされた。

イ 屋内ゲートボール場（すぱーく両津）の運営費補助について、その必要性の根拠として佐渡市と社会福祉協議会との間には協定等がなく不明である。今後は支出根拠について明確にされたい。

2 農林水産課

(1) 就農研修支援交付金について

当該交付金額は1人当たり30万円となっているが、営農技術などの支援における指導料等の基準や指導回数等の規定がないため、交付金額の妥当性が確認できなかった。今後は、これらについて指導料等の基準を決定されたい。

3 社会教育課

(1) ジオパーク推進協議会負担金について

当該協議会は社会教育課内に事務局を置いているが、臨時職員に関する規則に臨時職員の賃金額の規定がなかった。他団体の事務局を市が担っている場合は、特に公金に準じて厳正に事務手続きを行う必要がある。支出に関してはその支出根拠を規定し明らかにされたい。

されたい。

(2) 佐渡市体育協会補助金（佐渡市スポーツ推進事業補助金）について

補助金交付決定通知の決裁において、繰越金が必要な額として認定し、補助金額の減額等を行っていなかった。今後は、多額な繰越金がある場合の規定について考慮されたい。

4 観光振興課

(1) グルメ旅造成開発事業ほかについて

当該事業のみならず、宿泊魅力向上事業、予約サイト活用事業等の委託契約について、1者随意契約としているが、1者でないといけないという根拠が乏しい。契約の公正性を保つため1者随意契約ではなく入札するよう検討されたい。

5 税務課

(1) 市民税・固定資産税の滞納処理について

ア 数年間にわたって高額な固定資産税を滞納している者が、年間の課税額以下の納税に留まり、毎年更に滞納額が増加しているという

事例が確認された。このことは、税の公平性の見地からも財政的見地からも当市にとって非常に重要かつ深刻な問題である。滞納処理対策については、税務課だけではなく全庁的課題として早急に取り組まれたい。

イ 税の滞納処理として佐渡市は毎年高額な不納欠損処理を行っているが、安易に不納欠損処理を行わないよう不断の努力をされたい。特に時効による不納欠損処理については、時効中断となる対策により

時効の完成を回避するよう対処されたい。

5月12日は「民生委員・児童委員の日」です

～広げよう 地域に根ざした おもいやり～

大正6年5月12日に誕生した民生委員制度は、来年100周年を迎えます。

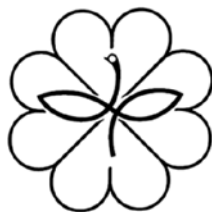
民生委員・児童委員は、厚生労働大臣から委嘱され、地域の身近な相談相手として、生活上の悩み事や心配事の相談・支援や行政機関等へのつなぎ役としてボランティアで活動しています。

佐渡市では、217人の委員が活動しており、お住まいの住所によって担当委員が決まっています。

また、子育て支援や児童健全育成活動を専門的に担当する主任児童委員もいます。

民生委員法により守秘義務があり、相談の内容や個人の秘密は固く守るよう義務づけられていますので、安心してご相談ください。

お問い合わせ 市役所社会福祉課 地域福祉係
☎ 63-5113
または各支所・行政サービスセンター



民生委員・児童委員のマーク



INFORMATION 暮らしの情報

お知らせ

平成28年度 市民大学講座 が始まります

佐渡に誇りを持ち、新しい佐渡と新しい自分を考えていくことをテーマに、佐渡固有の自然・文化・歴史(佐渡学)を中心に、バラエティーにとんだ講座を開講いたします。
(全9回の予定)

第1回講座

日時 6月11日(土)

午後1時30分～3時

会場 あいぽーと佐渡

(両津夷384-11)

講師 専修大学経済学部 教授

宮崎 晃臣 さん

内容 (専修大学提携講座)

観光資源としての世界文化遺産

申込期限 5月31日(火)
年間受講料 1,000円

(第2回以降の受講時に集金します)

※6月11日の講座は無料講座となりますので、どなたでも受講することができます。

主催 佐渡市教育委員会社会教育課
お申し込み

初回のみ5月31日(火)までとしますが、随時受付いたします。教育委員会社会教育課(両津支所2階)、または各地区公民館までお願いいたします。チラシは、佐渡市教育委員会社会教育課ホームページ、または各地区公民館窓口にごさいます。

※電話・FAX・電子メールでも受付いたします。受講者の住所・氏名・連絡先をお教えください。

お問い合わせ

佐渡市教育委員会 社会教育課

社会教育係

☎27-4185

FAX27-4184

電子メール

shakyo@city.sado.niigata.jp

平成28年 経済センサス 活動調査を実施します

調査基準日 平成28年6月1日

総務省と経済産業省は、平成28年6月1日現在で、「平成28年経済センサス活動調査」を実施します。

経済センサス活動調査は、我が国の全産業分野における事業所および企業の経済活動の状態を全国的および地域別に明らかにするとともに、各種の統計調査を行う際の基礎となる母集団情報の整備を図ることを目的に、「平成26年経済センサス基礎調査」によって得られた事業所および企業の情報を活用して、売上高や費用などの経理項目の把握に重点を置いて実施します。

調査の対象となる事業所および企業には、5月下旬ごろ、調査員が訪問しますので、調査票の記入についてご協力をお願いします。

お問い合わせ

市役所地域振興課情報統計係

(統計担当) ☎63-3232(直通)

「新社会人を応援します」 「社会人一年生激励会」を 開催します

この春に、高校や大学、専門学校等を卒業し、晴れて社会人(佐渡市内事業所等への正規採用に限る)と

なった方々やU・Iターンで島内に就職された方々を対象に、就職をお祝いするとともに、今後の活躍を応援するイベントとして「社会人一年生激励会」を開催します。新社会人同士の顔合わせ・仲間づくりの場として、皆さんの参加をお待ちいたします。この機会に、佐渡市の同期の輪を広げてみませんか。

日時 5月26日(木)

午前10時30分～午後3時頃まで

会場 あいぽーと佐渡

(両津夷384-11)

内容 講演、新社会人同士の懇談会
(昼食あり) など

参加料 無料

参加申込み 勤務先に配布済みの申込用紙にご記入の上、勤務先を通じて5月20日(金)までにファックス

等で事務局へお届けください。
※勤務先に申込用紙が配布されていない場合は、事務局までお問い合わせください。
※お申込み・お問い合わせは、事務局へご連絡ください。

【事務局】 佐渡市雇用促進協議会

佐渡市連合商工会(畑野商工会内)

☎66-2458 FAX66-3465



お知らせ

大腸がん検診の 容器配布方法が変わります

市では、皆さまが大腸がん検診を受診しやすいよう、今年度から採便容器を無料配付します。市の大腸がん検診をご希望された方には、お知らせ票と共に採便容器を送付いたします。

容器の紛失等の際は、再度お送りいたしますが検診受診まで大切に保管くださいますようお願いいたします。

お問い合わせ

市役所市民生活課健康推進室
健康増進係
☎ 63-3115

人工肛門・人工膀胱 無料相談会

人工肛門・人工膀胱保有者ご家族の方を対象に、無料相談会が行われます。

ストーマを造設されてお困りの方、1人で悩んでいませんか？この機会にぜひご相談ください。

※相談は無料ですが、お申し込みが必要となります。

日時 6月19日(日)

午後1時～3時

会場 佐渡総合病院 2階講堂

(千種161)

講師 佐渡総合病院 皮膚・排泄ケア認定看護師

内容 各自の困りごとに対するご相談・指導

主催 (公社) 日本オストミー協会

新潟県支部(雪椿友の会)

お申込み期限 6月7日(火)

お問い合わせ・お申し込み

鶴岡 修二

☎ 090-5513-2930

視覚障がい者の移動支援に関する勉強会を開催します

新潟県視覚障害者福祉協会では、移動支援および同行援護の歴史や問題を共有し、今後の視覚障がい者の外出支援を参加者の皆さんと一緒に考えることを目的に標記勉強会を開催します。

日時 6月1日(水)

午後1時～3時

(受付は午後0時30分)

会場 アミューズメント佐渡

展示室(中原234-1)

☎ 52-2001

講師 (福) 新潟県視覚障害者福祉協会 理事長 松永秀夫さん

内容 同行援護の変遷と今後について

対象 視覚障がいのある方とその家族、一般の方で関心のある方、訪問介護事業の方、ガイドヘルパーおよび支援者の方

お申し込み 事前の申し込みは不要です。当日会場入口で参加者の氏名とお住まいの地域の記入をお願いします。

お問い合わせ

社会福祉法人 新潟県視覚障害者福祉協会

(新潟市江南区亀田向陽1-9-1)

☎ 025-381-8130

FAX 025-381-8120

市役所社会福祉課障がい福祉係

☎ 63-5113

FAX 63-5121

自転車安全月間

実施期間 5月1日(日)～31日(火)まで

自転車の正しい交通ルール「自転車安全利用五則」を守りましょう。

① 自転車は、車道が原則、歩道は例外

② 車道は左側を通行

③ 歩道は歩行者優先で、車道寄りを徐行

④ 安全ルールを守る

★ 飲酒運転・二人乗り・並進の禁止

★ 夜間はライトを点灯

★ 交差点での信号遵守と一時停止・安全確認

⑤ 子どもはヘルメットを着用

お問い合わせ 市役所総務課防災危機管理室

防犯安全係

☎ 63-5135

展覧会のご案内

春の山野草展

日時 5月21日(土)
午前9時～午後5時
5月22日(日)
午前9時～午後4時
会場 トキのむら元気館
入場料 無料
お問い合わせ 佐渡山草会(木村)
☎ 080-1047-7857

薫風、合同作品展

南部地区の同好者・有志が陶芸、絵画、写真など400点余を展覧いたします。
日時 5月27日(金)～29日(日)
午前10時～午後6時
会場 アミューズメント佐渡 展示室
入場料 無料
お問い合わせ ☎ 86-3937(加藤)

第19回 趣味の山野草と盆栽展

日時 5月28日(土)
午前9時～午後5時
5月29日(日)
午前9時～午後4時
会場 泉公民館(黒木御所向い)
展示内容 春の山野草、ミニ盆栽
入場料 無料
お問い合わせ 佐渡山野草愛好会
☎ 63-3312(北條)

公営住宅の入居者を募集します

お問い合わせ 市役所建設課 住宅係 ☎0259-63-5118

入居申込みには、共通の申込資格AからCに加え、希望する住宅の特定の申込資格が必要です。

【共通の申込資格】

- A 市内に住所または勤務先があるか、住所を移そうとしていること
- B 公租公課（市税など）を滞納しておらず、現に住宅に困窮していること
- C 申込者（同居する親族を含む）が暴力団員でないこと

【特定の申込資格】

- ①同居する親族(婚約者を含む)がいること
- ②収入月額が158,000円(高齢者世帯、障がい者のいる世帯、小学校就学前のお子さまがいる世帯などは214,000円)以下であること
- ③収入月額が158,000円以上487,000円以下であること
- ④申込者と配偶者(婚約者を含む)が同居し、満年齢合計が申込み日時点で70歳以下であること
- ⑤同居者が直系親族であり、入居後、速やかに当該賃貸住宅の所在地に住所を移転できること

$$\text{収入月額} = \frac{\text{合計所得額} - \text{各種控除額}}{12}$$

<公募する公営住宅一覧>

地区	住宅名称 (所在階)	公募戸数	特定資格	単身可能	建設年度	構造区分	間取	月額家賃 (円)
両津	大野第2住宅 (2階)	2	④⑤	-	H14	耐火構造3階建て	2LDK	38,000【定額】
相川	県営おりと団地 (1階、2階、3階、4階)	6	①②	-	S54	耐火構造4階建て	3DK	14,900～29,300
	県営炭屋町団地 (1階、2階、3階、4階)	5	①②	-	S58	耐火構造4階建て	3DK	16,600～32,700
	栄町団地のかんぞう棟(2階)	2	①②	-	H3	耐火構造3階建て	3DK	21,500～42,200
	栄町団地あやめ棟(2階)	1	①②	-	H8	耐火構造3階建て	3DK	22,900～45,000
	栄町団地あさがお棟 (2階)	2	①②	-	H10	耐火構造3階建て	3DK	23,400～46,000
佐和田	県営青柳寺住宅 (1階)	1	①②	-	S56	中層耐火構造4階建て	3DK	16,500～32,400
畑野	後稲葉住宅団地 (C棟)	1	②	○	H13	木造平屋長屋建て	2DK	13,800～27,200
羽茂	羽茂住宅	1	②	○	H18	木造平屋一戸建て	2DK	17,100～33,500
	羽茂住宅	1	①②	-	H18	木造2階一戸建て	4DK	26,300～51,600
赤泊	小熊団地	1	③	○	H17	木造2階長屋建て	1LDK	33,000【定額】
	真浦団地2	1	③	○	H8	木造平屋長屋建て	1LDK	18,000【定額】
	真浦団地2	1	①③	-	H8	木造2階一戸建て	3LDK	38,000【定額】

■申込書類 住宅入居申込書と必要書類（住民票の写しなど）を提出してください。

■申込み先 市役所建設課住宅係 または各支所・行政サービスセンター住宅担当窓口

■申込期限 5月31日(火) 午後5時

■入居予定 6月下旬（申込者多数の場合、抽選となり、期間が延びる場合があります。）

■注意事項 入居決定後、次のことが必要です。

◆連帯保証人：市内在住親族2人（県営住宅は1人） ◆敷金の納入：家賃の3か月分



今 がんばっています

佐渡市立畑野中学校

畑野中学校では、地域の学習をとおして「ふるさと佐渡（畑野）を誇り（魅力的）に思う」という気持ちを高める学習に取り組んでいます。その中から、平成27年度の様子について紹介します。

一 「世阿弥が通った道」を歩く



世阿弥が流刑となつて佐渡に渡つたときに通つた道について講話を聞いたり調査したりする事前学習の後、松ヶ崎から平泉寺までを実際に歩く校外学習を全校で行いました。

事前講話では、世阿弥をはじめとする佐渡に流された文化人や松ヶ崎街道沿いの文化財についてお話をさせていただきました。その影響もあつて、世阿弥の人物像だけでなく、流刑の歴史や畑野地区の寺社などにスポットを当てて事前学習に取り組んだ生徒もいました。

11月11日、体力に応じてAコース

（松ヶ崎〜平泉寺）・Bコース（長谷寺と平泉寺周辺）の二つに分かれ校外学習を実施しました。歴史的な道を実際に歩いたり調査したりする中で、地元、松ヶ崎から小倉が佐渡の玄関であった歴史の一端に触れ改めて郷土に誇りをもつことができました。

二 総合学習発表会

全校で行つた「世阿弥が通つた道」を歩くことを中心にした学習と職場体験等各学年で実施した体験学習の成果をグループごとにまとめ、発表会をもちました。分かりやすい発表を意識して工夫を凝らした資料や発表原稿づくりをおして、生徒は学習内容を深めたり発信したりすることができました。

このような地域の学習についてアンケート調査をしたところ、約91%の生徒が「ふるさと佐渡（畑野）を誇り（魅力的）に思う」と回答しました。

今後引き続き、郷土愛を高める学習に取り組んでいきます。



◆教育委員会学校教育課
（両津支所内） ☎23-4898

生活情報 さど

光回線サービスの乗り換えは慎重に！

内容を十分理解してから契約をしましょう！

平成27年2月から、NTT東日本とNTT西日本（NTT東西）が光回線サービスの卸売りを開始し、多くの事業者が光回線だけでなく、独自サービス等をセットにして販売しています。そのため、契約内容が多様化し、複雑化しており、内容を十分理解しないまま契約したため、トラブルになる事例が消費生活センターに寄せられています。

西との契約はなくなり別の会社との契約になります。

「安くなる」と言われても、他のサービスとのセット契約でかえって高額になったり、現在契約しているサービスの解約料が発生する場合があります。現在の契約内容を理解した上で検討しましょう。

不安な時は、消費生活センターにお問合せください。

【相談事例】

大手電話会社を名乗り「新サービスです」と電話がかかってきたので、長年契約している会社だと思つて話を聞いた。光回線サービスの利用料が安くなると思ひ、担当者に言われるまま転用承諾番号をインターネットで取得し、伝えた。しかし、届いた登録完了通知を見たら、大手電話会社とは別会社との契約であることがわかった。解約したいがどうしたらよいか。

【アドバイス】

勧誘を受けた場合は、必ず契約先の事業者名、サービス等の契約内容を確認しましょう。NTT東西から他の事業者に乗り換える場合は、転用承諾番号の取得が必要で、NTT東

5月は消費者月間です

テーマ 『みんなの強みを活かせ
～安全・安心な社会に一億総活躍～』

《期間》 5月1日(日)～31日(火)

《場所》 佐渡総合病院
正面玄関入り口スペース

《内容》 消費者被害防止ポスター展

お問い合わせ 市役所総務課
市民相談室 消費者行政係
☎57-8143

消費者ホットライン188
(嫌や！泣き寝入り)

お問い合わせ
佐渡市消費生活センター
(佐和田行政サービスセンター内)
(平日) 午前9時～午後4時
☎57-8143



■野生下のトキの営巣状況

4月12日、環境省発表によると、野生下で営巣が確認されているペアは30組となり、そのうち抱卵が確認されているペアは29組となりました。繁殖期はトキが最も敏感になる季節です。人が巣に近づくとトキが危険を感じて巣を放棄してしまうこともあります。ひなが誕生し、巣立ちする6月ごろまで営巣地への接近などは控えてくださいますようお願いいたします。

■トキの森公園年間パスポートのご案内

案内
トキの森公園では、より多くの皆さまからご来園いただき、トキの野生復帰やトキとの共生について理解を深めていただくため、年間パスポートを発行しています。

有効期限 発行日から1年間

※期間中は何度でもご入場いただけます。
※定休日、臨時休館日は入場できません。

料金 大人 1,200円

※小人(小中学生)の年間パスポートはありません。

申込み方法

資料展示館受付またはトキ交流会館備え付けの申込書に必要事項をご記入の上、料金と顔写真(4cm×3

cm)、身分証明書の写しを添えてお申込みください。郵送、Eメールでのお申込みも可能です。詳細は、窓口備え付けのご案内またはトキのたよりホームページをご覧ください。

お問い合わせ

トキの森公園資料展示館

☎22-4123

トキ交流会館

☎24-6040

■ご寄付

ありがとうございます

次の方々からトキ環境整備基金へのご寄付をいただきました。
ご芳志は、トキ野生復帰事業のために活用させていただきます。ありがとうございます。

寄付者

佐渡地域振興局「地域から親しまれる振興局」実現 チーム様
(佐渡市)

(南エストホーム 様)

(東京都渋谷区)

松井 三生 様 (佐渡市)

◆市役所農林水産課

トキ政策係(トキ交流会館内)

☎24-6040

温暖化、それとも寒冷化？

ホタテガイ(写真1)、エゾタマキガイ、エゾマスオガイ、アラスカシラオガイ、これらの貝の名前から皆さんはどのような印象をもつでしょうか？おそらく寒いところに住む貝だと思ってしまう。そのとおり、これらの貝は現在の東北地方北部からベーリング海峡に生息する寒流系の貝類です。いずれの貝も、現在の佐渡には生息していませんが沢根河内の地層からは化石としてたくさん産出します。つまり、沢根の地層が海でつくられたとき、現在とは全く違う冷たい海が広がっていたということなのです。このような過去の環境が分かる化石を示相化石といえます。ちなみに現在の沢根海岸に打ち上げられている貝を調べるとケマンガイ、サルボウガイ、チリボタンガイ(写真2)などの暖流系の貝が多く見られます。

なぜ、このような海水温の変化が起きているのでしょうか。その原因は対馬海流との関連が非常に大きいのです。対馬海流は、朝鮮半島と九州の間の対馬海峡を北上する暖流です。この対馬海峡は非常に水深が浅く、平均90m、100mしかありません。このような浅い海峡を通る暖流は、海水面

が高くなれば日本海に流入し、海水面が下がれば流入できなくなるのです。沢根の海にホタテガイなどが生息していた頃は、今から約80万年前の氷期の時代でした。気候が寒冷化することで山々に降った雨や雪は氷河として陸に固定されました。雨や雪は、海の水が材料になるので海水が減り、海水面が下がっていききました。その結果、対馬暖流の日本海への流入はなくなり、佐渡の海はますます寒冷化が進んでいったのです。

現在の佐渡の沿岸は、暖かな対馬暖流に洗われて温暖な気候になっています。この先、さらに温暖化が進むのか、はたまた寒冷化していくのかは正直分かりませんが、でも過去のできごとを検討することで、予測ができるかも知れません。

◆教育委員会社会教育課

ジオパーク推進室(両津支所内)

☎27-4185



写真1 ホタテガイの化石

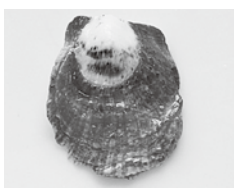


写真2 チリボタンガイ(現生)

世界遺産登録に向けて

西三川砂金山(19) — 一つの山を削り取った砂金山 —

弘化3(1846)年に描かれた「西三川金山当時稼所墨引」には、それぞれの稼場の特徴が、出る石の状態や色なども含めて記載されています。

たとえば、立残山では「青立、砂金出る」とあり、「土色青きは、生ずる処の砂金は青きなり」として、青い土の層を目当てに掘り進んだようです。峠坂の稼場では、「色赤くして紫黒を帯びるなり」とあり、「大石組の処に生ずる砂金は大きくして吉、小石組に生ずる砂金は小さくして悪し」としてあります。

そして、「金の盛なる時は大きく丸し、衰たる時は小さく平たく薄し」と、掘り出される石の特徴で砂金の出具合を判断しています。

このように、西三川砂金山では、一粒でも多くの砂金を得るために、遠くから幾重もの水路を引き、土の色や出てくる石を見ながら鶴嘴一本で山を切り崩し、ついには一つの山を削り取ってしまった景観が、今でも残されています。

また、絵図には、「立残、山居、峠坂、廊下口等より御役家辺まで、何れも

往古は一つの山にて、追年稼ぎ込み、当時(現在)のごとく山々孤立と相成り候由」と書かれ、砂金山の立ち始まり当初は、一つの山だったことが記されています。

昭和13年5月18日、相川金銀山の道遊の割戸を訪れた高浜虚子が、「春山を二つに絶てり金ほると」と詠んで驚嘆したのと同様、金を獲得しようとした人々の努力の痕跡を、西三川でも目の当たりにすることができ

◆市役所世界遺産推進課(金井就業改善センター内) ☎63-5136



砂金を採るために削り取られ、谷間となったとされる笹川集落の現況。

地域おこし協力隊の活動を紹介します



おおあわ 太栗 たかふみ 崇文さん

配置地区 相川地区

相川中心商店街

配置時期 平成27年11月着任

出身地 香川県

佐渡市・配置地区の印象

相川は佐渡金山で繁栄した鉱山街。観光パンフレットでしか見たことがなかった遺産や施設がたくさんあり、「本物」に出会えたことに感動しました。どこを切り取っても絵になる街で暮らせることが楽しくて仕方ありません。

配置地区での活動等

与えられた任務は、①世界遺産登録に関連した商店街イベントの企画立案、各種情報発信の拠点構築に関する業務、②「佐渡の朝市」創設の企画立案、③その他商店街の活性化に関することの3つです。こうして改めて字面を追ってみると、私には

仰々しいことのように感じられ、すみそうになります。そんな私に商店街、商工会、地域の方々はいろいろなことを教えてくれ、励ましてくれるので、とても感謝しています。今はまだ教わった内容や見たものを協力隊のブログを通じて発信するなど、細々とした活動ですが、これからはそれらをひねってしっかりとしたものにしていきます。

今後の抱負

あつという間に半年が過ぎました。強風が吹きつける相川の冬を乗り越えた割にたくましくなったのは、お腹回りぐらいです…。というのはさておき、この冬いろいろな方とお会いして分かってきたこと、気付いたことなどがあります。せめて頭にしたものだけでも整理して、地域の方と一緒に少しでも目に見える形にしていければと思います。

◆市役所地域振興課地域振興係 ☎63-4152

生涯学習 だより

教育委員会社会教育課
☎27-4185
(両津支所内)

あのまちこのまち

親子ふれあい教室（金井地区）

3月6日(日)、親子ふれあい教室「親子で化石のレプリカづくり」を開催しました。

参加者の親子24人が、ジオパーク推進室の職員から化石のできたかたや役割などについて学んだ後、化石レプリカ作りに取り組みました。子どもたちは、カラフルなプラスチック粘土をお湯で温めてやわらかくした後、化石の型に入れて夢中になって作っていました。



化石の説明に熱心に聞き入る参加者の皆さん

ました。作った化石レプリカをキーホルダーにし、友達と見せ合ったりして楽しい時間を過ごしました。

赤泊地区芸能発表会（赤泊地区）

3月13日(日)赤泊総合文化会館において、第37回赤泊地区芸能発表会を開催しました。この発表会は、公民館自主講座団体や有志団体など16団体延べ110人が舞踊や民謡、和太鼓演奏や民話語り部など21演目を披露し、観客を楽しませてくれました。

当日は、天候にも恵まれ多くの方々からご来場いただき、春を待つ赤泊に暖かい風を感じる一日となりました。



御番所太鼓の会とどここサークルの共演

佐渡市立中央図書館 ☎63-2800

BOOK

図書館だより

佐渡市子ども読書活動推進計画(素案)のパブリックコメントを募集します。

佐渡市では、子どもたちが、本との出会いを通して知識を深め、豊かな感性を磨いていけるよう子どもの読書活動を推進しており、「子ども読書活動推進計画」を策定しています。計画の見直しにあたり、素案について、市民の皆さまから広くご意見をお聞きするため、パブリックコメントを実施します。

募集期間 5月10日(火)～6月8日(水)

閲覧場所

中央図書館および各図書館（真野、さわた、小木、両津）
各支所・行政サービスセンター、各教育事務所（公民館）、市ホームページ

意見の提出方法

ご意見提出用紙に記入のうえ、上記閲覧場所に提出するか、市ホームページの専用フォームをご利用ください。（ご意見提出用紙は閲覧場所に配置しています。）

市からの回答

寄せられた意見については、個別に回答は行いませんが、意見の概要と、それに対する市の考え方をホームページで公表します。（氏名等は公表しません。）

お問い合わせ 中央図書館 ☎63-2800

資料紹介 「佐渡の赤玉」

島津光夫著 佐渡名石協会発行

赤玉およびそれに類するものは東北地方のいくつかの地域に産するが、佐渡の赤玉は名石の一つ。

赤玉の素晴らしさを伝えるため、赤玉の歴史や県内、県外の赤玉のある庭園を紹介している。





首都圏情報コーナー

佐渡金銀山の「エコーはがき」 大人気のうちに完売!!

3月1日(火)、佐渡金銀山の「エコーはがき」(広告付はがき)5万枚を、都内の郵便局で発売しました。このはがきは、「道遊の割戸」と「国際保護鳥トキ」をデザインした広告を、あて名面下部に



エコーはがきPR

印刷込み、1枚47円で販売したものです。

佐渡を世界遺産にする首都圏の会(会長坂田正通)が、佐渡金銀山の早期世界遺産登録の気運を盛り上げようと企画し実現しました。発売に先立ち、首都圏の会のメンバーは江戸時代の金荷運搬の装束で、新宿郵便局の窓口ロビーに集合し、往時の「金荷の受け渡し式」を模擬演技し、佐渡金銀山の世界的な価値をアピールした様子は新潟日報などで即日写真入りで報道され、多くの人達に訴えることができました。



金荷の受け渡し式

このはがきは、東京都民に人気を博し、東京で桜が満開を迎えるまでに完売となりました。首都圏の会では、東京近県を対象にし、第2弾の発売を計画中です。(文責:佐渡を世界遺産にする首都圏の会理事 和泉 賢一)

寄付のお礼

当市にご寄付をいただきお礼申し上げます。

- 物品 ベンチ(佐渡産アテレビ製)5脚
林業のPRのため
あてびの会 会長 川内 興作様(大杉)
- 物品 白 1基、柵 1本
さわた幼稚園の教育環境整備のため
さわた幼稚園園児の祖父 末武 毅様
(河原田本町)
- 図書 71冊
畑野小学校の教育環境整備のため
今井 茂雄様(東京都文京区)
- 回転式黒板 2台
両津中学校の生活環境の向上のため
第3回両津中学校卒業生一同
- 電波時計 1台
両津小学校の教育環境整備のため
平成27年度両津小学校卒業生一同
- 現金 5万円
子どもの伝統文化教育及び福祉のため
華扇流舞踊 佐渡民謡舞踊連盟
理事長 小間 惟司様(原黒)
- 住所氏名のみ公表
一柳流清柳会 会主 一柳 庄ノ丞様
(八幡町)

司法書士による無料法律相談

★面談方式。事前にご予約ください。

日時 5月23日(月)～27日(金)午後1時～5時
場所 市内の各司法書士事務所

- ・土地や建物の売買、贈与、相続、担保権の設定等の手続き
- ・会社・法人の設立、変更等の登記
- ・金銭の貸し借り、借地・借家等のトラブルの申し立て
- ・多重債務者の調停、訴訟、自己破産等による救済の申し立て

- ・訪問販売の解約、保証人、隣地間のもめ事等の手続き
- ・家庭内の人間関係と結婚、離婚、内縁等の問題の手続き
- ・遺言の方法と相続手続き
- ・高齢者の今後の財産管理等(生前贈与・遺言・負担付遺贈・死因贈与・信託・財産管理委任契約等の手続き)
- その他、お気軽にご相談ください。

お問い合わせ 司法書士会佐渡支部
☎51-4077

(5月13日以降の平日・午前9時～午後5時)

土地・建物の登記無料相談

★面談方式。事前にご予約ください。

日時 5月23日(月)～27日(金)午後1時～5時
場所 市内各土地家屋調査士事務所

- ・土地の境界がわからない
- ・宅地だが、登記の地目は農地となっている
- ・固定資産税は納めているが建物の登記がされていないよう
- ・増改築しているが建物登記を変更していないよう
- ・何でもお気軽にご相談ください。

お問い合わせ 土地家屋調査士会佐渡支部
☎57-4366(平日・午前9時～午後5時)

うぶごえ

地区名	大字名	氏名	保護者	たんじょう日
両津	立野	遠藤陽向(ひなた)	隆行	3. 6
//	梅津	高本朝陽(あさひ)	翔	3.10
相川	姫津	石見咲哉(さくや)	勝志	2.29
//	稲鯨	岩本希里(きり)	和仁	3.11
//	北狄	北見唯月(いつき)	拓郎	3.15
//	相川大浦	渡部巧(たくみ)	央	3.16
佐和田	石田	本間匠(たくみ)	公章	3. 9
//	八幡町	中川絢翔(ひろと)	笙太	3.15
//	河原田本町	小野晃雅(こうが)	功貴	3.17
//	長木	遠矢悠人(はると)	駿一郎	3.19
//	中原	山本泰知(たいち)	匠	3.28
金井	千種	佐々木弥翔(みくと)	貴之	3.13
//	中興	末武紗恵(さえ)	和人	3.14
新穂	新穂舟下	本間のか(のか)	与志雄	3.14
//	新穂舟下	本間ねねか(ねねか)	与志雄	3.14

新穂	新穂瓜生屋	本間花楓(かえで)	康夫	3.14
畑野	寺田	小田幸奈(ゆきな)	友将	3. 9
//	栗野江	高崎奈櫻(なお)	法湛	3.14
//	畑野	葉梨結芽(ゆめ)	賀也	3.19
//	坊ヶ浦	小田茉紘(まひろ)	雅人	3.20
//	畑野	須田桜華(ほのか)	達也	3.20
//	畑野	島山ユウ(ゆう)	亮介	3.24
真野	田切須	佐々木莉希(りの)	勇太	3.12
//	長石	伊藤朝希(あさき)	祐介	3.25
//	豊田	高野将幸(まさゆき)	将記	3.27
羽茂	羽茂本郷	北嶋穂佳(すいか)	啓里	3.11
//	羽茂大橋	石塚望織(みお)	真広	3.18
//	羽茂本郷	坪根崇士郎(しゅうじろう)	順一	3.18
//	羽茂小泊	長林謙斗(けんと)	伸吾	3.27
//	羽茂本郷	竹内菜央(なお)	一成	4. 3
赤泊	下川茂	旗銚琉心(るい)	勝	3.30

おくやみ

地区名	大字名	氏名	年齢	ご命日
両津	歌見	後藤ミツエ	90	3.12
//	両津夷	齋藤トミ	95	3.12
//	下久知	田邊林造	99	3.14
//	原黒	藤井勤吉	81	3.14
//	見立	森下猪吉	85	3.18
//	両津夷	中澤利昭	65	3.21
//	加茂歌代	濱崎優子	60	3.21
//	原黒	藤井佑気	29	3.22
//	梅津	伊藤フジノ	85	3.24
//	梅津	大坂歳雄	90	3.24
//	和木	小池節	92	3.24
//	長江	市橋進	83	3.25
//	羽二生	佐近シツエ	98	3.26
//	両津夷	齋藤ミチ子	87	3.27
//	椎泊	本間清一	90	3.27
//	和木	森下五郎	91	3.29
//	秋津	伊藤修一	67	3.31
//	住吉	鈴木治八郎	92	4. 1
//	両津夷	本間綾子	100	4. 2
//	浜田	市橋謙三	93	4. 3
//	旭	土屋博	83	4. 5
相川	北川内	坂田鶴子	85	3.11
//	相川下戸町	市川ヒサエ	91	3.16
//	五十浦	中村貞雄	69	3.16
//	小野見	斉藤フサエ	84	3.19
//	高千	道見カヨ	88	3.19
//	北片辺	井野端ヨシ	88	3.20
//	大倉	田中輝征	73	3.20
//	姫津	西埜幸作	92	3.30
//	稲鯨	石塚嘉種	86	3.31
//	入川	近藤嘉作	95	4. 4
//	相川紙屋町	佐々木昭六	84	4. 4
//	南片辺	山口信一	90	4. 4
//	相川下戸村	金井富子	93	4. 5
佐和田	東大通	石塚進一	69	3.10
//	中原	勝谷千枝	94	3.10
//	山田	高野千代	90	3.12
//	下長木	本間幸正	86	3.20
//	河原田諏訪町	吉田英一	96	3.29

佐和田	沢根町	濱田カキ子	87	3.30
//	窪田	村田村一	77	3.30
//	鍛冶町	齋藤芳子	90	4. 2
金井	安養寺	須藤稔	77	3.14
//	泉	矢邊敏彦	73	3.15
//	平清水	金田武次	93	3.21
新穂	新穂瀧上	永井コウ	98	3.17
//	新穂大野	神田登美枝	86	3.19
//	新穂正明寺	土屋昭	88	3.28
//	新穂大野	本間八千代	85	3.29
//	新穂正明寺	玄藤操	90	3.31
//	新穂皆川	雑賀ヨシ	93	4. 4
畑野	畑野	藤原秋子	69	3.11
//	畑野	本間アイ	101	3.11
//	畑野	熊谷利夫	58	3.13
//	多田	山本延年	81	3.18
//	丸山	天池シュン	107	3.23
//	丸山	本間重夫	89	3.25
//	多田	堀切ハマエ	78	3.27
//	畑野	山内末太郎	88	3.30
真野	吉岡	若林フジ	100	3.12
//	吉岡	菊池ミツエ	88	3.22
//	四日町	和田良一	53	3.27
//	下黒山	藤井晴美	74	3.31
小木	小木町	山本昭七郎	83	3.14
//	小木町	大村正則	91	3.15
//	小木町	伊藤文治	80	3.27
//	小木町	富永充	93	3.29
//	小木金田新田	久保勤	87	4. 4
//	小木町	金子ヒサミ	93	4. 6
羽茂	羽茂大崎	大場シゲ子	82	3.12
//	羽茂大崎	三浦節生	68	3.13
//	羽茂大橋	木村好雄	75	3.14
//	羽茂本郷	羽生サヨ	92	3.22
//	羽茂大石	澤野文男	89	4. 5
赤泊	赤泊	高野幸榮	88	3.28
//	杉野浦	後藤與三郎	94	4. 1
//	三川	近藤君枝	88	4. 3
//	三川	池田ヤスエ	84	4. 5

たいごろ

【いわれ】旧暦6月5日(男の子の節句)、7月の半夏生、運動会、農作業のこびり(おやつ)等々にこの「たいごろ」が作られました。



- <材料> 25個分
- うるち米粉 …………… 800g
 - もち米粉 …………… 1,200g
 - あん …………… 1,000g
 - かや …………… 150~160枚
 - 片栗粉 …………… 少々
 - ひも(イグサ)

※郷土料理集「さどごはん」に掲載しています。

お問い合わせ 市役所産業振興課 地産地消係 ☎63-3791

<ワンポイント>

- うるち米粉ともち米粉の割合は好みで決める。
- かやの内側に片栗粉を水で溶いたものを、キッチンペーパーにつけて塗ると、たいごろの身離れがよい。

<作り方>

- ①あんは20~30gに丸めておく。
- ②かやは洗って1度湯がいておく。丸まらないので、たいごろを包むときに扱いやすい。
- ③うるち米粉ともち米粉はよく混ぜてこねる。耳たぶくらいの軟らかさにして40~50gの団子にする。
- ④団子はあんを包みやすいように平らにのばし、あんを包み、緩やかな三角形にする。
- ⑤かや4~5枚を隙間が無いように手のひらに並べ、その上にあんを包んだ団子を乗せ、さらに団子の周囲をぐるっと1枚のかやで包み込む。
- ⑥かやの半分を手前に折り返し、ひとつにしてひもで結び、結び目から3cm位で切る。
- ⑦蒸し器で20分蒸して出来上がり。

メサ シド 地産地消のお店(サドメシラン)へ行こう!!

「サドメシラン」は佐渡の食材(サドメシ)が駆け巡る(ラン)という願いを込めた造語です。佐渡市が「地産地消のお店」と認定している飲食店、ホテル・旅館、直売所などをご紹介します。

レストラン&バーこさど

真野新町 275-2 ☎55-4004

幻のご当地牛といわれる「佐渡牛」の希少部位である、サーロインステーキが食べられるお店。昨年全国放映された「旅サラダ」という番組で、伍代夏子さんが食べたお肉がこの「佐渡牛」。また、ご当地牛を食べ歩いているGACKTさんも来店し絶賛した、A5ランクの「佐渡牛」はさらに希少です。そのほか、佐渡産メニューでは、あわびのステーキ、佐渡牛乳、へんじんもっこを使用しているほか、こだわりの笹川産コシヒカリをお客様に提供しております。また、パティシエの作る季節のフルーツを使ったケーキが好評です。



■(休)：毎週水曜日、年末年始

味 彩 (あじさい)

長木 673 ☎57-2800

ご当地グルメ「佐渡天然ブリカツ丼」をはじめ、山菜、トマト、チーズなどの佐渡産食材を彩り豊かな仕上げとともに提供しています。

また、佐渡の特産品である「おけさ柿」や、新潟フード・ブランドの「ルレクチエ」をふんだんに使用したドレッシング「柿セレブ」「梨セレブ」は店内でも販売しています。

また、店主の伊藤哲夫さんは、日本フルーツアートデザイナー協会が認定した、新潟県内初のフルーツアートクリエイターでもあります。匠の技にもご注目ください。



■(休)：8月以外は毎週水曜日

「サドメシラン認定店」とは 佐渡産食材をふんだんに使用し、「地産地消のお店」として佐渡市が認定したお店です。佐渡産食材をたくさん消費することは、佐渡の生産者の元気にもつながります。地産地消のお店で佐渡産食材をたくさん食べて、身体も佐渡も元気にしましょう!!

お問い合わせ 市役所産業振興課 地産地消係 ☎63-3791

アース・セレブレーション(EC)2016

おかげさまで、今年29回目を迎えるアース・セレブレーション。これまでの城山コンサート中心から、佐渡の文化や芸能、集落を訪ねて体験する全島に広がる祭りを目指します。

佐渡の人、文化に触れ、集落を訪れるECへ

●鬼太鼓集落滞在プログラム

8月27日、28日

(春日、浜河内、南片辺地区)

●EC DAY CAMP

8月26日～28日

小学生向け、3日間連続の音のワークショップ

●佐渡体験プログラム 8月26日～28日



民家宿泊体験

真野湾マリンスポーツ、関原生林トレッキング、バスで巡る世界遺産候補の町、民泊体験(金井、外海府)、トキが舞い遊ぶ里&明寺そばなど



南片辺御太鼓

鼓童とお客様が一緒につくり、楽しむECへ

●鼓童村コンサート

8月26日

伝統音楽芸能団バックハー(ベトナム)

●ECシアター

8月26日～28日

宿根木公会堂



バックハー(ベトナム)

●鼓童フリッジ

8月27日、28日

ハーバーマーケット

●ワークショップ

8月26日～28日

佐渡太鼓体験流館



ECシアター(鼓童、他)



ハーバーマーケット

佐渡の魅力を引き出し、再創造するECへ

●ハーバーマーケット×シネマキャラバン 8月26日～28日

●オートパークさわた×スノーピーク 8月26日～28日

イベント内容の詳細は5月上旬にEC公式サイトにてお知らせします。

アース・セレブレーション実行委員会 <http://www.kodo.or.jp/ec>

Tel. 0259-81-4100 Email: ec-info@kodo.or.jp

佐渡市メール配信サービス実施中

配信情報

火災(建物のみ)、防災・防犯、通行止め、観光イベント情報、くらしの情報、島外イベント情報アドレスsado@mpx.wagmap.jpに空メールを送ると、仮受付メールが返信されますので、案内にしたがって本登録してください。

迷惑メール設定をしている場合は、空メール送信前に必ず「psmail.jp」を受信可能ドメインに設定してください。

お問い合わせ 市役所地域振興課(情報統計係)
☎63-5139



CNSテレビ(佐渡市ケーブルテレビ)

データ放送 チャンネル ■111ch、112ch、113ch

データ内容 ■行政、生活、交通、防災、イベント、コミュニティチャンネル

※自主放送チャンネルを選局してリモコンのdボタンを押すだけで簡単に佐渡市内の情報がご覧になれます。

加入・使用料・番組についてのお問い合わせ

指定管理者(株)佐渡テレビジョン ☎61-1212

「市報さど」では、市内の小・中学生、高校生が書いた記事(800字程度)や、市民の皆さまから写真「私の好きな佐渡の場所」を募集しています。記事は電子データで作成をお願いします。詳しくは、市役所総合政策課広報広聴係(☎63-3802)へお問い合わせください。



市の魚
ブリ



市の鳥
トキ



市の木
アテビ



市の花
カンゾウ

市の面積 855.61km²(平成26年10月1日) 市の海岸線280.7km(平成25年3月31日)

■発行・編集 佐渡市役所 総合政策課広報広聴係
TEL0259 (63) 3111(代)・FAX0259 (63) 3300

〒952-1292 佐渡市千種232番地
ホームページアドレス <https://www.city.sado.niigata.jp>

■発行日 平成28年5月10日
公式フェイスブック <https://www.facebook.com/sadocity.PR>