



さど

2017
(平成29年)

1月号

No. 155

べったん!べったん!!
ちからをこめて
「おももちつき」

12月16日(金)、
八幡保育園の園児たちが、
正月飾り用の餅つきに挑戦しました。
ボランティアの方々の協力のもと、
昔ながらの臼と杵を使った餅つきに、
園児たちは目を輝かせながら力を込めて、
べったん!べったん!
楽しんでいました。

市長・議長 新年のご挨拶	2~3
姉妹都市から 新年のご挨拶	4
しまびと元気まつり2016が開催されました	5
市・県民税申告についてのご案内	8
税務署からのお知らせ	10
公営住宅の入居者を募集します	16

市報は、市ホームページ (<https://www.city.sado.niigata.jp>)、
マイ広報紙 (<https://mykoho.jp/>) からご覧いただけます。

新年のご挨拶



チャレンジ元年

佐渡市長 三浦基裕

新年あけましておめでとうございませう。皆さまにおかれましてはつつがなく新しい年をお迎えのこととお慶び申し上げます。今年で合併14年目に突入しますが、2017年は、佐渡市にとっていろいろな意味でのターニングポイントになる1年といえるかもしれません。

4月1日には、いわゆる国境離島特措法（有人国境離島地域の保全及び特定有人国境離島地域に係る地域社会の維持に関する特別措置法）が施行されます。これにより離島の航路・航空路運賃のJ・R並みの低廉化などが実現する予定です。

離島活性化への心強い追い風となりそうですが、佐渡市としても能動的に再生への施策を講じなければなりません。

この島は①地場産業の再生と雇用の受け皿作り、②少子高齢化の歯止めと子育て支援、③島内循環型の流通の実現、④佐渡金銀山の世界文化遺産登録へ向けた国内推薦の獲得、など長期的なものから喫緊のものまで、数多くの課題を抱えています。今年、これらの目標、課題に向かっている「チャレンジ元年」と位置づける必要があります。

現在、新年度（2017年度）予算作りの真つ最中ですが、12月議会では、その布石となる補正予算も組ませていただきました。土木事業等では、年間で最も作業効

率のよい4～6月に発注できていなかった長年の課題解消のため、次年度を見越しての先取り補正予算を計上し、これを通例化することで公共事業発注時期の平準化を実現します。

また、循環型の流通促進を目指し、公共の財源は可能な限り島内に振り向けることで活性化につなげたいと考えています。

これまでの行政組織では、縦割り意識が強く、部門間の連携や情報共有などに多々問題が生じていた現状を打破し、意識改革を促進するとともに、スピードのある対応と柔軟な部門間連携をするため、組織の改変に取り組みます。

市の政策や行革等の企画・立案を行う部署を設置し、従来の市長部局を4つのグループにくくり、それぞれのグループ同士の連動や、グループ内での情報共有などを強化していきます。一貫した子育て支援を行う課や、地場産業再生を目指す課なども新設し、重要テーマや懸案に柔軟に対応できる行政サービスにつなげていきたいと思ひます。

市民の皆さまの声を聞ける機会を設けながら、ガラス張りの行政を目指したいと思ひます。

本年が皆さまにとって実り多き年となりますようご祈念申し上げ、新年のご挨拶といたします。



歴史と文化が薫り、 自然と人が共生できる美しい島

佐渡市議会議長 岩崎 隆 寿

新年明けましておめでとうございます。

市民の皆さまにおかれましては新たな希望を抱いて新年を迎えられたこととお慶び申し上げます。また、日頃より佐渡市議会に多大なるご理解を賜り、誠にありがとうございます。心より感謝申し上げます。我々、佐渡市議会も新たなメンバーによって新しい議会、市民ファーストの議会を創るべく、議会改革等特別委員会を設置し、鋭意、議論を深めているところであります。

さて、佐渡市は合併以来、毎年約千人の人口が減少しており、また、高齢化率もついに40%を超え、このままでは地域購買力の低下や市内総生産額の減少など、非常に憂慮すべき状況が予想されています。また、人材育成や確保対策、高齢者・障がい者等福祉対策、防災対策等、佐渡市が抱える重要課題も山積しているのが現状です。

そこで佐渡市では佐渡版地方創生総合戦略を作成し「農林水産業等の一次産業の振興」、「観光等交流人口の拡大」を2本柱に人口減少問題に取り組んでいるところであります。

一次産業の振興では島の資源を活かし、元気な産業と安定した雇用の創出を、そして、交流人口の拡大には世界文化遺産登録を目指す佐渡金銀山・世界農業遺産

(ジラス)・地質学の世界遺産(ジオパーク)の3資産を中心とした島の魅力で観光・交流の促進を図ることによって、佐渡の未来を担う人づくりにも繋がっていくものと確信しております。

我々、佐渡市議会も市民の皆さまと共に、「歴史と文化が薫り、自然と人が共生できる美しい島」の実現に向け、一生懸命努力してまいりますので、今後共、ご支援ご協力を賜りますよう、お願い申し上げます。

結びに、本年が皆さまにとって幸多い年でありますよう心から念願し、年頭の挨拶とさせていただきます。



姉妹都市から 新年のご挨拶



埼玉県入間市長
田中 龍夫



東京都国分寺市長
井澤 邦夫

佐渡市の皆さま、あけましておめでとうございます。皆さまには、清々しい初春をお迎えのこととお慶び申し上げます。

昨年は、両市の交流が30周年を迎え、さまざまな記念事業に取り組みました。

三浦市長と一緒にゴールした「佐渡一周タスキレー」の実施や入間万燈まつりでは「佐渡芸能まつり in 万燈」を開催し、「春駒」や「ちとちんとん」など例年以上に数多くの伝統芸能を披露していただき、記念の年を祝う特別な交流を図ることができました。心より感謝申し上げます。

また、12月に実施した「姉妹都市交流給食」では、未来を担う子どもたちに両市の特産品を使った学校給食を提供することで、両市の食文化の魅力を知らしてもらい、姉妹都市を身近に感じる貴重な機会となりました。

今後もさらなる交流事業の推進を図り、両市の豊かな繁栄につながりますよう、末永いお付き合いをお願い申し上げます。

引き続き、佐渡金銀山の世界遺産登録や佐渡の魅力を国内外へ発信していく、貴市の素晴らしい取り組みを姉妹都市として応援させていただく所存でございます。

結びに、貴市のますますのご発展と貴市市民のご多幸とご健勝を祈念申し上げ、新年のご挨拶とさせていただきます。

明けましておめでとうございます。

佐渡市の皆さまにおかれましては、希望に満ちた新春を健やかに迎えのこととお慶び申し上げます。

佐渡市と国分寺市とのつながりは、旧真野町との姉妹都市提携を含めると29年目となります。これまでも佐渡市の皆さまからは、温かいお心遣いをいただいております。昨年さまざまな形で交流を深めることができたことを大変喜ばしく感じております。

本市最大のイベント「国分寺まつり」においても貴市との交流を深めさせていただき、毎年出店いただいている佐渡物産展は昨年も大盛況でした。また、ステージでは郷土芸能の鬼太鼓と民謡をご披露いただき、佐渡市で大切に守り受け継がれている伝統文化を感じることができました。

さらに、昨年より佐渡特産品「国分寺市民向け通信販売サイト」が開設されました。より多くの国分寺市民が手軽に佐渡特産品を購入し、味わうことができるようになり、佐渡市を身近に感じるができる良い取り組みであると思っております。

来年、佐渡市と国分寺市は姉妹都市締結30年目の節目の年を迎えます。その記念すべき年に向けて、引き続き、多方面にわたる姉妹都市交流を推進し、両市の絆をより一層深めてまいりたいと思っております。

結びに、両市の関係のさらなる発展と貴市の皆さまのご多幸とご健勝を祈念申し上げ、新年のご挨拶といたします。

しまびと元気まつり2016が開催されました

12月11日(日)、トキのむら元氣館で「佐渡に元氣を広げよう!しまびとみんなが大家族」伝えて・ひろげて・つなごろう」をテーマに、今年で11回目となる、しまびと元気まつり2016が開催されました。

このまつりでは、自分が元氣になり、家族や仲間元氣のおすそ分けをして、地域全体が元氣になる「元氣の循環」を目指して活動している市民グループ「しまびと元氣応援団」が一斉に集まり、各コーナーを通して



会場全体に元氣の輪が大きく広がる!!

て、グループ活動を紹介しました。

ほかに歯の健口をわかりやすく考える紙芝居「十休さん、歯なしにならない話」の上演や、みんなが音楽に合わせて楽しく運動を行うなど、見て・聞いて・参加して、会場全体が楽しい雰囲気にも包まれ、元氣の輪が大きく広がりました。



健口をみんなで考える紙芝居の上演



音楽に合わせて楽しく運動

しまびと元気まつりの会場で「佐渡8020健口シニア表彰」が行われました

佐渡8020健口シニア表彰として、満80歳以上の方で、現在20本以上自分の歯があり、治療が必要なむし歯が5本以下でひどい歯周病がなく、健康な生活を送っている高齢者を対象に候補者を募集したところ、84人の方からご応募をいただきました。

次の方々が最優秀賞、優秀賞に選ばれ、しまびと元気まつりの会場で表彰を受けました。そのほか応募された80人の方には奨励賞が授けられます。

おめでとうございます。

- 最優秀賞 (佐渡市長賞)
渡辺 豪雄 様 81歳 (小木町)
- 優秀賞 (佐渡歯科医師会長賞)
古家 年彦 様 98歳 (真木)
山本 ユミ 様 83歳 (小木町)
- 優秀賞 (佐渡歯科衛生士会長賞)
土屋 チヅ子 様 80歳 (新穂青木)

受賞者は、健康な歯が多く、日ごろから関心を持って歯の手入れをしており、日常生活を過ごされています。

「健やかな口」と書いて「健口(けんこう)」と読んでいます。歯や口の

健口は、ここらと体の健康を支える大きな柱であり、生き生きとした健やかな人生を送るために欠くことのできないものです。

生涯、自分の歯で食べる楽しみを味わえるように、日々の手入れを心がけ、お口の健口を保ちましょう。



受賞された渡辺豪雄さん(中央)と古家年彦さん(右から2番目)

お問い合わせ

市役所市民生活課健康推進室
☎ 63-3115

佐渡市地産地消フェスタ2016&佐渡市環境フェア2016が開催されました

11月19日(土)、サンテラ佐渡スーパードリーナを会場に、佐渡市地産地消フェスタが開催されました。今年には佐渡市環境フェアも同時に開催され、約4千人の方にご来場いただき、地産地消活動とエコ活動の両方を楽しめる催しとなりました。

◆佐渡市地産地消フェスタ

「地産地消で佐渡を元気にしよう！」のスローガンのもと、佐渡市地産地消計画に基づく「生産者と消費者を結ぶ交流ならびに啓発促進」の場として、今回で7回目の開催となりました。

今年も、見附市出身で地域活性化モデルの今井美穂さんを司会に迎え、



司会を務めた今井美穂さんとオープニングアクトを飾った「住吉うしお樽ばやし&姐樽」の皆さん

オープニングアクトを「住吉うしお樽ばやし&姐樽」の樽太鼓演奏が飾りました。

佐渡金銀山世界遺産登録祈願と佐渡産牛乳の啓発イベントとして、来場者に佐渡牛乳200mlパックを積み、1,000本配布し、空パックを積み重ねて佐渡金銀山のシンボル「道遊の割戸」づくりを挑戦しました。来場者の皆さまのお力により、見事1,000本を消費し、「牛乳の割戸」を完成させることができました。

また、佐渡産の農産物が当たる「食べんかさ・飲まんかさキャンペーン抽選会」、28店舗が参加した物販「佐渡まるごとふれあい市」、佐渡産



完成した佐渡牛乳パック1,000本の「道遊の割戸」

野菜の花と実の組み合わせを当てる「食育クイズ」、恒例となったスイーツ販売会など、佐渡産食材のおいしさと活用方法を広くPRする盛りだくさんの内容となりました。

このほか、佐渡市工業会による「ものづくりフォーラム」では、市民の皆さんから市内のものづくり企業をより知ってもらうため、工業製品の展示ブースや体験コーナーを設置しました。来場した親子連れは、パークラフトやキーホルダーづくり、木製パズルづくりを楽しみながら、企業のもつ技術や「ものづくり」に関心を寄せていました。



佐渡市工業会による「ものづくりフォーラム」

◆佐渡市環境フェア

佐渡の美しい自然を守るために、佐渡をあらためて知り、次の世代に引き継いでいく方策を考えてもらうイベントとして、佐渡市環境フェアを開催しました。

来場者は、取り組み展示を見て景品をゲットできるスタンプラリーや「環境ミニツアー」など、楽しみながら佐渡の環境について学びました。また、新潟県出身の真打ち落語家三遊亭白鳥師匠による「笑顔で守る佐渡の環境」と題した環境落語も行われ、観客を魅了していました。



三遊亭白鳥師匠による環境落語

小中高校生による 佐渡地区スピーチコンテストが開催されました

12月7日(水)、アミューズメント佐渡を会場に、「平成28年度佐渡地区スピーチコンテスト」が開催され、小中高校生24人が与えられたテーマについて、発表しました。

このコンテストは、発表する場を設けることにより、小学生は物事を客観的に捉え、それを伝えようとする中、高校生は、英語力向上を図るとともに、積極的に英語で表現することを目的に、今年で5回目の開催となります。

自分の思いを身振りなどを交え、堂々と発表する熱意ある姿に、会場内は聞き入っていました。



堂々とスピーチ

発表テーマおよび審査結果

発表内容や姿勢などの審査基準により、次の児童生徒が見事表彰されました。

■小学生の部

自作の日本語文で2分間のスピーチ
テーマ「将来の夢」または、「私のふるさと佐渡」

- 最優秀賞 小野 雄大 (金井小)
- 優秀賞 平田 龍理 (金井小)
- 優秀賞 池野 綾夏 (新穂小)

- 優良賞 田中 日月 (羽茂小)
- 優良賞 濱本 希咲 (七浦小)
- 優良賞 小坂 玲央斗 (加茂小)

■中学生の部

自作の英語文で2分間のスピーチ
テーマ「My Future Dream」または、「My Hometown Sado」

- 第1位 (Global Award) 渡邊 天李 (金井中)
- 第2位 (Only-One Award) 岩崎 三記 (佐渡中等)

■高校生の部

自作の英語文で3分間のスピーチ
テーマ「My Future Dream」または、「My Hometown Sado」

- 第1位 (Global Award) 長田 智絵 (羽茂高)
- 第2位 (Only-One Award) 福岡 愛 (佐渡高)
- 第3位 (Step-Up Award) 高橋 民陽 (佐渡高)

お問い合わせ

新潟県立佐渡中等教育学校
☎ 27-3503

心配ごと相談日(1/15~2/15)

生活のさまざまな心配ごとや困りごとを気軽に相談できる窓口を開催しています。

お住まいの地区以外での相談もできますので、ぜひご利用ください。

相談は無料、予約は不要です。直接、開催日にお越しください。秘密は守られます。

事業に関するお問い合わせ

佐渡市社会福祉協議会

☎ 81-1155

※こちらの電話ではご相談は受け付けていません。相談を希望される方は、直接会場にお越しください。

地区	相談日	時間	会場
両津	1月23日(月)	13:00~16:00	両津福祉センター しゃくなげ
	2月 2日(木)		
	2月13日(月)		
相川	1月16日(月)	9:00~12:00	ワイドブルーあいかわ
	1月22日(日)		
	2月 3日(金) 2月10日(金)		
新穂	2月 6日(月)	9:00~12:00	新穂行政 サービスセンター
畑野	1月25日(水)		畑野農村環境 改善センター
	真野		2月 6日(月)
羽茂	2月 8日(水)	13:30~16:30	羽茂農村環境 改善センター
赤泊	1月18日(水)		赤泊福祉保健センター やすらぎ

平成29年度(平成28年分)市・県民税申告についてのご案内

お問い合わせ 市役所税務課 市民税係 ☎63-5110

2月16日(木)から3月15日(水)までの間、下記の会場で申告受付を予定しています。

- 事業所得(農業・漁業・営業・不動産所得等)の收支内訳書は、必ずご自身で作成してご持参ください。(9ページも合わせてご覧ください。)
- 医療費控除を申告される方は、医療を受けた人別・医療機関別に集計した内訳を作成してご持参ください。
- 市・県民税申告書提出の際に、マイナンバーの記載が必要です。また、本人確認書類の提示または、写しの添付が必要です。(詳しくは、10ページをご覧ください。)

事前に事業所得の收支内訳書を作成されていなかった場合、作成いただいた後に受け付けとなります。

○作成済の所得税申告書は、期間中、相談会場で受け取ります。税務署行の封筒に入れ封印してご持参ください。

【常設申告相談会場】 受付時間 午前9時～11時30分、午後1時～3時30分

会場	相談日(土・日曜日を除く)
アミューズメント佐渡 1階 はまなすホール ※佐渡税務署による所得税確定申告相談と合同開催	2月16日(木)～3月15日(水)
市役所相川支所 2階 市民ホール	

【臨時申告相談会場】 受付時間 午前9時～11時30分、午後1時～3時30分

会場	相談日(土・日曜日を除く)
佐渡島開発総合センター 1階 会議室 ※佐渡島開発総合センターの改修・両津支所移転作業のため、2月16日(木)～26日(水)の間、申告を受け付けすることができません。この期間は、アミューズメント佐渡会場で申告してください。	2月27日(月) ^(※) ～3月15日(水)
赤泊総合文化会館 2階 第2会議室	2月16日(木)～2月23日(木)
小木地区公民館 1階 会議室	2月24日(金)～3月3日(金)
市役所羽茂支所 3階 第2会議室	3月6日(月)～3月15日(水)

次の方は、アミューズメント佐渡会場の税務署受付で申告してください。

- 土地・建物・株式等の譲渡所得のある方
- 住宅ローン控除を受ける初年度の方
- 青色申告および消費税を申告される方

税の申告でおむつ代に係る医療費控除を受ける方は「おむつ使用証明書」が必要です

傷病により概ね6カ月以上の期間寝たきりであり、医師の治療を受けている方のおむつ代は、所得税や市・県民税の申告の際に医療費控除の対象となります。

初めておむつ代に係る医療費控除を受ける方は、医療機関で発行する「おむつ使用証明書」と「おむつ代金の領収書」が必要です。

また、控除を受けるのが2年目以降で要介護認定を受けている方は、要介護認定で使用する主治医意見書を確認し、その要件を満たした場合、市で「おむつ使用証明書」に代わる確認書を交付します。詳しくは、お問い合わせください。

証明書に関するお問い合わせ

市役所高齢福祉課 介護保険係

☎63-3790

または各支所・行政サービスセンター(介護保険担当)

所得税、市・県民税の申告に関するお問い合わせ

市役所税務課

市民税係

☎63-5110

農業、漁業、営業、不動産等 「収支内訳書」の作成はご自分で!

農業、漁業、営業、不動産等の所得は、全ての方が収支計算(収入から経費を差し引く方式)で申告し、記帳した帳簿は7年間、書類については5年間保存することが必要です。

確定申告、市・県民税申告相談会(2月中旬～3月中旬)には、**必ず作成済みの収支内訳書**をご持参ください。

市および佐渡税務署の職員が各種の収支内訳書を代理で作成することはありません。また、減価償却費を計算し、一覧表をお渡しすることはありません。

※昨年申告した際の収支内訳書(控)やJ Aの申告支援システムなどを参考に、ご自分で収支内訳書を作成してください。

農業所得の申告に関する説明会について

本庁税務課および両津・相川・羽茂(小木・赤泊)の各支所等で開催します。

開催日時および会場については、対象の方に1月上旬までにご案内します。

※水稲作付面積5反歩以下で、農業所得が生じない方は、農業所得を0円(ゼロ)で申告できます。収支内訳書の提出も不要です。申告時にご相談ください。

その他、収支内訳書の作成について不明な点がございましたら、下記までお問い合わせください。

お問い合わせ

市役所税務課 市民税係 ☎63—5110 両津支所 市民生活係 ☎27—2112
相川支所 市民生活係 ☎74—0333 羽茂支所 市民生活係 ☎88—3111

税の申告で障害者控除を受けるための 「障害者控除対象者認定書」を交付します

所得税または市・県民税の申告をする場合、障害者手帳の交付を受けている方は、手帳を提示し障害者控除を受けることができますが、障害者手帳の交付を受けていない方でも「障害者控除対象者認定書」の交付を受けて、障害者控除を受けることができます。

認定の主な対象者

平成28年12月31日現在で65歳以上の方で、介護保険の要介護(支援)認定を受けている方

申請方法 交付申請者の印鑑を持参の上、高齢福祉課または、各支所・行政サービスセンターで申請してください。

留意事項

- ・本人および税法上の扶養親族が非課税の場合は、申請の必要はありません。
- ・認定書の交付には1週間ほどかかります。
- ・介護認定等の資料に基づき認定します。(介護度のみで判定するものではありません。)
- ・審査の結果、認定の対象にならない場合がありますので、あらかじめご了承ください。
- ・すでに認定書の交付を受けている方で、その後の状態が変わっていない場合は、以前交付された認定書をそのまま使用できます。

※介護認定を受けていない方、または障害者手帳の交付を受けている方でも、認定書の交付の対象になる場合がありますので、詳しくはお問い合わせください。

参考 障害者控除の控除額

- ・障害者
所得税 27万円、市・県民税 26万円
 - ・特別障害者
所得税 40万円(同居親族 75万円)
市・県民税 30万円(同居親族 53万円)
- ※障害者控除を受けた方で、前年の合計所得金額が125万円以下の場合は、市・県民税は課税されません。

認定書申請に関するお問い合わせ

市役所高齢福祉課 高齢福祉係
☎63—3790

または、各支所・行政サービスセンター
(高齢福祉担当)

所得税、市・県民税の申告に関する お問い合わせ

市役所税務課 市民税係
☎63—5110

税務署からのお知らせ

◆佐渡税務署による確定申告の相談・申告書の受付等のお知らせ

佐渡税務署では、確定申告の相談・申告書の受付等を次の日程で行います。

なお、期間中は佐渡税務署庁舎では申告相談を行っていませんのでご注意ください。

開設期間	2月16日(木)～3月15日(水) ※ただし、土・日曜日を除きます。
受付時間	午前9時～午後4時
会場	アミューズメント佐渡 1階 はまなすホール



◆社会保障・税番号（マイナンバー）制度を導入します

社会保障・税・災害対策分野において、行政手続の効率性・透明性を高め、国民にとって利便性の高い公平・公正な社会を実現することを目的として、社会保障・税番号（マイナンバー）制度が導入されました。

平成28年分以降の所得税および復興特別所得税や贈与税の申告書の提出の際には、

マイナンバー（12桁）の記載が必要です！

本人確認書類の提示または写しの添付が必要です！

【本人確認（番号確認および身元確認）を行うときに使用する書類の例】

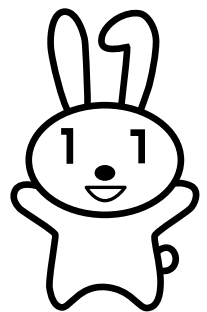
例1 個人番号カード（番号確認と身元確認）

例2 通知カード（番号確認）＋運転免許証、健康保険の被保険者証など（身元確認）

※ 控除対象配偶者および扶養親族の方の本人確認書類の提示または写しの提出は不要です。

マイナンバーカードを利用して、ご自宅等のパソコンから e-Tax で送信する場合は、本人確認書類を別途送付する必要はありません！

詳しくは、国税庁ホームページ「社会保障・税番号制度<マイナンバー>」
(<http://www.nta.go.jp/mynumberinfo/index.htm>) をご覧ください。



◆公的年金等を受給されている方へ ～確定申告不要制度のお知らせ～

公的年金等の収入金額の合計額が400万円以下であり、かつ、公的年金等に係る雑所得以外の所得金額が20万円以下であるときは、所得税の確定申告書を提出する必要はありません。

所得税の確定申告が必要ない場合であっても、市・県民税の申告が必要な場合があります。

なお、所得税の還付を受ける場合や確定申告書の提出が要件となっている控除（例えば、純損失や雑損失の繰越控除など）の適用を受ける場合には、確定申告書の提出が必要となります。

また、平成27年分以後は、外国の制度に基づき国外において支払われる年金など、源泉徴収の対象とならない公的年金等を受給されている方は、この制度は適用されません。

お問い合わせ 佐渡税務署 個人課税部門 ☎74-3276（代表）

税理士による無料税務相談 (関東信越税理士会 佐渡支部)

税理士会では、会員の税理士事務所で、次の方々のうち少額な税務相談および申告書の作成を無料で行います。

対象者 ①年金を受けておられる方 ②給与所得者で医療費控除を受けようとされる方
③年の途中で退職された方

相談日と担当税理士は下記のとおりです。受付時間はいずれも**午前9時30分から午後4時まで**です。
事前に各事務所に電話連絡のうえ、お出かけください。

◆相談日 2月6日(月)

氏名	事務所所在地	電話番号
岩崎 治光	相川一丁目 32	74-4533
白木 敏文	加茂歌代 313-1 (税理士法人さど会計事務所)	27-2750
江口 政雄	泉甲 644-1	63-6047
本間 旬一	河原田諏訪町 68-4 (税理士法人大林あさひ会計事務所)	57-2231
山本 敏彦	両津夷 262-31	27-5240
渡部 直樹	相川大浦 677	67-7361

◆相談日 2月7日(火)

氏名	事務所所在地	電話番号
宇田 好伸	高瀬 591-1	76-2919
大林 明夫	河原田諏訪町 68-4 (税理士法人大林あさひ会計事務所)	57-2231
木下 伸	秋津 1507	27-6524
佐々木正夫	八幡 972-4	52-2665
祝 良久	加茂歌代 313-1 (税理士法人さど会計事務所)	27-2750
山本 守	中原 693-2	57-3522

◆相談日 2月23日(木) 税理士記念日 上記の全事務所にて無料税務相談をお受けします。



佐渡授産ネットワークからのお知らせ

市内障がい福祉施設が相互理解と協同活動の推進のためにネットワークを作りました。
このコーナーでは、各施設の活動をご紹介しますので市民の皆さまもぜひご利用ください。

まっはらの家は、障がいのある方が自立した生活をおくる事ができるよう支援を行っている施設です。手工芸品、薪、野菜などの授産品の製造と販売および小型家電解体作業を行っています。

人気の「積み木」は、木材を円形や三角形、四角形に切断し、お子さまが触れてもけがをしないように利用者が一つ一つ丁寧に磨き上げています。無塗装の表面にはさまざまな焼き印がされていて、木の持つ温かな手触りとともに家族で楽しめる玩具になっています。

積み木作りは根気のいる作業ですが、使ってくれる人の笑顔を思いながら心を込めて製作に取り組んでいます。見かけたら一度手に取ってみてください。

ほかにも心のこもった作品がたくさんあります。島内各地のイベントに出店していますので、ぜひお立ち寄りください。

第6回 おすすめの一品

まっはらの家

積み木



温かな手触りが自慢の手作り「積み木」です



一つ一つ丁寧に時間をかけて磨き上げています

お問い合わせ

〒952-1313 八幡町 303 番地 2
社会福祉法人佐渡福祉会 まっはらの家
☎ 52-4744 FAX 52-4566
電子メール matuharanoie@hyper.ocn.ne.jp
ホームページ <http://sadofukushikai.jp/matuhara/matuhara.html>

「佐渡市第2次環境基本計画」(案)について、 ご意見を募集しています

佐渡市環境基本計画は、環境の保全および再生について、市の施策の基本となる事項を定め、総合的かつ計画的に推進するために、佐渡市環境基本条例第10条に基づき策定しているものです。

第2次計画は、平成29年度からの10年間を計画期間とするもので、今回その案を作成しましたので、市民の皆さまからのご意見をお聞かせください。

意見募集期限 2月10日(金)午後5時まで(郵送の場合も、2月10日必着)

計画(案)の閲覧場所 市役所環境対策課(第2庁舎)、各支所・行政サービスセンター、市内図書館、各地区教育事務所、市ホームページ

意見の提出方法 ご意見は、住所、氏名(または団体名)、連絡先(電話番号など)を記入の上、持参、郵送、ファクシミリまたは市ホームページの応募専用フォームで、市役所環境対策課環境エネルギー係に提出してください。ご意見提出用紙は、計画(案)の閲覧場所に備え付けのほか、市ホームページからダウンロードできます。

市からの回答 ご意見を寄せられた方に直接回答はしません。寄せられた意見の概要とそれに対する市の考え方を、市ホームページ等で公表します。(氏名等は公表しません。)

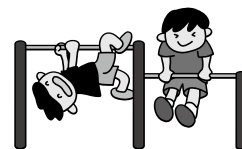
意見提出・お問い合わせ 市役所環境対策課 環境エネルギー係

〒952-1292 佐渡市千種232番地 ☎63-3113 FAX 63-2750

平成29年度 放課後児童クラブの利用児童を募集します

放課後児童クラブは、昼間就労等により保護者が家庭にいない小学生に、適切な遊びや生活の場を提供し、健全な育成と子育てを支援しています。

平成29年度に下記クラブの利用を希望される方は、申請書の提出をお願いします。



対象地区クラブ

両津・両津吉井・相川・高千・七浦・佐和田・金井・新穂・真野・小木・羽茂・赤泊地区のクラブ

提出期限 1月31日(火)まで

申請書配布・受付窓口 市役所社会福祉課子育て支援係、各支所・行政サービスセンター
市ホームページからもダウンロードできます。

その他 児童の健全な発達や生活面の自立を促すことを考慮し、下学年の利用を優先します。
なお、審査の結果や定員の状況により、ご利用になれない場合があります。

お問い合わせ 市役所社会福祉課子育て支援室 子育て支援係 ☎63-5113

平成29年度 体育館の通年利用を希望される団体は 「年間利用要望書」を提出してください

体育館(小中学校体育館を含む)の利用については、施設の有効利用を図るため、事前に通年利用を希望する団体を把握して利用調整をしています。

平成29年4月から平成30年3月までの間に体育館の通年利用を希望する団体は、下記期限までに「佐渡市体育館(小中学校含む)年間利用要望書」を提出してください。

※今年度、通年利用していた団体についても、要望書の提出が必要です。

※希望が重複した場合は、利用希望団体にお集まりいただき、協議を行う場合がありますのでご了承ください。

要望書設置場所・提出先 サンテラ佐渡スーパーアリーナまたは各教育事務所・地区教育係窓口

提出期限 1月25日(水) 午後5時まで

お問い合わせ 市教育委員会社会教育課 社会体育係(サンテラ佐渡スーパーアリーナ内) ☎67-7645
または、各教育事務所・地区教育係

歯科医院へ行きたくても
行けない方へ

在宅歯科医療連携室のご案内

「入れ歯が合わないようだが、体が悪くてとても歯医者へ連れて行けない」
「食事のとき、むせる。うまく食べられない。時間がかかる」
「口の中が汚れているが、どうやってきれいにしたらよいか分からない」
自宅・病院・施設などで、「歯やお口のことで困っているけれども、歯医者さんへは行けない。」という方が増えています。
そんな時は、在宅歯科医療連携室へご相談ください。今まで歯科医療を受けたくても受けられなかった方々へ、歯科医療が受けられるよう手配します。



◆訪問歯科診療（歯科往診）のお申し込み

歯やお口に何らかの問題があるが、高齢や病気、障がいなどで、歯医者さんへ通うのが困難な方が対象です。在宅歯科医療連携室へのご相談、お申し込みは無料です。実際に歯科医が訪問し、治療をした場合、治療費が発生しますが、健康保険が適用されますので安心です。

お申し込み、お問い合わせは下記までお願いします。

※生活保護の方の場合、自己負担はありません。

※重度心身障害者医療費助成事業（県障）の場合は、1カ月に4回の受診まで自己負担530円、5回目以降の自己負担はありません。



◆無料訪問歯科健診のお申し込み

歯科医師1人、歯科衛生士1人がご自宅へ訪問し、歯の健診をして、良好なお口の状態にするために何が必要なのか無料でアドバイスします。

次のいずれかに当てはまる方が対象です。

- ①介護保険制度の要介護状態区分における要介護3・4・5の方
- ②障害高齢者の日常生活自立度（寝たきり度）判定基準（厚生労働省）におけるランクB・Cの方
- ③認知症高齢者の日常生活自立度判定基準におけるⅢ・Ⅳ・Mの方
- ④療育手帳Aまたは身体障害者手帳1級・2級所持者
- ⑤上記①～④と同程度であると地域振興局健康福祉環境部長が認めた方

※なお、健診の結果、治療が必要であると診断された場合には、引き続きご自宅で治療を受けていただくことも可能です。（有料ですが、健康保険が適用されます）

※お申し込みの際は、担当のケアマネジャー（介護支援専門員）にご相談ください。

お問い合わせ・お申し込み 佐渡歯科医師会 佐渡在宅歯科医療連携室（担当：山城利恵）

☎080-2131-9100（受付：平日・午前9時～正午）

FAX 74-0300（24時間受付、お返事は翌日以降）

ホームページ <http://sadoshikaishikai.blog69.fc2.com/>

電子メール zaitakushikairyoudenkeishitsu@dwwmail.jp

佐渡歯科医師会では、地域の医療・介護・福祉などの連携を進めるため、 歯科衛生士の資格を持つ方を募集しています

詳細は、佐渡在宅歯科医療連携室までお問い合わせください。

佐渡在宅歯科医療連携室 ☎080-2131-9100（担当：山城利恵）

〒952-1552 佐渡市相川一丁目裏町2 渡部歯科医院内

INFORMATION 暮らしの情報

お知らせ

「第6回佐渡学セミナー」を開催します

新潟大学人文学部と市教育委員会による連携協定事業として、新潟大学人文学部の教員の方々から、身近なテーマで最新の調査研究成果をわかりやすくお話しいただく講演会を開催します。

日時 2月4日(土)

午後1時30分～4時45分

会場 トキのむら元気館

(新穂瓜生屋3(62番地1))

講演内容

「佐渡島遺跡群からみた東日本弥生社会の一断面」

新潟大学人文学部 助教

齋藤 瑞穂 さん

「順徳天皇と宮廷芸能」

新潟大学人文学部 准教授

中本 真人 さん

定員 150人(事前申込不要)

参加費 無料

お問い合わせ

市教育委員会社会教育課

佐渡学センター(佐渡博物館内)

☎ 52-2447

第23回全佐渡百人一首かるた大会を開催します

青少年の健全育成および世代間交流を目的に、百人一首かるた大会を開催します。

参加費は無料で、大会当日の受付も可能ですので、多くの皆さまのご参加をお待ちしています。

日時 1月15日(日)

受付 午前9時から

開会式 午前9時15分

競技開始 午前10時

閉会式 午後4時30分(予定)

会場 ビューさわた

(中原244番地2)

部門 小学生の部、中学生の部、

高校・一般の部

お問い合わせ

佐渡百人一首かるた協会

事務局(担当:赤塚)

☎ 090-4745-8211

第6回両津地区カラオケ大会を開催します

地域の活性化や住民相互の親睦を深めるため、恒例のカラオケ大会を開催します。

両津地区在住の方はもちろん、両津地区の事業所に勤務している方など、幅広い出場者が自慢のノドを披露します。

また、福引抽選会では、たくさんのお景品を用意していますので、ご家族、ご近所お誘い合わせの上、多数ご来場ください。

日時 2月12日(日) 午後1時から

会場 両津文化会館

(梅津2314番地1)

入場料 500円(全席自由)

※チケットのお求めは、両津地区公民館、丸屋書店(両津)、アミューズメント佐渡までお願いします。

お問い合わせ

両津地区カラオケ大会事務局

(両津地区公民館内)

☎ 27-4181



有料広告

介護福祉士・宮大工・大工を目指すなら

We Have Dreams. NSGカレッジリーグ

【1月の学校説明会開催日】

SADO 伝統文化・環境福祉の専門学校

1/21(土)・28(土)

介護福祉を目指す

介護福祉学科



大工・宮大工を目指す

伝統建築学科



2017年4月入学生
入学願書受付中!

社会人の方も入学歓迎!

介護福祉学科は「専門実践教育訓練給付金制度」の対象となる指定講座です。本制度は、一定の条件を満たす社会人の方に、2年間で最大96万円の教育訓練経費を給付し、就学および資格取得の便を図るものです。社会人の方で、これから介護福祉士資格取得を目指す方はチャンスです!詳しくは、当校ホームページをご覧ください。また、毎月開催中の学校説明会でも制度のご説明を行っています。ぜひお問い合わせください。

〈お問い合わせ先〉学校法人新潟総合学院
伝統文化と環境福祉の専門学校 入学相談室
〒952-1209 佐渡市千種丙202番地1 ☎0259-61-1122
☎0120-031-080(フリーコール)
URL: http://www.sado-nsg.com

お知らせ

独身男女限定 参加者募集中!!

「パンケーキでバレンタインタインクツキング」みんなで楽しくスイーツを作りながら、すてきなご縁を見つけてみましょう!

日時 2月11日(土・祝)

午後2時～5時

受付時間 男性 午後1時から

女性 午後1時30分から

※男性のみ午後1時15分から事前オリエンテーションを行います。

会場 あいぽーと佐渡

(両津夷384番地11)

参加費 男性 4,000円

女性 1,000円

※参加費は、当日会場でお支払ください。

定員 男性15人

(年齢:おおむね25歳～45歳)

女性15人(年齢:フリー)

申込期限 1月20日(金)

午後5時まで

申込内容 ①氏名②住所③携帯番号

④生年月日および年齢をお知らせ

ください。

応募多数の場合は抽選となります。

(結果は書面にて通知します)

その他

・受付の際に身分証明書(免許証等)

の提示をお願いします。

・エプロン、三角巾をご持参ください。

・アルコールの提供はありません。

主催 佐渡市

企画・運営

(株)アクセス・ネットワーク

事前セミナー

参加者は、事前セミナーを受講してからイベント参加となります。

会場 金井コミュニティセンター

2階 小会議室(千種240)

講師 佐渡市婚活サポーター

【男性対象事前セミナー】

日時 2月1日(水)午後7時～9時

内容 女性との接し方・身だしなみ

についてなど

【女性対象事前セミナー】

日時 2月3日(金)午後7時～9時

内容 大人かわいいメイク術など

お問い合わせ

(株)アクセス・ネットワーク

☎0120-923-007

受付時間 正午～午後9時

(火曜定休)

相続登記はお済みですか?

土地や建物を所有していたご家族が亡くなった後の相続登記はお済みですか。

法務局では、新潟県司法書士会と連携・協力し、次のとおり「法務局司法書士会による無料登記相談所」を開設します。

日時 1月23日(月)～27日(金)
午前10時～12時まで

相談担当 新潟県司法書士会所属

司法書士(公募制)、法務局職員

開設場所 新潟県司法書士会佐渡支局

(相川三町目新浜町3番地3)

相談予約 登記相談は事前予約制で

すので、あらかじめ法務局に電話

等による予約が必要です。

お問い合わせ

新潟県司法書士会佐渡支局

☎74-3787

第9回「冬の日本海に

新年の願いを叫ぶin願

コンテスト出場者募集!

新しい年に託す願いを、荒波くだける厳冬の海に向かって叫んでみませんか?

皆さんの思いのほどばしりを、「絶

叫度」「切実度」「パフォーマンス度」

などにより審査します。

優勝者には地元海産物を贈呈!

日時 1月28日(出) 午後1時から

参加費 無料(事前申し込みの出場

者には昼食を用意します)

集合場所 外海府・願集落内

福助屋旅館前

※市役所本庁前から無料のシャトルバスが出ますのでご利用ください。(午前11時出発予定。要予約、定員20人)

主催 佐渡国しま海道

お問い合わせ・お申し込み

市役所建設課 建設係

☎63-5118 (担当:松本)

「佐渡に学ぶ

芸能・学習発表会」を

開催します

市内の幼稚園児や小・中学生、高校生が、学校・地域で学んだ「郷土芸能」や「佐渡学(地域の学習等)」の成果を発表します。

子どもたちが一生懸命取り組む姿をぜひご覧ください。

日時 1月22日(日)

午後0時50分～4時

会場 アミューズメント佐渡

大ホール(中原234番地1)

入場料 無料

主催 佐渡市教育委員会、新潟県高等

学校文化連盟

お問い合わせ

市教育委員会学校教育課

学事指導係(畑野行政サービス

センター内) ☎66-4898



公営住宅の入居者を募集します

お問い合わせ 市役所建設課 住宅係 ☎0259-63-5118

入居申込みには、共通の申込資格 A から C に加え、希望する住宅の特定の申込資格が必要です。

【共通の申込資格】

- A) 市内に住所または勤務先があるか、住所を移そうとしていること
- B) 公租公課（市税など）を滞納しておらず、現に住宅に困窮していること
- C) 申込者（同居する親族を含む）が暴力団員でないこと

【特定の申込資格】

- ①同居する親族(婚約者を含む)がいること
- ②収入月額が158,000円(高齢者世帯、障がい者のいる世帯、小学校就学前のお子さまがいる世帯などは214,000円)以下であること
- ③収入月額が158,000円以上487,000円以下であること
- ④申込者と配偶者(婚約者を含む)が同居し、満年齢合計が申込み日時点で70歳以下であること
- ⑤同居者が直系親族であり、入居後、速やかに当該賃貸住宅の所在地に住所を移転できること

$$\text{収入月額} = \frac{\text{合計所得額} - \text{各種控除額}}{12}$$

<公募する公営住宅一覧>

地区	住宅名称（所在階）	公募戸数	特定資格	一人世帯	建設年度	構造区分	間取	月額家賃（円）
両津	大野第1住宅（1階）	1	①②	-	H9	耐火構造3階建て	3LDK	25,800～38,400
	大野第2住宅（1、2階）	3	④⑤	-	H14	耐火構造3階建て	2LDK	38,000【定額】
相川	県営おりと団地（1階、2階、3階、4階）	6	①②	-	S54	耐火構造4階建て	3DK	14,900～29,300
	県営炭屋町団地（2階、3階、4階）	4	①②	-	S58	耐火構造4階建て	3DK	16,600～32,700
	栄町団地のかんぞう棟（1階）	1	②	○	H3	耐火構造3階建て	2DK	17,600～34,600
	栄町団地のかんぞう棟（2階）	2	①②	-	H3	耐火構造3階建て	3DK	21,500～42,200
	栄町団地あやめ棟（2階）	1	①②	-	H8	耐火構造3階建て	3DK	22,900～45,000
金井	吉井住宅B棟（2階）	1	②	○	H23	木造2階長屋建て	2DK	17,500～34,500
	吉井第2住宅	1	①③	-	H6	木造平屋一戸建て	3DK	42,000【定額】
新穂	瓜生屋第1住宅	1	②	○	H9	木造平屋長屋建て	2DK	13,800～27,100
畑野	後稲葉住宅団地（E棟）	1	③	○	H13	木造2階共同建て	2DK	24,000【定額】
真野	新町団地	2	①③	-	H12	木造平屋一戸建て	3DK	56,000【定額】
赤泊	真浦団地2	1	③	○	H9	木造平屋長屋建て	1LDK	18,000【定額】
	浦津団地	1	②	○	H12	木造2階長屋建て	1LDK	15,300～30,200

■申込書類 住宅入居申込書と必要書類（住民票の写しなど）を提出してください。

■申込み先 市役所建設課住宅係 または各支所・行政サービスセンター住宅担当窓口

■申込期限 1月31日(火) 午後5時

■入居予定 2月下旬（申込者多数の場合、抽選となり、左記より遅れる場合があります）

■注意事項 入居決定後、次のことが必要です。

◆連帯保証人の届出：市内在住親族2人（県営住宅は1人）

◆敷金の納入：家賃の3か月分



佐渡ジオパーク

トキふれあいプラザでは定期的にトキの検査をしています

トキふれあいプラザでは毎年冬の時期に飼育しているトキを捕獲し、定期検査を行っています。

検査の内容は、血液検査や体重と体長の測定などです。

新たに生まれた子供のトキの性別もこの血液検査で判明します。

子供たちが成長すると放鳥されるトキの候補として、野生復帰ステーションで飛行やエサを採る訓練を行うこととなります。

また、トキが検査を受けるこの時期にあわせて施設の改修や木の剪定なども行われます。



トキを捕獲し、血液検査のための採血をする様子

「トキ」の情報をお寄せください



サドッキー

野外に生息するトキは島内各地を移動し、普段トキが見られない場所で行動することがあり、皆さまからの目撃情報が貴重な情報源となります。

トキを見かけた際にはトキ交流会館へお気軽に情報をお寄せください。フリーダイヤル

☎0120-980-551

■ご寄付ありがとうございました

トキ環境整備基金に佐渡トキの田んぼを守る会様（佐渡市）、(株)藤井商店様（西蒲原郡弥彦村）、網島美枝子様（東京都大田区）からご寄付をいただきました。

いただいたご芳志は、トキの野生復帰や生息環境の整備に使わせていただきます。

◆市役所農林水産課農業政策室

トキ政策係（トキ交流会館内）

☎24-6040

『地名からジオを考えてみよう』

地名には地形の特徴を表わしてつけられているものがあります。今回は地名の由来が地形と関係している例を紹介します。

一般的に高台や山の上に田畑が作られる平らな土地で、農業を営む地域に「上野」と名付けられることがあります。佐渡では小木に「上野」という地名が残っています。

また、地図には載っていませんが、外海府に2カ所あります。1つは北田野浦集落の南に位置する高台の土地と北田野浦集落から5kmほど北に位置する小田集落近くの高台です。これらは古文書に「上野」と記されています。

これら3カ所の共通点は、「海成段丘」でできた土地ということ。波で浸食された平らな面が地震などで持ち上がり、海から出た台地を海成段丘と呼びます。

そのほか、土地の特徴から名付けられる例として、内陸地域でも河や舟などの文字が使われている地域があります。目の前に川や海がなくても、時代をさかのぼっていくと、当時は川や海が広がっていたのかもしれない。東日本大震災後、防災の

面からも地名は見直されています。なお、佐渡の上野は岩野から変化した可能性もあり、由来には諸説があります。



古文書で上野と記されている小田にある海成段丘面今は水田が広がっている

◆市教育委員会社会教育課

ジオパーク推進室

（畑野行政サービスセンター内）

☎66-4160

世界遺産登録に向けて

鶴子銀山(7) 請山から直山へ

文禄4(1595)年5月、豊臣秀吉の重臣である浅野弾正を通じ、石見銀山から鶴子銀山に派遣された石州忠左衛門・弟の忠四郎・石田忠兵衛は、本口間歩などで「横相」という水平坑道を掘り始めます。

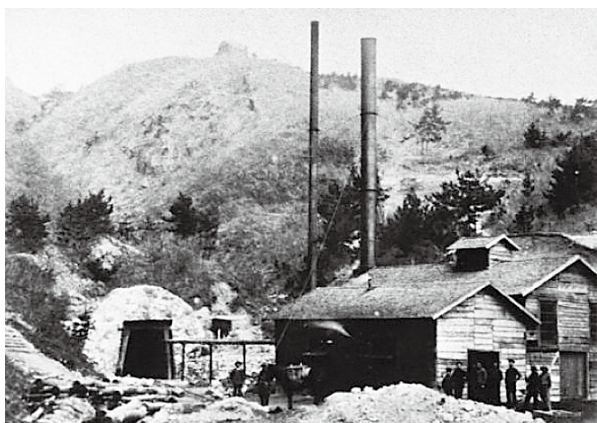
彼らは、「山見立人」ともいわれ、鉱脈の方向やその深さを測定し、どこから掘り進むのかを判断・決定する技術者でした。

鉱脈に対して直交する形で坑道を掘り進む「横相」は、複数の鉱脈を探索できるばかりでなく、露頭掘りやひ押し掘りと異なり、天候に左右されずに作業ができました。また、坑道が実際はゆるやかな上りであるため、排水が容易となります。

このように、当時の最新技術を導入して銀鉱石を増産する中、金山代官である立岩(山庄とも)喜兵衛・志駄(須田とも)修理亮から、「一、金山では、知人・親類でも付き合いや遊びを禁ずる。一、どのような理由であっても、金山内での物の貸し借りや仲間の用事を代わりに行わない」などの触れが出され、労務管理が強化されていきました。

さらに、「一、山を請けて銀ほるべからざる」として、個人の請負で鉱石を掘り出していた多くの「請山」は禁止されました。

こうして鶴子銀山は、上杉景勝が直接銀山を経営する「直山」となり、採鉱や製錬にたけた技術者の組織化を進め、全国でも有数の銀山となっていきました。



1910年代頃(大正期)の本口間歩

◆市役所世界遺産推進課(金井就業改善センター内) ☎63-5136

地域おこし協力隊の活動を紹介します



海府地区担当
にしもとさわか
西本佐和子さん

佐渡の北端・鷺崎で「手ずから市場」をスタートさせました。この市場は、畑に来て野菜を収穫してもらい、その人の思った額を支払ってもらおうというシステムです。

市場で収穫できる野菜は、鷺崎の地の利を活かし、ブリやマグロの内臓、わかめなどを海水と麹菌で発酵させ、液肥として使用している本間太郎さんが作ったものです。子や孫に食べさせても安心なものを提供することを原点とし、農業を続けられています。

10月29日、「手ずから市場」のスタートに合わせ、市場の会場である畑で収穫祭を開催しました。さつまいもや大根などの収穫体験、新米おにぎりや焼き芋の振る舞い、地元農産物等の販売や、本間さんのお話しい、演奏会を行いました。

当日の天気は曇り、風も強く寒い日に一体どれだけの人が鷺崎まで来てくれるのかとても不安でしたが、

60人以上の方が集まりました。収穫祭は、鷺崎集落の方中心に協力を呼びかけ、多くの方を巻き込んだ開催でした。

まず、地元の方たちが賛同して協力してくれるか、そこが一番緊張する場面でした。しかし、自ら手を挙げて協力してくれた方や、アイデアを出してくれた方など、想像した以上に協力してくださる方が多く、心細さは少しずつ消え、この集落の担当でよかったと強く思いました。

地元の方や遠方の方などさまざまな地域の方が今回の収穫祭に集まり、輪を作り話す姿を見て、人が集まる場を微力ながら少しでもつくれたことが一番嬉しく、開催してよかったと心から思っています。



市場でのネギ収穫の様子

1月の「手ずから市場」は、大根やかぶなどが収穫できます。ぜひ鷺崎までお越しください。

◆市役所地域振興課 地域振興係 ☎63-4152

生涯学習 だより

市教育委員会社会教育課
(畑野行政サービスセンター内)
☎66-4160

あのまちこのまち

ふれあい学級 (佐和田地区)

高齢者を対象にした「ふれあい学級」は、年に2回開催され、11月25日に開催された秋の現地研修では、学級生14人で羽茂大崎の「ちよぼくの里」へ行きました。

わかりやすく楽しいお話で羽茂大崎を案内してくれたのは、「さどんぼ」のガイド柳平さん。学級生は時折笑みを浮かべながら話に聞き入っていました。その後、大崎のおいしいそばを食べ、

赤泊の温泉でくつろぐなど、楽しくおいしい研修となりました。

1月20日のふれあい学級



柳平さんの説明に聞き入る学級生の皆さん

では、「新春のつどい、身体を動かそう」と題して活動予定です。

第12回畑野地区市民展 (畑野地区)

11月26日と27日の2日間、畑野農村環境改善センターを会場に、「畑野地区市民展」が開催され、335人と多くの方が作品を鑑賞しました。

地区の保育園3園および小中学校4校の作品、地区で文化芸術活動をされている方々の力作、合わせて492点が会場いっぱい並び、大変見応えのある内容となりました。

普段は、なかなか目にする事ができない作品の数々に、時間をかけてじっくり鑑賞する方も多く、来場者の創作意欲が刺激されたのではないだろうか。

来年度の地区市民展への出展に向けて、作品づくりをはじめてみませんか。



見応えのある作品がズラリと並ぶ

佐渡市立中央図書館 ☎63-2800

蔵書点検を実施します

この作業は図書館・図書室の本を一斉点検する作業です。

利用者の皆さまには、ご不便をおかけしますが、ご理解とご協力をお願いします。

期間中は、休館となりますので、本の返却については、返却ボックスなどをお願いします。

蔵書点検期間

図書館	休館する期間
真野図書館 ☎55-2223	1月17日(火)～20日(金)
中央図書館 ☎63-2800	1月25日(水)～31日(火)
両津図書館 ☎27-4182	2月7日(火)～10日(金)

利用者の皆さまへ

借りている図書で、すでに返却期限を過ぎている図書がありましたら、最寄りの図書館・図書室へ返却してください。(貸出期間は2週間です。)

BOOK

図書館だより

第47回 JX-ENEOS 童話賞 小学生以下の部で佳作に入賞しました

「心のふれあい」をテーマに毎年多くの方からオリジナルの作品を募集している「JX-ENEOS童話賞」は、日本国内のみならず世界各地から11,047編もの作品が寄せられています。

このたび、小学生以下の部で、1,098編の中から七浦小学校6年生の舟木莉音さんの作品が、最優秀賞、優秀賞に続く佳作に選ばれました。

受賞作品18編を収録した作品集「童話の花束(その47)」に舟木さんの「きゃべつ畑まで」が掲載されています。

図書館にありますので、ぜひご覧ください。





首都圏情報コーナー

「第49回ふくろ祭り」に 東京相川会と若波会が出演!

10月8日(土)、豊島区が主催する区民祭に、東京相川会・若波会を中心に7団体85人が参加をし、17回目の出演となりました。

哀調を帯びた「相川音頭」の響きが会場に流れ始め静まり返る中、黒の紋付衣装がライトに映え、静々と中央へ進む足の運び、しなやかな手のしぐさからは御前踊りの“雅やかさ”を感じる一幕で、観衆からの大きな拍手が送られました。



佐渡おけさ演舞

続いて「佐渡おけさ」では、二手に分かれた紺と白の浴衣姿の演者が交差するさまは、まさに集団行動の美しさであり、雰囲気にもまれて拍手と声援をする人が多く見受けられました。

第二ステージのおけさ流しは、暗闇にライトが生み出す光と影の中、「佐渡おけさ」のプラカードを先頭に左右に提灯を掲げ、沿道をうめる観衆の間を流して進み、ここでも大きな拍手と声援をいただきました。

「佐渡を世界遺産にする首都圏の会」からも7人の理事が参加し、300部のチラシを配布し、今年も佐渡の宣伝と世界遺産のアピールができた「ふくろ祭り」でした。(文責：東京相川会会長 若林武彦)

「第12回花川柳入選作品」

「小学生の作品」

特選 佐渡市長賞

朝顔を 見た私もいいえがお
井藤 あかり (小木小3年)

準特選 佐渡市小中学校PTA連合会長賞

ぼんおどり ゆかたの花もなま入り
中平 夏鈴 (松ヶ崎小5年)

準特選 佐渡テレビジョン賞

朝顔に ラジオ体操見送られ
服部 華穂 (畑野小6年)

「中学生の作品」

特選 佐渡市教育長賞

飛ぶ蝶の 羽に纏った花模様
山本 美菜美 (相川中3年)

準特選 佐渡市公民館長賞

つぼみから 咲きこぼれてく笑顔だね
佐々木 美月 (相川中2年)

準特選 佐渡テレビジョン賞

誰もいない ここに立つのは僕と花
本間 智也 (相川中1年)

お問い合わせ

(株)佐渡テレビジョン ☎61-1212

司法書士による無料法律相談

★面談方式 事前にご予約ください

日時 1月23日(月)～27日(金)午後1時～5時

場所 市内の各司法書士事務所

・土地や建物の売買、贈与、相続、担保権の設定等の手続き

・会社・法人の設立、変更等の登記

・金銭の貸し借り、借地・借家等のトラブルの申し立て

・多重債務者の調停、訴訟、自己破産等による救済の申し立て

・訪問販売の解約、保証人、隣地間のもめ事等の手続き

・家庭内の人間関係と結婚、離婚、内縁等の問題の手続き

・遺言の方法と相続手続き

・高齢者の今後の財産管理等(生前贈与・遺言・負担付遺贈・死因贈与・信託・財産管理委任契約等の手続き)

その他、お気軽にご相談ください。

お問い合わせ 司法書士会佐渡支部

☎51-4077 (平日・午前9時～午後5時)

土地・建物の登記無料相談

★面談方式 事前にご予約ください

日時 1月23日(月)～27日(金)午後1時～5時

場所 市内各土地家屋調査士事務所

・土地の境界がわからない

・宅地だが、登記の地目は農地となっている

・固定資産税は納めているが建物の登記がされていない

ようだ

・増改築しているが建物登記を変更していないよう

・何でもお気軽にご相談ください。

お問い合わせ 土地家屋調査士会佐渡支部

☎57-4366 (平日・午前9時～午後5時)

うぶごえ

地区名	大字名	氏名	保護者	たんじょう日
両津	梅津	山田 悠莉 (ゆうり)	将也	11.17
//	梅津	山口 結愛 (ゆあ)	純也	11.26
相川	稻鯨	大地 築思 (つくし)	大輔	12. 7
佐和田	東大通	大沼 知歳 (ちとせ)	未紗	11.18
//	八幡	加藤 徠斗 (らいと)	洋平	11.22
//	八幡	永野 友彩 (ゆい)	達恭	11.24
//	市野沢	土屋 美桜 (みお)	淳	11.27
金井	中興	小林 ことみ (ことみ)	丈二	11.14

金井	三瀬川	神藏 みのり (みのり)	貴弘	12.11
//	泉	磯西 美希 (みき)	修	12.12
新穂	新穂潟上	本間 歩武 (あゆむ)	進	12. 7
//	下新穂	市橋 清志郎 (きよしろう)	弘史	12.12
真野	吉岡	後藤 信幸 (のぶゆき)	勉	12.12
小木	小木大浦	西野 佑 (たすく)	春彦	11.22
//	小木町	風間 美佑 (みゆ)	輝彦	11.28
赤泊	三川	齊藤 凛 (りん)	章宏	11.24
//	赤泊	寺尾 洸政 (こうせい)	典秀	12. 6

おくやみ

地区名	大字名	氏名	年齢	ご命日
両津	梅津	金子 陽之助	86	11.23
//	梅津	市橋 昭一郎	82	11.24
//	加茂歌代	池 精一	82	11.25
//	両津大川	中村 シゲノ	82	11.28
//	長江	市橋 フサエ	87	11.29
//	春日	世田 昭	89	11.29
//	北五十里	山本 キミ子	89	12. 1
//	和木	森下 タケノ	99	12. 2
//	両津夷新	渡邊 艶枝	90	12. 2
//	両津夷	土屋 一郎	93	12. 3
//	両津湊	北 吉朗	32	12. 4
//	浜田	長澤 三吉	90	12. 5
//	羽吉	峠 キン	84	12. 5
//	春日	菊地 敦	92	12. 6
//	両津夷	山田 晴男	80	12. 7
//	立野	遠藤 榮吉	93	12. 7
//	加茂歌代	山本 孝	61	12.11
//	馬首	齋藤 禮吉	87	12.12
//	両津湊	齋藤 磯治	79	12.18
//	浜田	神藏 紀一	76	12.18
//	両津福浦二丁目	柴田 タツ子	83	12.19
相川	入川	池田 チツ	99	11.23
//	戸中	坂野 芳江	83	11.24
//	達者	岡辺 まさ	71	11.29
//	小川	左京 ミユキ	81	11.30
//	北狄	齋藤 佐市	69	12. 4
//	北狄	齋藤 カホル	92	12. 6
//	関	森下 フミ	85	12.11
//	達者	三浦 實	80	12.12
//	稻鯨	大地 サト	94	12.12
//	稻鯨	大地 将惠	93	12.16
//	達者	渡辺 チヨ	92	12.18
佐和田	青野	吉良 三喜夫	67	11.27
//	窪田	永井 和則	65	11.29
//	沢根	伊藤 マサ子	83	11.29
//	真光寺	本間 幸雄	96	12. 1
//	河原田本町	石原 スミエ	81	12. 2
//	八幡	藤井 賢次郎	87	12. 5

佐和田	沢根町	中川 猪佐男	89	12.11
//	二宮	丸山 マツエ	86	12.14
//	下長木	中田 サヨ	79	12.16
//	中原	石川 庄二	80	12.19
金井	中興	本間 テル	99	12. 4
//	中興	伊藤 秀夫	68	12.15
//	安養寺	仲川 徳	87	12.15
新穂	新穂舟下	森田 長一	95	12. 8
畑野	多田	金子 大一	68	11.25
//	畑野	秋山 久	92	11.29
//	栗野江	土屋 フミ子	91	11.29
//	宮川	羽二生 チエ子	80	12. 3
//	小倉	高野 ミキエ	86	12.10
真野	背合	椎野 清二	88	11.21
//	大小	金子 英樹	52	11.21
//	豊田	豊原 貴子	57	11.23
//	長石	逸見 利文	78	12. 1
//	大小	金子 末治	79	12. 2
//	四日町	三浦 昭二	74	12. 8
//	金丸	前田 博	85	12.12
//	吉岡	若林 茂里	88	12.13
//	吉岡	遠藤 慶吾	72	12.16
小木	小木町	渡邊 洋一	88	11.21
//	小木町	菊地 壽一	80	11.26
//	小木町	桃井 幸男	77	12. 3
//	小木町	桃井 勇一	85	12. 8
//	小木町	高野 一美	62	12.18
羽茂	羽茂小泊	加藤 恒秋	66	11.23
//	羽茂小泊	佐々木 清嗣	83	12. 5
//	羽茂本郷	菅原 嘉朗	89	12. 7
//	羽茂滝平	駒形 孝雄	68	12. 9
//	羽茂三瀬	佐藤 富藏	94	12.14
//	羽茂大石	中川 チヨエ	95	12.17
赤泊	上川茂	稲葉 ミツ	93	11.28
//	三川	安達 晴二	83	11.29
//	三川	計良 司郎	89	12. 8
//	徳和	石川 幸二	64	12. 8
//	徳和	上野山 隆	84	12.13
//	下川茂	加藤 甚太郎	89	12.17

干し柿の柚子巻き



【いわれ】 甘いお菓子が少なかった頃、12月を過ぎると保存食として作られる。干し柿をゆず皮と一緒に巻き、お茶うけ（おやつ）として食べていました。

※郷土料理集「さどごはん」に掲載しています。

お問い合わせ 市役所産業振興課 地産地消推進係 ☎63-3791

シリーズ 食を通じて

伊佐渡を元気に!

34

＜材料＞ 4人分

干し柿 …………… 10個
ゆず皮みじん切り……………大さじ1弱

＜作り方＞

- ① 干し柿のヘタを切り取り、縦に切り目を入れて長方形になるように開く。
 - ② 巻き簾の上に、①を互にくっつくように5個ずつ2列に並べる。
 - ③ ②の上にゆずの皮のみじん切りを平均に散らし、のり巻きの要領で強く巻く。
 - ④ 風通しのよいところに1カ月くらい置く。
- ☆長期保存はラップに包み、冷凍庫へ。
半解凍で切って食べる。



地産地消のお店（サドメシラン）を紹介します！

「サドメシラン」は佐渡の食材（サドメシ）が駆け巡る（ラン）という願いを込めた造語です。佐渡市が「地産地消のお店」と認定している飲食店、ホテル・旅館、直売所などをご紹介します。

小木特産品開発センター

小木町1949番地1 ☎86-2587



佐渡産農林水産物、特に小木半島の生産品にこだわった品物を通年取りそろえています。

栽培履歴や無農薬履歴の協定を締結した会員のみ、佐渡産野菜、米、果物、惣菜、魚介類を取り扱っています。全国発送も承っておりますので、お買い物のほか、贈り物にもご利用ください。

■ホームページ：<http://www.k4.dion.ne.jp/~nposado>

地産地消ふれあい市 うまいもんや

両津夷4番地 ☎27-2759

（両津夷本町商店街 協担当理事）※お店直通電話はありません。



佐渡産農産物や惣菜類を通年取り扱っています。また、ここでしか買うことのできない、佐渡の郷土色豊かな加工品も用意しております。

生産者自身や地元の奥さんたちが店員をしますので、食材の処理・調理方法など、美味しい食べ方をその場で教えます。

「サドメシラン認定店」とは 佐渡産食材をふんだんに使用し、「地産地消のお店」として佐渡市が認定したお店です。佐渡産食材をたくさん消費することは、佐渡の生産者の元氣にもつながります。地産地消のお店で佐渡産食材をたくさん食べて、身体も佐渡も元氣にしましょう！

サドメシラン（地産地消のお店）認定店舗を募集しています!!

お問い合わせ 市役所産業振興課 地産地消推進係 ☎63-3791



トキ舞う島を走りぬく

グアムココロードレース姉妹提携

佐渡トキマラソン2017

参加者募集!

日時 / 平成29年4月23日(日) ※雨天決行
開会式 午前9時
スタート 午前10時から(種目・部門別)

会場 / おんでこドーム(両津港から徒歩5分)
コース / おんでこドーム前スタート・フィニッシュ

参加資格および参加費

- ①小学生以上の健康な男女で、次のコースで完走可能な人
- ②申込規約に同意した人(大会当日20歳未満の方は保護者の同意が必要)

フルマラソン	満18歳以上(高校生不可)	5,000円
ハーフマラソン	満18歳以上(高校生不可)	4,000円
10km	高校生以上	3,000円
5km	高校生以上	3,000円
3km	小学5・6年生、中学生	500円
新設 エンジョイ2km	小学生以上 (表彰対象外)	500円

制限時間 / フルマラソン6時間、ハーフマラソン3時間で、それぞれ関門を設けます。

申込方法 / ①インターネット、電話、Famiポート
(「佐渡トキマラソン」で検索)

②郵便振替(募集パンフレットに専用振替用紙があります)
詳細は大会事務局へお問い合わせください。

申込期限 / 平成29年3月24日(金)※郵便振替は3月21日(火)消印まで

「島呑みあけて横丁」寄れっっちゃ!

「走って帰るだけじゃ、もったいない!!」「せっかく佐渡に来ていただいたのなら、満足して帰ってほしい!!」という思いから、会場周辺のお店で「がんばって」「おつかれさま」の気持ちを込めて、参加者に精一杯サービスをさせていただこうという『おもてなし企画』です。
参加者同士、ご家族、ご友人で佐渡の地酒や佐渡のグルメをぜひ、ご堪能ください。
詳しくは、ホームページをご覧ください。

お問い合わせ 一般財団法人 佐渡市スポーツ協会(佐渡スポーツハウス内)

☎67-7510(平日8:30~17:00) FAX55-4035

ゲスト



金 哲彦さん
(福岡県北九州市出身)
■プロフェッショナル・ランニングコーチ
■NHK-B S 1「ラン×スマ〜街の風になれ」にレギュラー出演中



佐渡市メール配信サービス実施中

配信情報

火災(建物のみ)、防災・防犯、通行止め、観光イベント情報、くらしの情報、島外イベント情報
アドレスsado@mpx.wagmap.jpに空メールを送ると、仮受付メールが返信されますので、案内にしたがって本登録してください。



迷惑メール設定をしている場合は、空メール送信前に必ず「psmail.jp」を受信可能ドメインに設定してください。

お問い合わせ 市役所地域振興課(情報統計係)
☎63-5139

CNSテレビ(佐渡市ケーブルテレビ)

データ放送 チャンネル ■111ch、112ch、113ch

データ内容 ■行政、生活、交通、防災、イベント、コミュニティチャンネル

※自主放送チャンネルを選局してリモコンのdボタンを押すだけで簡単に佐渡市内の情報がご覧になります。

加入・使用料・番組についてのお問い合わせ

指定管理者(株)佐渡テレビジョン☎61-1212

「市報さど」では、市内の小・中学生、高校生が書いた記事(800字程度)や、市民の皆さまから写真「私の好きな佐渡の場所」を募集しています。記事は電子データで作成をお願いします。詳しくは、市役所総合政策課広報広聴係(☎63-3802)へお問い合わせください。



市の魚
ブリ



市の鳥
トキ



市の木
アテビ



市の花
カンゾウ

市の面積 855.61km²(平成27年10月1日) 市の海岸線281.5km(平成26年3月31日)

発行・編集 佐渡市役所 総合政策課広報広聴係
TEL0259(63)3111(代)・FAX0259(63)3300

〒952-1292 佐渡市千種232番地

発行日 平成29年1月10日

ホームページアドレス <https://www.city.sado.niigata.jp>

公式フェイスブック <https://www.facebook.com/sadocity.PR>