



中国の文化や生活習慣などを学ぶ 『国際理解出前講座』

2月22日(水)、新穂小学校で中国の文化や生活習慣などを分かりやすく紹介する「国際理解出前講座」が実施されました。中国出身の佐渡市国際交流員を講師として、中国の学校生活や遊びの紹介、民族衣装試着など、分かりやすく楽しく学び、生徒たちは笑顔いっぱいの時間を過ごしました。

今後も佐渡市では、国際交流員を講師に「国際理解出前講座」を実施しますので、ご利用ください。

- | | | | |
|---------------------------------|---|--------------------------------------------------------|-------|
| 4月1日から市役所の組織が変わります …… | 2 | 国民健康保険の届出をお忘れなく …… | 6~7 |
| 補助金不正受給事件に関する外部監査の結果をお知らせします …… | 3 | 8月5日(土)開催!!平成29年大相撲夏巡業佐渡場所
佐渡市民限定チケット先行予約を受け付けます …… | 14~15 |
| 市職員全員の認知症サポーター取得を目指しています …… | 5 | 公営住宅の入居者を募集します …… | 20 |

4月1日から市役所の組織が変わります

課制 から 部制 へ再編成

市では、4月1日から本庁の組織体制を課制から部制へ移行し、
現在の18課11室から5部19課8室へ再編します。

今回は、その概要をお知らせし、新しい組織体制は4月号であらためてお知らせします。

◆新たに設置する5部

- ・ **総務部**
人事、税、防災部門
- ・ **企画財政部**
企画、財政部門
- ・ **市民福祉部**
市民生活、福祉、環境部門
- ・ **産業観光部**
産業、観光、地域振興部門
- ・ **建設部**
建設、上下水道部門

※教育委員会の組織に変更はありません。

なぜ部制にするの？

重点施策の実行にあたって、従来の組織体制を5つのグループにまとめる組織再編を行い、グループ間の連携やグループ内での情報共有の強化を図るとともに、重要テーマや懸案事項に対し、スピード感を持ち柔軟に対応できる組織体制を整えることを目的としています。

部長と課長の役割分担は？

部長は、広く市民ニーズを把握し、横断的な事務調整、施策決定を行い、課長は、部長との役割分担によって、課員の指揮監督、人材育成とチーム力を強化し、課題解決と事業成果の向上を図ります。

◆課の再編

★新たな課

防災管財課

防災危機管理室を課に改め、管財部門と統合することで防災機能の充実を図ります。

企画課

総合政策課の政策推進部門と、行政改革課を統合し、政策の企画と行政改革を推進します。

子ども若者課

乳幼児期から青年期までの切れ目のない支援に向け、子育て支援に係る事務の一元化を図ります。

農業政策課

農業企画、生産振興、販売流通、里山振興・トキ保護の業務を集約し、農業政策の充実を図ります。

★業務内容に変更がある課

総務課

総合政策課の秘書・広報広聴部門、地域振興課の情報政策部門を統合します。

地域振興課

産業振興課の商工・雇用促進部門を統合します。

★廃止する課

総合政策課

政策推進部門を企画課へ、秘書・広報広聴部門を総務課へ移管します。

行政改革課

企画課へ統合します。

産業振興課

商工振興、雇用促進部門を地域振興課へ、地産地消部門を農業政策課へ移管します。

お問い合わせ 市役所行政改革課 行革推進係 ☎63-3111(代)

補助金不正受給事件に関する外部監査の結果をお知らせします

平成28年1月13日に4人の逮捕者を出した、離島流通効率化事業補助金不正受給事件（以下「補助金不正受給事件」。詳細は下記※を参照）では、加害者による補助金の水増し請求により、佐渡市は大きな損害を被りました。そのため、市では、昨年7月、あらためてこの補助金不正受給事件について、弁護士を外部監査人とする外部監査を行うことにしました。

この外部監査は、補助金不正受給事件の分析を行い、本来あるべき補助金交付事務のあり方およびその汎用規準について提言を求めるものであり、このたび、その報告書が提出されました。

報告書では、一連の補助金不正受給事件の内部手続等に係る問題点が指摘され、事務処理上の問題や補助金行政に係る市の運用・体質に関する問題点も指摘されています。

今後は、この報告書で指摘された補助金交付事務に係る問題点について、あらためて市の内部ルールを定め、事務の適正化を図るとともに、行政の透明性を推進するために、さらなる情報公開に努めます。

報告の詳細は、市ホームページ（<https://www.city.sado.nigata.jp>）に掲載していますが、市役所本庁、各支所・行政サービスセンターでも閲覧できますので、ご覧ください。（各支所・行政サービスセンターは3月末まで）

【指摘された主な問題点】

○事業主体選定における問題

市が当該補助事業の実施を決定してから、わずか半月程度でその事業者を内定している。本来、事業者選定においては、複数の候補者の中から選定すべきところ、特定の事業者ありきで事業主体の選定が進められてきたと言わざるを得ない。

その結果として、事業継続に係る事業者の資金面に対する調査も不十分となった。

○見積書・領収書のチェックに関する問題

該当3社の見積書が出そろう前に請負業者を決定し、工事を進行させていたことを市が黙認していた。

提出された3社の見積書は、帳尻合わせのために作られた無意味なものであり、見積書により事業の適正さを判断することなど不可能である。

○財産処分（譲渡）に係る問題

本来、複数の候補者を挙げ、慎重な審査をした上で譲受業者を選定し

なければならぬところ、譲受業者としての適性を十分に審査せず、特定業者ありきで、承継手続きが進められた。

○事務処理上の諸問題

多くの関係書類で日付をさかのぼらせていた。実態と異なる日付の記載を容認することは、厳正な審査が必要となる場面でのほころびを生じさせるきっかけともなり得るものであり、避けるべきである。

○運用・体質の問題

今回の事案では、血税を原資とした補助事業であることの認識が不足したままでその運用がされたことが伺える。国の補助金を引当てにしているとはいえ、補助事業によりもたらされる効用に至る青写真（ビジョン）を十分に描けない中で、いわゆる見切り発車的に手続きを進めたことは重大な問題だ。

また、職員には、上司の指示に従い処理することを是とする体質がある。前市長の指示や影響力により、スケジュールの厳しい中手続等を進めざるを得ない事態が多く存在していた。現場の職員は、無理なスケジュールであっても、前市長の指示を受けそのまま進めていた。

こうした体質は、今後このような問題を引き起こす要因ともなりか

ねず、是正すべきである。

※離島流通効率化事業（水産物加工施設整備事業）

衛生的な水産施設および設備を整備し離島流通コストの低減を図りながら、高い付加価値を付けた加工品を生産販売することで雇用促進等を行い、産業の振興につなげることを目的とする国の補助事業（市も一部上乗せて補助したもの）において、この補助対象者である株式会社ビックファイッシャー（当時本社は長野市）が事業費を水増しし、補助金を不正に受給した刑事事件です。

市から株式会社ビックファイッシャーに不正に支給された補助金は、3,049万5千円に及びますが、市ではすでに全額の被害弁償を受けています。

お問い合わせ

外部監査報告書に関すること

市役所総務課 法規係
☎ 63-3111

報告書の閲覧に関すること
市監査委員事務局

☎ 63-3112



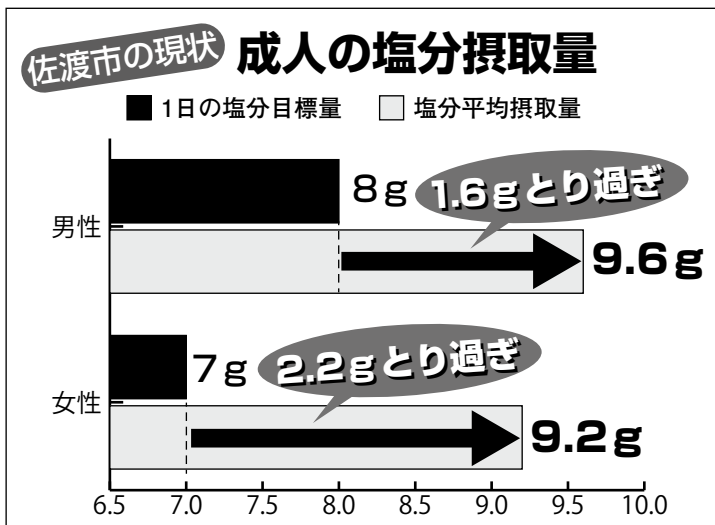
SIZE S
とは

- ◎ 佐渡で
- ◎ 一緒に
- ◎ ずっと
- ◎ 笑顔で
- ◎ 住みたいな

「より健康で暮らしたい」
そんな期待を込めた
脱メタボ作戦の名前です。

肥満の割合県内トップクラス！
みんなで取り組む脱メタボ宣言！

佐渡は居よいか 住みよいか



男性も女性も目標量より、多く塩分をとっている。(塩分2.2gは、例えばたくあん4切(40g)の塩分量と同程度)

(H24、25年度特定健診結果より)

★注目！塩分のとり過ぎを招く佐渡市民の食習慣

◆塩のとり過ぎの原因

その1

食事は満腹になるまで食べる



食事量が多くなると、食塩摂取量も多くなります。「よく噛まない」「早食い」も食べ過ぎにつながります。

その2

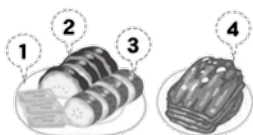
濃い味付けを好んで食べる



慣れや加齢、家庭の習慣によって、知らず知らずに濃い味付けになってしまいます。

その3

漬物を1日に2種類以上食べる



食卓に漬物が何種類も並んでいませんか？いろいろな種類を食べると食塩摂取量の増加につながります。

子どもの頃からの食習慣が、大人になった時に生活習慣病となって現れます。

家族みんなで、『薄味』『腹八分目』『よく噛む』を心がけましょう。

ちょっとずつ「しお」を減らす＝「ちょいしお生活」をはじめましょう！



お問い合わせ 市役所市民生活課健康推進室 ☎63-3115

市職員全員の認知症サポーター取得を目指しています

「認知症サポーターは「オレンジリング」が目印です」

認知症になっても安心して暮らせる地域づくりの一環として、市職員が認知症を正しく理解し、認知症の方やその家族を温かく見守ることができるよう「認知症サポーター養成講座」を、全職員を対象に実施しています。

この講座は平成21年度から実施しており、これまでに478人が受講し、「認知症サポーター」になっています。今後も全職員が認知症サポーターになることを目指し、講座を実施していきます。



全職員が認知症サポーターになることを目指して、取り組んでいます！

また、市内小中学生を対象とした小中学生向け認知症サポーター養成講座や、高校生を対象に授業の中で認知症サポーター養成講座も実施しています。

地域みんなで温かく見守る体制を整えていきます。

認知症サポーターとは

「認知症サポーター養成講座」を受けた方が「認知症サポーター」となります。

認知症サポーターには、特別に何かをやってもらうものではなくありません。認知症を正しく理解してもらい、認知症の方やその家族を温かく見守る応援者になってもらいます。

その上で、自分のできる範囲で活動してください。例えば、友人や家族にその知識を伝える、認知症になった方や家族の気持ちを理解するよう努める、隣人あるいは商店・交通機関など、まちで働く人として、できる範囲で手助けをするなど活動内容は人それぞれです。

「認知症サポーター養成出前講座」を実施しています

平成29年2月末現在、佐渡市の認知症サポーター数は、6,041人です。引き続き、多くの方にサポーターになっていただきたく、自治会やPTA、事業所などを対象とした認知症サポーター養成出前講座の受講者を随時募集しています。

講座の時間は、60分から90分程度で、費用は無料です。講座を受講された方には、認知症サポーターの証「オレンジリング」を配布します。

どなたでも受講できますので、お気軽にお問い合わせください。

※認知症サポーター養成講座を受講した事業所などに「認知症サポーターステッカー」と「ロバ隊長ぬいぐるみ」を交付しています。



認知症サポーターステッカー

お問い合わせ

市役所高齢福祉課 高齢福祉係
☎ 63-3790

シートベルト・チャイルドシート 着用強調月間

期間 3月1日(水)～3月31日(金)

スローガン

抱っこより深い愛情

チャイルドシート

○車に乗ったらシートベルト！
すべての座席で締めましょう！

県内では、昨年の交通事故時にシートベルトを着用しなかった人の致死率は、着用した人の約12倍となっています。

交通事故の被害軽減のため、すべての座席で必ずシートベルトを着用しましょう。

○子供の命を守るためチャイルドシートを使用しましょう！

チャイルドシートを使用しないと、衝突時にフロントガラスや座席に体をぶつけたり、車外に放り出されたりする危険性が高まります。大切な子供の命を守るためにチャイルドシートの着用を徹底しましょう。

お問い合わせ

市役所総務課防災危機管理室
危機管理係 ☎ 63-3111
佐渡西警察署 ☎ 74-0110
佐渡東警察署 ☎ 27-0110

国民健康保険の届出をお忘れなく

お問い合わせ 市役所市民生活課 国民健康保険係 ☎63-5112
または各支所・行政サービスセンター

春は進学や就職、退職などで異動が多い時期です。国民健康保険に加入したりやめたりするときは届出が必要です。異動があったときは14日以内に届出してください。

	こんなとき	届出に必要なもの
国保に加入するとき	他の市町村から転入してきたとき	他の市町村の転出証明書
	職場の健康保険をやめたとき	職場の健康保険をやめたことを証明するもの
	職場の健康保険の被扶養者でなくなったとき	被扶養者でなくなったことを証明するもの
	子どもが生まれたとき	母子健康手帳
	生活保護を受けなくなったとき	保護廃止決定通知書
国保をやめるとき	他の市町村に転出するとき	国保の保険証
	職場の健康保険に加入したとき	国保と職場の健康保険の両方の保険証 (職場の保険証が未交付の場合は加入したことを証明するもの)
	職場の健康保険の被扶養者になったとき	
	国保の被保険者が死亡したとき	国保の保険証
	生活保護を受けるようになったとき	国保の保険証、保護開始決定通知書
その他	市内で住所が変わったとき	国保の保険証
	世帯主や氏名が変わったとき	
	世帯分離・合併したとき	
	修学のため、佐渡市から転出するとき	在学証明書(原本)または学生証(写し)

※職場の健康保険に加入しても、職場から市役所に国保をやめる届出は出されませんので、必ず届出をお願いします。

◆国民健康保険の届出が遅れると…

加入の届出が遅れると

- ・保険証がないため、その間にかかった医療費は一旦、全額自己負担となります。
- ・国民健康保険への加入は、届出が遅れたとしても加入発生の事実が生じた時点まで遡って加入となるため、国保税も遡って納めなければなりません。

やめる届出が遅れると

- ・国保の保険税と国保以外の健康保険料が二重でかかってしまいます。
- ・既に別の健康保険に加入しているのに国保の保険証を使って受診した場合、国保が負担している医療費を返還していただき、医療費は一旦、全額自己負担となります。

◆国民健康保険の届出の際のマイナンバー記入について

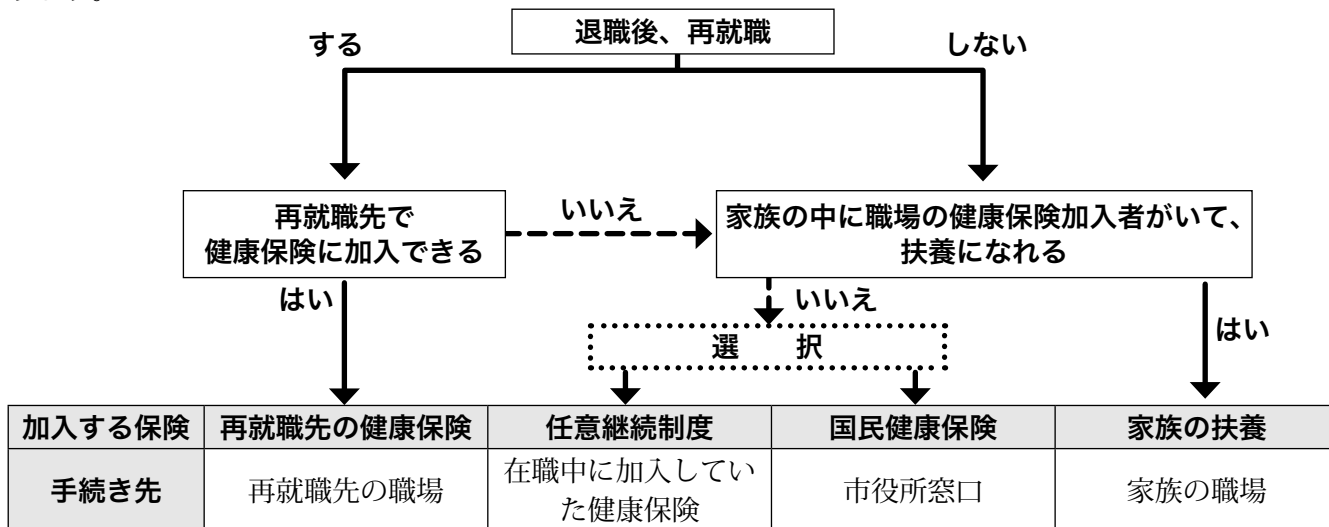
届出の際に、窓口に来られた方の本人確認とマイナンバー(個人番号)の記入が必要となりますので、以下のものをお持ちください。

- 届出が必要な方および世帯主の方のマイナンバーが確認できるもの(個人番号通知カードまたは個人番号カード)
- シャチハタ以外の印鑑
- 個人番号通知カードを持参の場合、顔写真付の証明書(運転免許証等)1点、または、顔写真付でない場合は、住所・氏名・生年月日が確認できるもの(保険証、年金手帳、年金証書、介護保険証等)2点
- 窓口に来られる方と届出が必要な方が別世帯の場合は、委任状が必要です。

国民健康保険の届出をお忘れなく

◆退職した場合の健康保険

退職により職場の健康保険の資格がなくなった場合、状況に応じていずれかの制度へ加入することになります。



◆任意継続制度と国民健康保険の選択について

職場の健康保険によっては、退職後も在職中と同様に職場の健康保険に加入できる「任意継続制度」があります。

国民健康保険の保険税額は、国民健康保険に加入する方の前年の所得と国民健康保険加入者の人数（扶養という制度がないため、年齢や収入の有無にかかわらず保険税がかかります）を基に算定されるため、状況によっては任意継続制度の保険料のほうが低額となる場合があります。

任意継続制度の加入要件や掛金などについて	在職中に加入していた健康保険の保険者または職場の健康保険担当者にご確認ください。
国民健康保険の保険税額について	市役所で試算できます。加入される方全員の前年（平成28年中）の確定した所得額がわかるもの（給与や年金の源泉徴収票、確定申告書の写しなど）が必要です。ただし、試算結果は、実際の決定税額ではありませんので、あくまでも参考としてご利用ください。

◆倒産・解雇・雇止めなどの非自発的失業者の国民健康保険税軽減措置

事業主の都合による退職の場合、国民健康保険税が軽減されます。

該当になる方は申請が必要です。

○対象となる方（以下A～Cのすべてを満たす方）

(A) 平成23年3月31日以降に失業した方

(B) 失業した時点で65歳未満の方

(C) 「雇用保険受給資格者証」の離職理由欄に、11、12、21、22、23、31、32、33、34と記載してある方

○軽減期間と軽減額 退職日の翌日から翌年度末まで、前年の給与所得を30/100とみなして国民健康保険税が算定されます。

○申請方法

・離職時に職場からもらう離職票をハローワークに持参し、失業給付の手続きをします。

・ハローワークで「雇用保険受給資格者証」が発行されます。受給資格者証の離職理由欄に上記(C)のいずれかの数字が記載されていることをご確認ください。

・雇用保険受給資格者証、国民健康保険の保険証、印鑑、該当になる方および世帯主の方のマイナンバーが確認できるもの（個人番号通知カードまたは個人番号カード）、本人確認ができる身分証明書をお持ちの上、市役所窓口で申請をお願いします。詳しくは、お問い合わせください。



こころとからだの休養ば とれていますか？

「最近よく眠れない」
「朝起きても疲れがとれない」と、
質のよい睡眠がとれない方の声を聞きます。

★不眠の症状は…

- ・寝つきが悪い
- ・途中で目が覚める
- ・朝早く目が覚める
- ・ぐっすり眠った気がしない

これらの要因が組み合わさっていることが多いようです。

何らかの
ストレス

からだの
痛み・痒み

喘息の
薬など

不安

アルコール
カフェイン

日中の
活動量



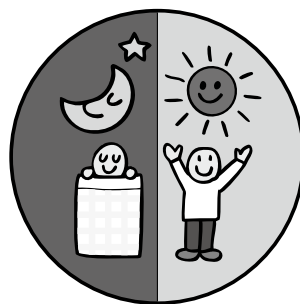
不眠の原因

《質のよい睡眠をとるためのポイント》

- ・睡眠時間には個人差があります。気にしないようにしましょう
- ・朝は毎日同じ時間に起床しましょう
- ・就寝前は心身をリラックスさせましょう
- ・不眠が続くときは、かかりつけ医に相談しましょう

こころの健康を支援する相談窓口

佐渡保健所地域保健課保健指導担当 ☎74-3407
 市役所市民生活課健康推進室 ☎63-3115
 市役所社会福祉課 障がい福祉係 ☎63-5113
 新潟県こころの健康相談ダイヤル ☎0570-783-025



年金のご相談は
こちらへ

平成29年度予約制年金相談所を開設します

会場・時間・電話	4月	5月	6月	7月	8月	9月	10月	11月	12月	1月	2月	3月
あいぼーと佐渡 午前9時～11時30分 午後0時40分～3時 ☎67-7633	12日 【午後】	10日 【午後】		12日 【午後】	【午前】 24日	13日 【午後】		8日 【午後】	【午前】 21日	10日 【午後】		14日 【午後】
佐渡中央会館 午後1時30分～5時 ☎57-2711	26日	24日	28日	26日	23日	27日	25日	15日	20日	24日	21日	28日
あいかわ開発総合センター 午前8時50分～11時 ☎74-2332			29日				26日				22日	
羽茂農村環境改善センター 午前8時50分～10時50分 ☎88-2230	27日	25日		27日		28日		16日		25日		29日

年金相談を受ける際は、事前に電話で予約が必要です。

※基礎年金番号をご用意の上、お電話ください。

※佐渡汽船が欠航する場合や災害などにより、やむを得ず開催日や受付時間に変更になる場合があります。

お問い合わせ・予約の連絡先

日本年金機構新潟西年金事務所 お客様相談室

☎025-225-3008（音声案内「5番」をお選びください）

開催日程 (会場 市立中央図書館 千種 177 番地 1)

回数	開催日	時間
第1回	5月11日(木)	午前10時～正午
第2回	5月18日(木)*	午前10時～ 午後2時30分
第3回	5月25日(木)*	
第4回	6月1日(木)	午前10時～正午
第5回	6月8日(木)	
第6回	6月15日(木)	
第7回	6月22日(木)	
第8回	6月29日(木)	
第9回	7月6日(木)	
第10回	7月13日(木)	

※希望者にパソコン実技講習あり(午後1時～2時30分)

声のボランティアをしてみませんか 新潟県委託 音声訳奉仕員養成講座(初級)受講者を募集します

新潟県点字図書館では、音声訳奉仕員養成講座の受講者を募集します。

講座では、目の不自由な方のために、書かれている文字・図・表・写真などを音声に変えて伝える音声訳の方法、パソコンを使つてのデジタル録音の技術、音声訳ボランティアの心得を学んでもらいます。終了後は、主に地域の広報誌などを音声訳するボランティア活動を行います。

障がい福祉に理解と熱意をお持ちの方の参加をお待ちしています。

受講資格 音声訳の基本知識を習得して、将来音声訳奉仕員を志す方で、全日程を受講できる方

定員 20人程度

受講料 無料(ただし、資料代800円が必要)

申込方法 「申込書」に必要事項を記入の上、4月20日(木)必着で、新潟県点字図書館までお送りください。

「講座の案内」「申込書」は、市役所社会福祉課、各支所・行政サービスセンター障がい福祉担当窓口、佐渡市社会福祉協議会、市立中央図書館に備えてあります。また、新潟県点字図書館のホームページから、「申込書」をダウンロードできます。

お問い合わせ・お申し込み

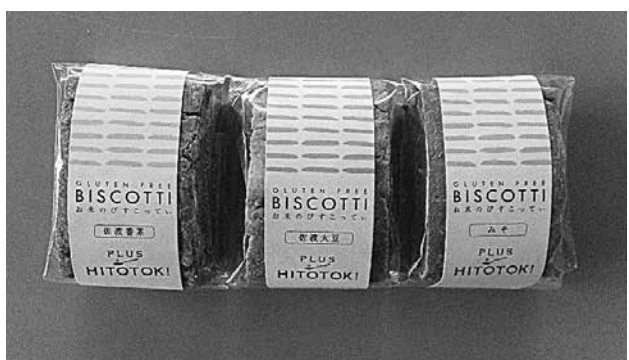
新潟県点字図書館 狩野宛
〒950-0121
新潟市江南区亀田向陽1-9-1
☎025-381-8111
ホームページ
<http://ngt-shikaku.jp/>



佐渡授産ネットワークからのお知らせ
市内障がい福祉施設が相互理解と協同活動の推進のためにネットワークを作りました。
このコーナーでは、各施設の活動をご紹介しますので、市民の皆さまもぜひご利用ください。

「チャレンジド立野」は障がいのある方を対象に、農業を通じて障がい者が地域に根ざした活動をする事で地域の活性化を図るとともに、それぞれの自立に向けた活動を支援する施設です。
農産物の生産(水稲、野菜、お茶、花卉球根など)や6次産業化商品として、佐渡産素材にこだわったビスコッティの製菓・販売をしています。また、集落の高齢化に伴い、草刈りや水路掃除、除雪作業などで地域とつながり「お互いさま」をモットーに連携しながら活動しています。

第8回 おすすめの一品
チャレンジド立野
佐渡産米粉ビスコッティ



食の安全やデザインなど、とにかく毎日こだわって作っています

お問い合わせ 〒952-0026 立野 333 番地 特定非営利活動法人 立野福祉会
障がい者就労トレーニングファーム チャレンジド立野
☎67-7774 FAX67-7774 電子メール challengedtateno@hitotoki.jp
フェイスブック <http://www.facebook.com/challengedtateno>

「野外でのごみの焼却」はやめましょう！

野外でのごみの焼却は、大気汚染（微小粒子状物質〈PM2.5※〉などの上昇）、ダイオキシン類、悪臭、林野火災などの発生原因となります。特にこれからの時期は、風が強く空気が乾燥しますので、広範囲に燃え広がり、人命にかかわる重大な火災に発展することもあります。

また、焼却により発生した煙は、視界不良による車両の重大事故を起こす原因となったり、目やのどを痛めるなど、特に体の弱い方や病氣の方に被害を及ぼす恐れがあります。快適で住みやすい生活環境を守るためにも「野外でのごみの焼却」はしないようご協力をお願いします。

※微小粒子状物質〈PM2.5〉は、呼吸器疾患や循環器疾患のある高齢者や小児の健康に悪影響を及ぼす恐れがあるといわれています。

新潟県でも市内のPM2.5濃度を常時監視しており、この濃度が上昇すると注意喚起を行います。

次の写真は、これまでにあった「廃棄物処理法」違反の実例です。



ドラム缶や一斗缶での焼却



地面上で直接ごみや枯草を焼却

お問い合わせ

市役所環境対策課
クリーン推進係 ☎63-3113
佐渡地域振興局健康福祉環境部
環境センター ☎74-3428

心配ごと相談日(3/15~4/15)

生活のさまざまな心配ごとや困りごとを気軽に相談できる窓口を開設しています。

お住まいの地区以外での相談もできますので、ぜひご利用ください。

相談は無料で予約は不要です。直接、相談日にお越しください。秘密は守られます

事業に関するお問い合わせ

佐渡市社会福祉協議会

☎81-1155

※こちらの電話ではご相談は受け付けていません。相談を希望される方は、直接会場にお越しください。

地区	相談日	時間	会場
両津	3月23日(木) 4月7日(金)	13:00~16:00	両津福祉センター しゃくなげ
相川	3月16日(木) 3月21日(火)	9:00~12:00	ワイドブルーあいかわ
	4月10日(月)	9:00~12:00	あいかわ開発総合センター
新穂	4月5日(水)	9:00~12:00	新穂行政サービスセンター
畑野	3月27日(月)	9:00~12:00	畑野農村環境改善センター
赤泊	3月15日(水)	13:30~16:30	赤泊福祉保健センター やすらぎ



佐渡を世界遺産に

佐渡金銀山の世界遺産登録に向けて、 みんなで応援しましょう！

佐渡金銀山の世界遺産登録に向けての勉強会や現地見学などに、市の出張説明・出前授業をご利用ください！

お問い合わせ 市役所世界遺産推進課 登録推進係 ☎63-5136

佐渡市農業委員会および 農地利用最適化推進委員を募集します

7月23日をもって任期満了となる
農業委員会委員（農業委員）および、
新設される農地利用最適化推進委員
の推薦を求めるとともに募集を行
います。

農業委員

募集人数 24人
構成員要件

- ・認定農業者が過半数（13人以上）であること。
- ・農業委員会の所掌事務に属する事項に関し、利害関係を有しない方1人以上であること。

任期 7月24日から

平成32年7月23日まで

農地利用最適化推進委員

地区ごとの募集定数

両津地区	7人／相川地区	3人
佐和田地区	3人／金井地区	4人
新穂地区	3人／畑野地区	4人
真野地区	4人／小木地区	2人
羽茂地区	4人／赤泊地区	3人

任期 7月下旬～

平成32年7月23日まで

共通事項

推薦および募集に係る書類や手続きは次のとおりです。

提出書類

所定の様式に必要な事項を記入の上、持参または郵送で提出してください。
提出書類の入手方法

市農業委員会事務局、各支所・行政サービスセンターの窓口に見えるほか、佐渡市農業委員会ホームページからもダウンロードできます。

佐渡市農業委員会

検索

受付期間

4月1日(土)から4月30日(日)必着

提出先および提出方法

- ・持参の場合 市農業委員会事務局、各支所・行政サービスセンターへ、開庁日の午前8時30分から午後5時15分までに提出してください。
- ・郵送の場合 市農業委員会事務局へ、4月30日(日)必着で提出してください。

お問い合わせ・提出先

〒952-1129

佐渡市千種232番地

佐渡市農業委員会事務局

☎63-51115

固定資産台帳の閲覧および 縦覧帳簿の縦覧を行います

課税台帳の閲覧

納税義務者等が、自己の資産について「固定資産課税台帳」に登録された内容を確認できる制度です。

また、借地・借家の方も借用している物件について、課税台帳に記載されている内容を閲覧することができ、期間中の閲覧手数料は無料です。（写しの交付は有料です。）

閲覧できる方（持参いただくもの）
・本人または同一世帯の親族（運転免許証などの本人確認ができるもの、印鑑）

・法人（法人の印鑑、閲覧する方の社員証など、法人の社員であることが確認できるもの）

・借地、借家人の方（賃貸借契約書など、閲覧する方の本人確認ができるもの）

・代理の方（納税者の委任状、閲覧する方の本人確認ができるもの、印鑑）

縦覧帳簿の縦覧

納税者が自己の土地や家屋の評価が適正かどうかを他の物件と比較して判断できるようにした制度です。「土地価格等縦覧帳簿」には土地

の所在・地番・地目・地積・価格が、「家屋価格等縦覧帳簿」には建物の所在・地番・種類・構造・床面積・価格が掲載されています。期間中の縦覧手数料は無料です。（写しの交付はできません。）

縦覧できる方（持参いただくもの）
納税者または同一世帯の親族、納税管理人（納税通知書、課税明細書または運転免許証等の本人確認ができるもの、印鑑）

閲覧および縦覧期間
4月3日(月)～5月1日(日)
午前8時30分～午後5時30分
(土・日・祝日を除く)

閲覧および縦覧場所

市役所税務課固定資産税係または、各支所・行政サービスセンター税務担当窓口

その他 課税内容は、課税明細書でも確認できます。4月中旬に送付される納税通知書に添付されていますので、内容をご確認ください。

ご不明な点がありましたらお問い合わせください。

お問い合わせ

市役所税務課 固定資産税係

☎63-51110

佐渡港(さど みなど) サポーターズクラブの

会員を募集しています

佐渡へ寄港するクルーズ船を、おもてなしの心で歓迎しましょう。

入出港時のイベントに参加いただく「佐渡港サポーターズクラブ」の会員を募集しています。会費は無料です。会員ならではの特典もありますので、ぜひご入会ください。

対象者 佐渡への観光客を歓迎したいと思っっている方はもちろん、港やクルーズ船に興味をお持ちの方など、佐渡市在住の方なら、どなたでも入会できます。

活動内容

- ・クルーズ客船寄港時の歓迎、お見送り
- ・佐渡汽船カーフェリーの紙テープによるお見送り

特典

- ・客船入港、クルーズ情報の案内
- ・カーフェリーの紙テープによるお見送り情報の案内
- ・入出港イベントに5回以上の参加（イベント参加で会員証へスタンプを押印）で記念品を進呈
- ・船内見学会の優先案内

募集 随時受け付けています。
※退会を希望される場合は、事務局までご連絡ください。



申込方法 市役所・各支所・各行政サービスセンター、（一社）佐渡観光協会に備えてある申込書に必要事項を記入の上、佐渡市クルーズ船誘致連携会議事務局へ提出してください。※FAX可

お問い合わせ

佐渡市クルーズ船誘致連携会議事務局（市役所観光振興課）
☎ 63-5116
FAX 63-5126

クルーズ船が寄港します

市では、クルーズ船誘致による交流人口の拡大や、地域経済活性化に取り組んでいます。

今年も、過去最多の9隻のクルーズ船が寄港する予定です。この豪華客船を目にする絶好の機会に、心からのおもてなしで、お客さまを温かくお迎えしましょう。



【クルーズ船寄港予定】

- ・大型クルーズ船【外】
- ・（小木港） 4月1日(土)
- ・カレドニアンスカイ【外】
- ・（小木港） 4月24日(月)
- ・カレドニアンスカイ【外】
- ・（小木港） 4月26日(水)
- ・ロストラル【外】
- ・（二見港） 5月18日(木)
- ・ブレイメン【外】
- ・（小木港） 5月19日(金)
- ・ロストラル【外】
- ・（小木港） 5月22日(月)
- ・にっぽん丸【内】
- ・（両津港） 6月4日(日)
- ・シルバーデイスカバラー【外】
- ・（二見港） 9月19日(火)
- ・ばしふいっくびいなす【内】
- ・（両津港） 9月23日(土)

※船名(寄港予定港)、月日の順に掲載
※【外】＝外航船、【内】＝内航船
※寄港場所・日程は変更になることがありますので、あらかじめご了承ください。

お問い合わせ

佐渡市クルーズ船誘致連携会議事務局（市役所観光振興課）
☎ 63-5116
FAX 63-5126

「文化財防火デー」に 合わせて防火訓練が 行われました

1月22日(日)、佐和田地区の二宮神社で防火訓練が行われました。

この訓練は、毎年全国的に文化財防火運動を展開する「文化財防火デー」に合わせて行われています。

市指定文化財である「二宮神社能舞台」に隣接する社務所から出火したとの想定で、消防署・消防団による放水訓練を実施したほか、地域住民を対象に消火器具の取り扱い講習を行い、防火意識を高めました。



市指定文化財二宮神社能舞台への放水訓練

お問い合わせ

市役所世界遺産推進課
文化財室 文化財保護係
☎ 63-3195

人材バンクへ 登録しませんか！

市では、市民一人一人が生涯にわたり豊かな人生を送ることができるよう、生涯学習・生涯スポーツ活動における「人材バンク」を充実していきたいと考えています。



このため、人材バンクへ登録し、指導者としてご協力いただける方を募集しています。

登録を希望される方は、市教育委員会社会教育課までお問い合わせください。

また、人材バンクに登録された人材を講師として依頼することができますので、皆さまの生涯学習活動などに、ぜひご活用ください。登録されている人材バンクなど詳細については、市ホームページをご覧ください。

お問い合わせ

市教育委員会社会教育課
社会教育係 ☎ 66-4160
(生涯学習人材バンク担当)
社会体育係 ☎ 67-7645
(生涯スポーツ人材バンク担当)

「食品ロス」削減に向けて 佐渡市消費者協会の活動

佐渡市消費者協会では、消費生活に関する知識の普及を通して市民の「安心・安全な消費生活」の向上を図ることを目的に活動しています。今年度は、「食品ロス」削減に向けて取り組んでいます。

「食品ロス」とは「まだ食べられるのに捨てられる食品」のことで、日本全体で年間500〜800万トン、毎日一人当たりおにぎり1〜2個分が捨てられている計算になります。(出典：政府広報オンライン)

そこで、「食品ロス」についての意識や消費行動について、市民約300人を対象にアンケート調査を実施しました。

○食品ロスの「意味」や「影響」についてご存じですか？

「知っている」や「考えたことがある」人は、全体の約50%。高齢になるほどその割合は高くなっている。

○「廃棄する食品」は？

「野菜・果物」「調理済み食品」「肉・魚類」の順で多くなっている。いわゆる「日持ちのしない食品」が廃棄される傾向がある。

○「廃棄の目安」は？

「期限切れ」という回答が最も多く、消費者の食品の賞味期限への意識が高くなっていることが分かる。

アンケートの結果から、「食品ロス」削減のためには、幼い頃から各家庭の日常生活の中で、『もったいない』の精神を実践し伝えていくことが大切です。

また、食品を買う時は、必要な分だけ買い、余った材料・日持ちしない食材については、工夫して別の料理に活用する方法で無駄なく使い切りましょう。「消費期限」「賞味期限」をよく確認しましょう。

昨年末には、『宴会時の30・10運動』(味わいタイム・乾杯後30分間は料理を楽しむ、食べ切りタイム・お開き前の10分間はもう一度料理を楽しむ)に取り組んでいます。

今後は、市と協力してスーパーや飲食店など事業者へのアンケートを実施して、弁当や惣菜の少量パックや飲食店での少量メニューなどをお願いしていきたいと思えます。

佐渡市消費者協会では、市民のみなさんへ『もったいない』を広げていきたいと考えています。

お問い合わせ

佐渡市消費者協会または
佐渡市消費生活センター
☎ 57-8143

8月5日(土)開催!!

平成29年大相撲夏巡業佐渡場所

佐渡市民限定チケット先行予約を受け付けます

開催日 8月5日(土)
 会場 サンテラ佐渡スーパーアリーナ
 (窪田 75 番地 1 佐和田中学校隣)

プログラム (予定)

- ① 8:00 開場～公開稽古
- ② 10:30 人気力士とちびっこの稽古
- ③ 11:00 序二段、三段目取組・幕下取組
- ④ 12:00 初っ切り・相撲甚句・太鼓打分
- ⑤ 13:00 十両土俵入り・十両取組
- ⑥ 13:45 横綱・幕内土俵入り
- ⑦ 14:00 幕内取組
- ⑧ 15:00 打ち出し (終了)



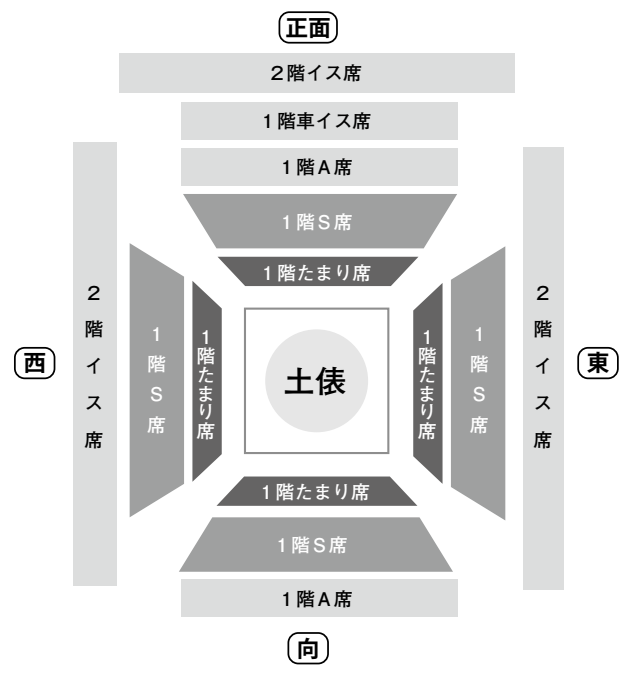
入場料 (全席指定/税込)

席種		金額	特典
1階	たまり席	13,000円	座布団付
	S席	11,000円	座布団付
	ますS席 (4席セット)	40,000円	座布団付
	A席	9,000円	座布団付
	A席ペア (2枚セット)	16,000円	座布団付
	車イス席	8,000円	—
	車イス補助者席	8,000円	—
2階	イス席(中学生以上)	6,000円	—
	イス席(小学生以下)	3,000円	—

※車イス1席につき、車イス補助者席1席を応募いただけます。
 ※3歳以上は有料となります。2歳以下のお子さまは、大人1人につき1人まで膝上にて無料でご覧いただけます。ただし、お席の必要な方は有料となります。
 ※2階イス席は、小学生以下の方のみの販売はいたしません。保護者同伴となります。
 ※会場は土足厳禁ですので、スリッパをご持参ください。



座席表



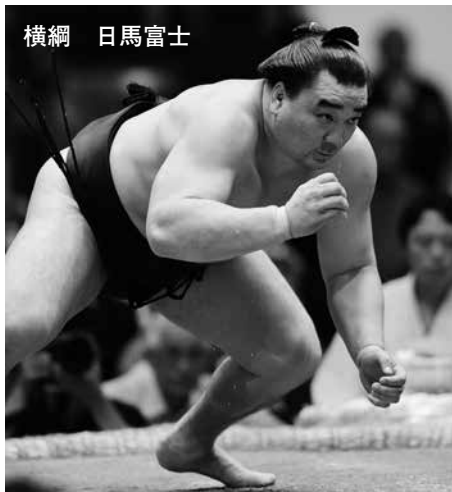
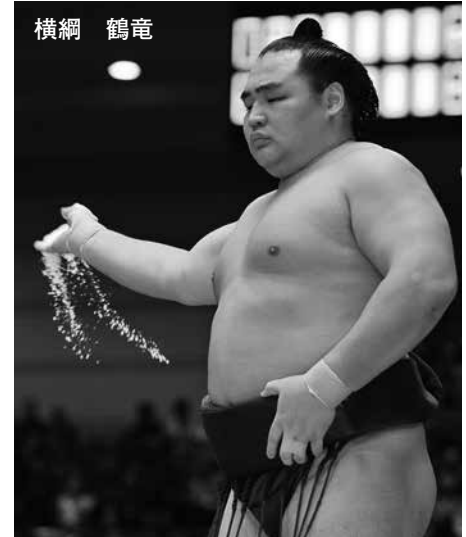


平成29年 大相撲夏巡業佐渡場所

★応募方法

- ①応募条件 佐渡市内にお住まいの方
- ②応募方法 往復はがきに次の事項をご記入の上、お申し込みください。
応募は1人1通まで、1通につき4席までとなります。
- ③応募期限 4月10日(月)当日消印有効
※応募多数の場合は抽選し、その結果を4月24日(月)までに返信用はがきでお知らせします。
- ④往復はがきの記入方法

往信	950 - 8654 サンライズ プロモーション北陸 大相撲佐渡場所係 (住所記入不要)	(こちらは何も 記入しないでください)
-----------	----------------------------------------------------------	------------------------



返信	申込者の郵便番号 申込者の氏名 様 申込者の住所	大相撲佐渡場所 ①希望席種・席数 (4席まで) 第一希望 第二希望 第三希望 ②申込者の氏名・フリガナ ③申込者の郵便番号・住所 ④電話番号
-----------	-----------------------------------------------	-------------------------------------------------------------------------------------------------------

《チケット引き換えについて》

当選された方は、チケット代金とチケットの送料(617円)を合わせた金額を指定する口座に振り込んでください。入金確認後、チケットを送付します。

なお、振込手数料は申込者の負担となりますのでご了承ください。

一般発売について

佐渡市民先行予約販売終了後、5月28日(日)から市内プレイガイドにて販売を開始する予定です。詳細については、後日お知らせします。

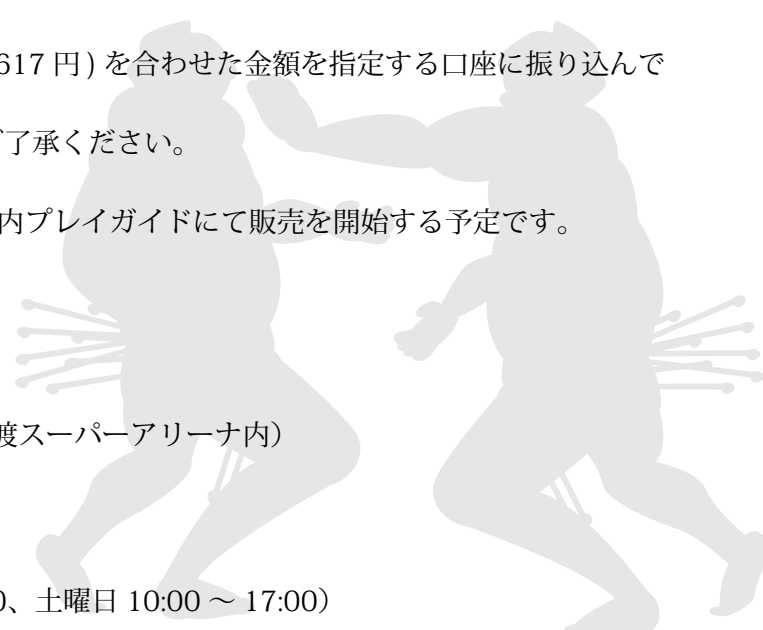
お問い合わせ

○公演について

平成29年大相撲夏巡業佐渡場所実行委員会事務局
(市教育委員会社会教育課社会体育係 サンテラ佐渡スーパーアリーナ内)
☎67-7645 (平日9:00~17:00)

○チケット申し込みについて

サンライズプロモーション北陸
☎025-246-3939 (平日11:00~18:00、土曜日10:00~17:00)



広報紙「市報さど」をもっと身近に

スマートフォンの無料アプリで広報紙が閲覧できます

市の広報紙「市報さど」「市報さどお知らせ版」が、スマートフォンの無料アプリ「マチイロ」で閲覧できるようになりました。

これまででも市の広報紙は、市ホームページのPDFによる閲覧や、「マイ広報紙」のサービスによるスマートフォンなどの携帯端末から閲覧が可能でしたが、さらに閲覧の選択肢が増えました。

「マチイロ」アプリをダウンロードし、簡単な設定をするだけで、『アプリを開く→読みたい号を開く』の2ステップで広報紙を読むことができます。

さらに、拡大縮小ができたり、気になる記事はスクラップして保存などもできます。

また、ほかの自治体の広報紙も閲覧することができます。

広報紙「市報さど」をもっと身近に、どうぞご利用ください。

※「マイ広報誌(URL <https://mykoho.jp/>)」もご利用ください。

ダウンロードはこちらから



マチを好きになるアプリ



アプリの使用は無料ですが、通信費は利用者の負担となります。また、広告が表示されますが、佐渡市とは何ら関係ありません。

マチイロに関するお問い合わせ

株式会社ホープ

☎092-716-1404

お問い合わせ 市役所総合政策課 広報広聴係 ☎63-3802

アルビレックス新潟 試合観戦ご招待のお知らせ

2017明治安田生命J1リーグ 第9節

アルビレックス新潟 対 柏レイソル

日程 4月30日(日)

午後2時キックオフ

会場 デンカビッグスワンスタジアム

(チケットはS・Eスタンド自

由席の予定)

応募条件 佐渡市在住者

募集人数 200人

応募方法 往復ハガキの往信裏面に

①4月30日柏、②住所、

③氏名・年齢、④電話番号

⑤メールアドレス(お持ちの方)

⑥チケットの希望枚数(4枚まで)

⑦後援会資料請求(する・しない)

を記載し、返信用表面に返信先(ご

自分)の住所・氏名をご記入の上、

宛先に送付してください。

※往復ハガキは各自ご用意ください。応募は

1世帯につき1通限り有効で、応募多数の

場合は抽選となります。

応募期限 4月20日(木)必着

(応募期限到着分以降のお申し込み

は無効)

受け渡し ご招待の可否を返信用ハガ

キにてお知らせします(4月24日(月

予定)。お電話での可否に関するお

問合せはお答えいたしかねます。ご

観戦いただく方は、返信ハガキをご

持参の上、デンカビッグスワンスタ

ジアムのEゲート前広場「チケット引換所」にてチケットとお引き換え後にご入場・ご観戦となります。

宛先 〒950-00954

新潟市中央区美咲町2-1-10

アルビレックス新潟後援会

「試合観戦ご招待」係

お問い合わせ

アルビレックス新潟後援会 村山

☎025-282-0011

クラブの最新情報は『アルビレックス新潟公式サイト』をご覧ください。



©ALBIREX NIIGATA

平成29年度 国税専門官 採用試験のお知らせ

国税局や税務署において、税のスペシャリストとして働く、国税専門官（国家公務員）を募集します。

受験資格

- 1 昭和62年4月2日～平成8年4月1日生まれの方
- 2 平成8年4月2日以降生まれの方
次に該当する方
(1)大学を卒業した方および平成30年3月までに大学を卒業する見込みの方
(2)人事院が(1)に掲げる方と同等の資格があると認める方

試験の程度 大学卒業程度

申込方法等 【原則】インターネット申し込み
<http://www.jinji-shiken.go.jp/juken.html>

インターネットによる受付期間

3月31日(金)午前9時～4月12日(水)

[受信有効]

※インターネット申し込みができない場合は、郵送または持参(提出先:希望する第1次試験地に対応する国税局または沖縄国税事務所)

持参・郵送による受付期間

3月31日(金)～4月3日(月)[通信日付印有効]

試験日および会場

第1次試験

日時 6月11日(日)

会場 高崎市、さいたま市、新潟市、松本市ほか

第2次試験

日時 7月12日(水)～7月19日(水)の間に、第1次試験合格通知書でお知らせします。

会場 さいたま市ほか

お問い合わせ

- インターネット申し込みに関すること
人事院人材局試験課

☎03-3581-5311(内線2332)

※午前9時30分から午後5時(土・日曜日および祝日等の休日は除く)

- インターネット申し込み以外に関すること
関東信越国税局人事第二課試験係

☎048-600-3111(内線2097)

※午前8時30分から午後5時(土・日曜日および祝日等の休日は除く)

社会福祉法人佐渡福祉会 グループホーム世話人を募集しています

採用職種および採用予定数

世話人(パート) 3人

勤務地(次のいずれか)

- ・両津地区(みなと寮・ふなば寮)
- ・金井地区(ちぐさ寮)
- ・佐和田地区(くぼた寮)

給与 佐渡福祉会臨時職員給与規則により支給されます。(通勤手当・業務手当あり)

職務内容

- ・食事提供
- ・身のまわりの援助
- ・日常的な健康管理

勤務時間

①午前6時～9時、②午後4時～9時
(1日8時間勤務)

労働日数 週に2日から3日程度

雇用期間 4月1日～平成30年3月31日
(1年毎更新)

その他

申し込み方法などについては、お問い合わせください。

お問い合わせ

障害福祉サービス事業所

そよかぜ(担当 渋谷) ☎63-3858

おけさ雪割草の会 第8回 雪割草展佐渡大会のお知らせ

早春の佐渡島を代表する花、雪割草。佐渡の雪割草は人気が高く、その中の選りすぐりの雪割草を、島内各地区の会員が持ち寄り、展示します。

百花繚乱の雪割草をご覧ください。

日時 3月18日(土)、19日(日)

午前9時～午後4時

会場 アミューズメント佐渡
(中原234番地1)

入場料 無料

お問い合わせ

おけさ雪割草の会

☎52-4619(駒形)



INFORMATION 暮らしの情報

お知らせ

**佐渡のしゃべり場
「佐渡を『豊か』にする、
中高生のPROJECT」
を開催します**

キャリア教育ネットワークミーティング主催の高中生と未来について考えるイベント「佐渡のしゃべり場」佐渡を『豊か』にする、中高生のPROJECT」を開催します。高中生がそれぞれ考え抜いた「佐渡をより豊かにする」提案をコンテスト形式で発表します。魅力的で現実的なアイデアには、実現に向けての支援・サポートをします。一般来場者の見学も歓迎しています。ぜひ、お越しください。
日時および内容 3月19日(日)
PROJECT発表会

午後2時～4時30分

交流会

午後4時40分～5時30分(予定)

会場 あいぽーと佐渡

(両津夷384番地11)

この取り組みは、佐渡の高中生を対象に次のことを目的としています。

- ①佐渡のセカイ(社会・大人)とつながり、佐渡の未来を考える。
- ②アイデアを生かしてやりたいことにチャレンジする機会をもつ。
- ③佐渡のリアルな課題について考える過程を通じて、社会で求められる能力を身に付ける。

お問い合わせ

市教育委員会学校教育課

(畑野行政サービスセンター内)

☎66-4898

若者支援研修会を 開催します

「生きる道はひとつじゃない。でも、人は支えあって生きるもの」と題して、不登校やひきこもりなど社会生活を営む上で困難を感じている子ども・若者への支援について考える研修会を開催します。

困難な状況を経験した方や、実際に支援している方のパネルディスカッションを予定しています。

参加には、事前の申し込みが必要です。

日時 3月18日(土)

午後1時30分～午後4時

(受付 午後1時から)

会場 トキのむら元気館

(新穂瓜生屋362番地1)

参加料 無料

申込期限 3月17日(金)正午まで

お問い合わせ・お申し込み

市役所社会福祉課

子ども若者相談センター

☎81-1310

2017年度春「JICA ボランティア体験談&説明 会」を開催します

独立行政法人国際協力機構(JICA)では、開発途上国で活動するJICAボランティアの制度や内容について、説明会を開催します。

ボランティアには、技術系・医療系・教育系・農業系・スポーツ系など、さまざまな職種があります。ぜひお気軽にご参加ください。

「青年海外協力隊/日系社会青年・ シニアボランティア説明会」

日時 4月16日(日) 午後2時～

(開場 午後1時30分)

会場 新潟日報メディアシップ

6階 ナレッジルーム

参加費 無料(入退場自由)
(新潟市中央区万代3-1-1)

申し込み 不要

その他 ほかの地域でも開催します。詳しくは、お問い合わせください。

お問い合わせ

JICA青年海外協力隊事務局

募集課

☎03-5226-9813

メールアドレス

jicavolunteer-boshu@jica.go.jp

ホームページ

www.jica.go.jp/volunteer/



有料広告

年会費500円 新潟県交通災害共済

交通災害共済は、
全市町村で行う
助け合いの制度です。



お問い合わせは、
佐渡市役所
総務課防災危機管理室
☎63-3111まで

(〒952-1292 千種232番地 佐渡市役所内
新潟県市町村総合事務組合佐渡市事務所)

お知らせ

ひきこもりなどの相談窓口をご紹介します

就学、就労の問題などさまざまな要因により、ひきこもりなどを続けている方やそのご家族に対して、相談窓口を開設しています。

ひきこもりなどを続けている方ももちろん、そのご本人を支えるご家族の方の精神的な負担は、とても大きいものです。

人に悩みを話し、その悩みを共有することで、ご本人・ご家族だけで悩みを抱えている時とは、心の負担が大きく変わってきます。

なお、ご相談された方のプライバシーは固く守られますので、お気軽にご相談ください。

※相談は無料です。

県内相談窓口

新潟県ひきこもり相談ダイヤル
☎ 025-284-1001

市内相談窓口

新潟県佐渡地域振興局

健康福祉環境部(佐渡保健所)

☎ 74-3407 FAX 74-3333

市役所社会福祉課 障がい福祉係

☎ 63-5113 FAX 63-5121

子ども若者相談センター

☎ 81-1310 FAX 81-1311

市教育委員会学校教育課
☎ 66-4898 FAX 66-4900
市教育委員会学校教育課
あすなる教室
☎ 55-1011

お問い合わせ

市役所社会福祉課 障がい福祉係
☎ 63-5113 FAX 63-5121

第21回「おいらん道中in桜まつり」を開催します

羽茂の春の恒例行事「おいらん道中in桜まつり」が、今年も盛大に開催されます。豪華絢爛な衣装をまとった花魁3人が、可愛く着飾った子どもたちと桜並木を練り歩きます。

芸能ステージやフリーマーケットも開催しますので、春の一日を楽しんでいただけます。

日時 4月16日(日)

午前10時～午後4時

内容

桜まつり 午前10時～午後3時

・芸能ステージ

羽茂高校郷土芸能部、羽茂民謡研究会、つぶろさし、フラダンス、よさこいなど

(会場) 羽茂小学校付近の桜並木(道路)

フリーマーケット

青年会、婦人会、島内各地の有志(会場) 羽茂小学校付近)

おいらん道中 午後3時～4時

羽茂農村環境改善センターを午後3時にスタートして、羽茂小学校付近の桜並木を練り歩きます。

※桜並木では、「外八文字歩き」を披露します。

お問い合わせ

羽茂商工会 ☎ 88-2160



有料広告

介護福祉士・宮大工・大工を目指すなら

We Have Dreams. NSGカレッジリーグ

【3月の学校説明会開催日】

3/18(土)・25(土)

※個別相談(要予約)も随時受付中!

介護福祉を目指す

介護福祉学科



大工・宮大工を目指す

伝統建築学科



2017年4月入学生
入学願書受付中!

※応募締切 2017年3月29日(休)

社会人の方も入学歓迎!

介護福祉学科は「専門実践教育訓練給付金制度」の対象となる指定講座です。本制度は、一定の条件を満たす社会人の方に、2年間で最大96万円の教育訓練経費を給付し、就学および資格取得の便を図るものです。社会人の方で、これから介護福祉士資格取得を目指す方はチャンスです!詳しくは、当校ホームページをご覧ください。また、毎月開催中の学校説明会でも制度のご説明を行っています。ぜひお問い合わせください。

〈お問い合わせ先〉学校法人新潟総合学院
伝統文化と環境福祉の専門学校 入学相談室
〒952-1209 佐渡市千種丙202番地1 ☎0259-61-1122
☎0120-031-080(フリーコール)
URL: http://www.sado-nsg.com

公営住宅の入居者を募集します

お問い合わせ 市役所建設課 住宅係 ☎0259-63-5118

入居申し込みには、共通の申込資格AからCに加え、希望する住宅の特定の申込資格が必要です。

【共通の申込資格】

- A 市内に住所または勤務先があるか、住所を移そうとしていること
- B 公租公課（市税など）を滞納しておらず、現に住宅に困窮していること
- C 申込者（同居する親族を含む）が暴力団員でないこと

【特定の申込資格】

- ① 同居する親族(婚約者を含む)がいること
- ② 収入月額が158,000円(高齢者世帯、障がい者のいる世帯、小学校就学前のお子さまがいる世帯などは214,000円)以下であること
- ③ 収入月額が158,000円以上487,000円以下であること
- ④ 申込者と配偶者(婚約者を含む)が同居し、満年齢合計が申込日時点で70歳以下であること
- ⑤ 同居者が直系親族であり、入居後、速やかに当該賃貸住宅の所在地に住所を移転できること

$$\text{収入月額} = \frac{\text{合計所得額} - \text{各種控除額}}{12}$$

<公募する公営住宅一覧>

地区	住宅名称 (所在階)	公募戸数	特定資格	一人世帯	建設年度	構造区分	間取	月額家賃(円)
両津	大野第2住宅(1、2階)	3	④⑤	-	H14	耐火構造3階建て	2LDK	38,000【定額】
相川	県営おりと団地 (1階、2階、3階、4階)	6	①②	-	S54	耐火構造4階建て	3DK	14,900～29,300
	県営炭屋町団地 (2階、3階、4階)	4	①②	-	S58	耐火構造4階建て	3DK	16,600～32,700
	栄町団地のかんぞう棟 (2階)	2	①②	-	H3	耐火構造3階建て	3DK	21,500～42,200
	栄町団地あやめ棟(2階)	1	①②	-	H8	耐火構造3階建て	3DK	22,900～45,000
金井	吉井第2住宅	1	①③	-	H6	木造平屋一戸建て	3DK	42,000【定額】
畑野	後稲葉住宅団地C棟	1	②	○	H13	木造平屋長屋建て	2DK	13,800～27,200
	後稲葉住宅団地E棟(1階)	1	③	○	H13	木造2階共同建て	2DK	24,000【定額】
真野	新町団地	2	①③	-	H12	木造平屋一戸建て	3DK	56,000【定額】
赤泊	真浦団地2	1	③	○	H9	木造平屋長屋建て	1LDK	18,000【定額】
	浦津団地	1	②	○	H12	木造2階長屋建て	1LDK	15,300～30,200

- **申込書類** 住宅入居申込書と必要書類（住民票の写しなど）を提出してください。
- **申込先** 市役所建設課住宅係 または各支所・行政サービスセンター住宅担当窓口
- **申込期限** 3月31日(金) 午後5時
- **入居予定** 4月下旬（申込者多数の場合、抽選となり、期間が延びる場合があります。）
- **注意事項**
 - ◆ 連帯保証人の届出：市内在住親族2人（県営住宅は1人）
 - ◆ 敷金の納入：家賃の3カ月分



がんばっています

佐渡市立高千小学校

高千小学校は、「地域の特色を生かし、地域とともに歩む学校」を目指し、さまざまな取り組みを行っています。

一 学校行事「つり遠足」

9月、5年ぶりに「つり遠足」を実施しました。学校から3kmほどある高千漁港まで縦割り班で歩いていき、「アジつり」をしました。身近にある海でしたが、つり経験のない児童もいて、魚がつかれるたびに大きな歓声があがりました。



また、当日は、青少年健全育成協議会、地域おこし協力隊の皆さんにご協力いただきました。

二 高千のよさ発見

(1) しいたけ栽培

1・2年生は、しいたけ栽培をしている地域の方から教えていただき、しいたけの収穫や駒打ち体験をしました。収穫の喜びと、仕事の大変さを実感し



ました。持ち帰ったしいたけは、家族に喜ばれたようです。

(2) 高千の宝

3・4年生は、地域の自然について学んでいます。マグロ漁師さんからマグロや海のことなどについて教えていただきました。また、地域の安田川へ行き、川の生き物や周りの自然について学びました。いずれも初めて知ることが多く、児童は驚いていました。



(3) 高千の特産物

5・6年生は、地域おこし協力隊の方からの紹介で、高千牛を飼育している方、麦を作っている方を訪ねて、仕事に対する想いや願いを聞きました。また、麦ふみ体験などを行う中で、地域の特産物をもっとPRするにはどうするかを考え、今後、発信していく予定です。



三 大好き高千・外海府

地域の方から多くを学び、さまざまな体験や学習を通して、児童は、「高千のために何か役立つことをしたい」と考えています。

◆「大好き！高千・外海府」
市教育委員会学校教育課

☎ 66-4898
(畑野行政サービスセンター内)

生活情報 さど

見守ろう・つながよう・相談しよう

～高齢者等の見守りネットワーク接続中～

市では、高齢者や障がい者の消費者被害の防止に向けた取り組みとして、郵便局や金融機関、JA、宅配業者などの協力を得て、「消費者安全確保地域協議会」を設置し、地域全体での見守り活動に取り組んでいます。

消費者安全確保地域協議会は、高齢者や障がい者などで判断力が不十分になった方の消費者被害を防ぐため、市および地域の関係者が連携した活動をするための見守りネットワークです。

皆さんも日常生活やお仕事の中で、緩やかな見守り活動を行っていただき、消費者被害などで困っている高齢者がいた場合は、消費生活センターなどの相談窓口を紹介するなど「橋渡し」をお願いします。

【こんなときは?】

- ・最近、見慣れない人が出入りしているけど、大丈夫かしら...
- ・いつも同じ品物を購入しているけど...
- ・元気がない様子だけれど、大丈夫?

【相談へつなげよう】

消費生活センターや地域包括支援

センター、警察、弁護士などへ相談してみるよう勧めてみましょう。

『ちよつと待った!』

電話による被害を未然防止します

日中、自宅に一人でいることが多い高齢者の電話勧誘による消費者トラブルが増加しています。

消費生活センターでは、電話による被害を未然に防止することを目的に、固定電話に貼り付け、受話器をあげると、「ちよつと待った!」と注意喚起を促す『手形ポップステッカー』

ステッカーを作成しました。希望者へ配布しますので、ぜひご活用ください。



手形ポップステッカー

お問い合わせ

佐渡市消費生活センター
(佐和田行政サービスセンター内)
(平日) 午前9時～午後4時
☎ 57-8143

消費者ホットライン

☎ 188 (嫌や!泣き寝入り)



■ご寄付ありがとうございます

ございました

佐渡汽船運輸株式会社様と株式会社イトーヨーカ堂様からそれぞれトキ環境整備基金への寄付金の贈呈があり、市役所にて贈呈式が行われました。

佐渡汽船運輸株式会社様からは、「トキ応援宅配」の売上金の一部を寄付頂き、平成21年からの寄付金額が累計で約262万円となりました。

株式会社イ

トーヨーカ堂様からは、平成20年の朱鷺と暮らす郷米の販売当初からコンセプトに共感いただき、販売量1kgあたり1円を寄付頂いています。



株式会社イトーヨーカ堂様からの贈呈



佐渡汽船運輸株式会社様からの贈呈

これまで
の寄付金額
は累計で、約
317万円と
なりました。

トキは繁殖期に入ると群れから離れてペアで行動することが多くなります。行動範囲も群れの時と変わって、今までと違う場所で行動するようになることがあります。

「トキ」の情報を
お寄せください



サドッキー

このほか、平崎正英様（千葉県柏市）、株式会社アクア・グリーン佐渡ヶ島様（佐渡市）からご寄付を頂きました。

いただいたご芳志は、トキの野生復帰や生息環境の整備に使わせていただきます。ありがとうございます。

フリーダイヤル

☎0120-980-551

◆市役所農林水産課農業政策室

トキ政策係（トキ交流会館内）

☎24-6040

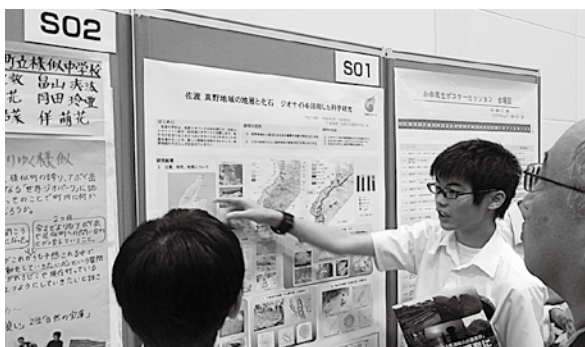
『真野中学校の科学研究が優秀賞を受賞』

昨年、静岡県沼津市で開催された第7回日本ジオパーク全国大会のプログラムに「小中高生ポスターセッション」がありました。佐渡ジオパークからは、真野中学校が参加し、1月に審査結果が発表され、参加30校のうち、調査研究部門で、見事、優秀賞を受賞しました。

生徒たちが総合的な学習の時間で「真野地域の地層と化石、ジオサイトを活用した科学研究」をテーマに、化石の種類や地層の特徴を調査し、古環境の変化を明らかにすることを目的に研究を進め、ポスターにまとめました。

研究の結果、化石を含む堆積岩の地層には、1600万年から3500万年前までの約1300万年間の地層が存在することや、サンゴや珪藻化石などの「示相化石」と呼ばれる当時の環境を知ることができ、化石の存在から、暖かく浅い海から深い海と変化していったことを推測しました。

大会当日は、全国のジオパーク関係者の前で、研究成果の報告や調査で苦労した点などを堂々と発表しました。また、ジオパーク関係者と交



調査結果を丁寧に説明する生徒

◆市教育委員会社会教育課

ジオパーク推進室

（畑野行政サービスセンター内）

☎66-4160

世界遺産登録に向けて

鶴子銀山(9) 田中清六の登場

上杉景勝が会津120万石へ移封されてから9カ月後の慶長3(1598)年9月18日、豊臣秀吉が没します。すると、秀吉の遺命によって設けられていた、いわゆる「五奉行五大老」体制が揺らぎ始めてきました。

伏見城下で五大老の一人として徐々に勢力を増していた徳川家康は、豊臣側であった景勝の動向を近隣の領主たちに監視させました。

会津と国境を接する出羽の角館城主戸沢九郎五郎もその一人で、慶長4年11月20日付けの家康から九郎五郎宛の手紙でその様子がうかがえます。

内容は、「飛脚到来、祝着に候。その表の様子その意を得候。なお、田中へ申すべく候」というもので、景勝の動向を監視している戸沢に対して、「田中」という者にも知らせておけという内容です。この田中とは、のちに家康から佐渡代官として派遣される田中清六のことを指しています。

清六は、近江国高島郡の田中下城村に生まれとされる生没年不詳の人物です。一族の田中兵部大輔吉政が、豊臣秀吉の甥である秀次の筆頭家老

格であったことから、清六も秀吉に重用されたと伝えられています。

17歳のころから鷹商として、奥羽(東北地方)に出入りしていましたが、実は秀吉の命を受けて、奥羽の有力者の動向を探ることが目的だったようです。

しかし、その一方で、『東奥旧史集』という史料に、「京都二条辺の者に、鷹買の清蔵(清六)といえる者、折々松前へ往来して、信直公田子の館に在りしみぎり、甚だ愛されしが…」とあるように、秀吉の動向を奥羽の有力者の一人南部信直へ伝えたり、秀吉への拜謁の仲介をとるなど、南部公にとつても重要な役割を担っていました。



田中清六の花押(写真中央)
『佐渡相川郷土史事典』より

◆市役所世界遺産推進課(金井就業改善センター内) ☎63-5136

地域おこし協力隊の活動を紹介します



相川金泉地域担当
小林美由紀さん

私はこれまで、いろいろな集落の行事に参加させていただき、小さな集落の大きな力を感じています。

金泉地域には6集落ありますが、現在、うち2集落が限界集落に相当し、さらなる高齢化は免れない状況です。

「限界集落」とは、集落を構成する人口の半数以上が65歳以上で、農業や冠婚葬祭など、集落としての共同体の機能を維持することが限界に近づきつつある集落を指します。失礼ながら、「活気がない」「寂しい」という先入観を私は持っていました。しかし、本当の姿は違いました。活気があつて、前向きな様子がよく伝わり、「限界集落」という言葉が全く似合いません。

私の活動のひとつに、地域の茶の間の支援を挙げています。「地域の茶の間」は、健康維持や認知症予防の目的以上に、お互いが元気な顔を合わせて楽しい時間を共に過ごすという目的があります。

集落ごとに雰囲気異なるものの、どの集落も笑い声が響いてとても賑やかです。もともと歌や踊りなどの芸達者が多く、楽しいことが大好きな皆さんです。負けず嫌いな気質があるのか、チーム対抗の勝負ごとには特に熱が入り、年代関係なく盛り上がります。「仲が良いな」「人が集まるとあたたかいな」と感じます。

また、下の世代が年配世代を気遣う姿が見受けられ、当然の事かもしれませんが、周囲をよく見て、思いやる優しい気持ちで常に持っているからできることです。人と人との繋がりが素晴らしいと感じます。

このような時間を共有できたことにより、「活気があつて元気な集落」であるという印象に変わりました。私にとつて、地域や集落を知るための場でもあり、皆さんと共に過ごす時間を楽しみにしています。これからも、集落の事や皆さんの事をたくさん教えてください。



笑い声の絶えない地域の茶の間

◆市役所地域振興課 地域振興係 ☎63-4152

生涯学習 だより

市教育委員会社会教育課
(畑野行政サービスセンター内)
☎66-4160

あのまちこのまち

第33回高千・外海府地区
新春球技大会(相川地区)

1月15日(日)、高千中学校校体育館を会場に「新春球技大会(9人制バレー)」を開催しました。

当日は大雪で、凍てつく寒さの体育館でしたが、8分館(約120人)が参加し、9試合の熱戦が繰り広げられました。スパイクやレシーブを打った本人もビックリのファイブプレー、空振りや珍プレーも続出し、新春にふさわしい笑いのたえない大会となりました。

大会の結果、昨年引き続き『北川内分館』が優勝し、連覇となりました。



空振りや珍プレーで大笑い

来年も、多くの分館や選手の皆さんの参加をお待ちしております。

第24回ふれ愛チャリティー
カラオケ大会(赤泊地区)

1月29日(日)、赤泊総合文化会館を会場に「ふれ愛チャリティーカラオケ大会」を開催しました。

住民相互のふれあいと融和を図るとともに、地域社会の福祉の向上に資することを目的に開催され、今年で24回目となりました。

天気にも恵まれ約250人が会場に詰めかけ、家族や友人、地域・職場の方などの応援により、会場は熱気にあふれていました。

出場者と観客が一体となり、例年以上の盛り上がりとなりました。

各賞の受賞者の皆さま、おめでとうございました。

最優秀歌唱賞	テツ&ヒロ	さん
優秀歌唱賞	赤泊小PTA	さん
ふれ愛賞	赤中STEP	さん
審査員特別賞	安達和佳菜	さん



表彰の様子

佐渡市立中央図書館 ☎63-2800

BOOK

図書館だより

★本の返却をお忘れなく 本の貸出期間は2週間です

春は進学や就職、転勤などで異動が多い時期です。異動の前に、図書館から借りた本は忘れずお返しください。市内で借りた本は、市内どの図書館・図書室でも返却ができます。

★本の検索・予約は、 インターネットサービスが便利です

佐渡市立図書館のホームページから、図書の検索、予約、利用状況の確認ができます。

利用をご希望の方は、事前に図書館・図書室のカウンターで「パスワード」と「メールアドレス」を登録してください。予約本もメールでご連絡します。

URL:<https://www.city.sado.niigata.jp/~lib/>

★羽茂図書室は改修工事中です

少しでも利用しやすくするために、2月3日(金)から3月24日(金)まで改修工事を行っています。

利用者の皆さまには、ご不便をおかけしますが、ご協力をよろしくお願ひします。(一部、利用の制限がありますので、ご注意ください。)

資料紹介

「佐渡八十八番霊場 佐渡遍路紀行」

渡辺威人 文 嶋田哲夫 絵
長野雅子 編

現在の「佐渡四国八十八ヶ所霊場」を巡り、地域紙「島の新聞」に平成16年から8年間にわたり連載したものを元に編集された一冊。



「歩きだす言の葉たち」

田中佑季明 田中志津著
愛育出版

100歳の母志津とその息子佑季明。二人の作家が、時代を越えて、織り成す随筆・詩・小説・短歌。

百歳出版記念の共著。





首都圏情報コーナー

アイランダー2016 が開催されました!

昨年11月26日、27日に「島がすきだ」をキャッチフレーズに24回目を迎えた「アイランダー2016」が池袋サンシャインシティ文化会館で開催されました。北は北海道礼文島から、南は沖縄県石垣島まで「79の



金塊つかみ体験コーナーの様子

島々」が集まり、新潟県からは佐渡島と粟島が参加しました。

佐渡島ブースでは、「豊かな四季と自然に恵まれた伝統芸能が盛んな島」と題して、さまざまな企画を用意し、魅力をPRしました。

移住相談ブースには、移住検討者が次々に訪れ、真剣なまなざしで相談されていました。金塊つかみ体験コーナーでは、長蛇の列ができ、体験を楽しみました。「しまマルシェ」ブースでは、佐渡島の海産物、農産物、酪農品の展示即売が行われ、多くの方々が買い求められました。

また、ステージでは、達者青年会と獨協大学の皆さんによる「豆まき型鬼太鼓」が披露され、演舞の獅子による見学者への厄除け払いが好評でした。そして、若波会と佐渡こがね会の皆さんによる「佐渡民謡」の唄と踊りが優雅に披露されるなど、2日間で14,000人を超える来場者があり、アンケート調査の「印象の良かった島」では、佐渡島は総合評価で第1位に輝きました。

(文責：佐渡市東京事務所 榎谷端夫)

佐渡共通商品券協同組合 「まごころ商品券」 発行(販売)停止のお知らせ

長らくご愛顧いただきました「まごころ商品券」は、諸般の事情により発行(販売)を停止します。

皆さまには大変ご迷惑をお掛けしますが、ご理解をお願いします。

発行(販売)停止日
平成29年3月31日(金)

※皆さまのお手元にございます「まごころ商品券」につきましては、商品券記載の有効期限どおり、加盟店でご利用いただけます。
※有効期限が過ぎますと組合員のお店での商品・サービスとの引き換えができません。また、払い戻しについても行いませんので期限内にご利用ください。

お問い合わせ

佐渡共通商品券(協)本部
佐和田商工会
☎ 52-3148



★面談方式 事前にご予約ください
日時 3月27日(月)～31日(金) 午後1時～5時
場所 市内各土地家屋調査士事務所
・土地の境界がわからない
・宅地だが、登記の地目は農地となっている
・固定資産税は納めているが建物の登記がされていない
ようだ
・増改築しているが建物登記を変更していないようだ
・何でもお気軽にご相談ください。

お問い合わせ 土地家屋調査士会佐渡支部
☎ 57-4366 (平日・午前9時～午後5時)

土地・建物の登記無料相談

★面談方式 事前にご予約ください
日時 3月27日(月)～31日(金) 午後1時～5時
場所 市内の各司法書士事務所
・土地や建物の売買、贈与、相続、担保権の設定等の手続き
・会社・法人の設立、変更等の登記
・金銭の貸し借り、借地・借家等のトラブルの申し立て
・多重債務者の調停、訴訟、自己破産等による救済の申し立て
・訪問販売の解約、保証人、隣地間のもめ事等の手続き
・家庭内の人間関係と結婚、離婚、内縁等の問題の手続き
・遺言の方法と相続手続き
・高齢者の今後の財産管理等(生前贈与・遺言・負担付遺贈・死因贈与・信託・財産管理委任契約等の手続き)
その他、お気軽にご相談ください。

お問い合わせ 司法書士会佐渡支部
☎ 51-4077 (3月16日を除く)
平日・午前9時～午後5時

司法書士による無料法律相談

* 戸籍の窓 *

1/20 ~ 2/16 届出

うぶごえ

地区名	大字名	氏名	保護者	たんじょう日
両津	羽吉	竹本 侑馬 (ゆうま)	力	1.13
//	梅津	丹穂 日彩 (ひいろ)	亮太	1.16
//	加茂歌代	田口 七星 (ななせ)	光一	1.21
//	梅津	林 有蘭 (あらん)	幹郎	1.26
//	梅津	伊藤 出 (いずる)	亮	1.31
//	加茂歌代	澁谷 香奈 (かな)	浄胤	2. 5
相川	相川下戸町	林 純嶺 (すみれ)	峰一	1.11
//	相川大浦	源田 雪乃 (ゆきの)	照武	1.26
佐和田	八幡	川原 羽琉 (はる)	努	1.16
//	窪田	金子 航大 (こうだい)	憲昭	1.17
//	窪田	戸田 心遥 (こはる)	和馬	1.17
//	中原	高橋 明音 (あお)	利明	1.25
金井	吉井本郷	山本 莉央 (りお)	信一	1.17

金井	千種	木下 悠之介 (ゆうのすけ)	浩一郎	2. 2
//	千種	仲田 悠雅 (はるま)	一雅	2. 4
//	水渡田	香遠 輝空 (らいあ)	克也	2. 7
畑野	宮川	伊東 奈々未 (ななみ)	敬弘	1.25
//	畑野	松田 野乃花 (ののか)	健太	1.26
//	栗野江	佃 幸音 (ゆきと)	直樹	2. 3
真野	真野新町	山本 悠冬 (ゆうと)	司	1.15
//	竹田	齋藤 玲琥 (りく)	悠輝	1.17
//	真野	丸澤 凜太郎 (りんたろう)	蘭努	2. 1
//	真野新町	計良 ひまり (ひまり)	祐貴	2. 4
羽茂	羽茂大橋	村田 淳 (じゅん)	寿男	2. 6
赤泊	外山	佐藤 博泰 (ひろやす)	吉男	1.29
//	徳和	古屋野 凌大 (りた)	知規	2. 4

おくやみ

地区名	大字名	氏名	年齢	ご命日
両津	梅津	赤松 ミト	91	1.19
//	両津夷	金田 キミエ	93	1.23
//	梅津	岩岬 富男	85	1.24
//	椿	竹田 長兵衛	98	1.24
//	椿	竹下 ナカ	97	1.27
//	秋津	伊藤 トラ	95	1.28
//	浦川	竹内 セツ	87	1.28
//	両尾	毛原 富江	95	1.29
//	両津湊	平野 シヅ	89	1.30
//	両津夷	藤井 太子	72	1.30
//	野浦	白杵 ハヤ子	92	2. 3
//	歌見	山崎 寛之	38	2. 5
//	長江	加藤 吉長	84	2. 6
//	梅津	高橋 サタヨ	100	2. 8
//	春日	福嶋 節子	74	2.11
//	原黒	山口 博	77	2.11
//	長江	梅本 惠	88	2.12
//	椿	坂井 ハルミ	82	2.14
//	浜田	渡部 游子	80	2.14
//	梅津	望月 サト	93	2.15
相川	南片辺	村川 富子	80	1.21
//	相川大浦	戸田 ツグエ	78	1.22
//	北田野浦	平塚 三男	82	1.29
//	入川	本間 照代	85	2.12
佐和田	石田	駒形 ミサホ	95	1.26
//	河原田本町	池 愛子	96	2. 1
//	中原	中堀 哲夫	85	2. 1
//	市野沢	富樫 綾子	93	2. 3
//	石田	池田 ハルエ	80	2. 7
//	河原田諏訪町	佐々木 隆	95	2. 7
//	沢根五十里	山本 マサミ	95	2.12
金井	大和	本間 敏久	85	1.23
//	千種	甲斐 弥	95	1.24
//	中興	仲川 康雄	86	1.27
//	水渡田	市野 伊一郎	87	1.30
//	千種	橘 サチ子	85	2. 5
//	金井新保	仲川 祐治郎	88	2. 8

金井	泉	本間 フサ	88	2. 9
//	泉	嶋本 ヒデ	90	2.15
新穂	新穂長畝	飯田 耕一	80	1.19
//	新穂長畝	佐々木 ヒサ子	89	1.24
//	新穂青木	高橋 カズ子	91	1.30
//	新穂湯上	新田 八郎	73	2. 5
//	上新穂	藤井 ミチ子	81	2.11
畑野	松ヶ崎	木嶋 俊一	89	1.30
//	丸山	本間 ハツエ	89	2. 5
//	多田	大上 昭太郎	89	2.15
真野	真野新町	金子 ミツ	94	1.25
//	豊田	計良 トメ	82	1.25
//	真野新町	山地 莊介	80	1.30
//	豊田	濱田 タマ	99	2. 1
小木	小比叡	菊地 陽子	68	1.20
//	小木町	山本 俊子	77	1.20
//	小木町	渡邊 マサエ	82	1.21
//	小木	風間 三井	85	1.26
//	小木町	青柳 操	89	1.31
//	小木町	壁 エツ子	89	2. 2
//	小木町	信田 トミ	91	2. 4
//	小比叡	佐々木 久子	90	2. 6
//	小木町	玉野 フヨ	97	2. 9
//	小木町	一柳 峯子	75	2.13
羽茂	羽茂大橋	榎 勇	83	1.24
//	羽茂本郷	渡邊 朴枝	92	1.24
//	羽茂本郷	西村 輝雄	92	1.26
//	羽茂本郷	北嶋 春江	91	1.27
//	羽茂本郷	白井 清	92	1.27
//	羽茂大崎	大場 太一郎	85	1.31
//	羽茂村山	笠井 十四	91	2. 3
//	羽茂村山	藤井 直樹	88	2.10
//	羽茂滝平	高藤 義一	90	2.11
赤泊	杉野浦	佐々木 光惠	89	1.26
//	徳和	野口 まさよ	91	1.26
//	真浦	永井 輝一	83	1.30
//	徳和	丸田 ムツ	81	2.15

おこしかた



【いわれ】 ひなまつり（桃の節句）に、女の子の健やかな成長を願うために作り、お供えした。（あんこを入れる地域と入れない地域がある。）

お問い合わせ 市役所産業振興課 地産地消推進係
☎ 6 3 - 3 7 9 1

シリーズ 食を通じて

伊奈渡を元気に!

36

<材料> 12個分

だんご粉…………… 500g 食紅(赤・黄・緑) 少量
砂糖 …………… 25~35g 椿の葉 …………… 12枚
水(お湯) 250~300cc 打ち粉(だんごの粉) … 適量

<作り方>

- ①ボウルにだんごの粉、砂糖、水(お湯)を入れ、こねてだんごを作る。
- ②こねただんごを15個に丸める。
- ③15個のうち3個に、それぞれ食紅を混ぜ、3色のだんごを作る。
- ④おこし型に粉を入れて、余分な粉を落としておく。
- ⑤色だんごを先に入れ、上から白だんごをかぶせる。
- ⑥型を裏返し(起こす)、だんごを出す。
- ⑦椿の葉(クッキングシートでも良い)にのせる。
- ⑧蒸し器に入れ、20~25分蒸す。



地産地消のお店(サドメシラン)を紹介します!

「サドメシラン」は佐渡の食材(サドメシ)が駆け巡る(ラン)という願いを込めた造語です。
佐渡市が「地産地消のお店」と認定している飲食店、ホテル・旅館、直売所などをご紹介します。

新鮮空間よらんか舎

千種68番地1 ☎63-3538



佐渡の中心部にある、市内最大級の直売所です。地元生産者による新鮮な野菜類が毎日揃っています。

また、佐渡産農林水産加工品の品揃えは市内随一を誇り、家庭用からお土産用に幅広くご利用いただけます。店内にはイトインコーナーも設けてありますので、お気軽にお立ちよりください。

■ホームページ:

<http://www.ja-sado-niigata.or.jp/yorankaya/>

菜菜きて屋まの

真野新町456番地 ☎55-4151



JA佐渡「とれたて直売部会真野支部」の直売所です。非常に良質な野菜の産地である真野地区から集まる、新鮮な野菜や果物が並びます。

“せいせい”とは、佐渡弁で「何度も足しげく」という意味です。フルーツ王国ならではの手作りジュースやケーキも用意していますので、いつでも、何度でも、お立ちよりください。

「サドメシラン認定店」とは 佐渡産食材をふんだんに使用し、「地産地消のお店」として佐渡市が認定したお店です。佐渡産食材をたくさん消費することは、佐渡の生産者の元気にもつながります。地産地消のお店で佐渡産食材をたくさん食べて、身体も佐渡も元気にしましょう!

サドメシラン(地産地消のお店)認定店舗を募集しています!!

お問い合わせ 市役所産業振興課 地産地消推進係 ☎ 6 3 - 3 7 9 1

集客プロモーションパートナー都市 上越市からののお知らせ

佐渡市と上越市は、両市のさらなる交流人口の拡大と集客を目指して、「集客プロモーションパートナー都市協定」を締結し、集客に向けたPR活動をお互いに支援する取り組みを行っています。

『第92回 高田城百万人観桜会』

日本三大夜桜のひとつと称される高田公園の桜。高田公園は、徳川家康の六男・松平忠輝公の居城として築かれた高田城の城跡に整備された公園です。

高田城三重櫓のライトアップと約3,000個のぼんぼりに照らされた、公園やその周辺を含めて約4,000本の桜がお堀に映え、見る人の心を酔わせます。また、桜並木をライトアップした“さくらロード”も人気です。

この機会にぜひ、上越市へお越しください。

と き 4月1日(土)～17日(月)

ところ 高田公園(上越市本城町44-1)

お問い合わせ

(公社)上越観光コンベンション協会

☎025-543-2777

【上越市の観光に関するお問い合わせ】

上越市役所観光振興課 ☎025-526-5111

(公社)上越観光コンベンション協会

☎025-543-2777

上越観光 Navi

検索 Click

高田城三重櫓と夜桜

緊急情報伝達システム「コールセンター廃止」のお知らせ

市で設置している緊急情報伝達システムの障害受付コールセンターは、平成29年3月31日をもって廃止します。

今後、障害などに関するお問い合わせは、佐渡市役所にお電話ください。

緊急情報伝達システム「戸別受信機の設置」を受け付けています

市では引き続き戸別受信機の設置を受け付けています。

まだ、申し込みのお済みでない方は、本庁、各支所・行政サービスセンターに備え付けの申込用紙に必要事項を記載の上、お申し込みください。

※これからのお申し込みの場合は、機器手配の都合上、平成29年4月以降の設置となります。

お問い合わせ 市役所総務課防災危機管理室 危機管理係 ☎63-3111(代)



戸別受信機

佐渡市メール配信サービス実施中

配信情報

火災(建物のみ)、防災・防犯、通行止め、観光イベント情報、くらしの情報、島外イベント情報アドレスsado@mpx.wagmap.jpに空メールを送ると、仮受付メールが返信されますので、案内にしたがって本登録してください。

迷惑メール設定をしている場合は、空メール送信前に必ず「psmail.jp」を受信可能ドメインに設定してください。

お問い合わせ 市役所地域振興課(情報統計係)
☎63-5139



CNSテレビ(佐渡市ケーブルテレビ)

データ放送 チャンネル ■111ch、112ch、113ch

データ内容 ■行政、生活、交通、防災、イベント、コミュニティチャンネル

※自主放送チャンネルを選局してリモコンのdボタンを押すだけで簡単に佐渡市内の情報がご覧になれます。

加入・使用料・番組についてのお問い合わせ

指定管理者(株)佐渡テレビジョン☎61-1212

「市報さど」では、市内の小・中学生、高校生が書いた記事(800字程度)や、市民の皆さまから写真「私の好きな佐渡の場所」を募集しています。記事は電子データで作成をお願いします。詳しくは、市役所総合政策課広報広聴係(☎63-3802)へお問い合わせください。



市の魚
ブリ



市の鳥
トキ



市の木
アテビ



市の花
カンゾウ

市の面積 855.61km²(平成27年10月1日) 市の海岸線281.5km(平成26年3月31日)

■発行・編集 佐渡市役所 総合政策課広報広聴係
TEL0259(63)3111(代)・FAX0259(63)3300

〒952-1292 佐渡市千種232番地

■発行日 平成29年3月10日

ホームページアドレス <https://www.city.sado.niigata.jp>

公式フェイスブック <https://www.facebook.com/sadocity.PR>