

水津地区 (縮尺1:5,000)

0 100 200 300(m)



土砂災害は突発性が高く予測が困難なため「土砂災害警戒区域」にお住まいの住民は、早期の立退き避難が必要です。避難が困難な場合は、斜面から離れた部屋や2階へ移動し、命を守る行動をとってください。

凡例

土砂災害警戒区域	がけ崩れ	土石流	地すべり	特別警戒区域	←早期の立退き避難が必要です。
指定緊急避難場所	指定避難所	地区避難場所	要配慮者利用施設	屋外スピーカー	45 国県道

- 「土砂災害警戒区域」は土砂災害防止法に基づき設定された土砂災害が発生する恐れがある区域です。
- その中でも特別警戒区域は、建物等に損壊が生じ、住民等の生命または身体に著しい危険が生じる恐れがある区域です。
- 人家に影響を及ぼす区域を対象にしており、指定されていない区域においても土砂災害が発生する可能性がありますので注意してください。

月布施・野浦地区 (縮尺1:6,000)

0 100 200 300(m)



土砂災害は突発性が高く予測が困難なため「土砂災害警戒区域」にお住まいの住民は、早期の立退き避難が必要です。避難が困難な場合は、斜面から離れた部屋や2階へ移動し、命を守る行動をとってください。

凡例	土砂災害警戒区域	がけ崩れ	土石流	地すべり	特別警戒区域	←早期の立ち退き避難が必要です。
	指定緊急避難場所	指定避難所	地区避難場所	要配慮者利用施設	屋外スピーカー	45 国県道

- 「土砂災害警戒区域」は土砂災害防止法に基づき設定された土砂災害が発生する恐れがある区域です。
- その中でも特別警戒区域は、建物等に損壊が生じ、住民等の生命または身体に著しい危険が生じる恐れがある区域です。
- 人家に影響を及ぼす区域を対象にしており、指定されていない区域においても土砂災害が発生する可能性がありますので注意してください。

東強清水・東立島・蛸(1)地区 (縮尺1:5,000)



土砂災害は突発性が高く予測が困難なため「土砂災害警戒区域」にお住まいの住民は、早期の立ち退き避難が必要です。避難が困難な場合は、斜面から離れた部屋や2階へ移動し、命を守る行動をとってください。

凡例	土砂災害警戒区域	がけ崩れ	土石流	地すべり	特別警戒区域	←早期の立ち退き避難が必要です。
	指定緊急避難場所	指定避難所	地区避難場所	要配慮者利用施設	屋外スピーカー	45 国県道

- 「土砂災害警戒区域」は土砂災害防止法に基づき設定された土砂災害が発生する恐れがある区域です。
- その中でも特別警戒区域は、建物等に損壊が生じ、住民等の生命または身体に著しい危険が生じる恐れがある区域です。
- 人家に影響を及ぼす区域を対象にしており、指定されていない区域においても土砂災害が発生する可能性がありますので注意してください。

東強清水・東立島・蛸(1)地区

赤玉地区 (縮尺1:5,000)

0 100 200 300(m)



土砂災害は突発性が高く予測が困難なため「土砂災害警戒区域」にお住まいの住民は、早期の立ち退き避難が必要です。避難が困難な場合は、斜面から離れた部屋や2階へ移動し、命を守る行動をとってください。

凡例	土砂災害警戒区域	かけ崩れ	土石流	地すべり	特別警戒区域	←早期の立ち退き避難が必要です。
	指定緊急避難場所	指定避難所	地区避難場所	要配慮者利用施設	屋外スピーカー	45 国県道

- 「土砂災害警戒区域」は土砂災害防止法に基づき設定された土砂災害が発生する恐れがある区域です。
- その中でも特別警戒区域は、建物等に損壊が生じ、住民等の生命または身体に著しい危険が生じる恐れがある区域です。
- 人家に影響を及ぼす区域を対象にしており、指定されていない区域においても土砂災害が発生する可能性がありますので注意してください。

立間・豊岡地区 (縮尺1:6,000)

0 100 200 300(m)

土砂災害は突発性が高く予測が困難なため「土砂災害警戒区域」にお住まいの住民は、早期の立退き避難が必要です。避難が困難な場合は、斜面から離れた部屋や2階へ移動し、命を守る行動をとってください。



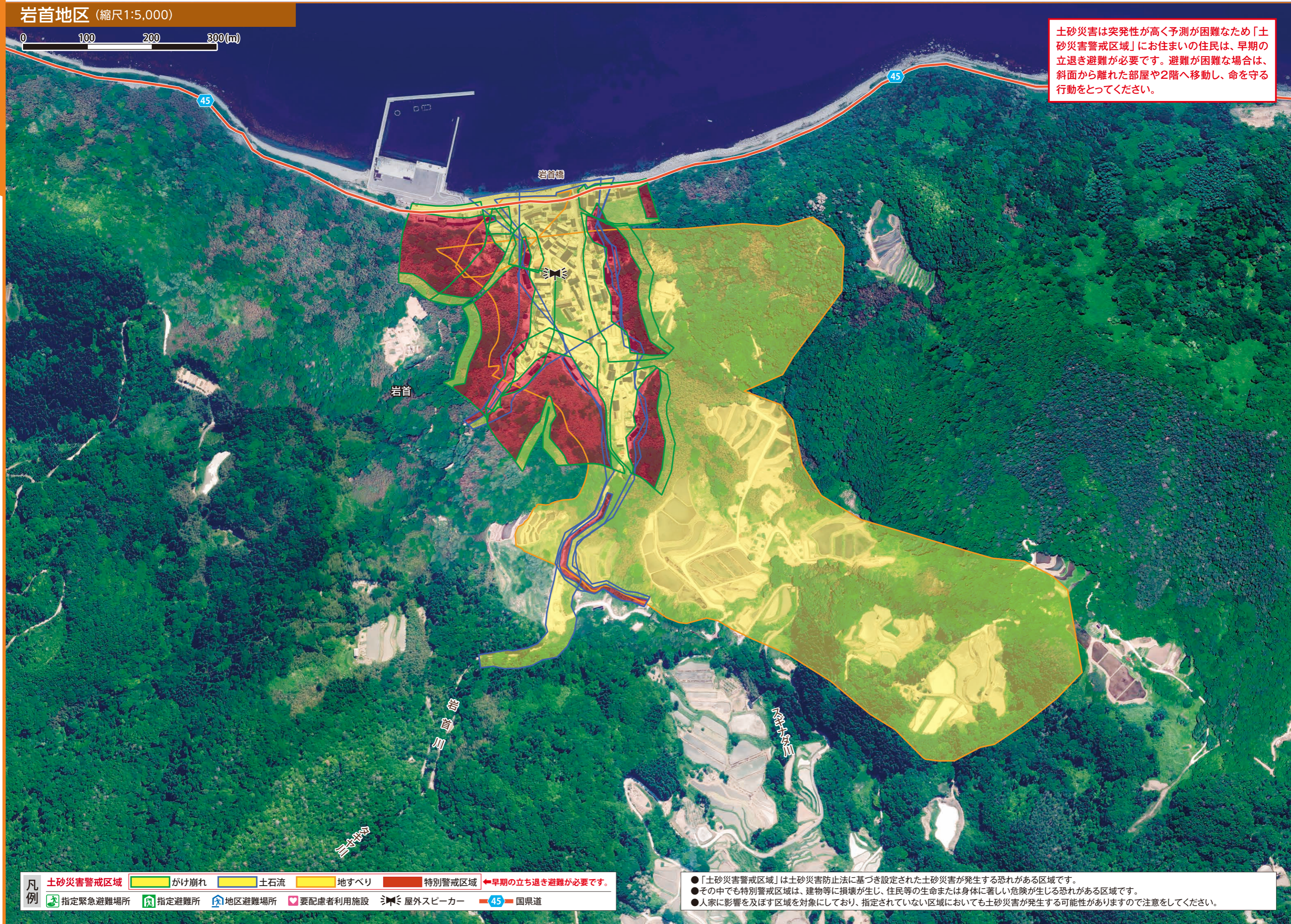
凡例
 土砂災害警戒区域
 指定緊急避難場所
 指定避難所
 地区避難場所
 要配慮者利用施設
 屋外スピーカー
 45 国県道

●「土砂災害警戒区域」は土砂災害防止法に基づき設定された土砂災害が発生する恐れがある区域です。
 ●その中でも特別警戒区域は、建物等に損壊が生じ、住民等の生命または身体に著しい危険が生じる恐れがある区域です。
 ●人家に影響を及ぼす区域を対象にしており、指定されていない区域においても土砂災害が発生する可能性がありますので注意をしてください。

岩首地区 (縮尺1:5,000)

0 100 200 300(m)

土砂災害は突発性が高く予測が困難なため「土砂災害警戒区域」にお住まいの住民は、早期の立退き避難が必要です。避難が困難な場合は、斜面から離れた部屋や2階へ移動し、命を守る行動をとってください。



凡例

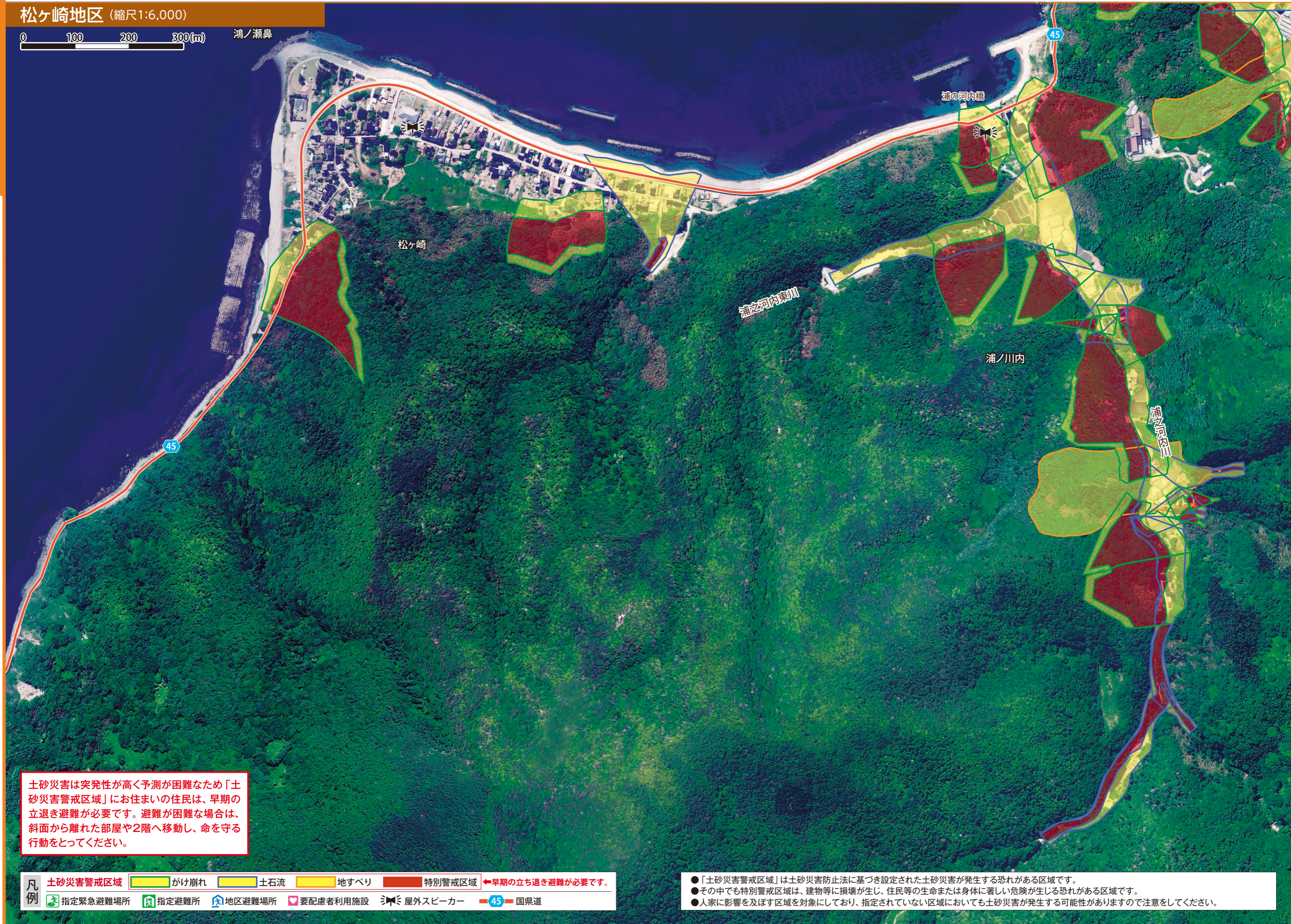
土砂災害警戒区域	がけ崩れ	土石流	地すべり	特別警戒区域	←早期の立ち退き避難が必要です。
指定緊急避難場所	指定避難所	地区避難場所	要配慮者利用施設	屋外スピーカー	45 国県道

- 「土砂災害警戒区域」は土砂災害防止法に基づき設定された土砂災害が発生する恐れがある区域です。
- その中でも特別警戒区域は、建物等に損壊が生じ、住民等の生命または身体に著しい危険が生じる恐れがある区域です。
- 人家に影響を及ぼす区域を対象にしており、指定されていない区域においても土砂災害が発生する可能性がありますので注意をしてください。

松ヶ崎地区 (縮尺1:6,000)

0 100 200 300(m)

鴻ノ瀬鼻



土砂災害は突発性が高く予測が困難なため「土砂災害警戒区域」にお住まいの住民は、早期の立退き避難が必要です。避難が困難な場合は、斜面から離れた部屋や2階へ移動し、命を守る行動をとってください。

凡例

土砂災害警戒区域	がけ崩れ	土石流	地すべり	特別警戒区域	←早期の立ち退き避難が必要です。
指定緊急避難場所	指定避難所	地区避難場所	要配慮者利用施設	屋外スピーカー	45 国県道

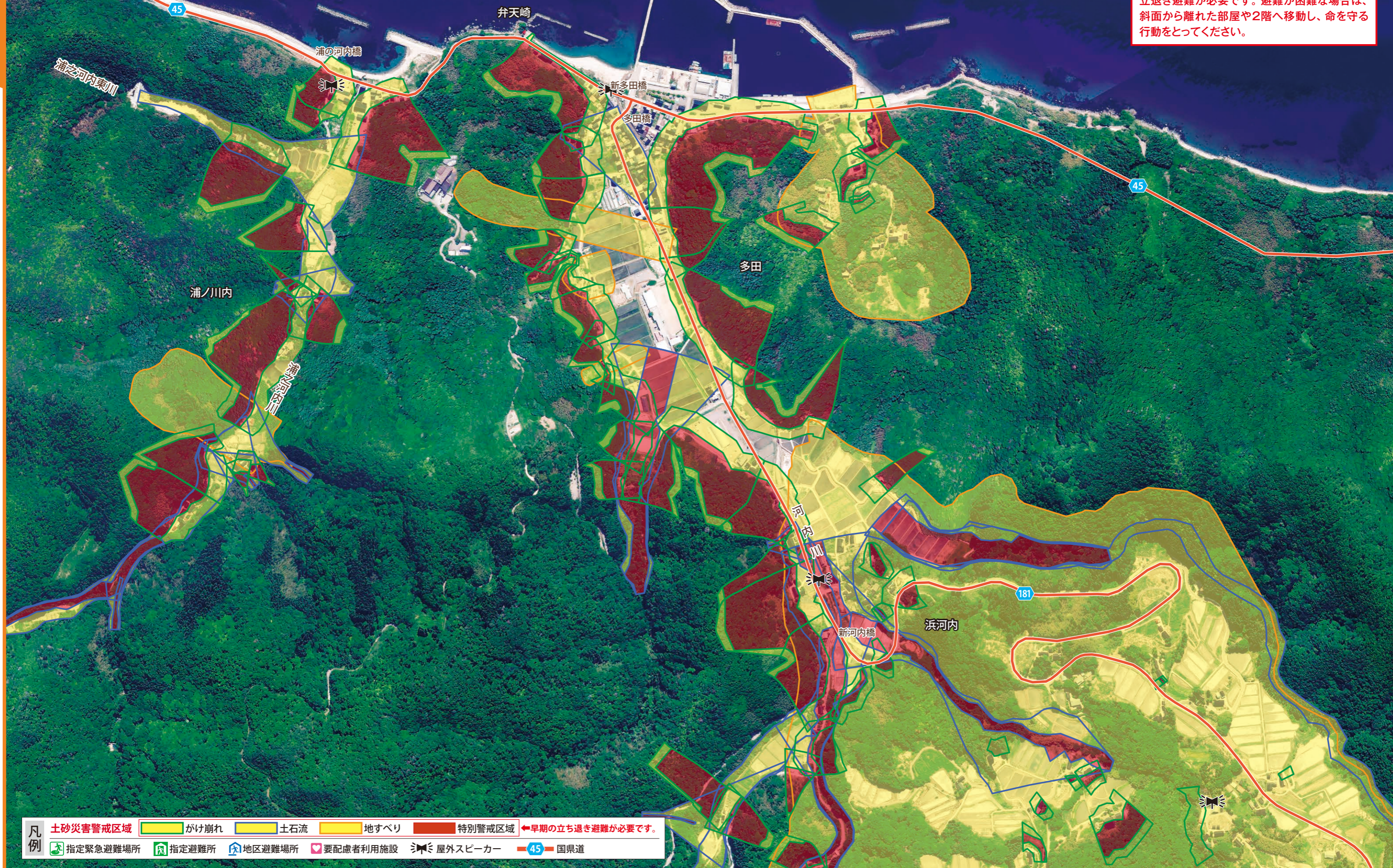
- 「土砂災害警戒区域」は土砂災害防止法に基づき設定された土砂災害が発生する恐れがある区域です。
- その中でも特別警戒区域は、建物等に損壊が生じ、住民等の生命または身体に著しい危険が生じる恐れがある区域です。
- 人家に影響を及ぼす区域を対象にしており、指定されていない区域においても土砂災害が発生する可能性がありますので注意してください。

多田・浜河内・丸山(1)地区 (縮尺 1:7,000)

0 100 200 300 400 (m)

- 「土砂災害警戒区域」は土砂災害防止法に基づき設定された土砂災害が発生する恐れがある区域です。
- その中でも特別警戒区域は、建物等に損壊が生じ、住民等の生命または身体に著しい危険が生じる恐れがある区域です。
- 人家に影響を及ぼす区域を対象にしており、指定されていない区域においても土砂災害が発生する可能性がありますので注意してください。

土砂災害は突発性が高く予測が困難なため「土砂災害警戒区域」にお住まいの住民は、早期の立退き避難が必要です。避難が困難な場合は、斜面から離れた部屋や2階へ移動し、命を守る行動をとってください。



凡例	土砂災害警戒区域	がけ崩れ	土石流	地すべり	特別警戒区域	←早期の立ち退き避難が必要です。
	指定緊急避難場所	指定避難所	地区避難場所	要配慮者利用施設	屋外スピーカー	45 国県道