

橘地区 (縮尺 1:5,000)

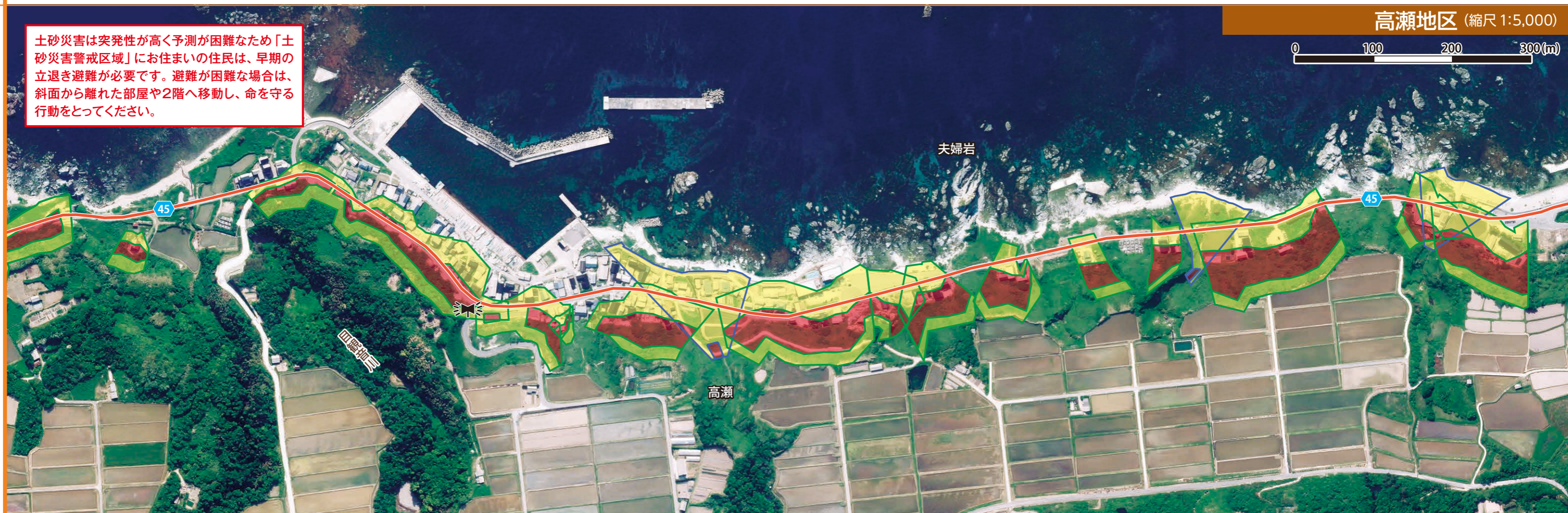
0 100 200 300(m)



土砂災害は突発性が高く予測が困難なため「土砂災害警戒区域」にお住まいの住民は、早期の立退き避難が必要です。避難が困難な場合は、斜面から離れた部屋や2階へ移動し、命を守る行動をとってください。

高瀬地区 (縮尺 1:5,000)

0 100 200 300(m)



土砂災害は突発性が高く予測が困難なため「土砂災害警戒区域」にお住まいの住民は、早期の立退き避難が必要です。避難が困難な場合は、斜面から離れた部屋や2階へ移動し、命を守る行動をとってください。

凡例
 土砂災害警戒区域 (Yellow box) かけ崩れ (Green box) 土石流 (Blue box) 地すべり (Orange box) 特別警戒区域 (Red box) ←早期の立ち退き避難が必要です。
 指定緊急避難場所 (Green house icon) 指定避難所 (Green house icon) 地区避難場所 (Blue house icon) 要配慮者利用施設 (Pink house icon) 屋外スピーカー (Speaker icon) 45 国県道 (Red line with 45)

●「土砂災害警戒区域」は土砂災害防止法に基づき設定された土砂災害が発生する恐れがある区域です。
 ●その中でも特別警戒区域は、建物等に損壊が生じ、住民等の生命または身体に著しい危険が生じる恐れがある区域です。
 ●人家に影響を及ぼす区域を対象にしており、指定されていない区域においても土砂災害が発生する可能性がありますので注意をしてください。

相川大浦地区 (縮尺 1:6,000)

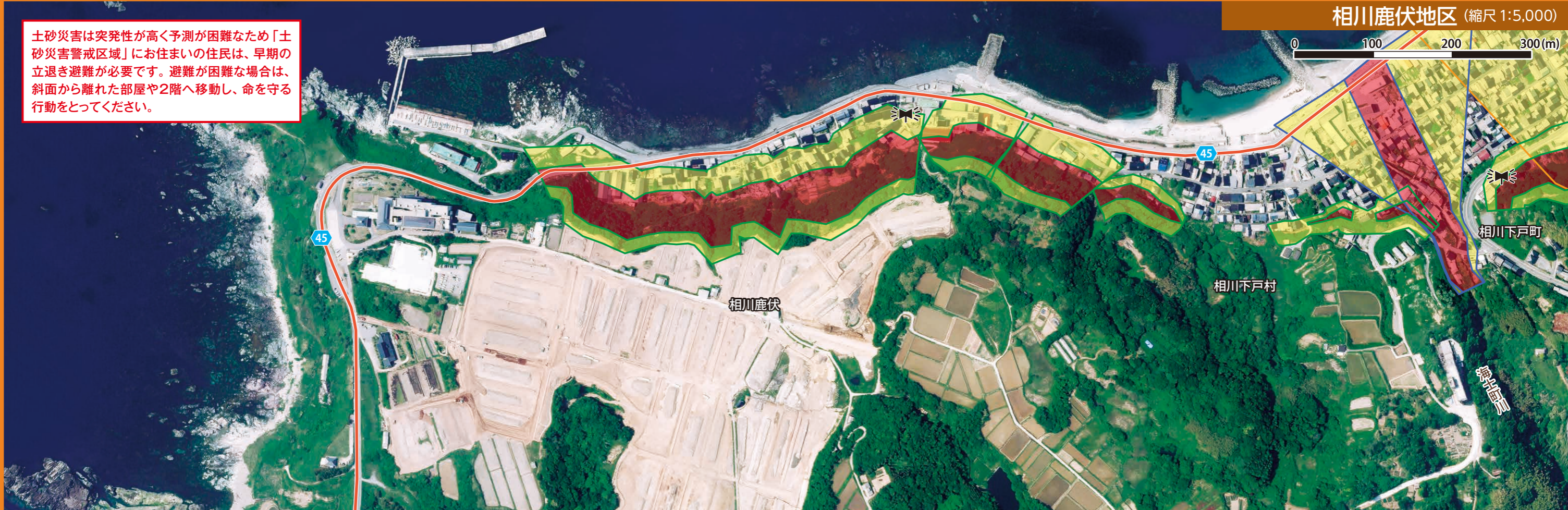
0 100 200 300(m)



土砂災害は突発性が高く予測が困難なため「土砂災害警戒区域」にお住まいの住民は、早期の立退き避難が必要です。避難が困難な場合は、斜面から離れた部屋や2階へ移動し、命を守る行動をとってください。

相川鹿伏地区 (縮尺 1:5,000)

0 100 200 300(m)



土砂災害は突発性が高く予測が困難なため「土砂災害警戒区域」にお住まいの住民は、早期の立退き避難が必要です。避難が困難な場合は、斜面から離れた部屋や2階へ移動し、命を守る行動をとってください。

- 凡例
- 土砂災害警戒区域 土砂災害警戒区域
 - かけ崩れ かけ崩れ
 - 土石流 土石流
 - 地すべり 地すべり
 - 特別警戒区域 特別警戒区域
 - ← 早期の立ち退き避難が必要です。
 - 指定緊急避難場所 指定緊急避難場所
 - 指定避難所 指定避難所
 - 地区避難場所 地区避難場所
 - 要配慮者利用施設 要配慮者利用施設
 - 🔊 屋外スピーカー
 - 45 国県道

- 「土砂災害警戒区域」は土砂災害防止法に基づき設定された土砂災害が発生する恐れがある区域です。
- その中でも特別警戒区域は、建物等に損壊が生じ、住民等の生命または身体に著しい危険が生じる恐れがある区域です。
- 人家に影響を及ぼす区域を対象にしており、指定されていない区域においても土砂災害が発生する可能性がありますので注意をしてください。

相川中心部 (縮尺1:6,000)

0 100 200 300(m)



佐渡金山周辺 (縮尺1:10,000)



土砂災害は突発性が高く予測が困難なため「土砂災害警戒区域」にお住まいの住民は、早期の立退き避難が必要です。避難が困難な場合は、斜面から離れた部屋や2階へ移動し、命を守る行動をとってください。

凡例	土砂災害警戒区域	かけ崩れ	土石流	地すべり	特別警戒区域	←早期の立ち退き避難が必要です。
	指定緊急避難場所	指定避難所	地区避難場所	要配慮者利用施設	屋外スピーカー	45 国県道

- 「土砂災害警戒区域」は土砂災害防止法に基づき設定された土砂災害が発生する恐れがある区域です。
- その中でも特別警戒区域は、建物等に損壊が生じ、住民等の生命または身体に著しい危険が生じる恐れがある区域です。
- 人家に影響を及ぼす区域を対象にしており、指定されていない区域においても土砂災害が発生する可能性がありますので注意してください。